



2020. 7.

2020년도 상반기 주요업무 추진상황



충북신용보증재단

목 차

I . 일반현황	1
1. 기본현황	
2. 기본재산조성 현황	
3. 신용보증공급 현황	
4. 채권관리업무 현황	
5. 2020년도 예산 현황	
II . '20년도 비전 및 전략목표	6
III . 전략목표별 추진상황	7
1. 포용적 정책금융을 통한 고객 성장 지원	
2. 사업실패 고객 재기지원을 위한 채권관리	
3. 혁신과 소통으로 함께하는 조직 구현	

※ 붙임 : 2020년도 상반기 예산집행 현황

I. 일반 현황

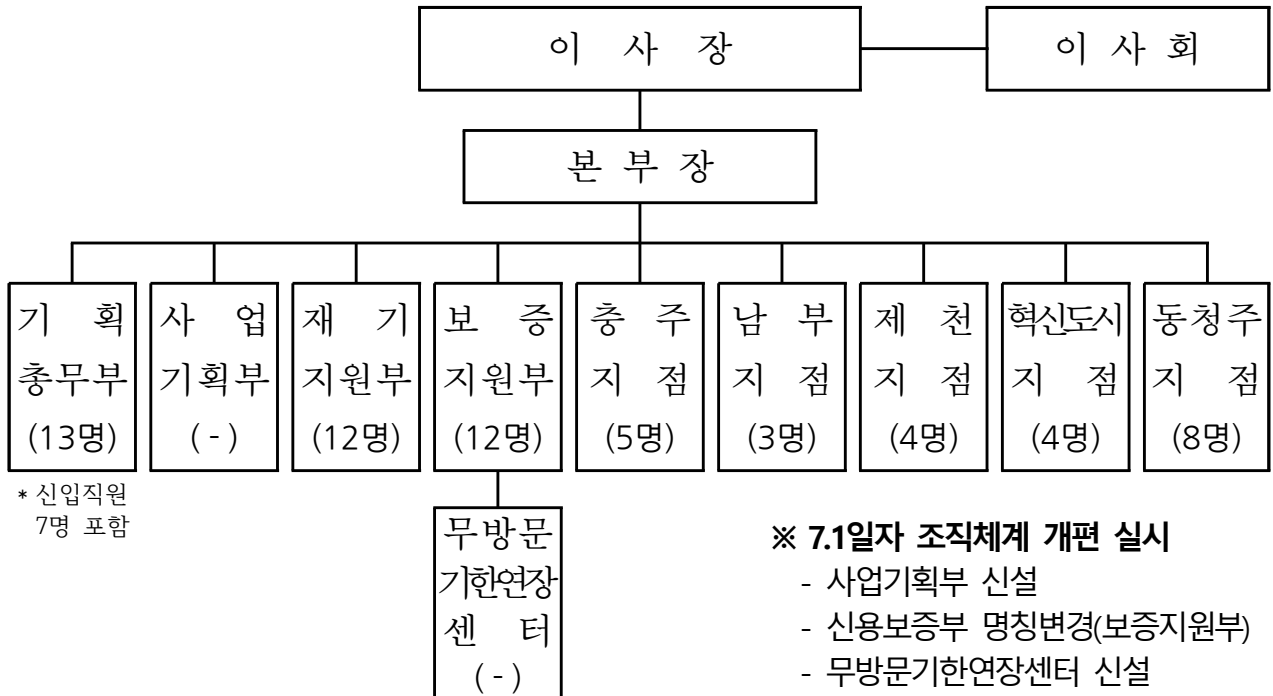
1. 기본현황

□ 재단개요

- 설립근거 : 지역신용보증재단법 (법률 제6022호 - '99. 9. 7. 제정)
- 설립목적 : 소기업·소상공인의 신용보증을 통한 지역경제 활성화
- 기본재산 : 1,604억원 (※ 설립시 道 출연금 100억원)
- 주요업무 : 기본재산관리, 신용보증, 신용조사, 구상권행사 등

□ 조직 및 인원

- 조직 : 1본부 - 4부 - 5지점 - 1센터



- 인원 : (정원) 67명 / (현원) 62명 * 휴직자 1명 제외

2. 기본재산조성 현황

○ 기본재산 조성 근거 - 지역신용보증재단법 제7조

- 재단의 기본재산은 “지방자치단체 출연금”, “금융회사 출연금”, “정부 보조금” 등으로 조성

○ 기본재산 조성 실적 : 1,604억원

(단위 : 억원)

구 분	계	도 비	국 비	시·군비	금융회사
'19년말	1,572	329	262	239	742
'20. 6월	32	-	-	-	32
계	1,604	329	262	239	774
비 율	100.0%	20.5%	16.3%	14.9%	48.3%

○ 2020년 출연금 조성 세부내역

- 금융회사 의무출연 : 10억원
- 금융회사 특별출연 : 21억원 (국민 8, 농협 6, 신한 7)
- 금융회사 협약출연 : 1억원 (서민금융회사 협약출연)

○ 최근 5개년도 실적 추이



3. 신용보증공급 현황

○ 신용보증 지원실적

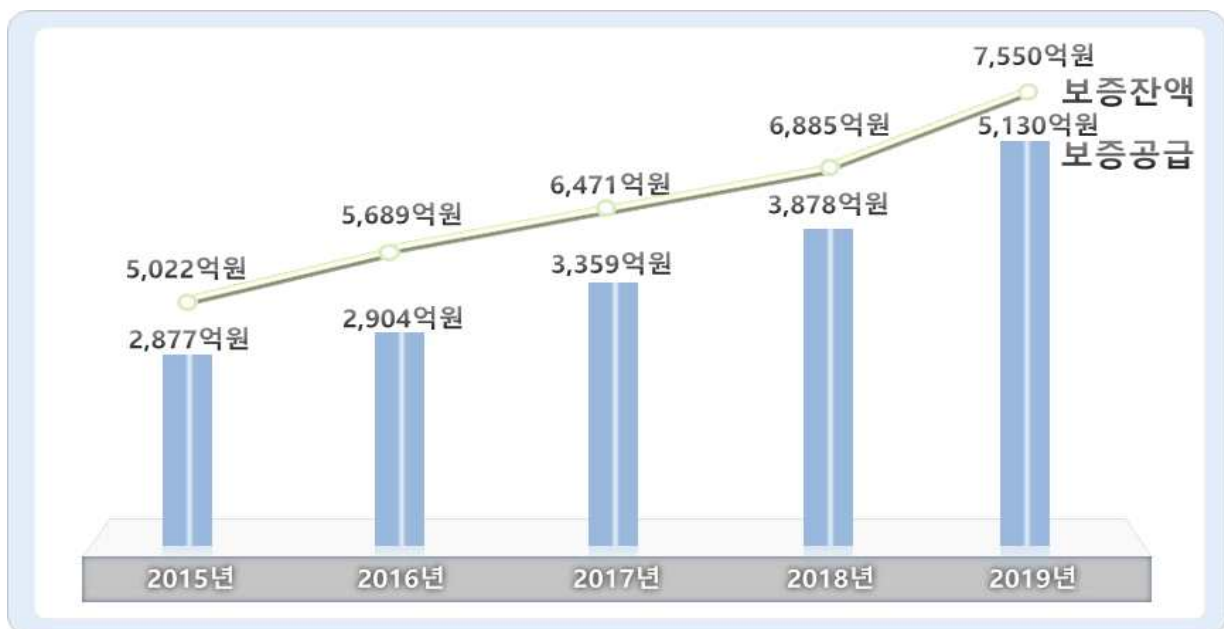
(단위 : 건, 억원)

구분	목표	실적	달성율	보증잔액	
'19년도	건수	19,800	24,579	124.1%	40,244
	금액	4,000	5,130	128.3%	7,550
'20. 6월	건수	22,700	25,144	110.8%	54,425
	금액	5,000	6,232	124.6%	11,536

○ 2020년 상반기 세부 지원내용

- 지자체 “소상공인육성자금” 3,074건 / 871억 원
- 정부 “소상공인정책자금” 4,386건 / 1,263억 원
- 일반자금 등 11,022건 / 2,788억 원
- 기보증회수보증 467건 / 88억 원
- 보증부 서민대출 협약보증 (햇살론) 427건 / 50억 원
- 기한연장 5,768건 / 1,172억 원

○ 최근 5개년도 실적 추이



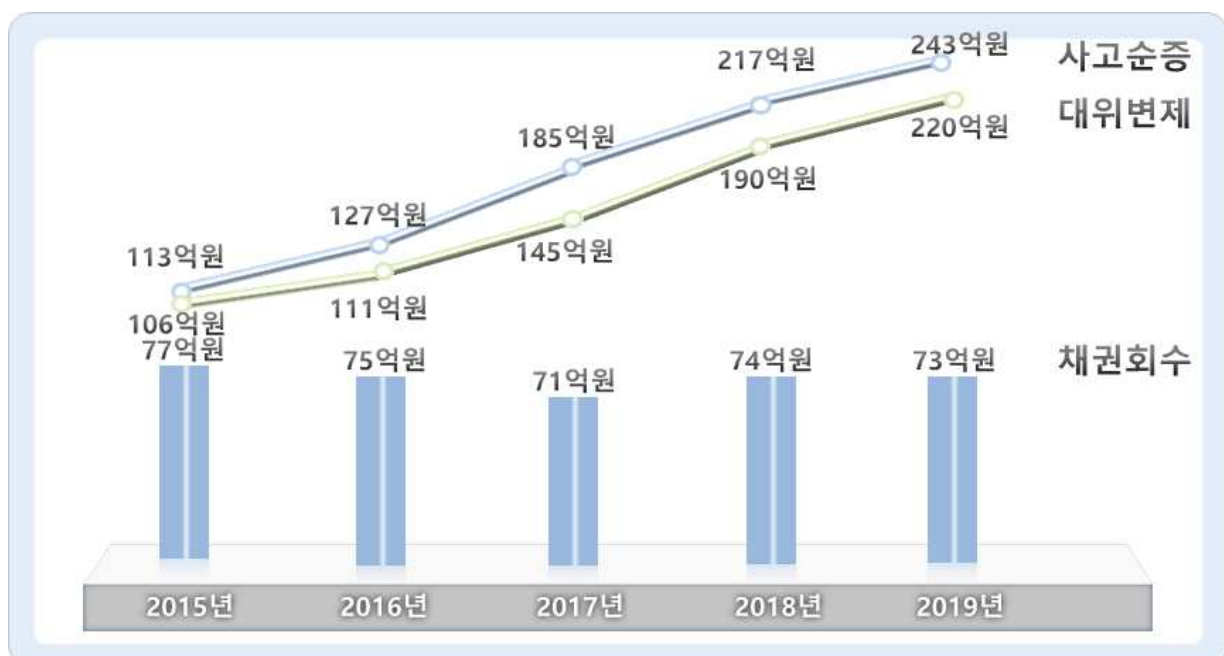
4. 채권관리업무 현황

○ 채권관리 주요실적

(단위 : 건, 억원)

구 분			'19년도		'20. 6월	
				(비율)		(비율)
보 증 사 고	발 생 (A)	건 수	3,113	5.6%	1,236	1.5%
		금 액	419		169	
	정 상 화 (B)	건 수	1,282	41.9%	613	49.7%
		금 액	176		84	
	순 사 고 (A-B)	건 수	1,831	3.2%	623	0.7%
		금 액	243		85	
대 위 변 제		건 수	1,669	2.9%	794	1.0%
		금 액	220		114	
구 상 권 회 수		목 표	70	/	67	/
		실 적	73		38	
		달 성 율	104.3%		56.7%	

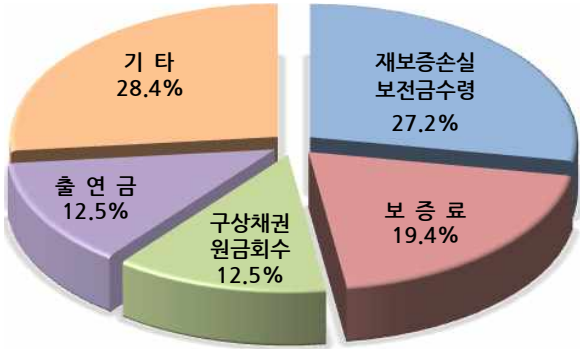
○ 최근 5개년도 실적 추이



5. 2020년도 예산 현황

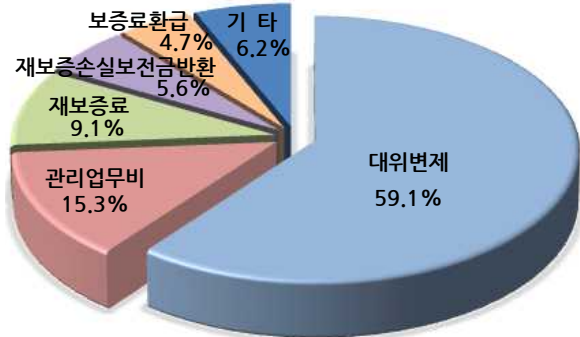
○ 수입예산

(단위 : 백만원)

예산 과 목	금 액	예산 과 목	금 액
보 증 료	8,554	임 차 보 증 금	-
재 보 증 료 환 입	794	출 연 금	5,500
손 해 금	331	예 치 금 전 출	7,246
예 치 금 이 자	2,645	총 계	44,020
유 가 증 권 이 자	416		
퇴직연금운영수익	35		
특수채권기타회수금	30		
상각채권추심이익	564		
상각채권매각이익	10		
잡 이 익	24		
구상채권원금회수	5,515		
대 지 금 회 수	303		
공 탁 금 회 수	93		
재보증손실보전금수령	11,960		

○ 지출예산

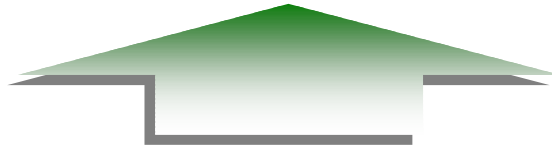
(단위 : 백만원)

예산 과 목	금 액	예산 과 목	금 액
재 보 증 료	4,000	공 탁 금	131
보 증 료 환 급	2,088	유 형 자 산 취 득 비	341
지 급 수 수 료	15	임 차 보 증 금	290
관 리 업 무 비	6,723	재보증손실보전금반환	2,460
성 과 상 여 금	268	예 비 비	436
유형자산감가상각비	184	총 계	44,020
기 부 금	8		
특수채권관리비	138		
상각채권추심손	254		
상각채권매각손	6		
구상채권운영비	5		
법 인 세 등	-		
대 위 변 제	26,000		
대 지 급 금	673		

II. '20년도 비전 및 전략목표

비
전

**보증에 행복을 더해 소기업·소상공인과
함께 성장하는 No.1 신용보증재단**



- 3대 전략목표 8개 이행과제 -

전 략	포용적 정책금융을 통한 고객 성장 지원	사업실패 고객 재기 지원을 위한 채권관리	혁신과 소통으로 함께하는 조직 구현
이 행 과 제	고객과 상생하는 포용적 보증 운용	사업실패 고객 재기지원 기반 강화	재무관리 강화로 재무건전성 제고
	고객 중심의 보증 지원 시스템 개선	사업실패 고객 맞춤형 재기지원 추진	혁신역량 집중으로 지속성장 경영기반 조성
	보증자산의 리스크 관리 체계 강화		고객중심의 서비스 지원 체계 구축

Ⅲ. 전략목표별 추진상황

전략목표 1

포용적 정책금융을 통한 고객 성장 지원

여 건

- 정부의 확장적 재정정책 운용 및 저금리 통화정책 등으로 인해 금년도 하반기 이후 민간부문 소비 경기는 점진적 회복을 기대하였으나, 코로나19의 급속한 확산 및 사회적 거리두기 등의 방역 대책으로 전례없는 수준의 경기침체가 지속되고 있는 상황
- 이에, 재단은 소비심리 위축에 따른 판매부진 및 각종 비용 상승 등으로 경영난에 처해 있는 소기업·소상공인의 경영위기 극복 및 활력 제고를 위한 더욱 적극적인 보증지원 필요성 대두
- 따라서, 재단은 코로나19 국난 극복을 위해 자금 수요 기반의 충분한 보증지원뿐만 아니라 고객·현장 중심의 보증운용을 통해 정책금융기관으로서의 역할을 더욱 강화하고자 함

→ 포용적 보증 운용 및 시스템 개선 → 정책금융 역할·기능 제고



이 행 과 제

- 1 고객과 상생하는 포용적 보증 운용
- 2 고객 중심의 보증지원 시스템 개선
- 3 보증 자산의 리스크관리 체계 강화

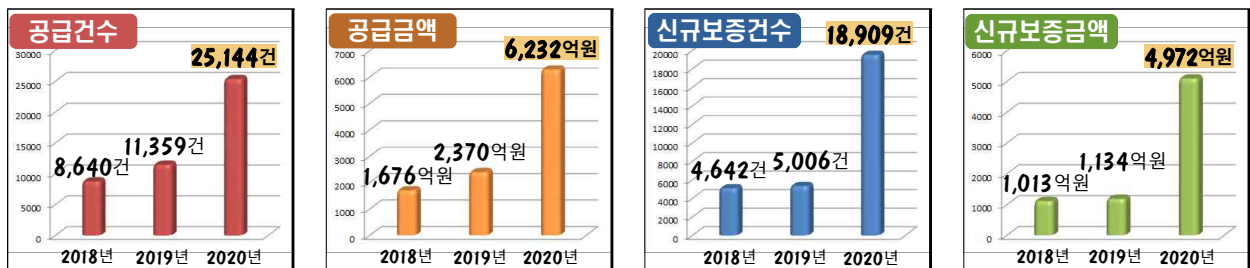
1 고객과 상생하는 포용적 보증 운용

□ 신용보증지원

(단위 : 건, 억원)

구분	보증공급			보증잔액		
	목표	실적	달성율	목표	실적	달성율
건수	22,700	25,144	110.8%	41,800	54,425	130.2%
금액	5,000	6,232	124.6%	8,000	11,536	144.2%

〈최근 3개년도 신용보증 지원실적〉



□ 세부지원내용

- 지자체 소상공인 육성자금 : 871억 원
 - 충청북도 소상공인 육성자금 : (452억 원)
 - 청주시 소상공인 육성자금 : (77억 원)
 - 제천시 소상공인 지원자금 : (74억 원)
 - 옥천군 소상공인 지원자금 : (172억 원)
 - 충주시 소상공인 지원자금 : (96억 원)
- 정부 소상공인 정책자금 : 1,263억 원
- 일반자금 등 : 2,788억 원
- 보증부 서민대출 협약보증 (햇살론) : 50억 원
- 기보증회수보증 : 88억 원
- 기한연장 : 1,172억 원

□ 자금 수요 기반의 충분한 보증 지원

○ 소기업·소상공인에 대한 정부 특례보증 적극 지원

- 「2019 경영위기 극복을 위한 해드림 특례보증」 지속 지원

※ (지원실적) 1,196건 / 346억원

- 「코로나19 피해 소상공인 지원 특례보증」 시행 (2월~)

※ (지원실적) 10,574건 / 2,833억원

○ 초저금리(1%대) 보증지원을 통한 소상공인 금융비용 절감 도모

- 기업은행 「소상공인·자영업자 특별금융지원II 협약보증」 지속 지원

※ (지원실적) 29건 / 6억원

- 기업은행 「소상공인·자영업자 특별금융지원III 협약보증」 시행 (1월~)

※ (지원실적) 5,503건 / 1,438억원

○ 창업 및 성장 가능기업 등에 대한 보증금액 상향 지원 (1월)

- 보증한도 사정생략 범위 확대 : ('19) 2천만원 → ('20) 3천만원

○ 금융회사 특별출연 협약보증 지속 시행

(단위: 건, 억원)

구 분	시행일	출연금	지원규모 (출연금*15배)	지 원 실 적		비 고
				건수	금액	
농협은행	'20.01.13.	6	90	323	88	지원中
신한은행	'20.01.20.	7	105	298	80	지원中
국민은행	'20.02.21.	8	120	86	20	지원中

□ 현장 중심 보증 운용을 통한 정책기능 강화

○ 道 소상공인육성자금 대출금리 결정체계 변경 (1월)

구 분	당 초		변 경	
기준금리	은행별 자율 적용		CD(91일물)	
가산금리	전액보증서	2.0% 이내	전액보증서	1.5% 이내
	부분보증서	3.0% 이내	부분보증서	2.0% 이내

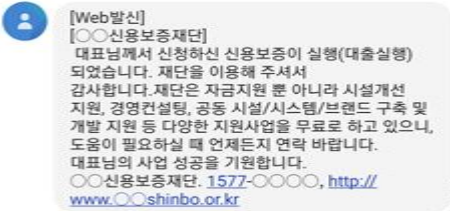
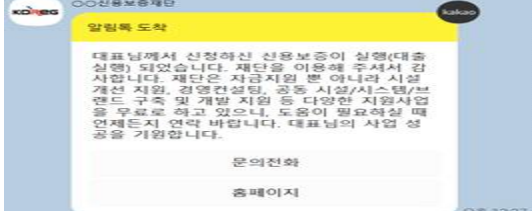
⇒ 기준금리 통일 및 가산금리 인하를 통한 금융비용 절감 도모

- 공익적·사회적 가치 확산을 위한 보증 지원
 - 中 우한 교민 격리 수용에 따른 진천·음성군 소상공인 경영안정화 특별자금 지원 (2월) : 182건 / 50억원
 - 장애인기업 우대 지원 : 14건 / 2억원
- 무방문 신용보증 지원제도 확대
 - 코로나19 피해기업 등 신속 지원을 위한 「무방문 신용보증 지원 업무 협약」 추가 체결 (3월)
 - ※ 협약은행 : 국민·농협·신한은행
 - ※ 업무위임 : (당초) 신용보증 상담·서류접수 → (확대) 약정업무
 - 신용보증 신청 급증에 따른 보증심사 집중을 위해 「보증상담 및 서류 접수 금융회사 대행(위탁)」 전면 시행 (4월)
 - ※ 협약은행 : 국민·기업·농협·신한·우리·하나은행
 - 무방문 신용보증 지원실적 : 8,805건 / 2,256억원
 - 무방문 기한연장 처리실적 : 4,776건 / 984억원
 - ※ 상반기 기한연장 처리건수(5,768건) 중 82.8% 차지
- 충주시 소상공인지원자금 이차보전율 한시적 상향 지원 (4월)
 - 이차보전율 : (당초) 2% → (상향) 3% (12.31.限)
- 道 소상공인육성자금 연간 지원규모 확대 (5월)
 - 지원규모 : (당초) 700억원 → (확대) 1,000억원
- 고객 요구 등을 반영한 다양한 보증상품 개발·운용
 - 코로나19 피해 극복을 위한 금융지원 협약보증(국민) : 5건 / 2억원
 - 교육서비스 소상공인 금융지원 협약보증(농협) : 28건 / 9억원
 - 여성기업 금융지원 협약보증(우리) : 12건 / 4억원
 - 영세 관광사업자 특별금융지원 협약보증(농협) : 31건 / 13억원
- 스마트 소상공인 육성을 통한 혁신 성장 지원 (8월예정)
 - 무인주문시스템, 모바일 간편 결제 등을 도입한 소상공인 우대보증

2 고객 중심의 보증지원 시스템 개선

□ 최신 금융환경을 반영한 보증지원 프로세스 구축

- 카카오 알림톡 연동을 통한 고객 서비스 채널 확대 (5월)

(당초) 문자메세지(SMS · LMS)	(확대) 카카오 알림톡
 <p>[Web발신] [○○신용보증재단] 대표님께서 신청하신 신용보증이 실행(대출실행) 되었습니다. 재단을 이용해 주셔서 감사합니다. 재단은 자금지원 뿐 아니라 시설개선 지원, 경영컨설팅, 공동 시설/시스템/브랜드 구축 및 개발 지원 등 다양한 지원사업을 무료로 하고 있으니, 도움이 필요하실 때 언제든지 연락 바랍니다. 대표님의 사업 성공을 기원합니다. ○○신용보증재단. 1577-○○○○, http://www.○○shinbo.or.kr</p> <p>MMS 오후 1:18</p>	 <p>○○신용보증재단 알림톡 도착</p> <p>대표님께서 신청하신 신용보증이 실행(대출실행) 되었습니다. 재단을 이용해 주셔서 감사합니다. 재단은 자금지원 뿐 아니라 시설개선 지원, 경영컨설팅, 공동 시설/시스템/브랜드 구축 및 개발 지원 등 다양한 지원사업을 무료로 하고 있으니, 도움이 필요하실 때 언제든지 연락 바랍니다. 대표님의 사업 성공을 기원합니다.</p> <p>문의전화 홈페이지</p> <p>오후 12:37</p>

- 비대면 모바일기반 보증시스템 구축 추진

- 재단 · 은행 방문 없이 전 과정을 모바일 앱을 통한 보증 · 대출시스템
- 인터넷 전문은행(카카오뱅크, K뱅크, 토스)과 업무협약 체결 (6월)
- ※ '21년 하반기 개인사업자 대상 비대면 모바일 보증시스템 출시 예정

- 무방문 · 비대면 보증서비스 방안 연구용역 추진

- 홈페이지 · 앱 등을 통한 보증신청, 스마트폰 등을 활용한 전자서명 등
- 재단중앙회 및 전국 지역신보 연계 T/F 구성 (6월)

- 신용조사 방식 개선 등을 통한 심사기간 단축 및 절차 간소화

- 현장실사 실효성 및 위험성 낮은 기업 등에 대한 현장실사 생략 근거 마련 (2월)
- ※ 업력 3년이상 & 신용등급 3등급이상 & 재단 보증금액 5천만원 이하
‘기보증기업’ 또는 ‘자가사업장을 보유한 기업’ 등은 현장실사 생략
- 코로나19 피해기업 신속 보증지원을 위한 특례보증 신청 전건 현장실사 생략 (3월)
- 청주시 소상공인육성자금 신청 · 접수방식 변경 (3월)
- ※ (당초) 특정기간(연 2회) 접수 → (변경) 반기별 상시 접수

- 신용보증 상담 예약시스템 도입 (하반기)

□ 고객 말씀 청취 기획 확대

- 보증 소외지역 재단 인지도 제고를 위한 홍보 활동 강화
 - 道 소상공인육성자금 홍보계획 수립 및 안내장 제작·배포 (1월)
 - 코로나19 피해 소상공인 지방세 세제지원 안내장 배부 (3월)
 - 보증소외 지역 신용보증 홍보 연간계획 수립·추진 (3월)
 - 금융회사 및 소상공인 직능단체와 협업을 통한 보증상품 홍보 (수시)
- 원거리 소재 소상공인을 위한 출장 상담 지속 실시 (하반기)
- 예비 소상공인 및 보증기업 등 경영능력 강화 교육 (하반기)
- 찾아가는 현장 간담회 추진 (하반기)
 - 영업점 미설치 기초지자체 소상공인의 목소리 청취 및 업무 반영

□ 고객 중심의 제규정 정비로 고객 편익 도모

- 사회적경제기업 특례보증 취급기준 개정 (1월)
 - 지원규모(전국) 확대 : (당초) 300억원 → (확대) 450억원
- 영세 관광사업자 특별금융지원 협약보증 개정 (2·3월)
 - 지원규모(전국) 확대 : (당초) 300억원 → (확대) 1,000억원
 - 대출기간 연장 : (당초) 5년 → (연장) 6년
- 여성기업 금융지원 협약보증 개정 (2월)
 - 지원규모(전국) 확대 : (당초) 100억원 → (확대) 200억원
- 연대보증운용기준 개정 (3월)
 - 개인기업 연대보증인 입보 금지 원칙 명문화 등
- 기초지자체 소상공인지원자금 운용지침 개정
 - 옥천군 : 청년창업 소상공인 자금지원 대상 추가 등 (1월)
 - 충주시 : 자금지원 대상자 확대 (4월)
 - 제천시 : 업체당 지원한도 확대(5천만원 → 7천만원) (4월)

3 보증 자산의 리스크관리 체계 강화

□ 보증사고 발생 · 정상화

(단위 : 억원)

구 분		목 표	실 적
보 증 사 고	발 생	450	169
	정 상 화	180	84
	정 상 화 율	40%	49.7%
	사 고 순 증	270	85
	보 증 사 고 율	3.4%	0.7%

※ 보증사고율 = 사고순증금액 / 보증잔액 * 100

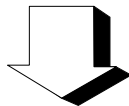
□ 리스크 관리 활동 강화

- 부분보증 운용 확대를 통한 보증여력 확충 및 부실축소 도모 (1월)
 - 보증금액 2천만원 이하 보증비율 : ('18) 100% → ('19下) 90% → ('20) 85%
- 만기 도래 보증부대출금의 적극적인 기한연장 지원 (2월)
 - 일부상환 없는 기한연장 지원으로 채무상환 부담 경감 및 사고발생 축소
- 보증사고분석을 통한 부·점별 목표관리 및 정상화 활동 추진
 - 자금별·금액별 보증자산 및 업력·신용등급·업종별 사고분석 실시 (6월)
 - 사고정상화 활동 집중기간 운영 예정 (하반기)
- 신용보증 건전성 제고를 위한 외부 전문가 연구용역 (하반기)
 - 보증지원 확대에 따른 사고율 동반 상승 → 적정 신용보증 규모 산출
 - 사고율 등 추이, 보증자산 규모 변화, 등급별 분포 등 고려 (재단중앙회 연계)
- 리스크 관리 우수사례 벤치마킹 및 업무 표준화 도모 (하반기)
 - 유관기관 우수사례 도입 및 직무교육을 통한 업무 표준화 추진

사업실패 고객 재기지원을 위한 채권관리

여 건

- 중소벤처기업부 산하 금융공공기관에 대한 정부의 채권관리 정책 기조는 사업실패자 채무부담 완화를 통한 재기환경 조성
※ 사업실패자 재기환경 조성 → 경제활동 재개 → 내수경기 부양 → 소득주도 성장
 - 신용보증재단중앙회 등 금융공공기관들은 이러한 정책 기조 실현을 위해 채권관리 업무추진 방향을 기존 부실채권 회수 증대에서 사업실패자 재기지원으로 지속 전환중
 - 재단도 이와 같은 정부 정책 기조를 적극 실행하기 위해 채권관리 부서의 명칭을 기존 「채권관리부」에서 「재기지원부」로 변경하고 기존 보수적 채권 유지 관행에서 탈피하여 사업실패도민을 위한 다각적인 재기지원 방안을 수립·추진하고자 함
- ➔ 재기지원 추진을 통한 사업실패도민 경제활동 재개환경 조성



이행과제

- 1 사업실패 고객 재기지원 기반 강화
- 2 사업실패 고객 맞춤형 재기지원 추진

1 사업실패 고객 재기지원 기반 강화

□ 대위변제 발생 및 구상채권 회수 실적

구 분		목 표	실 적
대위변제	금 액	260억원	114억원
	대위변제율	3.25%	1.0%
회 수	금 액	67억원	38억원
	달 성 율		56.7%

※ 채권회수율: 4.24%(‘20.5월말 기준 **전국 2위** / 재단 평균 3.45% 대비 0.79%p ↑)

□ 채권관리 담당 부서 명칭 변경을 통한 이미지 제고

- (기존) 채권관리부 → (변경) 재기지원부 (2월)

□ 사업실패 고객 재기지원 기반 강화를 위한 제도 개선

- 채권보전조치 해제 등 법적비용 부담 주체 일부 개선 (3월)
 - (기존) 사업실패 고객 부담 → (개선) 재기지원 필요시 재단 부담
- 신용회복 조정채무 완납자에 대한 소멸시효 관리 개선 (3월)
 - (기존) 선별적 시효완성 처리 → (개선) 완납시 자동 시효완성
- 신용회복 원금감면(감면율: 최대 90%) 대상 채무자 확대 (3월)
 - 의료급여 수급 기초수급자, 70세 이상 고령자 등

□ 사업실패 고객 재기지원 기반 강화를 위한 시책 추진

- 재기지원 조기 착수를 통한 고객 만족도 증진 (4월)

2 사업실패 고객 맞춤형 재기지원 추진

□ 공공정보 활용을 통한 재기지원 대상 고객 선별

- 지적재산자료를 활용한 고객 소유 부동산 파악 (5월)
- 고용보험정보를 활용한 고객 급여 생활 수준 파악 (4월)

□ 고객 상환 능력을 고려한 단계별 맞춤형 재기지원

- 1단계 : 손해금 감면 또는 장기분할상환을 통한 재기지원
- (손해금 감면) 91건, 957백만원 / (분할상환) 10건
- 2단계 : 신용회복지원제도 안내 및 활용유도를 통한 재기지원
- (신용회복지원) 175건 2,128백만원
- 3단계 : 원금감면 또는 개인회생제도 안내를 통한 재기지원
- (원금감면) 27건, 389백만원 / (개인회생) 179건, 2,159백만원
- 4단계 : 채권매각을 통한 재기지원 (※ 하반기 진행 예정)
- 5단계 : 채권소각을 통한 재기지원 (※ 상반기 -150건, 20억원 예정)

□ 재기지원 대상 고객 편의 증진 도모

- “찾아가는 재기지원 상담 서비스” 제공 (1월)
- “채무감면 처리기간 단축 캠페인” 시행 (1월)

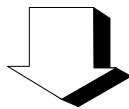
□ 상반기 재기지원 특별 집중기간 운영 (1회)

- 사업실패자에 대한 맞춤형 재기지원 및 회수증대 동시 제고
- (지원실적) 231건 / (회수실적) 323백만원 (※ 하반기 추가 운영 예정)

혁신과 소통으로 함께하는 조직 구현

여 건

- 우리나라를 비롯한 전 세계의 코로나19 확산은 국내 및 세계경제 전반의 경기침체 장기화로 이어져, 정부는 경기부양책의 일환으로 기준금리의 지속적인 인하 등 저금리 기조를 유지하고 있으며, 이는 여유자금 운용수익의 감소로 이어질 것으로 전망
* [기준금리] ('18.11월) 1.75% → ('19.7월) 1.50% → ('19.10월) 1.25% → ('20.3월) 0.75% → ('20.5월) 0.50%
 - 현재의 대위변제 규모 증가세는 재단의 직접적인 손실로 이어져 향후 재무구조의 지속적인 악화 불가피
* [대위변제 규모] ('17) 145억원 → ('18) 190억원 → ('19) 220억원 → ('20 예상) 260억원
 - 더불어, 주52시간제 시행 등 근로환경 변화에 능동적인 대처를 위한 효율중심의 혁신역량 집중과 소통문화 확산이 보다 요구되는 상황
 - 이에, 재무건전성 제고를 위한 지속적인 노력과 함께, 혁신과 소통 중심의 조직 운영으로 지속성장 경영기반을 조성하고, 고객중심의 서비스 지원체계를 구축하고자 함
- ➔ **혁신과 소통으로 함께하는 조직 구현 → 지속성장 경영기반 조성**



이 행 과 제

- 1 재무관리 강화로 재무건전성 제고
- 2 혁신역량 집중으로 지속성장 경영기반 조성
- 3 고객중심의 서비스 지원체계 구축

1 재무관리 강화로 재무건전성 제고

□ 기본재산 확충

- 출연금 조성실적 : 32억원 (달성률 58.2%)

구 분	금융회사 출연금			
	법정 의무출연	특별출연	협약출연	계
목 표	25억원	25억원	5억원	55억원
실 적	10억원	21억원	1억원	32억원
달 성 률	40.0%	84.0%	20.0%	58.2%

- 보증지원과 연계한 금융회사 특별출연 업무협약 지속 추진(3회)

구 분	농협은행	신한은행	국민은행	비 고 (계)
협 약 일	2020.01.13.	2020.01.20.	2020.02.21.	
특별출연	6억원	7억원	8억원	21억원
지원규모	90억원	105억원	120억원	* 출연금의 15배 지원

□ 저금리 기조 대응을 위한 전략적 여유금 운용

- 「자금운용위원회」 전문성 강화로 다각적인 수익성 확대 모색(1월)
 - 금융 전문가(NH투자증권 청주WM센터장) 외부위원 위촉
 - 「여유자금 운용계획」 수립(1월) 및 「자금운용위원회」 개최(1회)
- 저금리 기조 수익성 확대를 위한 금융채권 신규 매입(30억원 / 2.88%)

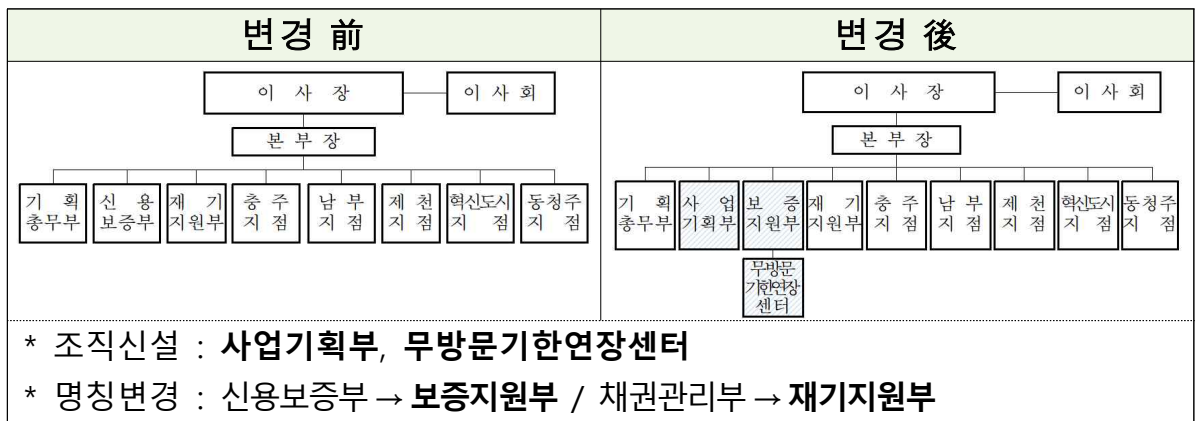
□ 체계적 예산관리로 재무구조 체질 개선

- “예산집행 및 절감계획” 수립으로 체계적·합리적 예산관리 추진(3월)
 - 분기별 예산 집행 및 절감계획 수립·시행 → 매분기 실적 분석 실시
- 통합예산관리시스템을 활용한 실시간 집행관리 및 통제 강화(상시)
- 분기별 자금수지분석을 통한 정례적 자금흐름 분석(1회)
- 회계결산 공신력 확보를 위한 회계전문가 결산감사 실시(2월)
 - '19 회계연도 결산 재무제표 회계감사(태울회계법인 / '공정표시' 의견)

2 혁신역량 집중으로 지속성장 경영기반 조성

□ 혁신역량 집중 및 건강한 조직문화 조성

- 전략실행 컨트롤 타워 구축을 위한 조직편제 개편 및 정원증원(7월)
 - [조직개편] (기존) 1본부 - 3부 - 5지점 ⇒ (변경) 1본부 - 4부 - 5지점 - 1센터



- [정원증원] 58명 → 67명 (9명 ↑) * 신입직원 7명 채용(6.15.)

- 업무 몰입도 향상을 위한 “집중근무 시간제” 도입(2월)
 - 매영업일 16시 이후 출장·회의·개인휴식·사적통화·상급자 호출 등 금지(자제)

□ 상생·협력의 노사관계로 시너지 창출

- 경영진과 직원 간 “만남의 광장” 활성화로 참여·소통문화 확산(2월)
 - 대상범위 확대(이사장·본부장), 신청방법 개선(업무시스템), 후속조치 절차 간소화 등
- 현안과제 공동 대응방안 모색을 위한 “노사 상생워크숍” 개최(2월)

□ 반부패·청렴문화 확산으로 클린 재단 실현

- 체계적 청렴정책 추진을 위한 “반부패·청렴시책 계획” 수립(2월)
- 자체행사와 연계한 임직원이 함께하는 청렴캠페인 추진(2회)



3 고객중심의 서비스 지원체계 구축

□ 고객중심 서비스로 고객만족 실현

- 사무공간 개선 및 편의시설 확충 등 고객 친화적 객장 조성
 - 본점 內 고객응대 전담부서(보증지원부) 분리·독립 (기획·총무부서 이전/6월)
 - 고객 편의장비 설치 (공기청정기, 순번대기시스템 등)
- 고객 알권리 충족을 위한 홈페이지 등 활용 적극적 정보 제공(상시)
 - 홈페이지(<http://www.cbsinbo.or.kr>) 內 경영공시 항목 수시 현행화 (11회)
- 고객 만족도 향상 및 고객응대 스킬 강화 친절교육 실시(하반기)
- 고객만족도 조사를 통한 서비스 개선 및 발전방안 도출(하반기)

□ 고객 접점의 홍보활동 추진

- 지역현안과 연계한 고객 밀착형 홍보활동 추진
 - “다목적 방사광가속기 충북유치를 염원합니다” 및 “코로나19 의료진 응원” 연계 현수막 홍보



- 고객 친화적 대고객 홍보물품 제작·배포 (하반기)

□ 행복을 함께 나누는 사회공헌활동

- 체계적·단계적 사회공헌활동 추진을 위한 연간 기본계획 수립(2월)
- 온누리상품권 구입 및 전통시장 장보기행사 적극 참여
 - “코로나 피해 5일장 살리기 릴레이 장보기”(충북지방중기청 주관) 참여 (3회)
- 직원의 소중한 물품을 함께 나누는 “사랑나눔데이” 추진(6월)
 - 아름다운가게 물품 기부(임·직원 물품 기부 → 재판매를 통한 소외이웃 후원)



2020년도 예산집행 현황

□ 수입예산

(단위: 천원)

과목		예산액	실적	달성율
총계		44,020,275	26,626,138	60.5%
사업예산	보 증 료	8,554,550	11,664,612	136.3%
	재보증료환입	794,200	396,183	49.8%
	손해금	331,000	135,972	41.0%
	예치금이자	2,645,100	1,206,854	45.6%
	정기예금	750	422	56.2%
	요구불예금	2,638,300	1,201,022	45.5%
	금전신탁	6,050	5,410	89.4%
	유가증권이자	416,400	216,548	52.0%
	유가증권처분이익	-	-	-
	퇴직연금운영수익	35,160	-	-
	특수채권기타회수금	30,000	26,931	89.7%
	상각채권추심이익	564,000	418,230	74.1%
	상각채권매각이익	9,900	-	-
	잡이익	24,100	2,757	11.4%
소계	13,404,410	14,068,087	105.0%	
자본예산	구상채권원금회수	5,515,000	3,117,860	56.5%
	재보증손실보전금수령	11,960,000	5,990,406	50.0%
	대지급금회수	302,700	153,958	50.8%
	공탁금회수	92,600	51,185	55.2%
	임차보증금	-	-	-
	출연금	5,500,000	3,244,642	58.9%
	예치금전출(적자예산)	7,245,565	-	-
소계	30,615,865	12,558,051	41.0%	

□ 지출예산

(단위: 천원)

과 목		예산액	실적	집행율
총 계		44,020,275	26,626,138	60.5%
사업예산	재보증료	4,000,300	6,049,041	151.2%
	보증료환급	2,088,000	992,258	47.5%
	지급수수료	15,400	5,610	36.4%
	관리업무비	6,723,005	2,379,368	35.3%
	인건비	4,644,105	1,710,610	36.8%
	경비	2,078,900	668,758	32.1%
	성과상여금	268,776	11,844	4.4%
	유형자산감가상각비	184,131	-	-
	기부금	8,000	-	-
	특수채권관리비	138,000	54,399	39.4%
	상각채권추심손	253,800	186,048	73.3%
	상각채권매각손	5,500	-	-
	법인세등	4,920	81	1.6%
	예비비	136,897	-	-
	소 계	13,826,729	9,678,647	70.0%
자본예산	대위변제	26,000,000	11,410,093	43.8%
	재보증손실보전금	2,459,700	1,386,536	56.3%
	대지급금	672,600	219,196	32.5%
	공탁금	131,200	47,550	36.2%
	유형자산취득비	341,100	81,539	23.9%
	업무용품	224,900	20,670	9.1%
	전산기기	115,200	60,869	52.8%
	기타의유형자산	1,000	-	-
	임차보증금	290,000	203,000	70.0%
	예비비	298,946	-	-
	예치금전입(후자예산)	-	3,599,575	-
소 계	30,193,546	16,947,489	56.1%	