

1994년도
주요업무계획

가정복지국

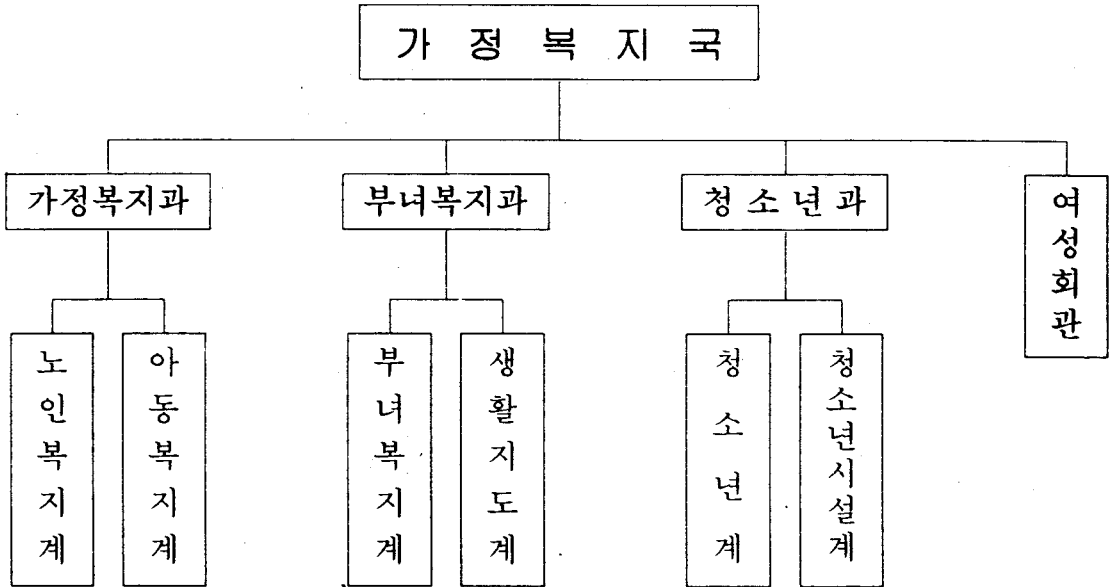
보고순서

I. 기본현황	522
○ 기구 및 정원	523
○ 업무분장	524
○ 가정복지 대상인구	525
○ 사회복지시설	525
○ 예산규모	525
II. '94 가정복지행정 시책방향	526
III. '94 주요업무계획	528
1. 노인복지	529
2. 아동복지	534
3. 부녀복지	538
4. 청소년 육성	544
5. 여성회관	549
6. 특수시책	553
IV. 도정건의, 질문 처리사항	560
1. 여성회관 미건립 시군의 신축계획과 사후관리 대책	561
2. 실버산업에 대한 지원 및 활성화 방안	562

I. 기 본 현 황

기 본 현 황

○ 기 구



○ 정 원

구 분	계	4 급	5 급	6 급	7 급	8 급	기능직
계	44 (13)	2 (2)	9 (2)	8 (3)	13 (5)	3 (1)	9
가정복지과	13 (2)	1 (1)	3	2 (1)	4	1	2
부녀복지과	9 (3)		3 (2)	2 (1)	2		2
청소년과	8		3	2	2		1
여성회관	14 (8)	1 (1)		2 (1)	5 (5)	2 (1)	4

※ ()는 별정직

○ 업무분장

가정복지과

- 국소관 행정의 종합계획 조정
- 노인, 아동복지 증진에 관한 사무
- 노인, 아동복지법인 허가 및 시설지도 감독
- 묘지, 화장장 및 납골당 관리
- 가정의례준칙 지도

부녀복지과

- 여성의 교양지도 및 지위향상
- 모자복지 증진에 관한 사무
- 여성단체 육성 지도
- 생활개선 및 소비절약

청소년과

- 청소년육성 종합계획 조정
- 청소년 유해 사회환경 정화
- 청소년 건전문화 증진
- 청소년 시설 확충 관리
- 어려운 청소년 보호지원

여성회관

- 여성기술, 직업교육
- 여성교육, 예법 강좌
- 여성 신상 및 생활상담
- 예식장 운영관리

○ 가정복지대상 인구

(단위 : 명)

구 분	합 계	남	여	비 고
노 인 (65세 이상)	112,300	44,897	67,403	8.0%
아 동 (18세 미만)	411,577	212,865	198,712	29.3
청소년 (9 ~ 24세)	454,402	235,576	218,826	32.4
여 성 (20 ~ 60세)	385,481		385,481	27.5

※ 도 인구 : 1,403,633명 (여 697,203명 : 49.7%)

○ 사회복지시설

('93.12.31 현재)

구 분	계	노 인 시 설			아 동 시 설				보육 시설	모자 시설	미혼 모 시설
		소 계	요 양	양 로	소 계	영 육 아	부 량 아	자 생 활 립 관			
시설수	200개소	7	4	3	9	7	1	1	182	1	1
정 원	8,892명	680	490	190	799	669	100	30	7,319	44	50
현 원	8,118명	557	424	133	558	450	86	22	6,920	71	12

○ 예산규모

(단위 : 천원)

분 야 별	재 원 별				비 고
	계	국 비	도 비	시 군 비	
합 계	(19,525,347) 25,195,347	(9,810,768) 9,977,502	(6,375,424) 6,473,647	(3,339,155) 8,744,198	5.1%
가정복지과	(14,354,397) 18,561,397	(7,698,672) 7,865,406	(3,316,570) 3,367,924	(3,339,155) 7,328,067	3.8%
부녀복지과	(1,974,833) 2,307,643	(793,662) 793,662	(1,181,171) 1,192,040	321,941	0.5%
청소년과	(2,701,498) 3,831,688	(1,318,434) 1,318,434	(1,383,064) 1,419,064	1,094,190	0.7%
여성회관	(494,619) 494,619		(494,619) 494,619		0.1%

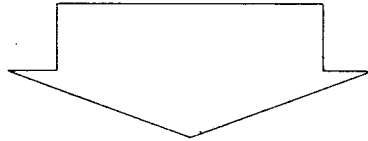
※ 도 일반회계 : 382,951,184천원

Ⅱ. '94가정복지행정시책방향

가정복지행정시책방향

기 본 목 표

- 가 정 복 지 기 능 강 화
- 부 녀 복 지 증 진 도 모
- 청 소 년 건 전 육 성



역 점 시 책

- 노인복지증진과 자조 자활 능력 개발
- 보육시설 확충 및 운영내실화
- 건전가정 육성과 여성능력 배양
- 모자복지 및 자원봉사활동 강화
- 건전한 청소년활동 여건 조성
- 청소년 보호 및 선도 강화

〈세 계 가 정 의 해〉

Ⅲ. '94주요업무계획

1. 노인복지사업

건전한 노후생활보장

□ 현 황

○ 노인인구	:	112천명 (8.0%)
○ 노인시설	:	7개소 (정원 680, 현원 557)

□ 방 침

- 전통적인 경로효친사상 계승발전
- 저소득 단독노인세대 우선 보호지원
- 노인질환 조기발견 치료로 건강보호

□ 사업개요

(단위 : 백만원)

사 업 명	사 업 량	사업비	재 원 별			비 고
			국 비	도 비	시군비	
계	7 건	6,978	2,094	736	4,021	자담 127
• 효행자 발굴 시상	50명	3		3		
• 노령수당 지급	8,400명	1,512	1,059	10	443	1인 15천원
• 노인교통비 지원	112,300명	4,026		687	3,339	
• 경로식당 운영	2개소	34	17		17	청주.제천시
• 노인건강진단 실시	7,547명	53	43		10	
• 노인복지시설 지원	7개소	1,309	946	36	200	자담 127
• 재가노인 봉사사업	1개소	41	29		12	청주

□ 기대효과

- 노인건강 유지와 경로우대 기풍조성
- 사회적 서비스로 불우노인 생활안정 도모

노인여가활동 지원

□ 현 황

- 경 로 당 수 : 2,115개소
- 공 동 작 업 장 : 30개소

□ 방 침

- 경로당 지원 노인휴식 기반 조성
- 청소년 선도의 훈장적 기능 수행
- 경로당 중심의 자립활동 분위기 조성

□ 사업개요

(단위 : 백만원)

사 업 명	사 업 량	사업비	재 원 별			비 고
			국 비	도 비	시군비	
계	5 건	923	543	75	305	
• 노인회사업비지원	6개사업	29		29		도노인연합회
• 경로당 운영지원	2,115개소	772	540	6	226	개소당 365천원
• 모범경로당 시상	11 "	1		1		
• 노인공동작업장설치	3 "	6	3		3	
• 노인교통봉사대운영	53 "	115		39	76	

□ 기대효과

- 사회활동 참여로 긍지와 자긍심 고취
- 경로시설을 통한 여가선용과 화합 분위기 조성
- 선의의 경쟁심 유발로 경로당별 자립기반 조성

노인복지시설기능보강

□ 현 황

총시설 7개소 (정원 680명) 557명

- 양 로 원 : 3개소 (정원 190명) 현원 133명
- 요 양 원 : 3개소 (정원 440명) 현원 397명
- 실 비 요 양 원 : 1개소 (정원 50명) 현원 27명

□ 방 침

- 노인복지시설의 보호수준 향상
- 시설 지도점검을 통한 서비스 기능강화

□ 사업개요

(단위 : 백만원)

사 업 명	사 업 량	사업비	재 원 별			비 고
			국 비	도 비	시군비	
계	5 건	1,422	196	1,030	196	
• 양 로 시 설 신 축	1개소/200평	350	175		175	홍복사회복지재단
• 양 로 시 설 증 개 축	1개소/ 20평	42	21		21	충북양로원
• 시설종사자 대우수당 지급	5개소/ 82명	30		30		
• 시 설 지 도 점 검	2 회					
• 청 소 년 수 련 마 을 조 성	1개소	1,000		1,000		꽃동네

□ 기대효과

- 시설 현대화로 쾌적한 환경조성
- 서비스 기능강화로 시설노인 보호수준 향상

화장장납골당이용권장

현 황

- 화장 장 : 2개소 (충주시 3기, 제천시 3기)
- 납골 당 : 2개소 (청원군 78평, 제천시 21평)

방 침

- 화장, 납골 유도로 장묘제도 개선
- 화장, 납골시설 지속적 확충

사업개요

(단위 : 백만원)

사 업 명	사 업 량	사업비	재 원 별			비 고
			국 비	도 비	시군비	
계	2 건	29		29		
• 화장이용장려비	1,000구	23		23		구당 23천원
• 납골당이용 장려비	200구	6		6		구당 31천원

기대효과

- 국토의 효율적 이용 관리
- 매장 선호사상 지양으로 묘지난 해소

2. 아동복지사업

소년소녀가장및결함가정보호

□ 현 황

〈총 594세대, 1,132명〉

- 소년소녀가장 : 385세대, 729명
- 결함가정 : 209세대, 403명

□ 방 침

- 생계비 및 학자금등의 지원을 통한 안정적 생활보호
- 종교단체 및 지역유지와의 결연사업 확대
- 결함가정 발생 예방을 위한 전문요원 상담강화

□ 사업개요

(단위 : 백만원)

사 업 명	사 업 량	사업비	재 원 별			비 고
			국 비	도 비	시군비	
계	2건	568	129	226	213	
• 소년소녀가장	729명	254	129	66	59	
- 피복비, 교통비등 지원	729명	161	129	16	16	
- 꿈동산 하계연수	150명	6		6		
- 자립정착금 지원	87명	87		44	43	
- 후원자만남행사지원						
• 결함가정 아동	403명	314		160	154	
- 생계비 지원		261		134	127	
- 피복비, 교통비 지원		53		26	27	
- 전문요원 상담	월 1회					

□ 기대효과

- 결연후원자 및 전문요원 상담강화로 결함가정 발생예방
- 최저생활 보장으로 경제적 안정 및 자립기반 조성

아동복지시설기능보강

□ 현 황

〈총 9개소, 558명〉

○ 아동 시설	:	7개소,	450명
○ 부랑아 시설	:	1개소,	86명
○ 자립 생활관	:	1개소,	22명

□ 방 침

- 수용능력 부족시설의 확충
- 노후시설 개보수를 통한 시설의 현대화
- 장비보강을 통한 재활교육의 내실화

□ 사업개요

(단위 : 백만원)

사 업 명	사 업 량	사업비	재 원 별			비 고
			국 비	도 비	시군비	
계	5 건	1,278	885	214	179	
• 시설 운영비 지원	9개소	877	702	87	88	
• 시설종사자 대우수당지급	9개소/100명	36		36		
• 시설 증 개 축	596㎡	365	183	91	91	
• 시설종사자 선진견학	30명	(64)		(64)		
• 시설아동 예비부모교육	50명	(3)		(3)		

□ 기대효과

- 시설보강을 통한 보호능력 제고
- 안정된 생활환경 조성으로 건전한 성장유도
- 종사자의 사기양양으로 자부심 고취

보육시설확충 및 운영내실화

□ 현 황

〈총 182개소, 6,920명〉

- 공립, 법인시설 (정부지원) : 73개소, 4,703명
- 민간, 가정보육 (미 지원) : 109개소, 2,217명

□ 방 침

- 저소득층 밀집지역 및 농촌지역 보육시설 확충
- 노후된 보육시설의 환경개선으로 시설 현대화
- 시설 종사자의 자질향상을 위한 연수교육 실시

□ 사업개요

(단위 : 백만원)

사 업 명	사 업 량	사업비	재 원 별			비 고
			국 비	도 비	시군비	
계	3 건	7,057	3,591	1,432	2,034	
• 보육수당 지급	73개소	6,177	3,286	1,134	1,757	
• 시설기능 보강		874	305	292	277	
- 신 축	4개소	646	226	210	210	
- 증개축 개보수	3개소	210	73	76	61	
- 장 비 보 강	9개소	18	6	6	6	
• 시설장 연수교육	85명	6		6		

□ 기대효과

- 저소득층 아동의 보육기회 확대 및 보육서비스 향상
- 맞벌이 부부의 취업확대로 산업체 인력난 해소

3. 부녀복지사업

모 자 복 지 증 진

□ 현 황

○ 모자보호시설	:	1개소 (정원 44세대) 현원 25세대 71명
○ 미혼모시설	:	1개소 (정원 50명) 현원 12명
○ 모자세대수	:	1,861세대
• 거택보호	:	353세대
• 자활보호	:	757세대
• 기 타	:	751세대

□ 방 침

- 모자가정 보호로 가정파탄 방지
- 모자가정의 자활자립기반 조성
- 모자세대의 화목하고 건전한 문화생활 영위

□ 사업개요

(단위 : 백만원)

사 업 명	사 업 량	사업비	재 원 별				비고
			국 비	도 비	시군비	자 담	
계	9 건	476	245	117	104	10	
• 모자보호시설 운영	1개소	115	83	11	11	10	
• 저소득모자가정학자금지원	488명	175	140	18	17		
• 저소득모자가정아동양육비	189명	28	22	3	3		
• 엄마와 함께하는 가족연수	200명	4		4			
• 저소득모자가정자활자립금	60세대	90		46	44		
• 모자가정기능공양성지도	60세대	60		31	29		
• 모자가정자립수기 발간	1,000부	2		2			
• 모자가정돕기 바자회	14회						
• 미혼모발생 예방교육	14회	2		2			

□ 기대효과

- 저소득 모자가정의 생계안정과 자립기반 조성
- 예방활동 강화로 건전한 모자가정 육성 도모

여성자원봉사센터 운영

□ 현 황

○ 센 타 운 영	:	14개소 (각 시.군.출장소)
○ 봉 사 인 원	:	2,000명
○ 봉 사 내 용	:	재가봉사, 상담, 시설봉사 등

□ 방 침

- 여성의 사회적 참여확대로 지역사회 발전기여
- 어려운 이웃과 함께하는 공동체 의식 확산
- 여성의 유희인력 활용으로 사회적 서비스 확대

□ 사업개요

(단위 : 백만원)

사 업 명	사 업 량	사업비	재 원 별			비고
			국 비	도 비	시군비	
계	5 건	334		115	219	
• 자원봉사센터 운영	14개소	326		107	219	
• 신규 자원봉사자 교육 (전문인력모집)	1,000명	4		4		
• 자원봉사 활성화를 위한 토론회	1회/200명	1		1		
• 자원봉사자의 날 행사	1회/200명	2		2		
• 자원봉사자 전국대회참석	1회/ 40명	1		1		

□ 기대효과

- 지역주민의 참여분위기 조성
- 소외계층과 더불어사는 복지사회 구현

건전한 소비문화정착

□ 현 황

○ 도 내 인 구	: 1,404천명
○ 여 성 인 구	: 697천명 (도내인구의 49.7%)
○ 사회활동여성인구(20~60세)	: 385천명 (도내여성의 55.2%)

□ 방 침

- 주부중심의 알뜰한 가정경제운영 유도
- 지속적인 교육홍보로 전도민 참여 실천분위기 확산
- 재활용품 이용 참신한 아이디어 개발 과급

□ 사업개요

(단위 : 백만원)

사 업 명	사 업 량	사업비	재 원 별		비 고
			도 비	시군비	
계	5 건	79	19	60	
• 소비자상담실 운영	11개소	60		60	년 중
• 자원재활용수집소 운영	14개시군 출장소				년 중
• 소비절약사례발표회	1회/15명	2	2		11월
• 사례집 발 간	800부	2	2		12월
• 재활용품경진 및 전시회	도.시.군	15	15		11월

□ 기대효과

- 근검절약의 생활화로 합리적인 소비문화 정착
- 자원절약과 소비자보호로 신지역 경제정의 실현
- 재활용품 이용으로 자원절약, 깨끗한 환경조성

여성의 사회참여기회 확대

□ 현 황

- 여성 단체 : 24개단체 335천명 (도내여성의 47.0%)
- 강사 은행 : 11개분야 20명

□ 방 침

- 지방화, 민주화, 산업화, 정보화 시대에 대비한 여성의 능력배양
- 여성단체조직강화 및 지위향상을 위한 행.재정적지원 확대
- 시.군.출장소 여성회관 사업운영 활성화
- 가정의 해를 맞아 교육을 통한 건전가정 육성

□ 사업개요

(단위 : 백만원)

사 업 명	사 업 량	사업비	재 원 별		비 고
			도 비	시군비	
계	4 건	30	30		
• 여성단체회원능력 배양	24개단체	20	20		년 중
• 교양, 경제, 환경 교육	14회	3	3		7~8월
• 여성단체회원 연수 (시군여성회관활성화를 위한)	200명	5	5		6 월
• 여성사회교육 강사운영	20명	2	2		년 중

□ 기대효과

- 여성의 능력개발과 전문성 향상으로 사회참여 영역 확대
- 여성문제의 올바른 인식으로 여성의 기능과 역할 증대

제 6 회 장한여성대상시상

□ 현 황

- 근 거 : 충청북도 장한여성대상조례(1988. 11. 4 조례 1656호)
- 선정인원 : 4 ~ 5명
 - 장한어머니부문 1
 - 장한며느리부문 1
 - 장한아내부문 1
 - 장한여인부문 1~2
- 선정대상 : '94. 3. 31 현재 도내 5년이상 거주자

□ 방 침

- 봉사와 희생정신의 진솔한 충북여성상 발굴
- 수상대상자의 엄정한 심사와 공정한 선정
- 수상대상자에 대한 정중한 예우와 홍보 및 기록보존

□ 사업개요

(단위 : 백만원)

사 업 명	사 업 량	사업비	재 원 별		비 고
			도 비	시군비	
계		92	92		
• 심 사 및 시 상	5명	15	15		2~4월
• 숙 원 사 업 해 결	5개 사업	75	75		5 월
• 체 험 수 기 발 간	800부	2	2		7~8월

□ 기대효과

- 우리고장 충, 효, 예의 새여성상 정립
- 청풍명월고장의 전통적 미풍양속 계승발전

4. 청소년육성사업

건전한 청소년활동지원

□ 목 적

- 수련 활동을 통한 인내력과 정서 함양
- 꿈을 갖는 밝고 건전한 청소년 양성

□ 추진방침

- 건실한 청소년단체에 위탁운영
- 효과적인 프로그램 개발보급

□ 사업개요

(단위 : 백만원)

사 업 명	사 업 량	사업비	재 원 별			비 고
			국 비	도 비	시군비	
계	7개사업	277	64	162	51	
• 청소년 종합 예술 제	1 회	14		14		
• 청소년 어울 마당 운영	13개소	101	50		51	양여금
• 청소년단체육성및시설비지원	4개단체	134		134		
• 청소년 호 연 활 동	150명	10	5	5		
• 청소년 수 상 활 동	150명	10	5	5		
• 단 체 합 동 수 상 훈 련	5개단체	4	2	2		
• 청소년 지도자 연 수	1,400명	4	2	2		

□ 기대효과

- 다양한 프로그램 운영으로 청소년 건전문화 형성
- 사회 적응력 제고 및 우정, 협동, 자긍심 고취

청소년보호 및 선도

□ 목 적

- 다양한 지원사업 전개로 꿈과 의지 배양
- 상담 및 선도활동을 통한 건전한 정신함양

□ 추진방침

- 각종 지원사업의 내실있는 운영
- 전도민의 보호 및 선도활동 참여분위기 조성

□ 사업개요

(단위 : 백만원)

사 업 명	사 업 량	사업비	재 원 별			비 고
			국 비	도 비	시군비	
계	8개사업	307	141	50	116	
• 청소년 공부 방 운영	13개소	190	95		95	양여금
• 학력비인정비정규학교지원	9개교	14	7	7		
• 비정규학교청소년문예행사	250명	6	3	3		
• 근로 청소년 체육대회	1 회	10	5	5		
• 청소년 자연 체험 활동	180명	6	3	3		
• 농촌 청소년 연극 공연	5개시군	38	19	19		
• 근로 청소년 장학금지급	188명	6		6		
• 연말연시 청소년 격려선도	도시군.출장소	37	9	7	21	

□ 기대효과

- 건전 사회기풍 조성으로 청소년 건전성장 여건 확립
- 참되게 살아보겠다는 자립의지 배양

청소년육성참여분위기확산

□ 목 적

- 청소년 건전육성에 대한 범도민적 공감대 조성
- 미래 지향적인 밝고 건전한 청소년 육성

□ 추진방침

- 민간주도로 지역실정에 맞추어 내실있게 추진
- 도민 관심제고 및 참여 유도를 위한 홍보 강화

□ 사업개요

(단위 : 백만원)

사 업 명	사 업 량	사업비	재 원 별			비 고
			국 비	도 비	시군비	
계	7개사업	155	60	95		
• 청소년의달 행사내실화		21		21		
- 젊음의대행진공연	1회	14		14		
- 주장 발표 대회	1회	5		5		
- 성년의 날 행사	1회	1		1		
- 모범청소년및유공자표창	50명	1		1		
• 충청북도 청소년 대상	4개부문	12		12		
• 지방 청소년 위원회 운영	2회	1		1		
• 청소년 상담실 운영	1개소	121	60	61		

□ 기대효과

- 지역사회내 청소년들의 화합과 이해증진
- 다양한 프로그램 운영으로 청소년 건전문화 형성

청소년수련시설 확충

□ 현 황

〈총 23개시설〉

○ 공공시설	—	11개 시설
○ 민간시설	—	8개 시설
○ 교육청시설	—	4개 시설

□ 추진방침

- 청소년과 지역주민 이용 종합 수련시설 건립.
- 읍면단위 청소년 이용시설 확대에 참여기회 제공

□ 사업개요

(단위 : 백만원)

사업명	사업량	사업비	재원별			비고
			국비	도비	시군비	
계	5개소	5,361 (13,000)	2,428 (6,380)	1,080 (2,200)	1,853 (4,420)	
• 청소년수련원 건립	1개소	2,400 (5,000)	1,200 (2,500)	480 (1,000)	720 (1,500)	93~95
• 청소년수련관 건립	2개소	1,761 (5,000)	928 (2,680)		833 (2,320)	93~95
• 청소년수련마을 건립	1개소	600 (1,800)	(600)	600 (1,200)		91~94
• 청소년유스호스텔 건립	1개소	600 (1,200)	300 (600)		300 (600)	93~94

※ ()금액은 총사업비임

□ 기대효과

- 청소년 수련거리를 적용할 수 있는 터전의 제공
- 자연과 더불어 대화와 체험을 통한 건전하고 유능한 청소년 육성

5. 여성회관운영

능력배양교실 운영

□ 목 적

- 여성의 자질향상과 자아실현 구현
- 여성 기술교육 강화로 전문기능인 양성
- 여성 경제활동 참여로 산업인력 확충

□ 방 침

- 선진적 여성을 위한 교육사업 확대실시
- 여성전문 인력양성을 위한 이론 및 실기교육 병행
- 사회 각분야에 능력별 참여로 지역발전 기여

□ 사업개요

(단위 : 백만원)

사 업 명	사 업 량	사업비	재 원 별			비 고
			국 비	도 비	시군비	
계	5 건	123.5		123.5		
• 기술 교육 (4 개 과 목)	450명	32		32		4개월(년3기)
• 부업지도교실(9개과목)	930명	40		40		3월~ 4개월
• 교양 교 실 (6 개 과 목)	2,220명	35		35		4월~12개월
• 전 통 예 절 교 실 운 영	30명	0.5		0.5		5월~ 6월
• 기능경기대회출전선수양성	30명	16		16		지방: 4월중 전국:10월중

□ 기대효과

- 기술인력 양성으로 경제적 자립기반 구축
- 여성의 잠재능력 개발로 지역사회 발전
- 건전가정 건전사회 발전의 주역 양성

건전사회활동정착사업

□ 목 적

- 환경보호 인식제고를 위한 범여성운동 전개
- 새시대 여성상을 위한 프로그램 개발

□ 방 침

- 여성 환경보호대 조직 운영
- 전여성의 동참을 위한 지속적인 운동 전개
- 지역여성 욕구 조사를 통한 공감대 조성

□ 사업개요

(단위 : 백만원)

사 업 명	사 업 량	사업비	재 원 별			비 고
			국 비	도 비	시군비	
계	4 건	1.5		1.5		
• 알뜰시장 운영	10회					년 중
• 교육 프로그램 개발	3회	0.5		0.5		4 ~ 10월
• 부녀자신상상담	600건					년 중
• 작품 전시회	1회	1		1		10월중

□ 기대효과

- 여성의 사회적 역할로 지역발전 동참
- 선진적 기능으로 여성회관 역할증대
- 각종행사 동참으로 결속력 강화

예식장 운영

□ 목 적

- 건전하고 검소한 결혼 풍토 조성
- 허례허식 없는 가정의례 시범예식장 운영

□ 방 침

- 저렴한 예식비용으로 경제적 부담 해소
- 과소비 낭비억제 홍보전개

□ 사업개요

- 목 표 : 년 400건
- 운영기간 : 년중
- 이용대상 : 도내 전주민
- 예식비용 : 평 일 - 100,000원
휴 일 - 101,000원

□ 기대효과

- 주민의 경제적 부담경감
- 근검절약 풍토조성

6. 특 수 시 책

공동묘지공원화시범사업

- 공동묘지 공원화로 국토이용 효율화
- 무연묘 정비 공간 확보로 묘지난 해소

□ 방 침

- 시범지역 선정 무연묘 정비
- 공·사설 묘지가 없는 시군 우선추진
- 지역주민 위주의 이용관리 체제 구축

□ 사업개요

- 대 상 : 2개소(적지 선정중)
- 추진기간 : '94. 2. 1 ~ 12. 30
- 사 업 비 : 1,600백만원
 - ┌ 도비 480백만원(30%)
 - └ 군비 1,120백만원(70%)

○ 내 용

- 기본설계
- 무연분묘 개장(집단 납골처리)
- 기단, 조경, 납골탑, 기타 등

※ 운영 및 관리조례 별도 제정 시행

□ 기대효과

- 저소득 주민의 편의제공 및 묘지난 해소
- 주민 혐오감 해소 및 운영관리 개선

국토대청결운동전개

- 노인회 중심으로 국토대청결운동 적극 실시, 주민참여 유도
- 범국민 운동 지속적 추진, 아름다운 국토 보존유지

□ 방 침

- 자기집 주변 및 경로당 소재지 우선 솔선하여 청소
- 쓰레기 분리수거 및 안버리기 운동 적극 참여
- 경로당 중심으로 지속적인 지도계몽 활동 전개

□ 사업개요

- 쓰레기 함부로 안버리기 교육
 - 자기가족 ⇨ 수시 가정교육
 - 지역주민 ⇨ 매월 반사회시
 - 타지역 손님 ⇨ 쓰레기 버리는 행위 발견즉시 훈계
- ※ 쓰레기 버리지도 말고 버려진 쓰레기 발견자가 우선 수거하자
- 대청결운동 실시
 - 일 시 : 매주 토요일
 - 지 역 : 2,115개소(생활주변, 하천, 강,유원지, 공원등)
 - 주 관 : 경로당(회장)
 - 참여인원 : 83,996명
 - 활 동 : 청소 및 주민계도, 자연보호운동 병행

□ 기대효과

- 노인들의 솔선수범으로 국토대청결운동 사회분위기 확산
- 자연보호로 아름다운 국토 유지보존

화목한 가정생활 교육

□ 목 적

- '94 『세계 가정의 해』를 맞아
 - 산업화, 핵가족화에 따른 개인주의와 이기주의 팽배로 상실된 어른공경 및 부모께 효도하는 미풍양속 회복운동을 『자랑스러운 충북도민운동』의 차원에서 전개
 - 충·효·예의 고장 계승발전

□ 방 침

- 가정을 사랑과 믿음, 대화의 공동체로 조성
- 우리 고장의 위인을 찾아 행적을 소개, 도민들에게 충·효·예 교육
- 유도회 임원등 생활예절 저명인사를 강사로 위촉 활용

□ 사업개요

- 고부가정교육 : 3개시/300세대
- 가정생활교육 : 14개 시·군·출장소/700세대
- 『고장을 빛낸 사람들』책자발간 활용 : 4개유형/70명 수록
- 소요예산 : 33,000천원(교육 5,000, 책자 28,000)

□ 기대효과

- 충·효·예의 고장 계승발전과 화목한 가정환경 조성
- 『2천년대의 건강한 가정』건강한 사회 이룩

자원재활용수집소운영

□ 목 적

여성단체협의회 중심으로 추진하고, 민간운동으로 확산 유도하므로써 자원절약과 깨끗한 환경조성 및 여성단체 활성화를 도모코자 함.

□ 방 침

- 여성단체협의회 중심으로 자율적 추진
- 지속적인 홍보 및 교육으로 전도민 확산

□ 사업개요

- 기 간 : 연중
- 수집소설치 : 14개 시·군·출장소
- 주 관 : 시·군·출장소 여성단체협의회
- 후 원 : 시·군·출장소
- 판매수익금 활용
 - 이웃사랑 실천등 전개
 - 쓰레기감량 및 재활용사업 투자

□ 기대효과

- 재활용품 이용으로 자원절약, 깨끗한 환경조성
- 여성단체 사업주관으로 단체활성화 도모

전교생단체가입지역중심학교지정운영

□ 목 적

- 청소년들에게 전문적이고 다양한 활동기회 제공
- 청소년들의 자율성과 지도력 신장

□ 방 침

- 전교생 단체가입 지역중심학교 지원 육성
- 중심학교 지도교사 지도능력 배양

□ 사업개요

- 전교생 단체가입 지역중심학교 지원
 - 지정대상 : 시군별 1개교(13개학교)
 - 지 정 : 충청북도교육청
 - 사 업 비 : 78백만원(도 50%, 도교육청 50%)
※ 1개교당 6백만원
- 중심학교 지도교사 훈련
 - 기 간 : '94. 8. 4 ~ 8. 6(3일간)
 - 장 소 : 충청북도민교육원
 - 대 상 : 200명(중심학교 초·중·고 교사)
 - 사 업 비 : 3백만원(도비)

□ 기대효과

- 지·덕·체·예의 조화로운 성장기회 제공
- 청소년들의 심신수련, 정서순화, 극기력 배양

자녀지도를 위한 어머니교실 운영

□ 목 적

- 청소년들에 대한 육성기능과 역할 강화
- 자녀에 대한 올바른 이해와 건전한 가족관계 형성

□ 방 침

- 도민교육원에서 희망 어머니 집합연수
- 사례발표, 세미나 등 공동참여 형태로 추진

□ 사업개요

- 기 간 : '94. 7 ~ 11월(2일간)
- 장 소 : 충청북도민교육원
- 대 상 : 1,000명(중고교 학부모)
- 내 용
 - 자녀지도를 위한 부모역할
 - 청소년 지도기법
- 사 업 비 : 9백만원(도비)

□ 기대효과

- 청소년 건전육성에 대한 공감대 형성
- 가정, 지역사회 청소년에 대한 지도기능과 역할 증진

IV. 도정건의질문처리사항

여성회관 미건립 시·군의 신축계획과 사후관리대책

일 자 : '92. 12. 1	장 소 : 문교사회위원실
질 문 : 김재근 의원	답 변 : 가정복지국장

] 질문내용

- 여성회관 미건립 시·군의 신축계획과
- 여성회관의 사후관리 대책은

] 답변내용

- 미건립 3개 시·군은 사업요청시 사후검토 추진하겠으며
- 여성의 역할증대를 위해 다양한 프로그램을 개발하여 여성지위향상을 도모하겠음

] 현재까지 처리상황

- 미건립 3개 시·군에 대하여는 사업요청시 사업계획을 검토 추진할 계획이며
- 건립중인 9개소중 준공 6개소, 준공단계 2개소, 공사중 1개소이며 옥천군은 부지정리 공사중으로 해동과 동시에 건축공사 착공 계획임
- 여성회관 시설물 관리는 시장, 군수가 하고 사업운영은 시·군 여성단체협의회에 위탁 운영할 계획임

실버산업에 대한 지원 및 활성화 방안

일 자 : '93. 11. 29	장 소 : 문교사회위원회실
질 문 : 차주용 의원	답 변 : 가정복지국장

□ 질문내용

- 실버산업에 대한 지원 및 활성화 방안

□ 답변내용

- '94년부터 '98년까지 중원군 상모면 온천리 온천지구내 9천여평 부지에 민자유치 100억, 기반시설 11억 6천만원등 총 111억 6천만원을 들여 노인들을 위한 전용 휴양지를 조성할 계획

□ '94 추진계획

- 실버산업 유치에 따른 도시계획 재정비
- 민자유치 유도
- 실버산업 유치지구 진입로 개설 2km(4억 6천만원)