



2022. 7.

# 2022년도 상반기 주요업무 추진상황



# 목 차

I . 일반현황 .....	1
II . ‘22년도 비전과 추진전략 .....	5
III . 전략목표 추진상황 .....	6
1. 위드 코로나 시대 경제활력 회복 연구	
2. 사람 중심의 지속가능 공간 연구	
3. 불균형·양극화 해소 도민행복 체감 연구	
4. 도민과 소통하는 현장중심 정책 연구	
※ 붙임 : 2022년도 상반기 예산집행 현황 .....	23



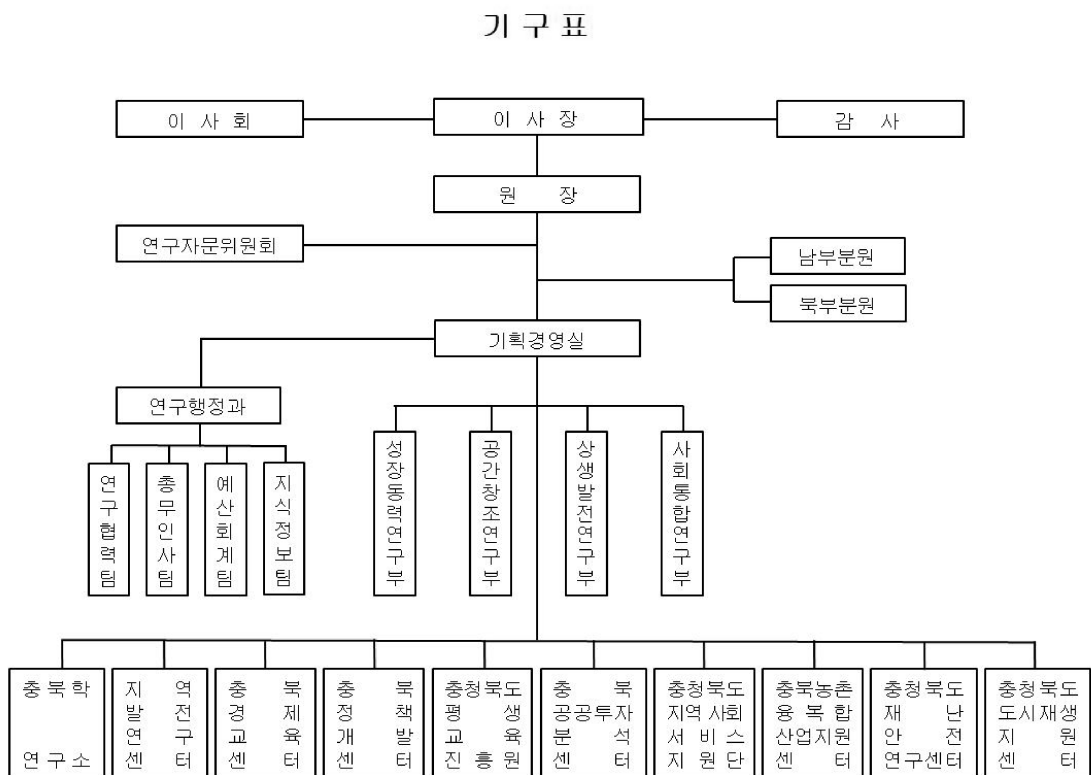
# I. 일반현황

## □ 주요기능

- 도정 전반의 중장기계획 수립 등 지역개발정책 수립
- 지속가능한 지역발전 및 지방행정발전에 대한 조사·연구
- 국내·외 연구기관과 교류 협력 및 각종 정보·자료를 수집·제공

## □ 조직 및 정·현원

- 조직도



구분	합계	원장	연구직	일반직
정원	46	1	33	12
현원	42	1	29	12

□ 주요사무

실 · 부명	주요기능	
기획경영실 (연구행정과)	<ul style="list-style-type: none"> <li>연구사업의 기획·조정·평가 및 MOU 등 관·산·학·연 연구네트워크 관리</li> <li>제규정 및 이사회, 직원인사 및 복무, 재산관리 등 총무인사 업무</li> <li>예산편성 및 집행, 결산, 급여 등 예산회계 업무</li> <li>정보자료실 운영 및 대내·외 성과홍보 등 지식정보 관련 업무</li> </ul>	
성장동력연구부	<ul style="list-style-type: none"> <li>지역경제, 산업정책, 일자리 창출, 노동, 미래신산업</li> <li>농업·농촌 정책, 국제통상, 공공경제 등 미래 성장동력 연구</li> </ul>	
공간창조연구부	<ul style="list-style-type: none"> <li>도시·지역·농촌 계획, 도시재생 및 균형발전, 산업단지</li> <li>도시설계 및 경관계획, 인구, 정주환경, 건축·주택정책, SOC, 교통정책 및 물류 등 성장 기반조성 연구</li> </ul>	
상생발전연구부	<ul style="list-style-type: none"> <li>문화경제, 관광일반, 환경보전, 지속가능발전, 지방재정, 과학기술</li> <li>기후변화, 재난재해, 환경경제 등 삶의 질 향상에 관한 연구</li> </ul>	
사회통합연구부	<ul style="list-style-type: none"> <li>행정, 지방의회, 정책분석, 성과평가, 문화·예술정책</li> <li>사회복지 및 복지정책 등 지역사회 통합을 위한 인문사회학 연구</li> </ul>	
남·북부 분원	<ul style="list-style-type: none"> <li>균형발전 및 상생협력을 위한 정책연구·조사 지원</li> <li>남·북부권 정책동향 분석 및 공모사업 지원</li> </ul>	
특별 연구 조직	충북학연구소	<ul style="list-style-type: none"> <li>충북인의 정신 함양 및 정체성 정립을 위한 조사·연구</li> <li>충북 관련 자료의 발굴·보존으로 충북 자료의 센터기능 담당</li> </ul>
	지역발전 연구센터	<ul style="list-style-type: none"> <li>충북의 지역불균형 개선을 위한 기초자료 생성 및 발전방안 연구</li> <li>균형발전 전략사업 컨설팅 및 권역별 연구팀 운영</li> </ul>
	충북경제 교육센터	<ul style="list-style-type: none"> <li>어린이·청소년 등 대상으로 도민교육사업 추진</li> <li>경제교육 전문강사 역량강화를 위한 직무연수 프로그램 운영</li> </ul>
	충북정책 개발센터	<ul style="list-style-type: none"> <li>중앙정부·지방정부 정책동향 및 정부 공모사업 동향 분석, 충북경제동향 분석</li> <li>주요 현안이슈 연구·대응자료 발간 및 정책개발 지원</li> </ul>
	충청북도 평생교육진흥원	<ul style="list-style-type: none"> <li>충북 평생교육 정책개발 및 연구</li> <li>소외계층 등에 대한 다양한 평생교육 프로그램 개발</li> </ul>
	충북공공투자 분석센터	<ul style="list-style-type: none"> <li>국책사업 타당성 평가 분석 지원 및 투자심사사업 검토</li> <li>타당성조사 분석기법 연구 및 지자체 교육·컨설팅</li> </ul>
	충청북도 지역사회 서비스지원단	<ul style="list-style-type: none"> <li>지역사회서비스 투자사업 관련 연구 및 DB구축</li> <li>서비스 품질향상 및 활성화를 위한 교육 및 컨설팅</li> </ul>
	충북농촌융복합 산업지원센터	<ul style="list-style-type: none"> <li>충북형 6차산업화 모델 구축 및 효율적인 지원·관리</li> <li>6차산업화 정책 기반 구축 및 네트워킹 활성화</li> </ul>
	충청북도 재난안전 연구센터	<ul style="list-style-type: none"> <li>재난지역에 대한 조사 연구와 과학적 분석 기반 마련</li> <li>도민 안전문화 정착과 의식제고를 위한 교육 및 프로그램 개발</li> </ul>
	충청북도 도시재 생지원 센터	<ul style="list-style-type: none"> <li>도시재생전략계획 및 활성화계획 시·군 컨설팅</li> <li>도시재생 신규 사업 발굴 및 전략기획 지원</li> </ul>

## □ 연구실적

(단위 : 건)

년도 \ 구분	계	기본과제	창의·기획과제	정책과제	수탁과제
2020년	145	25	13	60	47
2021년	147	25	18	55	49
2022년	122(89)	25(25)	17(17)	40(19)	40(28)
합 계	414(89)	75(25)	48(17)	155(19)	136(28)

※ ( )는 진행과제 건수, 과제건수는 2022. 6. 30 기준

## □ 예산현황 (2022. 6. 30 기준)

(단위 : 백만원)

구 분		예산액	집행액	잔액
합 계		13,561	4,643	8,918
일반회계	계	6,107	2,153	3,954
	목적사업비	1,117	242	875
	일반관리비	4,911	1,885	3,026
	예비비	46	0	46
	공기구비품	33	26	7
특별회계	계	7,410	2,490	4,920
	대행사업비	7,216	2,349	4,867
	기타영업외비용	194	141	53
기금관리회계	계	44	0	44
	전출금	44	0	44

## □ 기금현황

○ 기금총액 : 총 2,171백만원

(단위 : 백만원, %)

종류	은행	금액	계좌번호	예치기간	금리	비고
합 계		2,171				
정기 예금	농협	12	303-6642-****-**	‘21. 12. 31 ~ ‘22. 12. 31	2.18	
		250	303-6642-****-**	‘21. 12. 31 ~ ‘22. 12. 31	2.18	
		709	303-6643-****-**	‘21. 12. 31 ~ ‘22. 12. 31	2.18	
		1,200	303-6642-****-**	‘21. 12. 31 ~ ‘22. 12. 31	2.18	

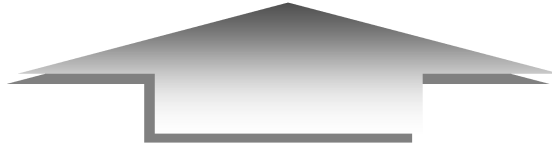


## Ⅱ. '22년도 비전과 추진전략

비  
전

- 풍요 · 공존 · 개방 -

충북의 미래를 선도하는 정책 연구 플랫폼



— 4대 전략목표 16개 이행과제 —

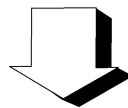
전 략	위드 코로나 시대 경제활력 회복 연구	사 람 중 심 의 지속가능 공간 연구	불균형·양극화 해소 도민행복 체감 연구	도민과 소통하는 현장중심 정책 연구
이 행 과 제	① 위드 코로나 전환 대응 및 지역산업 경제 활력 회복	① 메가시티 공간구조 재편 및 협력형 성장거점 조성	① 취약지역 인구 경쟁력 강화 및 교통서비스 개선	① 환경변화 대응형 행정체계 구축 및 재정자주도 개선
	② 산업 환경 변화 대응 및 기업 주도의 경제 체 질 개선	② 사람이 중심이 되는 지 속 가 능 한 공간경쟁력 확보	② 환경보건 취약계층 피해 예방 및 사회안전망 구축	② 도민과 소통하는 체감형 정책지원 서 비 스 강 화
	③ 충 북 산 업 신성장동력 창출 및 혁신생태계 조성	③ 건강하고 안전하며 생태 친화적인 삶의 터전 조성	③ 생 명 들 붐 인프라 및 도민의 삶의 질 제 고	③ 도 민 참 여 형 정책발굴 협력 네트워크 활성화
	④ 농업의 다양성 확대 및 농가 소득 불 평 등 개 선	④ 문화와 역사가 함께하는 힐링공간 인 프 라 확 충	④ 취약계층 생애주기 빈곤 완화 및 복지서비스 발굴	④ 정보수요 대응형 정책정보 지원 시스템 고도화

### Ⅲ. 전략목표 추진상황

#### 1. 위드 코로나 시대 경제활력 회복 연구

##### 여 건

- 코로나 팬데믹으로 인한 글로벌 경제 침체와 산업간 양극화로 경제구조 불균형 및 소상공인 피해가 심화되고 있는 상황
  - 위드 코로나 시대로의 전환, 탄소중립, ESG경영 등 새로운 경제영향 요인의 충격에 대한 준비와 언택트 기술, 플랫폼 경제 등 신기술 기반의 경제생태계로의 구조적 혁신 필요
  - 코로나로 인한 서민경제 침체를 극복하고 산업간, 계층간 양극화 등의 구조적 문제 해결 노력 필요
- ➔ 위드 코로나 전환, 글로벌 산업경제 이슈에의 대응, 서민경제 회복을 촉진하는 경제체질 개선 연구 필요



##### 이 행 과 제

- 1 위드 코로나 전환 대응 및 지역 산업경제 활력 회복
- 2 산업환경 변화 대응 및 기업 주도의 경제체질 개선
- 3 충북산업 신성장동력 창출 및 혁신생태계 조성
- 4 농업의 다양성 확대 및 농가 소득 불평등 개선

## **1** 위드 코로나 전환 대응 및 지역 산업경제 활력 회복

---

- (기본) 충북지역 소상공인의 경영변화와 발전과제
  - 충북지역 소상공인 현황과 경영실태 분석
  - 코로나 시대 충북지역 소상공인의 활성화 전략 모색
  
- (기본) 충북의 산업다양성과 경제성장 간 상관관계 연구
  - 충북 산업집중 실태 진단 및 산업다양성과 경제성장 간의 관계에 대한 분석
  - 지속가능한 성장을 도모하기 위한 지역경제정책 수립 자료
  
- (기본) 충북 내수기업의 수출기업화 방안
  - 도내 중소제조업 현황 및 글로벌화 동향 분석
  - 충북 내수 중심 제조기업의 글로벌 시장 진출을 위한 기반 구축 자료

## **2** 산업환경 변화 대응 및 기업 주도의 경제체질 개선

---

- (기본) ESG경영 확산에 따른 충북의 대응방안
  - ESG경영 관련 정책 동향 및 분야별 우수사례 분석
  - 경영 패러다임 변화에 따른 충북의 기업지원 정책의 전략적 방향 탐색 자료
  
- (기본) 충북기업의 혁신창출과 기업가정신 간의 상관관계 연구
  - 기업가정신과 기업의 혁신성과 간의 상관관계 계량 분석
  - 혁신성과 창출 활동을 지원할 수 있는 지자체의 정책적 방향 도출
  
- (창의) 새로운 시대를 위한 충북의 경제와 산업 전환에 관한 연구
  - 경제와 산업 관련 새정부 및 새도정 주요 공약 분석
  - 충북의 경제·산업·일자리·대외교역 정책 방향과 대안 마련

### **3** 충북산업 신성장동력 창출 및 혁신생태계 조성

---

- (기본) 충북 특허 경제적 가치의 결정요인에 관한 연구
  - 국내·외 특허 생산성 동향 및 충북 특허의 경제적 가치 결정요인 분석
  - 충북의 경쟁력 성장 동력을 위해 특허의 질 개선을 위한 방안 모색
- (기본) 디지털 전환 시대의 지역 제조산업 경쟁력 강화요인 분석
  - 국내·외 디지털 전환(기술, 시장, 정책) 동향 분석
  - 충북 제조산업 디지털 전환 대응 진단
- (기본) 충북의 스마트시티 산업 생태계 여건 및 구축 전략
  - 스마트시티 산업 생태계 국외사례 고찰
  - 충북 제조 및 ICT 기업의 스마트시티 서비스 시장 진출 활성화 방안 모색

### **4** 농업의 다양성 확대 및 농가 소득 불평등 개선

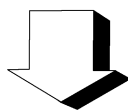
---

- (기본) 충북 치유농업 활성화 방안 연구
  - 국내·외 치유농업 사례조사 및 충북 치유농업 추진현황 파악
  - 충북의 농업자원을 활용한 충북형 치유농업 활성화 방안 제시
- (기본) 충북 농가소득의 안정화 방안
  - 충북 농가소득의 실태 및 기본소득 등 소득보전을 위한 정책과 사업 분석
  - 충북 농가소득의 안정화를 위한 과제 및 방안 모색
- (기획) 포스트 코로나 시대 충북 가공식품산업 발전방향
  - 충북 가공식품업체 현황과 경영 실태 분석
  - 충북 가공식품업체 지원방안 모색 및 가공식품산업 발전방향 제시
- (기획) 충청북도 식량산업 종합계획(2022~2026년) 수립을 위한 기초연구
  - 충북 식량산업의 생산 및 수급 동향, 소비 및 유통체계 분석
  - 충청북도 식량산업 발전방안 제시

## 2. 사람 중심의 지속가능 공간 연구

### 여 건

- 메가시티 논의 등 공간경쟁력 강화를 추구하는 새로운 국가 균형발전 패러다임에 대응하는 공간구조 재편전략 마련 필요
  - 인구 감소지역 이슈에 따른 사람 중심의 공간경쟁력 강화와 주민 삶의 질 개선을 위한 공간구조 재편 논의 확산
  - 탄소중립 이슈에 따른 지역내 환경 친화적 공간 확충 및 안전하고 건강한 삶이 보장되는 지속가능한 삶의 터전에 대한 도민들의 공간 정책수요 대응 필요
- ➔ 균형발전 新패러다임 대응, 사람중심 공간경쟁력 강화, 지속가능한 공간구조 재편전략 마련 필요



### 이행과제

- 1 메가시티 공간구조 재편 및 협력형 성장거점 조성
- 2 사람이 중심이 되는 지속가능한 공간경쟁력 확보
- 3 건강하고 안전하며 생태친화적인 삶의 터전 조성
- 4 문화와 역사가 함께하는 힐링공간 인프라 확충

## **1** 메가시티 공간구조 재편 및 협력형 성장거점 조성

---

- (창의) 충청권 메가시티 광역교통 거버넌스 구축전략
  - 국내·외 광역행정 사례 검토 및 교통거버넌스 수요조사
  - 광역교통행정체계 개선방안 및 미래지향적 메가시티의 구축전략 대안 제시
  
- (기획) 시·군 기초형 특별지방자치단체 도입방안
  - 특별지방자치단체의 추진현황 및 충청북도 남·북부출장소 현황 분석
  - 기초연합형(남부·북부) 특별지방자치단체 도입방안 제시
  
- (기획) 새로운 충북을 위한 공간 전략
  - 부문별(혁신도시, 재생·정주, 균형·협력, 이동성, 스마트) 재구조화 방향 모색
  - 새로운 정부가 출범하는 해로, 충북 공간의 전략적 방향 제시

## **2** 사람이 중심이 되는 지속가능한 공간경쟁력 확보

---

- (기본) 도시 유휴공간 활용 촉진을 위한 정책 연구
  - 민간이 소유한 빈점포를 활용한 국내·외 사례 조사
  - 빈점포 공간 활용 촉진을 위한 정책 및 유휴공간 활용방안 도출
  
- (기본) 선진 지역개발사례분석을 통한 충북공간 경쟁력 강화방안
  - 국내·외 신도시개발 사례 분석
  - 충북공간 경쟁력 강화 전략 및 미래지향적 도시개발의 방향 설정
  
- (기본) 충북 과소마을의 특성과 정책방향
  - 충북 과소마을 현황 및 실태 조사
  - 충북 과소마을 유형 구분 및 정책과제 도출

(기획) 충청북도 가축분뇨 기본계획 타당성 검토

- 타시·도 가축분뇨관리 사례 분석 및 오염원, 악취저감 개선방안 마련
- 가축분뇨관리 기본계획의 타당성 검토를 위한 정책 방향 제시

(기획) 세계 각국의 도시개발 경험과 충북의 과제

- 세계 도시개발사업의 발전적 진화과정 분석 및 검토
- 도시개발 관련 법·제도 개선을 위한 방향 제시

(기획) 원도심 경관 관리에 대한 유형별 사례 연구

- 도시계획적 규제에 대한 역사적 고찰
- 국내·외 사례조사를 통한 원도심의 경관관리의 접근 방향 제시

**3** **건강하고 안전하며 생태친화적인 삶의 터전 조성**

---

(기본) 충북의 습지 현황 및 관리 방향에 대한 연구

- 습지 현황 및 관리 실태 분석
- 충청북도 습지보전 실천계획 수립의 정책방향 제시

(기본) 충북 신재생에너지 발전 사업의 주민 수용성 연구

- 신재생에너지 사업 현황과 주민참여 및 갈등 사례 조사
- 지역적 특성을 반영한 도내 신재생에너지 보급 활성화 방안 제시

(기획) 2050 탄소중립 실현을 위한 실천 방안 연구

- 국내·외 탄소중립 정책 동향 및 지자체의 탄소중립 정책 동향 파악
- 충청북도 탄소중립 종합계획 수립을 위한 기초자료

## 4 문화와 역사가 함께하는 힐링공간 인프라 확충

---

### (기본) 충북 문인기념사업의 활성화 방안

- 충북 문인기념사업 실태 파악
- 4차 산업혁명 디지털 전환 시기 문인기념사업 활용 제고방안 모색

### (기본) 충북 웰니스관광 육성정책 연구

- 충북 웰니스(웰빙(행복) + 피트니스(건강)) 관광 정책 추진현황 및 여건 분석
- 충청북도 웰니스관광 기본방향 및 육성방안 제안

### (기획) 지역 문화예술 활성화를 위한 충북 11개 시·군 예술인 실태조사 연구

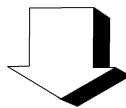
- 충북 문화예술 주체, 기반시설, 행사, 교육 등 현황 및 DB 구축
- 충북 문화예술 환경의 특성 및 개선방향 제시



### 3. 불균형·양극화 해소 도민행복 체감 연구

#### 여 건

- 인구 감소 지자체의 경쟁력 약화로 인한 도내 불균형 발전의 개선과 취약계층 대중교통서비스 개선 등의 정책수요 확대
  - 코로나 위기로 인해 불거진 취약계층의 감염병 대응과 돌봄 문제 등의 사회적 문제를 해결하고자 하는 보다 구조적이고 정책적인 대응방안 마련 필요
  - 환경위해 지역의 주민 건강과 환경 취약계층의 피해 예방과 복구를 위한 정책지원 및 대응책 마련 필요
- ➔ 인구감소 지역 등 도내 취약지역과 취약계층이 공감하는 체감형 복지서비스 발굴을 통해 불균형과 양극화 해소



#### 이 행 과 제

- 1 취약지역 인구 경쟁력 강화 및 교통서비스 개선
- 2 환경보건 취약계층 피해 예방 및 사회안전망 구축
- 3 생명돌봄 인프라 및 도민의 삶의 질 제고
- 4 취약계층 생애주기 빈곤 완화 및 복지서비스 발굴

## 1 취약지역 인구 경쟁력 강화 및 교통서비스 개선

---

- (기본) 충북 시·군의 인구경쟁력 분석과 대응 방안
  - 시·군별 인구구조 경쟁력의 분포 및 향후 전망 비교·분석
  - 인구경쟁력을 유지·확보하기 위한 정책 방향 제시
  
- (기본) 탄소저감을 위한 대중교통시스템 개편방향
  - 국내·외 기후변화 및 탈탄소화 교통정책 동향 검토
  - 충북 도내 대중교통 현황 및 운영체계 개선방향 제시
  
- (기본) 대중교통 서비스 이동성 분석 - 청주시를 사례로
  - 청주시 시내버스 서비스 공급수준에 대한 데이터 기반 분석
  - 탄소중립 시대 대중교통 서비스 제고를 위한 정책방안 발굴
  
- (기획) 대중교통 적자노선 운영 효율화 방안
  - 시내(농어촌)버스 운영현황 및 적자노선 특성 분석
  - 적자노선 운영 효율화 방안 제시

## 2 환경보건 취약계층 피해 예방 및 사회안전망 구축

---

- (기본) 충청북도 환경보건 안전망 구축 전략
  - 충청북도 환경보건 이슈 고찰 및 현황 분석
  - 환경보건 안전망 구축을 위한 주요 정책과제 도출
  
- (창의) 환경유해시설로 인한 건강영향 최소화 방안 : 청주시 소각시설을 중심으로
  - 청주시 대상 환경유해실태 및 환경유해시설 입지의 제도적·실제적 원인 분석
  - 주변지역 피해 저감 및 환경 개선을 위한 충북 차원의 정책대안 도출

### **3 생명돌봄 인프라 및 도민의 삶의 질 제고**

---

- (기본) 위드코로나 시대 충북의 생명안전 연구 - 생명관리정책의 관점에서
  - 충북 코로나19 확진자 추이 및 방역 실태 분석
  - 보다 안전한 취약계층 돌봄방안 제시
  
- (기획) 충북 기본소득 관련 도민 인식 조사 및 방향성 탐색
  - 충북 도민 대상 기본소득 인식 및 선호도 조사
  - 타 지자체 기본소득제 모형(안) 검토 및 충북 도입가능성 고찰

### **4 취약계층 생애주기 빈곤 완화 및 복지서비스 발굴**

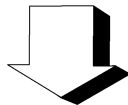
---

- (기본) 충북 지역사회서비스 투자사업 효과성 연구
  - 충북 지역사회서비스 투자사업의 사전·사후검사 자료 분석
  - 지역사회서비스 투자사업 효과성 증진방안 제시
  
- (창의) 충북 중년층 생활실태조사 및 지원정책 방향 : 50-64세를 중심으로
  - 충북 중년층 생애주기, 생활실태, 노후준비실태 분석
  - FGI 분석을 통한 충북 중년층 노후준비 지원방향 제언

## 4. 도민과 소통하는 현장중심 정책 연구

### 여 건

- 대내·외 급변하는 환경 변화와 주민 정책수요의 다양성을 포용하는 행정서비스 지원체계 개선 및 자주성 확보 필요
  - 정책 실행의 현장에서 도민과의 소통기회를 확대하고 도민 삶의 현장에서 정책효과가 체감되는 도민 체감형 현장중심 정책집행 지원체계 활성화 필요
  - 수요자 정보수요 특성에 기반한 정책정보 제공시스템 구축과 쌍방향 소통채널 확대 등 도민 정책정보 활용성 제고 필요
- ➔ 환경변화 대응형 행정시스템 구축, 현장 체감형 정책집행 지원체계, 수요 대응형 정책정보 제공시스템 구축 등 도민 공감 정책정보서비스 활용성 제고



### 이 행 과 제

- 1 환경변화 대응형 행정체계 구축 및 재정자주도 개선
- 2 도민과 소통하는 체감형 정책지원서비스 강화
- 3 도민 참여형 정책발굴 협력 네트워크 활성화
- 4 정보수요 대응형 정책정보 지원시스템 고도화

## 1 환경변화 대응형 행정체계 구축 및 재정자주도 개선

- (기본) 지방자치단체의 기관구성 다양화 방안에 관한 연구
  - 지방자치단체의 기관구성 형태 특성 파악 및 외국 지방정부 사례 분석
  - 기관구성 다양화 방안 기본방향 제시
- (기본) 충청북도 지방재정 지출 영향요인에 관한 연구
  - 정책분야별 지방정부 재정지출 변화 특성 분석
  - 지방재정 지출 효율성 제고와 관련한 정책 제언
- (기획) 충청북도 공공외교 추진 전략
  - 충북 국제교류 동향 및 공공외교 관련 인프라 분석
  - (가칭) 충북형 공공외교 활성화 방안 제시
- (기획) 지역사회 신뢰구축을 위한 상생발전 방안 연구
  - 충청북도 상생발전 연혁 및 현황 분석
  - 충청북도 민선8기 상생발전 전략 구상과 과제 도출

## 2 도민과 소통하는 체감형 정책지원서비스 강화

### 충북학연구소 운영

- 지역학 논의의 충북 내 구심체 역할 및 지역의 문화 정체성 강화
- 충북 관련 자료의 발굴 및 보존으로 충북 관련 자료의 센터기능 담당
- 충북학 연구성과의 확산 및 충북학 연구에 도민 참여 기회 확대

■ 연구사업 4건, 자료조사사업 2건, 콘텐츠 활용사업 3건 등 9건 사업 추진

### 지역발전연구센터 운영

- 정부 균형발전정책 대응 및 충북 균형발전정책 관련 DB 구축
- 지역균형발전사업 관련 컨설팅(평가) 및 종합정보시스템 유지·관리
- 충북 지역발전 동향에 대한 종합적 정보제공 및 균형발전사업 홍보

■ 컨설팅(평가) 및 모니터링사업 5건, 연구 및 조사사업 5건, 발간 및 홍보사업 6건, 네트워크강화사업 3건 등 19건 사업 추진

## □ 충북경제교육센터 운영

- 생애주기별·계층별 맞춤형 경제교육 프로그램 운영 및 개발
- 경제교육인력 양성 및 역량 강화
- 지역경제교육 민관협력을 위한 네트워크 구축

■ 교육사업 314회, 연구·조사사업 4건, 강사역량 강화사업 3건, 네트워크 강화사업 4건 등 사업 추진

## □ 충북정책개발센터 운영

- 중앙·지방정부 정책동향 및 정부 공모사업 동향 분석 제공
- 주요 현안이슈 연구·대응자료 발간 및 정책개발 지원
- 충북 경제동향 분석으로 지역 경제 진단·예측 및 대응방안 모색

■ 국정이슈 대응 도정 신규정책 발굴 사업 4건, 기획연구 8건, 정책동향 조사·분석 80회, 경제동향 조사·분석 22회 등 사업 추진

## □ 충청북도평생교육진흥원 운영

- 도민 맞춤형 생애경력설계 평생교육 지원
- 정책기반 평생교육 소통·협력 거버넌스 체계 강화
- 장애인 평생교육 거점센터 운영

■ 연구사업 5건, 공모·특성화·연수사업 13건, 기타사업 11건 등 29건 사업 추진

## □ 충북공공투자분석센터 운영

- 충북지방재정 투자심사 검토
- 국책사업 타당성 평가 분석 지원
- 타당성조사 분석기법 연구 및 지자체 교육 및 컨설팅 수행

■ 국책사업 지원 2건, 도 투자심사사업 2회(30건), 컨설팅 31건 등 사업 추진

## □ 충청북도지역사회서비스지원단 운영

- 서비스 품질향상 및 활성화를 위한 교육·컨설팅 강화
- 사회서비스 품질관리를 위한 네트워크 구축
- 제공기관 관리체계 확립을 통한 내실화로 사회서비스 가치 실현

■ 연구기획 4건, 품질관리 및 교육 컨설팅 25건, 네트워크 7건, 홍보 7건 등 43건 사업 추진

## □ 충북농촌융복합산업지원센터 운영

- 충북형 6차산업화 모델 구축 및 효율적인 지원·관리
- 6차산업화 정책 기반 구축 및 네트워킹 활성화
- 우수제품 발굴, 홍보, 판로 개척 등을 통한 경쟁력 확대

■ 6차산업 경영체 육성 및 전문교육 18건, 현장상담·코칭 92회, 유통플랫폼 16건, 기타사업 10건 등 사업 추진

## □ 충청북도재난안전연구센터 운영

- 재난지역에 대한 조사 연구와 과학적 분석
- 재난안전 정책개발 및 위기관리 매뉴얼 개발
- 도민의 안전문화 정착과 의식제고를 위한 교육 및 프로그램 개발

■ 빅데이터 분석 기반 고도화 및 정책지도 작성 3건, 기후변화 이슈분석 1건, 취약재난 시뮬레이션 분석 1건, 정책연구 5건, 도민 및 공무원 교육 프로그램 1건, 재난안전 정책 홍보 및 정보 공유 17건, 재난 대응 협력체계 구축 및 컨설팅 10건, 연구센터 역량강화 2건 등 40건 사업 추진

## □ 충청북도도시재생지원센터 운영

- 도시재생 관련 계획 컨설팅 및 모니터링
- 도시재생 시책 및 신규 사업 발굴
- 도시재생 역량강화 교육 및 충청북도 도시재생 홍보 진행

■ 도시재생사업 컨설팅 6건, 도시재생 정책자문단 운영 2건, 도시재생 정책세미나 1건, 자체 정책과제 1건, 도시재생 홍보 및 정보제공 3건, 도시재생 역량강화 1건, 사업모니터링 및 관리 7건, 도내 기관 네트워크 구축 7건, 광역권 네트워크 구축 5건 등 33건 사업 추진

### 3 도민 참여형 정책발굴 협력 네트워크 활성화

#### □ 도정 주요 현안에 대한 연구·기획 사업 추진

##### ○ 정책연구 : 40건 (완료 21건, 진행중 19건)

- 충청북도 노동시장 현황 분석 (2. 8)
- 청년 다이내믹 필드(복합타운) 조성 방안 (3. 17)
- 저출생 극복을 위한 대가족 활성화 방안 : 주거지원정책을 중심으로 (4. 1)
- 충북연구산업진흥단지 지정 기본방안 연구 (5. 23)
- 對 중국관계 변화가 충북 산업에 미치는 영향 및 대응방안 연구 (6. 9) 등

##### ○ 수탁연구 : 40건 (완료 12건, 진행중 28건)

- 「충북의정 30년사」 발간 연구용역 (2. 28)
- 제7차 충북권 관광개발계획 수립 연구용역 (3. 8)
- 산업(농공)단지와 지역경제발전 간 상관관계 연구용역 (3. 29)
- 충청북도 노동정책 기본계획 수립 연구용역 (3. 31)
- 영동군 수도권 2차 공공기관 이전 대응계획 수립을 위한 용역 (6. 8) 등

#### □ 대내·외 교류협력 확대 추진

##### ○ 세미나, 공청회, 토론회 등 개최

- 2022년 인문학 아카데미 (1. 26 / 2. 23 / 3. 24 / 4. 28 / 5. 31)
- ‘코로나19 지역민 정신건강 대책’ 공동 세미나 (2. 25)
- 그린바이오 육성 방안 세미나 (3. 8)
- 국정이슈 대응 도정 신규정책 발굴 세미나 (3. 23)  
: 충청권 메가시티 대응 및 상생방안
- ‘지역 차원의 기본소득 도입 방향성 모색’ 공동 세미나 (5. 31) 등



○ 연구기관 등 연구교류 협약 체결

- 이화여자대, 충북대, 충북도립대, 괴산군 업무협약 (1. 13)
- 유원대 업무협약 (2. 7 / 충북농촌융복합산업지원센터)
- 충북대 평생교육원, (주)에스엘아이평생교육원, 사회적협동조합 일자리플랫폼 더워크 (2. 8 / 평생교육진흥원)
- 소상공인시장진흥공단, 대전세종연구원, 충남연구원 (3. 29)
- 충북도립대, 옥천군, 옥천교육지원청, 충북도 남부출장소, 충청북도산림바이오센터, 옥천군기업인연합회, 옥천의료기기 클러스터협의회, 남부권 발전포럼 (4. 14) 등

○ 사회적 책임 이행 활성화 노력

- 코로나19 위기극복 생명나눔 캠페인, 직원 헌혈 추진 (2. 21)  
※ 대한적십자사 충북혈액원과의 업무협약 체결 (2. 21)
- 산불피해 지역 울진군 구호물품 지원 (3. 10)
- ESG경영 실천 캠페인 에코플로깅 환경정화 활동 (5. 13)
- 생산적 일손봉사 활동 (6. 25) 등

□ 남부분원 운영

- 충북 남부권 중심의 기초·정책연구 수행 및 통계분석자료 제공
- 남부 3군 지역발전을 위한 네트워크 구축 및 협력사업 발굴

■ 연구사업 4건, 정책동향 2건, 네트워크 강화사업 6건 등 12건 사업 추진

□ 북부분원 운영

- 3개 시·군과의 업무협업을 통한 지역발전사업 발굴
- 북부권 균형발전을 위한 협력형 거버넌스 체계 구축 및 운영

■ 연구사업 3건, 정책동향 1건, 네트워크 강화사업 7건 등 11건 사업 추진

## 4 정보수요 대응형 정책정보 지원시스템 고도화

- 연구성과 확산 및 주요 정책동향에 대한 도민서비스 제공
  - 연구성과의 홍보 및 소통 채널 다각화
    - 지역의 오피니언 리더 대상 SMS(문자알림)서비스 제공으로 실시간 성과홍보 및 지역 현안 정보 공유·확산 체계 마련
  - 주요 정책자료 정보 제공(공무원, 도민, 대학 등) 시스템 운영
  - 메일링(웹진)을 통한 수요자 중심의 적극적 정보자료 제공
  
- 지식정보화 시대를 선도하는 정보자료실 운영
  - 각종 지역 관련 통계자료(국가, 도, 시·군)의 DB 구축 및 자료 제공
  - 국내·외 정책동향 자료 수집·정리 및 제공
  
- 주요 현안이슈 및 동향분석에 대한 발간사업 추진
  - 『충북Issue&Trend』 : 2회 발간 (계간 기관지)
  - 『충북포커스』 : 5회 발간 (수시 발간)
  - 『지역정책연구』 : 1회 발간 (연 3회 발간)
  - 『CRI NEWS』 : 6회 발간 (월간 소식지)
  - 『충북동향전망대』 : 6회 발간 (월간 동향지)

붙임

# 2022년도 상반기 예산집행 현황

## 총괄

(단위 : 천원, %)

구분	예산액	집행액	잔액	집행률
계	13,561,874	4,643,086	8,918,788	34.2
일반회계	6,107,279	2,152,909	3,954,370	35.3
특별회계	7,410,555	2,490,177	4,920,378	33.6
기금관리회계	44,040	0	44,040	0.0

## ○ 일반회계

(단위 : 천원, %)

구분				예산액	집행액	잔액	집행률	비고
관	항	세항	목					
계				6,107,279	2,152,909	3,954,370	35.3	
사업비용				6,074,199	2,127,028	3,947,171	35.0	
영업비용				6,028,201	2,127,028	3,901,173	35.3	
목적사업비				1,116,736	242,450	874,286	21.7	
자체사업				583,000	43,560	539,440	7.5	
창의기획과제				128,000	12,838	115,162	10.0	
기본과제				75,000	11,618	63,382	15.5	
기획과제				250,000	12,951	237,049	5.2	
연구개발준비금				30,000	6,153	23,847	20.5	
현안연구과제				100,000	0	100,000	0.0	
기획사업				533,736	198,890	334,846	37.3	
발간사업				118,900	46,853	72,047	39.4	
세미나및워크샵				60,000	12,980	47,020	21.6	
분원운영				154,836	52,278	102,558	33.8	
청년연구자역량강화				200,000	86,779	113,221	43.4	
일반관리비				4,911,465	1,884,578	3,026,887	38.4	
인건비				2,967,648	1,378,127	1,589,521	46.4	
보수				2,871,479	1,334,083	1,537,396	46.5	
기간제근로자보수				96,169	44,044	52,125	45.8	
퇴직급여				528,911	0	528,911	0.0	
퇴직급여				528,911	0	528,911	0.0	

구				예 산 액	집 행 액	잔 액	집행률	비 고
관	항	세항	목 세 목					
			일 반 운 영 비	443,187	225,112	218,075	50.8	
			사 무 관 리 비	300,485	164,982	135,503	54.9	
			공 공 운 영 비	142,702	60,130	82,572	42.1	
			여 비	67,980	5,285	62,695	7.8	
			국 내 여 비	31,980	5,285	26,695	16.5	
			국 외 업 무 여 비	36,000	0	36,000	0.0	
			업 무 추 진 비	42,000	18,006	23,994	42.9	
			사 업 업 무 추 진 비	42,000	18,006	23,994	42.9	
			연 구 개 발 비	66,200	31,000	35,200	46.8	
			연 구 용 역 비	26,400	11,000	15,400	41.7	
			전 산 개 발 비	39,800	20,000	19,800	50.3	
			복 리 후 생 비	378,193	160,959	217,234	42.6	
			사 회 보 험 부 담 금	318,145	145,034	173,111	45.6	
			기 타 복 리 후 생 비	60,048	15,925	44,123	26.5	
			교 육 훈 련 비	25,450	2,420	23,030	9.5	
			교 육 훈 련 비	25,450	2,420	23,030	9.5	
			수 선 유 지 교 체 비	124,074	60,825	63,249	49.0	
			수 선 유 지 비	124,074	60,825	63,249	49.0	
			관 서 업 무 비	20,240	2,844	17,396	14.1	
			정 원 가 산 업 무 비	7,040	1,270	5,770	18.0	
			부 서 업 무 비	13,200	1,574	11,626	11.9	
			평 가 급	235,582	0	235,582	0.0	
			평 가 급	235,582	0	235,582	0.0	
			포 상 금	12,000	0	12,000	0.0	
			포 상 금	12,000	0	12,000	0.0	
			예 비 비	45,998	0	45,998	0.0	
			예 비 비	45,998	0	45,998	0.0	
			예 비 비	45,998	0	45,998	0.0	
			예 비 비	45,998	0	45,998	0.0	
			자 본 적 지 출	33,080	25,881	7,199	78.2	
			유 형 자 산	33,080	25,881	7,199	78.2	
			공 기 구 비 품	33,080	25,881	7,199	78.2	
			자 산 취 득 비	33,080	25,881	7,199	78.2	

○ 특별회계

(단위 : 천원, %)

구분				예산액	집행액	잔액	집행률	비고
관	항	세항	목					
사업비				7,410,555	2,490,177	4,920,378	33.6	
영업비				7,215,764	2,348,758	4,867,006	32.6	
대행사업비				7,215,764	2,348,758	4,867,006	32.6	
수탁사업				2,691,920	909,893	1,782,027	33.8	
용역사업비				2,691,920	909,893	1,782,027	33.8	
보조사사업				4,173,844	1,339,394	2,834,450	32.1	
충북학연구소				184,000	55,946	128,054	30.4	
충북정책개발센터				260,000	88,706	171,294	34.1	
경제동향분석				46,428	22,452	23,976	48.4	
지역발전연구센터				178,200	53,744	124,456	30.2	
도민경제교육				40,000	14,347	25,653	35.9	
지역경제교육				154,000	81,730	72,270	53.1	
평생교육진흥원				785,982	335,385	450,597	42.7	
지역사회서비스지원단				276,194	103,440	172,754	37.5	
충북농촌융복합산업지원센터				1,100,000	272,071	827,929	24.7	
재난안전연구센터				285,430	134,466	150,964	47.1	
도시재생지원센터				304,610	101,157	203,453	33.2	
미래철도신교통				20,000	0	20,000	0.0	
초빙활용지원사업				72,000	36,000	36,000	50.0	
함께하는농정포럼				9,000	3,076	5,924	34.2	
성인문해교육지원사업				10,000	0	10,000	0.0	
농업과기업간연계강화				400,000	11,679	388,321	2.9	
충북전통주홍보관매관				18,000	7,126	10,874	39.6	
충북경기종합지수개편				30,000	18,069	11,931	60.2	
공공투자분석센터				350,000	99,471	250,529	28.4	
공공투자분석센터				350,000	99,471	250,529	28.4	
영업외비용				194,791	141,419	53,372	72.6	
기타영업외비용				194,791	141,419	53,372	72.6	
반환금				129,649	78,215	51,434	60.3	
반환금				129,649	78,215	51,434	60.3	
기타영업외비용				50	0	50	0.0	
기타영업외비용				50	0	50	0.0	
전출금				65,092	63,204	1,888	97.1	
전출금				65,092	63,204	1,888	97.1	

○ 기금관리회계

(단위 : 천원, %)

구					분	예 산 액	집 행 액	잔 액	집 행 률
관	항	세항	목	세 목					
기	금	관	리			44,040	0	44,040	0
	전	출	금			44,040	0	44,040	0
		전	출	금		44,040	0	44,040	0
			전	출	금	44,040	0	44,040	0
				전	출	금	44,040	44,040	0

참고

2022년도 특별연구조직 항목별 예산집행 현황

(단위 : 천원, %)

센 터 명	과 목 명	예 산 액	집 행 액	잔 액	집 행 률
충북학연구소	계	184,000	55,946	128,054	30.4
	인 건 비	77,540	36,260	41,280	46.8
	경 비	12,460	5,594	6,866	44.9
	사 업 비	94,000	14,092	79,908	15.0
충 북 정 책 개 발 센 터	계	260,000	88,706	171,294	34.1
	인 건 비	161,502	68,940	92,562	42.7
	경 비	36,298	11,118	25,180	30.6
	사 업 비	62,200	8,648	53,552	13.9
경제동향분석	계	46,428	22,452	23,976	48.4
	인 건 비	37,513	19,292	18,221	51.4
	경 비	8,915	3,160	5,755	35.4
지 역 발 전 연 구 센 터	계	178,200	53,744	124,456	30.2
	인 건 비	95,263	41,161	54,102	43.2
	경 비	6,762	2,505	4,257	37.0
	사 업 비	76,175	10,078	66,097	13.2
도민경제교육	계	40,000	14,347	25,653	35.9
	인 건 비	17,503	2,160	15,343	12.3
	경 비	2,707	505	2,202	18.7
	사 업 비	19,790	11,682	8,108	59.0
지역경제교육	계	154,000	81,730	72,270	53.1
	인 건 비	60,210	32,175	28,035	53.4
	경 비	13,840	2,043	11,797	14.8
	사 업 비	79,950	47,512	32,438	59.4
평생교육진흥원	계	785,982	335,385	450,597	42.7
	인 건 비	273,203	110,497	162,706	40.4
	경 비	70,367	23,243	47,124	33.0
	사 업 비	442,411	201,645	240,766	45.6
지 역 사 회 서비스지원단	계	276,194	103,440	172,754	37.5
	인 건 비	180,449	78,890	101,559	43.7
	경 비	21,980	3,671	18,309	16.7
	사 업 비	73,765	20,880	52,885	28.3
충 북 농 촌 융 복 합 산 업 지 원 센 터	계	1,100,000	272,071	827,929	24.7
	인 건 비	196,582	83,962	112,620	42.7
	경 비	66,187	17,802	48,385	26.9
	사 업 비	837,231	170,307	666,924	20.3

센터명	과목명	예산액	집행액	잔액	집행률
재난안전 연구센터	계	285,430	134,466	150,964	47.1
	인건비	141,270	60,512	80,758	42.8
	경비	46,160	14,136	32,024	30.6
	사업비	98,000	59,818	38,182	61.0
도시재생 지원센터	계	304,610	101,157	203,453	33.2
	인건비	176,960	75,935	101,025	42.9
	경비	44,950	11,950	33,000	26.6
	사업비	82,700	13,272	69,428	16.0
미래철도신교통	계	20,000	0	20,000	0
	사업비	20,000	0	20,000	0
초빙활용 지원사업	계	72,000	36,000	36,000	50.0
	사업비	72,000	36,000	36,000	50.0
함께하는 농정포럼	계	9,000	3,076	5,924	34.2
	사업비	9,000	3,076	5,924	34.2
성인문해 교육지원사업	계	10,000	0	10,000	0
	사업비	10,000	0	10,000	0
농업과기업간 연계강화	계	400,000	11,679	388,321	2.9
	사업비	400,000	11,679	388,321	2.9
충북전통주 홍보판매관	계	18,000	7,126	10,874	39.6
	사업비	18,000	7,126	10,874	39.6
충북경기 합 중 지 수 개 편	계	30,000	18,069	11,931	60.2
	사업비	30,000	18,069	11,931	60.2
공공투자 분석센터	계	350,000	99,471	250,529	28.4
	사업비	350,000	99,471	250,529	28.4