

# 2024년도 상반기 주요업무 추진상황



# - 목 차 -

I. 일반현황 .....	1
II. 2024년도 비전과 추진전략 .....	6
III. 전략목표별 추진계획 .....	7
1. 공공성 강화를 통한 사회적 가치 실현 ...	7
2. 변화와 혁신으로 경영정상화 실현 .....	11
3. 새로운 도약을 위한 비전 2030 체계구축 .....	16
4. 의료 질 향상으로 도민의 신뢰 제고 .....	19
IV. 주요 현안사업 .....	24
※ 붙임 : 2024년도 상반기 예산집행 현황 .....	29

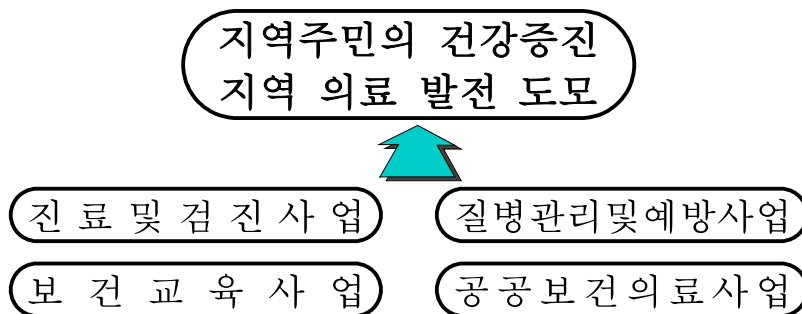


# I. 일반현황

## 1 연혁

- 1909 관립자혜의원(병원) 개설
- 1925 충청북도도립청주병원으로 개칭
- 1973 충청북도도립의료원으로 개칭
- 1983 지방공사충청북도청주의료원으로 전환
- 1999 청주의료원 부설한의원 개원(양·한방협진체계 구축)
- 2001 충청북도정신요양병원을 정신과병동으로 흡수운영
- 2005 충청북도청주의료원(지방공사→특수법인)으로 전환
- 2014 정신병동, 재활병동 및 물리치료실 신축확장
- 2017 심혈관센터 및 인공신장실 개소
- 2020 응급실 및 중환자실 확충
- 2022 건강검진센터 확장 및 숙소 증축
- 2023 충북권 공공어린이 재활의료센터 준공 및 개원

## 2 설립목적



## 3 부지 및 시설

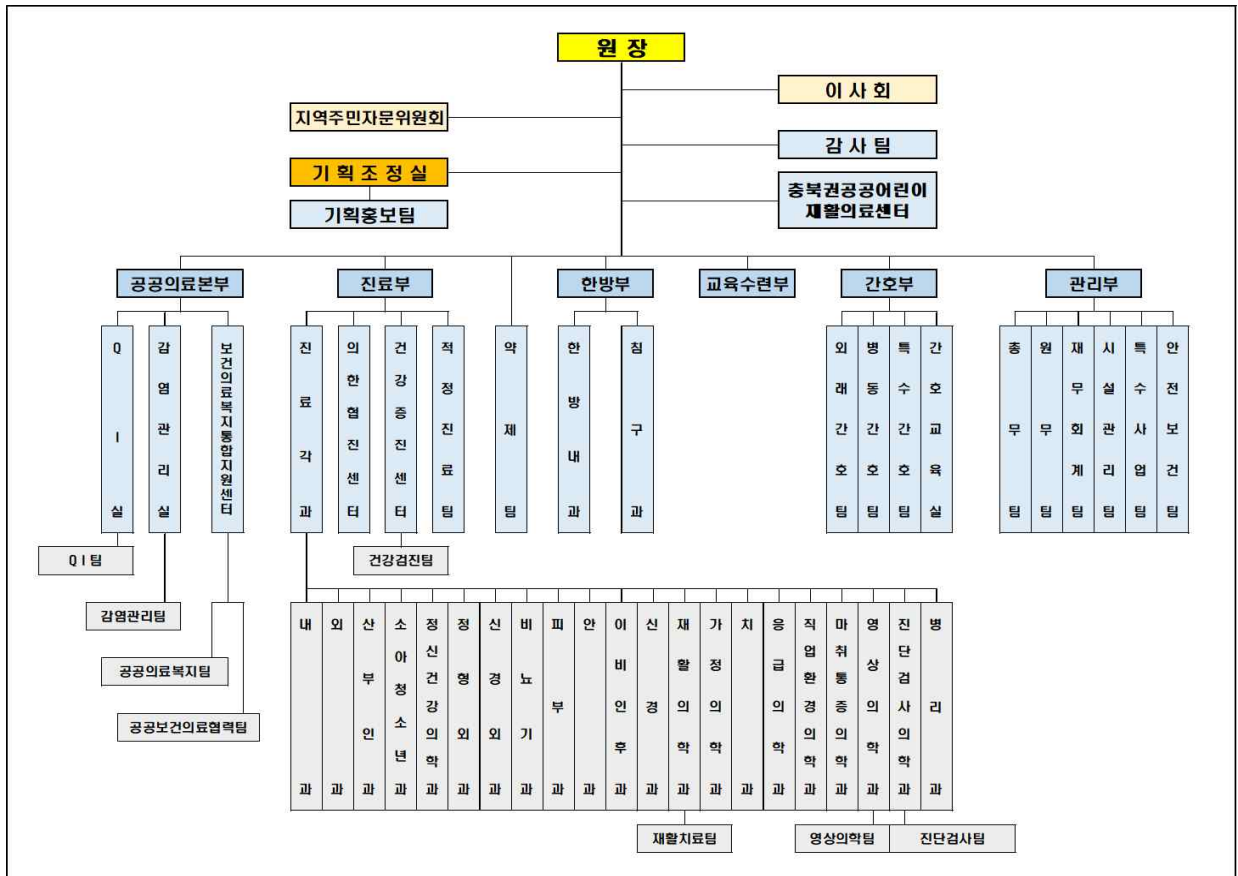
- 부 지 : 38,832m<sup>2</sup> (청주시 서원구 흥덕로 48)
- 건 물 : 9동 52,284m<sup>2</sup>
  - 본관(일반병동) : 20,689m<sup>2</sup> ('93.준공, 지하1층, 지상7층)
  - 장 레 식 장 : 3,730m<sup>2</sup> ('05.준공, 지하2층, 지상2층)
  - 별 관 동 : 4,929m<sup>2</sup> ('73.준공, 지하1층, 지상4층)
  - 폐 기 물 창 고 : 72m<sup>2</sup> ('05.준공, 지상1층)
  - 동관(정신 / 재활병동) : 10,660m<sup>2</sup> ('14.준공, 지하1층, 지상4층)
  - 신관(주차장,검진,숙소) : 10,302m<sup>2</sup> ('14.준공)
  - 공공어린이 재활의료센터 : 1,815m<sup>2</sup> ('23.준공, 지하1층 지상4층)
  - 동관 연결통로 : 50m<sup>2</sup> ('15.준공)
  - 별관 연결통로 : 37m<sup>2</sup> ('18.준공)

## 4 병원규모

- 병상수 : 583병상(본원 403, 정신병동 180)
- 진료과 : 양방 21개과, 한방 2개과(한방내과, 침구과)

## 5 기구 및 인원

- 기구현황



- 인원현황

(2024. 06. 30. 현재, 단위: 명)

구분	계	임원	의무	약무	간호	의료기술	간호조무	관리	기능	운영지원
정원	656	1	57	14	272	106	94	51	28	33
현원	615	1	48	12	266	100	89	50	28	21
결원	△41	-	△9	△2	△6	△6	△5	△1	-	△12

※ 2025년 공공간호장학생 14명 확보

※ 의무 2명 제외(공중보건 의사 및 공공임상교수제)

## 6 재정규모

### ○ 수입

(단위 : 백만원)

계 정 과 목	예산	실적	비율
수입총계	98,996	57,304	58%
○ 의료수익	60,354	24,574	41%
- 입원수익	36,220	14,521	40%
- 외래수익	12,172	5,789	48%
- 환자급식수익	1,962	781	40%
- 제증명, 검진수익 등	10,000	3,483	35%
○ 의료외수익	9,014	4,876	54%
- 장례식장수익	7,560	3,854	51%
- 이자수익	48	150	313%
- 보조금수익	990	578	58%
- 잡이익, 임대료수익등	416	294	71%
○ 자본적수입	1,825	51	3%
- 투자자산	0	0	0%
- 국고보조금(국·도비)	1,825	51	3%
○ 이월금수입	27,803	27,803	100%
- 현금이월금	22,943	22,943	100%
- 과년도미수금	4,860	4,860	100%

※ 제증명, 검진수익 등 : 3,483백만원

- 검진수익 3,253백만원, 제증명 128백만원, 직원급식 등 102백만원

※ 잡이익, 임대료수익 등 : 294백만원

- 잡이익 208백만원, 임대료수익 35백만원, 기타의료부대수익 51백만원

○ 지 출

(단위:백만원)

계 정 과 목	예산	지출	비율(%)
세 출 총 계	98,996	47,881	48%
○ 의료비용	77,286	35,472	46%
- 인건비	50,062	22,733	45%
- 재료비	12,014	6,302	52%
- 관리운영비	15,210	6,437	42%
○ 의료외비용	4,786	2,740	57%
- 장례식장비용	4,555	2,628	58%
- 기타 등	231	112	48%
○ 예비비	2,082	-	-
○ 자본적지출	5,185	415	8%
- 투자자산	2,500	-	-
- 시설비	1,784	-	-
- 자산취득비	669	192	29%
- 반환금	232	223	96%
○ 과년도미지급금	9,657	9,254	96%
- 외상매입금	3,261	3,261	100%
- 미지급금	6,396	5,993	94%



## 7 주요예산사업

(단위 : 백만원)

사업명	사업량	사업비	집행
시설·장비확충		18,487	6,894
<b>【건물】</b>		17,818	6,702
시설구축	감염병 대응강화 사업 (수술실 공조설비 보강)	1,224	-
	본관 리모델링 사업	8,186	-
	공공건축물 그린리모델링 사업	8,408	6,702
<b>【자산취득비】</b>		669	192
의료장비	방광경시스템 등 24종	164	115
일반장비	유/무선전화기 등 95종	192	33
전산장비	MS오피스 등 9종	313	44

## II. 2024년도 비전과 추진전략

비전

변화와 혁신으로 병원 경영정상화 실현

전략

공공성 강화를  
통한 사회적  
가치 실현

변화와 혁신으로  
경영정상화 실현

새로운 도약을  
위한 비전2030  
체계 구축

의료 질 향상을  
도민의 신뢰 제고

이행  
과제

1. 지역책임의료기관  
역할 정립

1. 비상경영체계  
운영 강화

1. 지역주민 의견  
조사 실시

1. 우수 의료진  
구인 및 보강

2. 공공의료본부  
기능 강화

2. 변화와 혁신  
위원회 운영

2. 청주의료원  
역량체계 구축

2. 의료 질 관리  
체계 고도화

3. 지역기반의  
공공의료서비스  
강화

3. 전직원 캠페인  
활동 및 화합  
프로그램 전개

3. 새로운 비전과  
중장기전략 수립

3. 의료 인프라  
개선

4. 감염·재난  
위기관리체계 강화

4. 병원 이미지  
및 인지도 향상

4. 비전2030  
체제도 완성

4. 진료업무  
효율화

### Ⅲ. 전략목표별 추진계획

#### 1. 공공성 강화를 통한 사회적 가치 실현

##### 추진여건

- 보건복지부의 공공보건의료발전 종합대책에 따른 지역별 책임의료기관 육성 및 공공보건의료 협력체계 구축
- 경제적 어려움 등으로 의료혜택을 받지 못하는 취약계층 대상에 대한 건강안전망 필요
- 인구 고령화와 만성질환 증가, 의료서비스에 대한 국민의 기대 수준 상승 등으로 충족되지 못한 보건의료 수요 증가
- 감염·재난으로부터 안전한 병원 환경 조성

→ **공공보건의료 협력체계 구축 및 건강안전망 · 미충족보건의료 서비스 · 감염 재난 대비 등 공공의료 허브 역할 수행**



##### 이행과제

- ① 지역책임의료기관 역할 정립
- ② 공공의료본부 기능 강화
- ③ 지역기반의 공공의료서비스 강화
- ④ 감염·재난 위기관리체계 강화

---

## ① 지역책임의료기관 역할 정립

---

### 1-1. 공공보건의료 허브 역할 수행

#### □ 필수보건의료 협의체

- (원외대표·실무협의체 구성·운영) 목표 : 4회/년 ▶ 실적 : 3회
  - 지역단위 지자체 관계자, 정부지정센터, 소방서, 시·도 지원단, 지역 내 필수보건의료 제공 병원, 보건소장 등 구성
- (전담 협의체 구성·운영) 목표 : 3회/년 ▶ 실적 : 2회
  - 권역 및 지역책임의료기관의 전담인력을 필수적으로 포함하여 공동으로 구성 및 운영, 지자체 담당자 포함하여 구성
- (어린이재활 연계체계 구축) 목표 : 15회/년 ▶ 실적 : 8회
  - 원내·외 협의체 구성운영(2회) 및 협력체계 구축을 위한 기관방문 홍보(6회)
- (충청북도 공공보건의료지원단, 마음동행센터 위·수탁운영<sup>신규</sup>)
  - 충청북도 공공보건의료지원단 위·수탁운영(2024.06.)
  - 충청북도경찰청 마음동행센터 위·수탁운영(2024.07.)예정

---

## ② 공공의료본부 기능 강화

---

### 2-1. 지역사회 건강안전망 구축

#### □ 급성·만성질환교육 추진

- (만성질환교육) 목표 : 8회/년 ▶ 실적 : 12회
  - 지역복지관, 경로당, 주간보호센터 등 방문하여, 고혈압·당뇨·고지혈증·골다공증 등에 대한 교육 추진
- (감염 취약시설 교육·컨설팅) 목표 : 25회/년 ▶ 실적 : 78회
  - 도내 요양·재활병원, 요양시설, 복지관, 학교 등 감염 취약 시설에 대한 교육(61회), 감염에 대한 컨설팅(17회) 실시

#### □ 지역사회 대민의료 강화

- (의료봉사활동) 목표 : 3회 이상/년 ▶ 실적 : 5회
  - 지역 내 기관, 단체와 협력체계 구축으로 취약계층 의료봉사 활동 전개
- (기부금 활용<sup>신규</sup>) (㈜ALT 등 6곳)
  - 지역기관, 단체, 기업 등 자발적 기탁 기부금으로 의료취약계층 진료비 지원

### 3 지역기반의 공공의료 서비스 강화

#### 3-1. 취약계층 지원사업

##### □ 의료취약계층 지원

- (저소득층 진료지원) 목표 : 간병서비스 2,500명/년, 수술비 지원 200건/년  
▶ 실적 : 간병서비스 1,188명, 수술비 지원 103건
  - 충청북도 협력사업으로 저소득층에게 간병비 지원
  - 외부의 지원이 어려운 취약계층 수술 환자 대상(정형외과, 외과, 안과)으로 원내 의료사회사업비, 기부금 등으로 의료비 지원
- (사회복지시설 기초건강검진사업) 목표 : 800명/년 ▶ 실적 : 340명(7개소)
  - 지역 사회복지시설 입소자 방문 건강검진 실시

##### □ 사회적 약자 지원

- (지역아동센터 건강검진) 목표 : 200명/년 ▶ 실적 : 40명
  - 지역아동센터 아동들에게 예방적 건강검진 실시
- (성·가정폭력 피해자 지원) 목표 : 500명/년 ▶ 실적 : 202명
  - 성·가정폭력 피해자에게 진료, 상담, 회복 프로그램 상시 운영

#### 3-2. 미충족 보건의료서비스

##### □ 미충족 보건의료서비스 제공

- (호스피스완화의료) 목표 : 1,500명/년 ▶ 실적 : 846명
  - 말기 암환자의 삶의 질 향상과 사별가족에 대한 지속 관리 제공 및 완화의료 서비스 활성화를 위한 홍보활동 시행
- (가정간호서비스) 목표 : 2,700명/년 ▶ 실적 : 1,500명
  - 지속적 치료와 관리가 필요한 환자에게 의사 및 간호사가 치료 계획에 따라 거주지 방문하여 의료서비스 제공
- (만성질환관리) 목표 : 200명/년 ▶ 실적 : 85명
  - 체계적인 관리 사업으로 고혈압, 당뇨에 대한 예방 및 관리 강화
- (치매조기검진) 목표 : 400명/년 ▶ 실적 : 170명
  - 보건소와 연계·수행하여 치매 조기 검사로 치매 예방 강화
- (공공어린이재활의료) 누계환자 (외래 3,671명 / 입원 946명)
  - 장애아동에게 집중 치료 및 생애주기별 치료 제공
  - 물리·작업치료실, 언어치료실, 수치료실, 로봇치료실, 병원학교 등 구비

## 4] 감염·재난 위기관리체계 강화

### 4-1. 감염병 예방관리 강화

#### □ 감염병 감시 및 예방관리 사업 참여

- (전국의료관련 감염감시체계 참여) 목표 : 각 12회/년 ▶ 실적 : 6회
  - 중환자실 감염감시, 중심정맥관 관련 혈류감염 감시, 수술부위 감염감시, 손위생 모니터링 증진활동
- (의료관련감염병 표본감시 사업 참여) 실적 : 2회
  - 권역 중심병원과 참여병원, 협력병원 간 네트워크 구축
  - 의료관련감염병 관리 및 역량강화를 위한 교육 참여 2회
  - 의료관련감염병 신고 및 원내 감염관리활동 수행
- (감염병의 진단 및 신고의무 준수)
  - 법정감염병 신고관리 (신고준수율 100%/년)
  - 표본감시 감염병 주1회 신고 (실적 : 26회/년)
  - 직원 감염관리 교육 실시 (실적 : 2회/년)

#### □ 감염 설비 보강

- (수술실 공조 설비 보수공사 시 감염관리)
  - 위험등급에 따라 감염관리 방법 준수 모니터링 및 피드백
  - 해당 등급에 따른 지침 수행 관리 감독

### 4-2. 신종 감염병 발생 지속 대비

#### □ 전담 부서 및 조직 운영

- (전담 부서)
  - 감염병 관리 전담 부서 상시 운영(의사 3명, 간호사 4명)
- (신속대응팀)
  - 감염병 신속대응팀(진료팀, 간호팀, 행정팀 등) 구성
  - 감염병 관련 사항 공유 및 신종감염병 발생에 대한 모의훈련 및 교육 진행(7월 예정)

## 2. 변화와 혁신으로 경영정상화 실현

### 추진여건

- 코로나19 감염병전담병원 해지 후 외래 및 입원 환자 수, 병상가동률, 의료수입이 대폭 감소된 상황
- 환자 증대, 비용절감, 직원 복무 강화 등을 위한 새로운 경영전략과 전직원 동기 부여가 필요한 상황
- 지역 공공의료기관으로서 지역주민들에게 사랑과 신뢰를 받을 수 있는 이미지 개선 전략 필요

→ **변화와 혁신으로 진료와 경영 정상화를 도모하여 지역주민들이 더욱 신뢰하는 지역거점공공병원으로 거듭남**



### 이행과제

- ① 비상경영체계 운영 강화
- ② 변화와 혁신 위원회 운영
- ③ 전직원 캠페인 활동 및 화합 프로그램 전개
- ④ 병원 이미지 및 인지도 향상

---

## ① 비상경영체계 운영 강화

---

### 1-1. 비상경영체계 강화 운영

#### □ 비상경영위원회 운영

- (총괄 위원회 운영) 목표 : 12회 ▶ 실적 6회
  - 총괄 단장 원장, 기획조정실장, 부단장, 부서장 등으로 구성
  - 매월 1회 정기 위원회 개최, 월별 운영실적 분석, 혁신안 추진
- (경영정상화 실현)
  - 2025년 흑자기조 전환 목표
  - 월별 경영목표관리제 운영, 월별 경영실적 공시 (목표 : 12회 ▶ 실적 : 6회)
- (전 직원 변화 캠페인 전개)
  - 4대 실무위원회(친절·절약·홍보·청결) 기능 강화
  - 절약위원회(1회) : 진료재료비, 사무용품 절약 등 기타 비용절감 및 수입증대방안 논의
  - 홍보위원회(예정) : 홈페이지 리뉴얼, SNS홍보단 관련 의견 청취
  - 청결위원회(6회) : 회의 축소 및 전 병원 청결점검표 작성으로 실질적 청결역량 강화
  - 친절위원회(3회) : 고객 친절서비스 개선 위한 협의
  - 에너지절약 캠페인 운동, 깨끗한 병원 조성하기 운동 등 추진

---

## ② 변화와 혁신위원회 운영

---

### 2-1. 변화와 혁신 과제

#### □ 변화와 혁신 위원회 구성 운영

- (변화와 혁신위원회 운영<sup>신규</sup>)
  - 경영정상화 조기 달성을 위한 직원 참여형 협의체 구성 운영
  - 실질적 세부추진과제 발굴 및 2030비전 구축 토대 마련
  - 추진과제 8건, 아이디어 재선정 9건에 대한 부서별 세부추진계획 수립
  - 전 직원 설명회 개최(2024.04) 및 임직원·지역주민 인지도조사 시행(2024.07.)



## □ 역량평가제 수립

### ○ (역량평가 체계<sup>신규</sup>)

- 부서장 관리역량 평가, 직원 직무역량평가 방안 수립
- 근무평정 연계방안 및 확대 방안 마련
- 청주의료원 역량사전 확립 및 교육체계 구축
- 비전2030 공통역량(인재상)에 부합하는 임직원 육성에 기여

---

## 3 전직원 캠페인 활동 및 화합 프로그램 전개

---

### 3-1. 비상경영체계 운영 강화를 위한 원동력 확보

## □ 전직원 집체교육 및 단합행사 개최

- (집체교육 및 단합대회 개최) 목표 : 4회/년 ▶ 실적 : 1회
  - 연 2회 조직활성화를 위한 직무 교육 추진
  - 노사화합 힐링 산행 (2024.05.25. 개최)

## □ 직원 복무 강화 방안 마련

- (근태관리시스템 도입) 목표 : 1식/년 ▶ 실적 : 1식
  - 직원복무 관리 및 강화를 위한 세부 준수지침 마련
  - 근태관리 전산시스템 도입(2024.05.01. 도입)

## □ 장애인 고용 촉진 마련

- (장애인 직원 채용)
  - 장애인고용공단 컨설팅 2024.01.23.(화) 신청 및 진행
  - 물리치료실 보조 인원 4명 채용예정(2024.07.11.)으로 현재 직무 훈련 실시 중(2024.06.03.~2024.07.05.)

## □ 반부패 추진계획 및 윤리경영 교육

- (청렴윤리경영 체계 강화) 하반기 교육 예정
  - 반부패 추진계획 및 추진기반 마련, 부패취약분야 집중 개선
  - 경영진 청렴윤리경영 등 관련 교육 수강

## 3-2. 임직원 건강보호 및 증진

### □ 직원 건강관리활동 강화

- (비만탈출 프로그램 및 워크온 걷기프로그램 시행)
  - 검진결과 관리대상직원에 대한 사후관리 : 건강상담, 추적관리 근무 중 치료조치, 비만탈출 프로그램 실시 등
  - 워크온 걷기프로그램 : 매월 우수참여자 포상(3회)
- (근골격계질환 예방활동) 작업방법 개선(보호구 지급)

### □ 산업재해 예방활동 전개

- (직원안전사고 관리 활동)
  - 산업안전보건위원회 개최(2회)
  - 유해·위험 작업부서 정기 안전점검(6회) 및 개선활동(2건)
  - 직원 정기 안전보건교육(전직원) 및 현장교육 시행

---

## 4. 병원 이미지 및 인지도 향상

---

### 4-1. 지역 내 이미지 향상

#### □ 지역 밀착형 마케팅 활동 강화

- (의료원 홍보단 운영<sup>신규</sup>) 하반기 추진 예정
  - 대학생 SNS홍보단 운영 및 지역 활동 단체(맘카페) 등 연계 강화
  - 직원 SNS홍보단 모집 운영, 홈페이지 전면 개편
- (지역 대학 산학협력활동 강화) 목표 : 3건/년 ▶ 실적 : 1건
  - 지역 대학 산학협력활동 2건 시행 계획(설문조사 및 SNS홍보단)
  - 지역주민 홈페이지 디자인 변경 공모전 추진 완료(2024.03.07.)
  - 리뉴얼 홈페이지 하반기 오픈 예정

#### □ 청주흥덕시니어클럽 협력체계 강화

- (시니어클럽 어르신 자원봉사대 운영<sup>신규</sup>)
  - 2024년 시니어클럽 어르신 23명 자원봉사대 구성 운영
- (원내 건강음식점 협력 운영<sup>신규</sup>)
  - 노인일자리 창출사업으로 원내 건강음식점 하반기 입점 예정
  - 세부운영 관련 도청, 시청 관련 부서 업무협조

## 4-2. 지역주민의 병원 인지도 향상

### □ 지역주민 의료수준 향상 도모

- (언론기관 관계 강화) 상시 / 실적 : 40여회
  - 지역 언론기관 간담회 하반기 개최 예정
  - 원내 활동 및 평가 등 보도자료 상시 작성·배포(40여회)
- (의학상식 전파) 목표 : 6회/년 ▶ 실적 : 6회
  - 의학칼럼(6회/년), 도민에게 유익한 의학상식 기고
  - 건강라디오(3회/일), 조현병·고혈압 등 질환 안내 송출
- (교통수단 광고) 상시
  - 택시(42대), 진료 및 검진관련 사항 부착 홍보
- (지역행사 의료부스 운영) 상시 / 실적 : 2회 참여
  - 지역행사 의료부스 참여, 도내 만성질환자 질환관리 수준 향상 도모
  - 충북 농아인의 날 행사, 충북장애인기능경기대회 참여
- (지역 프로축구단 의료 지원) 목표 : 18회 ▶ 실적 : 9회
  - 공식 지정병원 협약 및 홈 경기 의료지원 수행(9회)
  - 청주FC 선수 및 스태프 진료 지원(상시)

### 3. 새로운 도약을 위한 비전2030 체계 구축

#### 추진여건

- 코로나 감염병전담병원 해지 후 병원 경영정상화 추진과 동시에 지역사회 지역거점공공병원으로서 미래상을 재확립할 시스템을 구축
- 지역사회, 지역주민, 직원들의 다양한 의견수렴 절차를 통해 청주의료원이 지역거점공공병원으로서 향후 5년동안 달성해야 하는 새로운 모습을 확립

→ **코로나19 감염병전담병원 해지 후 경영 정상화를 달성하기 위한 비상경영체계를 강화하고 새로운 병원 비전2030 체계를 확립하기 위함**



#### 이행과제

- ① 지역주민 의견조사 실시
- ② 청주의료원 역량체계 구축
- ③ 새로운 비전과 중장기전략 수립
- ④ 비전2030 체계도 완성

---

## ① 지역주민 의견 조사 실시

---

### 1-1. 지역주민 의견 조사

#### □ 지역주민 의견조사 및 유관기관 설문조사 실시

- (산학 협력사업으로 지역주민 의견조사 실시)
  - 2024년 지역 대학 산학협력 사업으로 추진 중
  - 설문조사 실시(2024.07.), 설문조사 분석보고서 작성(2024.08.) 예정
  - 지역주민과 내원고객 의견조사, 설문조사 실시
- (유관기관 설문조사 실시)
  - 보건복지부, 도청, 시청, 지역단체 등 유관기관 설문조사 실시
  - 설문조사를 통한 비전2030체계 구축 토대 마련
- (의견조사 반영) 하반기 추진 예정
  - 비전2030체계 구축에 지역주민, 유관기관의 의견을 적극 반영하여 지역거점공공병원으로서 미래 비전을 설정

---

## ② 청주의료원 역량체계 구축

---

### 2-1. 3WAY 역량확보

#### □ 공통역량, 관리역량, 직무역량 체계 완성

- (역량체계 완성)
  - 전직원 공통역량(인재상), 간부 관리역량, 직원 직무역량 체계 수립
  - 비전2030체계도 공통역량(인재상)을 포함
- (역량사전 제작 및 교육)
  - 역량에 대한 정의, 측정지표, 핵심개념 등 역량사전 제작 완료
  - 신규직원교육, 직원직무교육에 역량사전 교육 추진
- (역량평가체계 구축)
  - 부서장 관리역량 평가, 직원 직무역량 평가체계 구축
  - 향후 근무평정 연계방안 및 확대 방안 마련
  - 실효적 의료 제공 및 내부 혁신과 성장 도모

---

### ③ 새로운 비전과 중장기전략 수립

---

#### 3-1. 새로운 도약 준비

##### □ 비전2030설정으로 재 도약

###### ○ (새로운 비전2030 설정)

- 비전2025, 중장기발전전략에 대한 성과평가 및 비전2030 설정
- 완료 : 임직원 설문조사(2024.04.)
- 진행 중 : 지역주민 설문조사
- 시행예정 : 유관기관 의견조사(2024.08.), 추진위원회 구성 및 공청회 개최(2025. 1분기 예정)

##### □ 기구 및 조직 개편

###### ○ (부원장 제도 추진)

- 병원 운영의 효율 및 안정, 견제와 균형을 위한 부원장 제도 추진
- 대외협력, SNS 홍보체계 강화를 위한 조직 개편

###### ○ (직급 체계 정립)

- 지방의료원의 직급 운영체계 분석, 규모에 맞는 체계 정립

##### □ 지역 공공보건의료 선도 기관

###### ○ (지역 공공보건의료 역할 강화)

- 공공보건의료 전담의 체제 구축, 다양한 공공보건의료사업 개발
- 충북비상진료대책에 따라 19:30까지 연장진료 시행중(2024.02.~)

---

### ④ 비전2030 체계도 완성

---

#### 4-1. 비전2030체계 완성

##### □ 중장기발전전략 운영체계 구축

###### ○ (비전2030체계도, 중장기발전전략 구축)

- 비전2030체계, 미션-비전-인재상-중장기전략의 새로운 체계 수립
- 중장기전략에 따른 연도별 병원목표, 세부추진계획 수립
- 연도별 병원목표에 따른 부서단위 성과목표 수립

## 4. 의료 질 향상으로 도민의 신뢰 제고

### 추진여건

- 높아진 내원 고객의 기대 수준 만족을 위한 향상된 의료서비스 제공 필요
- 국고지원 및 자체 의료 장비 및 진료 시설 개선, 우수 의료진 영입을 통한 의료 경쟁력 확보
- 4주기 의료기관인증 평가 획득 및 각종 평가 결과 공시를 통한 객관적인 수준의 의료서비스 제공

→ **표준화된 진료지침, 외부 기관 인증 및 평가, 최신 의료 장비 및 시설 개선 등 수준높은 의료서비스 제공을 통한 도민의 신뢰 제고**



### 이행과제

- ① 우수 의료진 구인 및 보강
- ② 의료 질 관리 체계 고도화
- ③ 의료 인프라 개선
- ④ 진료업무 효율화

## ① 우수 의료진 구인 및 보강

### 1-1. 우수의료진 보강

#### □ 의사 인력 보강

- (진료과 의사 보강) 실적 : 8명 채용
  - 인건비 지원사업 : 공공임상교수제 채용(신경외과 1명)
  - 정신과 1명, 치과 1명, 정형외과 1명 의료진 채용
  - 퇴사 의료진 자체 보강 : 응급실 3명, 산부인과 1명
- (응급실 활성화를 위한 협의체 운영) 실적 : 2회
  - 응급실, 진료과, 진료지원과 원내 소통 협의체 구성 운영(1회)
  - 충북소방본부와 원외 소통 협의체 구성 운영(1회)

#### □ 간호 인력 보강

- (공공간호장학생 선발) 목표 : 28명/년 ▶ 실적 : 38명
  - 간호학과 4학년 재학생 대상, 연 800만원 장학금 지원
  - 청주의료원 2년 이상 복무
  - 2024년 공공간호장학생 24명 채용, 2025년 공공간호장학생 14명 확보
- (간호대학 홍보 강화) 목표 : 6회/년 ▶ 실적 : 4회
  - 도내 간호대학 취업설명회 및 교육 등 방문하여 청주의료원 홍보 및 채용계획 안내(충청대 취업캠프 등 4회 방문 홍보)

## ② 의료 질 관리 체계 고도화

### 2-1. 의료 질 향상 활동 강화

#### □ 의료기관 외부 평가

- (의료질 관련 외부 평가 상시 모니터링)
  - 외부 평가에 참여하여 인증된 상위 등급의 의료서비스 제공
  - 운영평가, 응급의료기관평가, 의료기관 인증평가 등 각종 평가 참여

순번	평가명	주관부서	2023년	2024년
1	지역거점공공병원 운영평가	기획홍보팀	B	(예정)
2	의료기관 인증평가	QI팀	인증	인증
3	응급의료기관평가	기획홍보팀	A	(예정)



- 외부 평가·인증 연중 상시 모니터링

순번	평가명	주관부서	2023년	2024년
1	대한병리학회 숙련도평가	진단검사팀	인증	인증
2	진단검사의학우수검사실 인증	진단검사팀	인증	인증
3	특수건강진단기관 평가	건강검진팀	A	A
4	보건관리전문기관 평가	건강검진팀	B	B

□ 환자안전 관리 활동

○ (환자안전 관리 및 보고 시스템 강화)

- 낙상으로 인한 위해도 감소 활동 전개 : 낙상 위험 분석, 낙상 예방 캠페인 및 부서 안전 점검
- 근접오류 보고 활성화를 위한 개선계획 수립 추진 : 근접오류 보고 홍보, 보고서 간소화, 근접오류 위험분석 및 개선활동

□ 표준진료지침[CP, critical pathway]

○ (표준진료지침 운영) 34개 질환·병 지침 적용 중

- 척추 수술, 슬관절치환술, 정맥류, 뇌혈관조영술 등 34개 지침 적용 중

○ (표준진료지침 개발 및 갱신) 목표 2건/년 ▶ 실적 : 4건

- 보건복지부 표준진료지침 개발 참여(1건) : 대퇴골 전자골절
- 자체개발(3건) : 회전근개봉합술, 뇌혈관조영술, 자궁적출술

③ 의료 인프라 개선

3-1. 시설장비 현대화

□ 시설 리모델링 및 재배치

○ (본관 병동 리모델링 사업) 8,186백만원

- 본관 입원병동 전면 리모델링으로 안전하고 쾌적한 입원환경 조성

○ (수술실 공조설비 보강 사업) 1,224백만원

- 수술실 내 공조설비 등 보강으로 환자안전체계 구축

○ (종합검진센터 시설 재배치) 153백만원

- 상담실·초음파실 증대, 고객편의공간 증설로 종합검진 확장

○ (그린리모델링(별관) 시그니처 사업) 8,408백만원

- 노후 공공건축물의 에너지 성능향상에 따른 온실가스 저감 및 생활환경 개선

## □ 의료장비 현대화

### ○ (최신 의료장비 도입)

- 망막단층촬영장치(OCT)등 18종, 115백만원 구입

---

## 4] 진료업무 효율화

---

### 4-1. 효율적 진료체계 구축

## □ 신경계 재활치료 효율성 강화 활동

### ○ (재활치료 건수 증대 활동)

- 재활치료 부도율 감소를 통한 치료건수 증대 방안
- 주 1회 의무기록정도관리 강화로 치료건수 증대 모색
- 공공보건의료협력팀 외부교육·홍보(6곳 8회 방문)를 위한 치료별 교육자료 개발(근골격계 질환 예방교육 등 4종)

## □ 입원 안내 효율화

### ○ (슬기로운 입원생활 안내)

- 입원생활 안내문 동영상 제작으로 환자 입원서비스 만족도 향상
- 입원생활안내문(개편) 만족도조사 실시(2024.06.10. ~ 2024.06.21.)
- 하반기 동영상 제작 후 사후 만족도 조사 실시 예정
- 정신과 안정병동 시설, 입원생활 등 정보제공 책자 제작 중(9월 완료 예정)

## □ 내시경실 러시아어 안내문, 동영상 제작

### ○ (러시아어 안내문) 2종/년 ▶ 하반기 제작 예정

- 러시아인 진료, 검진 증가에 따라 내시경실 러시아어 서식 제작

### ○ (농아인 동영상 안내 제작) 2종/년 ▶ 하반기 제작 예정

- 농아인 수어통역 안내 동영상, 검사실 검사 안내 동영상 제작

### 4-2. 전산시스템 강화

## □ SMART 병동 운영

### ○ (태블릿 동의서 시스템 구축) 하반기 구축 예정

- 병동 내 동의서 등 각종 서류 전산화 추진, 무선AP조사 완료
- 태블릿PC 활용을 통한 업무 효율 향상 및 개인정보 보안 강화

### 4-3. 심사·청구 전문성 강화

#### □ 심사·청구 업무 전문성 강화 교육 실시

- (간호부 직무교육) 목표 : 1회/년 ▶ 실적 : 1회
  - 간호부 교육 요구도 조사, 업무에 적용할 수 있는 직무교육 선정
  - 간호역량강화를 위한 건강보험의 이해 교육(2024.06.26.) 시행
- (부서 직무교육) 목표 : 4회/년 ▶ 실적 : 2회
  - 당해 연도 중요 주제 선정 상·하반기 각 2회 전문 직무교육 진행
  - 호스피스 및 연명의료 심사·청구 교육 시행(2024.03.27.)
  - 조제료 및 주사료 심사·청구 교육 시행(2024.05.30.)

## IV. 주요 현안사업

### 1. 공공건축물 그린리모델링 사업(별관)

#### □ 개 요

- 사업명 : 청주의료원 공공건축물 그린리모델링 사업
- 위치 : 청주시 서원구 흥덕로48 청주의료원 구병동(별관)
- 공사규모 : 지하1층 ~ 지상4층 연면적 4,929㎡ → 5,039.24㎡(증축110.24㎡)
- 사업기간 : '22년 ~ 24년(3개년 사업)
- 사업비용 : 8,408백만원(국비 5,886, 도비2,522)
- 사업내용
  - 건물 외단열 및 창호교체 등 내·외부 전면 개·보수 공사
  - 부서 이동배치의 평면 재구성에 따른 칸막이 철거 및 설치
  - 노후 기계설비 배관(급수, 급탕, 위생, 오배수)교체 등
  - 전기 및 통신 노후설비(분전반, 변압기 등) 교체 등
  - 석면 건축자재 철거(1,998㎡) 및 지정폐기물 처리
  - 정밀안전진단 및 내진성능평가에 따른 내진보강공사

#### □ 추진배경(필요성)

- 포스트 코로나 시대의 신성장 동력인 한국형 뉴딜사업(그린뉴딜 사업)으로 노후 공공건축물의 에너지 성능향상에 따른 온실가스 저감 및 생활환경 개선
- 건축물(건축년도 1973년)의 노후화에 따른 보수·보강이 요구되며 행정재산 관리전환에 따른 부서 이동 배치 등 기능향상을 위한 전면 개·보수 필요

## □ 추진상황

- '21. 4월 : 공공건축물 그린리모델링 사업 공모 신청안내
- '21. 5월 : 사업 공모결과 통보 및 내시자료 통보(충청북도)
- '21. 10월 ~ 11월 : 공공건축물 사업계획 사전검토(건축공간연구원)
- '21. 12월 : 정밀안전진단 및 내진성능평가 용역 착수, 공공건축심의 요청(충청북도)
- '22. 1월 ~ 3월 : 공공건축심의 및 계약심사(충청북도), 건축설계공모 실시
- '22. 4월 ~ 6월 : 설계공모 유찰, 재공모 진행
- '22. 7월 ~ 10월 : 설계용역 착수 및 계획설계 진행
- '22. 11월 ~ 12월 : 실시설계진행 및 22년(5차)시그니처 사업으로 전환 선정
- '23. 1월 ~ 3월 : 국토안전관리원 설계안전성검토
- '23. 4월 ~ 5월 : 조달청 실시설계 적정성 검토 및 건축협의를(청주시) 신청
- '23. 6월 : 조달청 실시설계 적정성 검토 완료, 건축협의
- '23. 9월 ~ 24. 6월 : 공사착공 및 현재 공정률 90% 이상 진행중

## □ 문제점 및 대책

- 해당없음

## □ 향후계획

- '24. 7월 ~ 8월 : 공사준공, 건축물 대장 기재사항 변경 및 건물표시변경 등기 등

부서명	시설관리팀	담당자	팀장 성명 고은준	☎043)279-0131
-----	-------	-----	-----------	---------------

## 2. 본관 병동 환경개선 사업

### □ 추진배경(필요성)

- 현재 본관 병동 '11년에 리모델링 후 사용중인 건축물로 바닥 및 벽체, 계단실 등 노후 및 훼손 등 이 다수 존재하고 있음
- 코로나19 감염병 전담병원 2년간 운영 시 해당기간 동안 주기적인 약품 소독으로 인해 내부 마감재의 변색 등 발생

### □ 사업개요

- 사업명 : 청주의료원 본관 병동 환경 개선 사업
- 위치 : 청주시 서원구 흥덕로48 청주의료원 본관
- 공사규모 : 지상3층 ~ 지상7층 병동, 옥상정원, 계단실 등
- 사업기간 : '24년 ~ 25년(2개년 사업)
- 사업비용 : 8,186백만원(국비 4,093 / 도비 4,093)
- 사업내용
  - 내부 건축마감 수장재 등 철거, 폐기물 처리
  - 혼합질 바닥 비닐계시트(타일), 화장실 도기질 타일 등 교체
  - 방염벽지 교체, 친환경 수성도료, 인테리어 불연패널 교체 등
  - 천정 불연판, 석고보드 우물천정 등
  - 노후 창호 변경, 노후 방부데크목 교체 등 인테리어 공사 1식

### □ 추진상황

- '23년 6월 : 24년 지역거점공공병원 기능보강사업 선정계획 안내
- '23년 7월 : 지역거점공공병원 기능보강사업 선정 사업설명회
- '23년 10월 : 지원계획 알림 및 수정사업계획서 제출요청
- '23년 12월 : 기능보강사업 국고보조금 교부신청서 제출요청
- '24년 1월 : 기능보강사업 지방보조금 교부신청서 제출요청

- '24년 5월 : 공공건축 사업계획 사전검토 의견서 통지(건축공간연구원)
- '24년 6월 : 충청북도 공공건축심의 위원회 개최

**문제점 및 대책**

- 해당없음

**향후계획**

- '24년 7월 : 설계용역 계약심사
- '24년 8월 ~ 9월 : 설계용역 업체 선정(설계공모)
- '24년 10월 ~ 25년 2월 : 설계완료(기본, 실시)
- '25년 3월 ~ 5월 : 실시설계적정성 검토, 공사 및 감리업체 선정
- '25년 6월 ~ 12월 : 공사 착공 및 준공

부서명	시설관리팀	담당자	팀장 성명 고은준	☎043)279-0131
-----	-------	-----	-----------	---------------

### 3. 수술실 공조설비 보강 사업

#### □ 추진배경(필요성)

- 2011년에 설치한 공조설비 등의 노후로 인한 잦은 고장이 발생하고 공조시스템(자동제어 설비 포함) 교체 및 의료가스 설비 보강 등을 통해 안전한 수술실 환경 마련 필요

#### □ 사업개요

- 사업명 : 청주의료원 수술실 공조설비 보강 사업
- 위치 : 청주시 서원구 흥덕로48 청주의료원 본관 지상3층
- 공사규모 : 지상3층 수술실 등(개·보수 394m<sup>2</sup>)
- 사업기간 : '24년(1개년 사업)
- 사업비용 : 1,224백만원(국비 612 / 도비 612)
- 사업내용
  - 기존 공조장비(설비) 존치부위 철거 및 건설폐기물 처리
  - 공조장비 시스템, 자동제어, 덕트설비, 배기유닛, 펜던트 등
  - 의료가스 설비 보강 등

#### □ 추진상황

- '23년 6월 : 24년 지역거점공공병원 기능보강사업 선정계획 안내
- '23년 7월 : 지역거점공공병원 기능보강사업 선정 사업설명회
- '23년 10월 : 지원계획 알림 및 수정사업계획서 제출요청
- '23년 12월 : 기능보강사업 국고보조금 교부신청서 제출요청
- '24년 1월 : 기능보강사업 지방보조금 교부신청서 제출요청
- '24년 3월 ~ 4월 : 설계용역 입찰실시(조달청) 및 설계착수
- '24년 5월 ~ 6월 : 기본설계 심의

#### □ 문제점 및 대책

- 해당없음

#### □ 향후계획

- '24년 7월 ~ 8월 : 실시설계 및 설계완료
- '24년 9월 ~ 12월 : 공사내역 계약심사 및 입찰, 착공 및 준공

부서명	시설관리팀	담당자	팀장 성명 고은준 ☎043)279-0131
-----	-------	-----	-------------------------



붙임

# 2024년도 상반기 예산집행 현황

## □ 총괄

(단위:천원,%)

구분	예산액	집행액	잔액	집행률	비고
금액	98,995,849	47,880,717	51,115,132	48%	

## < 세목별 집행내역 >

(단위 : 천원, %)

과목		예산액	집행액	잔액	집행률	비고
항	세항					
인건비		50,061,520	22,732,688	27,328,832	45%	
소계		50,061,520	22,732,688	27,328,832	45%	
급	의사급여	14,426,685	6,657,341	7,769,344	46%	
	간호직급여	19,627,629	8,618,424	11,009,205	44%	
	약무직급여	927,453	455,460	471,993	49%	
	의료기사직급여	5,192,858	2,365,644	2,827,214	46%	
	영양직급여	1,689,113	638,335	1,050,778	38%	
	사무직급여	2,234,480	1,063,520	1,170,960	48%	
	기술직급여	746,707	377,319	369,388	51%	
	기능직급여	882,066	412,015	470,051	47%	
	일용직보수	2,986,023	1,439,208	1,546,815	48%	
퇴직급여	퇴직급여	1,348,506	705,422	643,084	52%	
재료비		12,014,060	6,302,323	5,711,737	52%	
소계		12,014,060	6,302,323	5,711,737	52%	
약품비	약품비	3,040,210	1,715,356	1,324,854	56%	
진료재료비	진료재료비	7,818,850	4,198,016	3,620,834	54%	
급식재료비	급식재료비	1,155,000	388,951	766,049	34%	
관리운영비		15,209,526	6,436,688	8,772,838	42%	
소계		15,209,526	6,436,688	8,772,838	42%	
복리후생비	복리후생비	6,168,756	2,940,977	3,227,779	48%	
여비교통비	여비교통비	108,440	32,183	76,257	30%	
통신비	통신비	75,670	30,187	45,483	40%	
전기수도료	전기수도료	1,506,000	628,537	877,463	42%	
세금과공과	세금과공과	676,065	415,475	260,590	61%	
보험료	보험료	50,186	29,290	20,896	58%	
환경관리비	환경관리비	397,502	127,589	269,913	32%	
지급임차료	지급임차료	65,760	30,412	35,348	46%	
지급수수료	지급수수료	1,185,546	462,355	723,191	39%	
수선비	수선비	821,903	423,256	398,647	51%	
차량유지비	차량유지비	40,700	20,789	19,911	51%	

(단위:천원,%)

과 목			예산액	집행액	잔 액	집행률	비고
항	세 항	목					
	교육훈련비	교육훈련비	137,400	28,953	108,447	21%	
	도서인쇄비	도서인쇄비	109,168	36,272	72,896	33%	
	접대비	접대비	58,000	6,897	51,103	12%	
	행사비	행사비	42,700	14,703	27,997	34%	
	연료비	연료비	695,038	199,663	495,375	29%	
	의료사회사업비	의료사회사업비	906,421	302,396	604,025	33%	
	소모품비	소모품비	419,630	181,719	237,911	43%	
	광고선전비	광고선전비	170,225	112,651	57,574	66%	
	피복침구비	피복침구비	230,423	17,600	212,823	8%	
	외주용역비	외주용역비	941,490	313,320	628,170	33%	
	이전경비	이전경비	56,500	10,050	46,450	18%	
	잡비	잡비	246,003	71,414	174,589	29%	
	의료분쟁비용	의료분쟁비용	100,000	0	100,000	0%	
<b>의료외비용</b>		<b>소계</b>	<b>4,786,767</b>	<b>2,739,606</b>	<b>2,047,161</b>	<b>57%</b>	
	의료부대비용	장례식장비용	4,555,449	2,627,861	1,927,588	58%	
	의료부대비용	기타의료부대비용	131,718	66,722	64,996	51%	
	잡손실	잡손실	99,600	45,023	54,577	45%	
<b>사업예비비</b>		<b>소계</b>	<b>1,905,107</b>		<b>1,905,107</b>	<b>0%</b>	
<b>투자자산</b>		<b>소계</b>	<b>2,500,000</b>	<b>0</b>	<b>2,500,000</b>	<b>0%</b>	
	퇴직예치금	퇴직예치금	2,400,000	0	2,400,000	0%	
	임차보증금	임차보증금	100,000	0	100,000	0%	
<b>유형자산</b>		<b>소계</b>	<b>2,452,830</b>	<b>192,443</b>	<b>2,260,387</b>	<b>8%</b>	
	건물	시설비	1,784,000	0	1,784,000	0%	
	의료장비	자산취득비	164,299	115,450	48,849	70%	
	공기구비품	자산취득비	504,531	76,993	427,538	15%	
<b>반환금</b>		<b>소계</b>	<b>232,000</b>	<b>223,027</b>	<b>8,973</b>	<b>96%</b>	
<b>자본예비비</b>		<b>소계</b>	<b>177,156</b>	<b>0</b>	<b>177,156</b>	<b>0%</b>	
<b>과년도미지급금</b>		<b>소계</b>	<b>9,656,883</b>	<b>9,253,942</b>	<b>402,941</b>	<b>96%</b>	
	외상매입금	외상매입금	3,260,516	3,260,516	0	100%	
	미지급금	미지급금	6,396,367	5,993,426	402,941	94%	