

# 2022년도 상반기 주요업무 추진상황





# 목 차

## I. 일반현황 ..... 1

1. 조직 및 예산 / 1
2. 과별 주요사무 / 2

## II. '22년도 비전과 추진전략 ..... 3

## III. 전략목표별 추진상황 ..... 4

1. 도민의 안전한 삶을 위한 안전정책 추진 / 4
2. 능동적 사회재난 대응으로 도민 안전 확보 / 9
3. 현장중심 재난 및 하천관리로 도민안전 구현 / 14

## IV. 주요 현안사업 ..... 19

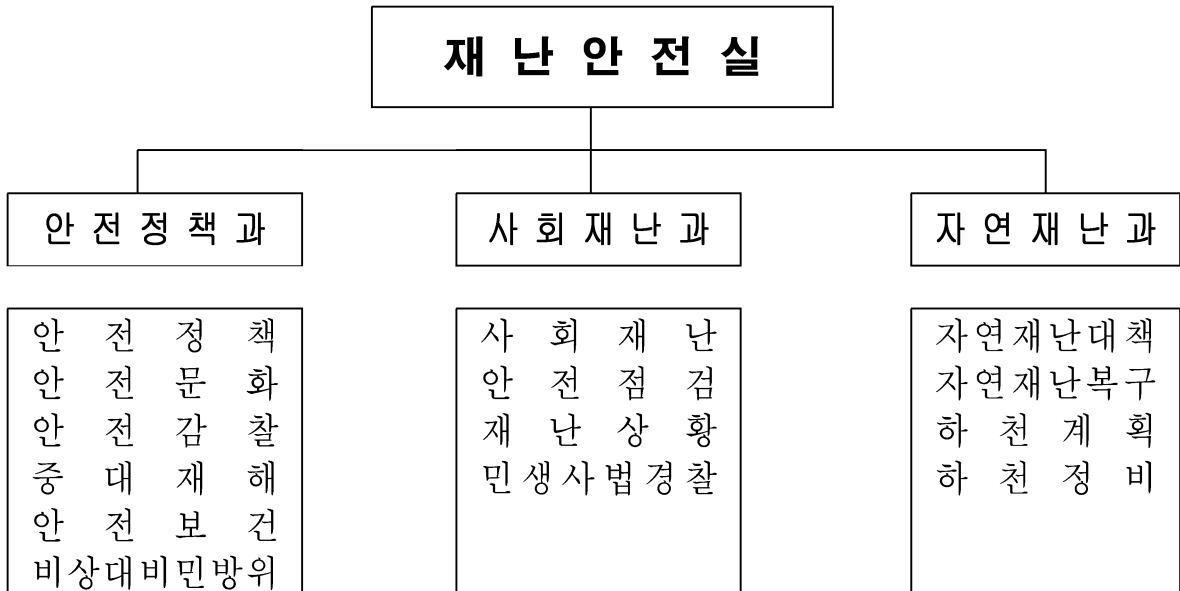
※ 붙임 : 2022년도 상반기 예산집행 현황 ..... 25



# I. 일반현황

## 1. 조직 및 예산

□ 기 구 - 3과 14팀



□ 정 원

구 분	정 원	정무직	일반직	연구직	소방직	별정직	임기제
계	80		79		1		
안전정책과	31		31				
사회재난과	24		23		1		
자연재난과	25		25				

□ 예산현황

(단위 : 백만원)

구 분	예 산 액	사업예산		행정운영경비	
계	195,737	195,508	99.9%	229	0.1%
안전정책과	1,627	1,531	94.1%	96	5.9%
사회재난과	1,818	1,754	96.5%	64	3.5%
자연재난과	192,292	192,223	99.9%	69	0.1%

## 2. 과별 주요사무

### ■ 안전정책과

- 안전관리 정책의 기획 및 총괄·조정
- 재난관리평가 추진 및 지역안전지수 관리
- 기능연속성계획 수립 및 어린이안전법 관련 사항
- 도민안전종합대책 수립·시행 및 도민안전보험제도 운영
- 안전문화운동 추진 및 활성화
- 안전감찰계획 수립·추진 및 안전분야 부패방지 업무 총괄
- 중대시민재해 예방 안전보건 관리체계 구축
- 중대산업재해 예방 안전보건 관리체계 구축
- 비상대비 훈련, 총무계획 수립·조정, 통합방위협의회 운영
- 민방위 교육훈련 및 시설·장비 관리
- 민방위 경보시설 운영에 관한 사항

### ■ 사회재난과

- 사회재난 대책의 수립, 조정, 대비, 대응·수습 총괄
- 재난대응 종합훈련 총괄 조정에 관한 사항
- 시설물 안전관리, 안전진단·점검 등 위해요소 해소
- 재난상황관리 및 전파, 재난정보시스템 안정적 운영
- 민생안전 6대 분야(식품·환경·원산지·축산위생·청소년·공중위생) 단속·수사

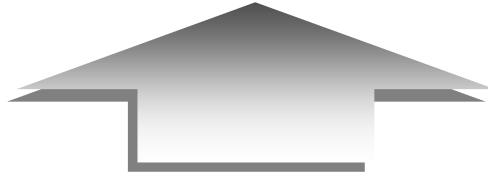
### ■ 자연재난과

- 여름철 / 겨울철 자연재난 대비·대응 추진(풍수해, 폭염, 한파, 지진 등)
- 재해영향평가 운영 및 재난관리기금 사업 추진
- 자연재난 피해조사 및 복구계획 수립
- 재해복구사업 및 재해예방사업 추진 총괄
- 지방하천 기본계획·종합정비계획 수립 및 하천구역 조정
- 지방하천정비사업 설계·공사 및 국가하천 승격 추진
- 재해예방을 위한 지방하천 및 국가하천 유지관리 사업 총괄
- 하천편입 미지급용지 보상 등 하천행정업무 추진

## Ⅱ. '22년도 비전과 추진전략

비  
전

**도민이 행복하고 안전한 충북 실현**



- 3대 전략목표 12개 이행과제 -

전 략	도민의 안전한 삶을 위한 안전정책 추진	능동적 사회재난 대응으로 도민 안전 확보	현장중심 재난 및 하천 관리로 도민안전 구현
이 행 과 제	<ul style="list-style-type: none"> <li>① 도민 안전을 위한 재난안전 정책 강화 추진</li> <li>② 도민 참여와 협업으로 안전문화 확산</li> <li>③ 도민의 안전기본권 보호를 위한 안전감찰 강화</li> <li>④ 도민의 안전보장을 위한 비상대비태세 확립</li> </ul>	<ul style="list-style-type: none"> <li>① 현장에서 작동하는 선제적 사회재난 대응 기반 확립</li> <li>② 도민 생활안전 향상을 위한 실질적 안전점검 체계 구축</li> <li>③ 재난 초동 대응력 확보를 위한 신속·정확한 상황 전파</li> <li>④ 수사역량 강화로 위법·불공정한 민생침해사범 근절</li> </ul>	<ul style="list-style-type: none"> <li>① 현장중심 상황관리로 신속한 재난대비 추진</li> <li>② 체계적인 재해예방사업 추진 및 신속한 피해복구 지원</li> <li>③ 하천의 효율적 활용을 위한 체계적인 하천계획 추진</li> <li>④ 기후변화에 대응하는 지속가능한 하천관리</li> </ul>

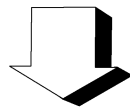
### Ⅲ. 전략목표별 추진상황

#### 전략목표 1 - 안전정책과

## 1. 도민의 안전한 삶을 위한 안전정책 추진

### 여 건

- 재난유형 불규칙·대형화, 급변하는 안보환경 변화, 예측하기 어려운 신종 사회재난 발생, 코로나 이후 시대의 사회 전반의 전방위적 대변화 요구 등에 따른 안전관리체계 강화 필요
  - 재난위기 대응능력 향상을 위한 체험형 안전교육 강화 및 도민참여 안전문화운동 전개로 도민안전의식 제고
  - 안전감찰을 통해 각종 재해와 안전사고로부터 보호하고 사고 발생 예방 등 도민의 안전기본권 보호를 위한 안전감찰 강화
  - 불안정성이 증가하고 있는 국제 안보환경과 다각적인 국가 위기 상황에 대비하기 위한 비상대비태세 확립 필요
- ➔ 재난 예방 및 대응을 위한 코로나 이후 시대의 정책 발굴과 추진으로 도민이 안심하고 생활 할 수 있는 환경조성



### 이 행 과 제

- 1 도민 안전을 위한 재난안전 정책 강화 추진
- 2 도민 참여와 협업으로 안전문화 확산
- 3 도민의 안전기본권 보호를 위한 안전감찰 강화
- 4 도민의 안전보장을 위한 비상대비태세 확립



# 1 도민 안전을 위한 재난안전 정책 강화 추진

## □ 지역특성을 반영한 재난안전관리 체계 확립

- 재난안전관리 체계 구축을 위한 2022년 안전관리계획 수립
  - 사회·자연재난 등 재난·사고 유형별 대책 수립(45개 유형)
- 오미크론 확산 대비 도 핵심기능 연속을 위한 기능연속성 계획수립(2월)
  - 도 핵심업무 선정 및 업무대행자 지정 등 연속성 확보계획 마련
- 어린이 안전사고 예방을 위한 어린이이용시설 안전점검·교육 실시
  - 개학기 초등학교 주변 안전점검(4월) 및 어린이이용시설 종사자 안전교육 실시(5월)
- 재난관리평가 3년 연속 우수기관 선정을 위한 대응 철저
  - '21년 실적입력(~4월), 시군 자체평가(5월), 최종심의·의결(6월), 결과발표(7월)

## □ 지역 맞춤형 안전관리 기반 구축

- 안전위해 요소 경감을 통한 지역안전지수 향상 추진
  - 지역안전지수 향상 실행계획 수립(3월) 및 분야별 추진상황 점검(6월)
- 재난안전예산 사전검토제도 추진으로 체계적인 재난예산 관리(하반기)
- 안전시설 확충 및 안전문화사업 등 소방안전교부세 효율적 운영
  - 교통안전시설 및 도로 부속물 정비사업 등 22개 사업(54.1억원)

## □ 유기적 협력체계 구축을 통한 안전행정 효율성 제고

- 안전관리 정책의 총괄·심의를 위한 안전관리(실무)위원회 운영(하반기)
- 도·시군 정책협의 및 정보공유로 신속한 재난·재해 현안해결(5회)
- 유관기관 네트워크 구축 및 민간 전문가 정책 참여 확대
  - 안전정책위원회(1회), 재난안전문화포럼(1회), 안전정책세미나(하반기) 개최 등

## □ 재난안전연구센터 기능 활성화로 선제적 정책대응 기반 강화

- 재난환경 변화에 따른 수요 맞춤형 정책연구 수행(3건)
- 취약재난 예측 시뮬레이션 분석(1건) 및 재난안전 DB 구축(3건)
- 지역안전지수 동향분석을 통한 안전 취약분야 진단(8월)
- 안전문화 교육교재 개발(10월), 재난안전 이슈·정책동향 등 정보제공(7회)

## 2 도민 참여와 협업을 통한 안전문화 확산

### □ 민관협력 체계구축을 통한 도민안전 종합대책 추진

- 민·관·단체 참여 도민안전 종합대책 설명회 개최(6. 3.)
- 안전문화 실천운동 추진 총회 및 성과보고회 개최(11월)

### □ 안전의식 확산을 위한 안전문화 운동 전개

- 도민 안전보험 운영으로 사회안전망 혜택 제공(11개 시·군)
  - 폭발·화재 등으로 인한 사망 및 후유장애 등 10항목, 27건 248백만원 지급
- 도민 생활 밀착형 안전문화운동 추진
  - 대중교통 활용 안전문화 홍보(202대) 및 안전점검의 날 캠페인 실시(3회)
  - 어린이 안전의식 함양을 위한 공모전 실시(8~11월)
- 안전문화 확산을 위한 홍보용품 제작 및 배부(마스크 외 3종)

### □ 맞춤형 생애주기별 안전교육 강화

- 안전취약계층 생애주기별 찾아가는 안전문화교육 추진(4~11월)
  - 어린이·노인·다문화가정·장애인 등 안전취약계층 교육 실시(41회/1,066명)
- 재난·안전 체험마당 운영(11개 시·군)
  - 재난유형별(감염병, 교통, 생활 등) 프로그램 체험교육(하반기)
- 생애주기별 국민안전행동요령 홍보
  - 행동요령 책자 및 온라인 콘텐츠 제작(1,800부)
- 안전분야 종사자 역량강화 시·군 순회교육(9~11월)

### □ 안전 사고예방 중심의 안전감시 활동 확대

- 안전보안관 활성화로 생활 속 안전문화의식 확산
  - 주민 안전 신고 홍보 및 안전무시관행 근절 캠페인(24회, 395명)
- 일상생활 속 안전위험요소 「안전신문고」 신고 활성화
  - 불법 주정차·안전신고·생활불편 분야 처리 등(83,577건)
  - 안전신문고 홍보 리플릿 제작(8월) 및 우수신고자 포상제 운영(11월)

### **3** 도민의 안전기본권 보호를 위한 안전감찰 강화

#### **□ 정기 안전감찰을 통한 재난 및 안전관리 기능 강화**

- 재난관리책임기관의 재난·안전분야 정기 안전감찰(2개 시군)
  - 상반기 : 보은군(3월), 충주시(6월) / 하반기 : 충북개발공사(9월), 음성군(12월)
  - 예방·응급조치, 상황관리, 안전점검, 재난복구 등 재난관리 순 단계
- 재난관리책임기관 안전감찰 이행실태 점검(하반기)
  - 시설 안전기준 미비 등 지적사항에 대한 이행률 확인

#### **□ 생활 안전분야 불법행위 및 안전무시 관행 감찰**

- 전통시장 및 산책로 시설물 안전관리 중점과제(1회)
  - 전통시장 화재 및 소방시설 관리 실태 점검(4월~5월)
  - 산책로(데크) 시설물 유지관리 실태 점검(하반기)
- 시기별 및 테마별 생활 속 안전사고 예방 기획감찰(2회)
  - 소교량 안전관리 발주청 건설기술인 의무교육 감찰
  - 코로나19 도·시군 방역관리 이행점검단 운영
- 중앙부처와 연계한 안전감찰 협업 추진(하반기)
  - 행정안전부 반부패협의회 중점과제 등 합동감찰(연 1회)
  - 중앙부처 및 유관기관 협업과제 합동감찰(수시)

#### **□ 안전감찰 전담기구 협의회 및 실무협의회 운영**

- 충청북도 안전감찰 전담기구 협의회 개최(하반기)
  - 20개 기관 등 참여(도, 교육청, 시군, 지방공사·공단 및 민간 전문가)
- 충청북도 안전감찰 전담기구 실무협의회 개최(하반기)
  - 분야별 재난 및 안전관리 감찰 사례공유, 중점과제 선정 등

## **4 도민의 안전보장을 위한 비상대비태세 확립**

### **□ 위기대응능력 제고를 위한 지역통합방위태세 강화**

- 민·관·군·경 협업체계 확립을 위한 통합방위협의회 정기적 운영(2회)
- 예비군 육성지원을 통한 지역 방위작전 수행능력 강화(3억원)
- 주민신고망 운영 활성화로 민·관·군·경 안보태세 확립(11,802개망)

### **□ 실전적 비상대비 훈련으로 실질적 위기대응 체계 확립**

- 을지연습(8월), 화랑훈련(9월) 실시로 위기대응능력 강화
- 비상사태 대비 실효성 있는 중복형 충무계획 수립(27개 분야, 하반기)
- 도민과 함께하는 실전적 민방위 날 훈련 실시(1회)
- 전시 임무수행능력 제고를 위한 기술인력 동원훈련(3회, 100명)

### **□ 지역민방위대 대응역량 강화 및 완벽한 동원자원관리체계 구축**

- 민방위대 확대 편성으로 국가위기 대응태세 확립(3,351개대/103천명)
- 현장 대응능력 향상을 위한 민방위 교육훈련 실시(39,860명)
- 민방위 시설·장비 점검을 통한 도민안전 보장(2회)
- 실질적 인적·물적 동원자원조사 실시로 국가동원태세 유지(2회)

### **□ 도민의 안전보장을 위한 민방위경보 전달체계 구축**

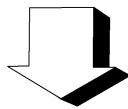
- 민방위 경보사각지역 해소를 위한 경보단말기 설치(4개소/160백만원)
- 상시 민방위 경보상황 유지관리와 신속한 경보전달체계 확립
  - 민방위 경보전파 다중이용시설 관리(90개소)
  - 전국단위 민방위 경보발령 점검훈련(6회)
  - 24시간 경보상황관리 및 민방위 경보시스템 정기점검(12회)
  - 주민 생활안전 예방 안내방송, 현충일 사이렌 울림 안내방송(2회)

## 2. 능동적 사회재난 대응으로 도민 안전 확보

### 여 건

- 다양하고 새로운 사회재난 발생 등 재난 환경의 불확실성 증대와 도민 기대수준 증가로 능동적 대응태세 확립 필요
- 재난발생 취약요인 제거로 도민의 생명과 재산을 지키는 예방 중심의 상시 전문적 안전점검 실시 및 실효성 확보
- 실시간 상황 관리와 신속·정확한 상황 전파로 능동적 초동 대응력을 확보함으로써 재난 예방과 피해발생 최소화 도모
- 위법·불공정 행위 근절과 엄정한 생활 범질서의 확립으로 도민이 안심하는 소비생활 환경과 공정한 사회분위기 조성

➔ **도민 안전과 삶의 질 향상을 위한 능동적 재난대응 체제 확립**



### 이 행 과 제

- 1 현장에서 작동하는 선제적 사회재난 대응 기반 확립
- 2 도민 생활안전 향상을 위한 실질적 안전점검 체계 구축
- 3 재난 초동 대응력 확보를 위한 신속·정확한 상황 전파
- 4 수사역량 강화로 위법·불공정한 민생침해사범 근절

# **1** 현장에서 작동하는 선제적 사회재난 대응 기반 확립

## **□ 재난발생 상시 대응력 확보와 신속한 대응체계 구축**

- 각종 재난 발생 시 신속한 재난안전대책본부 가동·운영 : 상시 운영대기
  - 코로나19 '20.1.~, 조류 인플루엔자(AI) '21.11.~ '22.3., 아프리카돼지열병(ASF) '19.9.~
- 재난유형별 현장조치 행동매뉴얼 개선·수정·보완
  - 매뉴얼 변경사항 및 인사이동 등에 따른 비상연락망 현행화(2회)
- 초고층 건축물 및 지하안전관리 등 영향평가 협의 : 3건
  - 협의사항 이행여부 및 설계·시공 반영여부 등 점검
- 재난관리자원 DB자료 현행화 및 신속 지원체계 구축
  - 현행화의 날 운영(6회, 매월 13일), 자원 실태점검(1회)
- 재난관리자원 통합관리센터 구축 추진 : 7개소(광역 1, 시군 6)
- 재난관리담당자 역량강화 전문교육 실시 : 319명
  - 도, 시·군 재난관리 부서장 및 재난안전 분야 담당자 등

## **□ 실전 대응력 확보를 위한 재난대응 훈련 내실화**

- 2022년 재난대응 안전한국훈련 실시(예정) : 연 1회, 하반기
  - 도와 유관기관 간 협업체계 구축, 복합재난 효율적 대응 훈련
- 재난관리자원 공동 활용 재난대응 훈련 : 분기별 1회
  - 호우피해 대비 재난관리시스템(NDMS) 운영 훈련(5월)

## **□ 재난예방시스템 구축 및 재난 수습·지원 강화**

- 민간 다중이용시설 위기상황 대응역량 강화
  - 다중이용시설 관계자 순회교육(1회), 맞춤형 현장 컨설팅(8개소)
- 충청북도 안전관리민관협력위원회 운영 활성화
  - 안전한국훈련 세부사항 협의·조정 및 재난 대비 민관협력 강화 방안 토의 등
- 재난배상책임보험 가입관리로 도민의 실질적 보상 방안 마련
  - 음식점, 숙박업 등 13개업종 10,620개소 가입률 97.19%(전국 평균 97%)
- 재난심리회복지원 활성화
  - 재난피해자 심리회복 지원 상담 372명, 상담사 워크숍·교육 각 1회

## **2** 도민 생활안전 향상을 위한 실질적 안전점검 체계 구축

### **□ 재난취약요인 제거를 위한 선제적 안전점검 추진**

- 도민과 함께하는 국가안전대진단 실시(예정) : 8.22. ~ 10.21.
  - 위험·노후시설 등 900개소 정도 안전점검(전국 23천개소 내외)
- 시기별 재난취약 시설물 안전점검 : 61개소
  - 해빙기, 설 명절, 봄 행락철 등 재난 취약분야 시설물 확인
- 지역축제 및 행사장 사전 안전점검 실시 : 1회(6월 단양 소백산 철쭉제)
  - 코로나19 확산 등으로 대부분 하반기(34건 개최예정)로 연기

### **□ 안전사고 예방을 위한 전문적인 안전관리 대응체계 구축**

- 시설물안전법상 1,2,3종 시설물 안전관리 구축 : 총 3,795개소
  - 1종 134개소, 2종 2,230개소, 3종 1,431개소
  - (도) 공공시설, (시군) 민간시설 관리주체 반기 실태점검 실시(4월)
- 실효성 있는 재난예방을 위한 안전관리자문단 운영 : 총 34개소
  - 기술사, 교수 등 분야별 민간전문가(20명) 자문 및 안전점검 지원
- 유·도선 및 수상레저 사업장 안전관리 지도·점검 확행
  - 중앙 합동점검(1회), 자체점검(4회), 시군 안전관리 교육(129명)

### **□ 인명피해 최소화를 위한 안전점검 체계 강화**

- 여름철 물놀이 안전관리 대책 추진 : 6~8월
  - 전담반 운영, 현장 안전요원 배치, 안전장비 확충, 안전수칙 홍보 등
- 어린이놀이시설 안전관리 점검 : 705개소(총 2,317개소 중 30%) 추진 중
- 안전진단전문기관 등록 관리 및 지도·점검 확행 : 총 63개 업체
  - 신규·변경 신고수리(48건) 및 분기 표본점검(8개소)

### **3 재난 초동 대응력 확보를 위한 신속·정확한 상황 전파**

#### **□ 365일 상시 재난상황 관리체계 유지**

- 연중무휴 24시간 재난상황관리로 선제적 대응태세 확립
  - 2인 1조, 3교대(상시근무), 특정시기(명절 등) 근무 강화
- 재난지역 위험상황 각종 시스템을 통한 신속 전파 : 1,956건
  - 재난상황 문자(14,052명) 128건, 긴급 재난문자(CBS,전도민) 1,828건
- 각종 재난 시 유관기관과 긴밀한 협조체계 구축
  - 재난수습 주관부서에 신속한 전파, 초동대응체계 확립

#### **□ 상황전파 능력배양을 위한 훈련 강화**

- 행정안전부 주관 도, 시·군 합동 상황 접수·전파·보고 훈련 : 12회
  - 훈련메시지 수신, 긴급재난문자(CBS)송출, 재난상황보고 훈련 등
- 도 주관 시·군 상황전파 및 보고 신속처리 숙달 훈련 : 12회
  - 훈련메시지 수신, 긴급재난문자(CBS)송출, 재난상황보고 훈련 등

#### **□ 재난정보시스템의 안정적 유지관리**

- 재난상황 운영 통신장비 장애 예방을 위한 정기점검 : 6회
  - 상황전파시스템(NDMS), 긴급통신장비, 영상통합관제 등
- 재난상황(사회·자연재난 등) 대비 영상회의 지원 : 62건
- 재난안전통신망 휴대용 단말기 구매(5대)
  - 재난현장의 다양한 정보를 공유하여 신속한 대응



## **4 수사역량 강화로 위법·불공정한 민생침해사범 근절**

### **□ 도민 생활 위법행위 엄정 수사를 통한 불법영업 근절**

- 중점분야 관리대상별 불법행위 정기 집중단속 수사 : 6회, 송치 11건
  - 식품위생, 비산먼지·불법폐기물, 청소년 보호 등 현장중심 단속·수사
- 사회적 관심분야 불법행위 선제적 기획단속 수사 : 4회, 송치 4건
  - 언론보도, 민원제보, 첩보 등 사회이슈 불법행위 집중 단속·수사

### **□ 수사 전문성 강화를 위한 유관기관 업무 협력 강화**

- 유관기관 협업 및 수사 공조체제 강화 : 7회
  - 검·경, 식약처, 농·수품원 등 유관기관 간담회 및 공조수사 강화
- 유관기관 전문장비 활용 불법행위 증거 확보 강화: 2회
  - 축·수산물 원산지 검정, 식품 성분 및 환경오염물질 분석 의뢰 등

### **□ 민생침해사범 근절을 위한 선제적·예방적 홍보강화**

- 먹거리 안전을 위한 식품안전 홍보물 제작 : 1,000부
  - 일반음식점 및 식품판매·제조업체 홍보물 배부 및 안내
- 불법행위 사전예방 위한 홍보 강화
  - 라디오, 현수막 홍보 및 민생사범 처분사례 도 홈페이지 게시

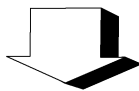
### **□ 특별사법경찰 전문 수사 역량 강화**

- 수사실무 길라잡이 제작 및 역량강화 직무연찬회 실시
  - 길라잡이 시·군 배부(125부), 특사경 표창 및 직무교육(11월중) 등
- 단속·수사 기동성 확보 및 불법행위 정보수집 강화
  - 식품, 축산물 등 수거용 차량임차(1대) 및 민원 동향 파악

### 3. 현장중심 재난 및 하천관리로 도민안전 구현

#### 여 건

- 기후변화에 따른 국지적 집중호우, 태풍, 폭염, 대설, 한파 등 예기치 못한 재난에 대처하기 위한 선제적 상황관리 및 맞춤형 재난대응체계 필요
  - 다양한 재난으로 인한 피해 최소화를 위한 재난별 상황에 적합한 대응 및 신속한 피해복구에 대한 도민 욕구 증가
  - 하천의 효율적 활용을 위하여 현장에 맞는 하천계획수립 및 정비 필요성 증대
- ➔ 현장 중심의 자연재난 대처 및 체계적인 하천관리로 도민이 안전하고 행복한 함께하는 충북 구현



#### 이 행 과 제

- 1 현장중심 상황관리로 신속한 재난대비 추진
- 2 체계적인 재해예방사업 추진 및 신속한 피해복구 지원
- 3 하천의 효율적 활용을 위한 체계적인 하천계획 추진
- 4 기후변화에 대응하는 지속가능한 하천관리

## **1** **현장중심 상황관리로 신속한 재난대비 추진**

### **□ 상시 대응체계 유지로 연중 안전한 충북 조성**

- 연중 자연재난 상황관리로 도민의 생명과 재산보호
  - 여름철 호우, 태풍 등(2.15~10.15), 겨울철 대설, 한파 등(전년 9.20.~3.15.)
  - 가뭄 대응 합동T/F 운영(6.3.~가뭄상황 해제시까지)
- 예비특보부터 비상근무체제 전환 선제적 상황관리
  - 유관기관 합동 상황판단회의(여름철 1회, 겨울철 6회)
  - 재난안전대책본부 운영(18회 59일)

### **□ 재난 사각지역 중점관리로 인명피해 제로 추진**

- 인명피해 우려지역 지정·운영 및 점검 : 2회 208개소
- 재해우려지역 민·관합동 특별점검 : 3~5월 3,311개소(12종)
- 재난 예·경보시설 운영 및 점검·정비 : 2회 651개소(3종)
- 둔치주차장 차량 침수위험 알림 시스템 구축·운영 : 13개소 35억원
- 예방 중심의 선제적 재난관리기금 운용 : 79억원
- 자연재해 예방을 위한 재해영향평가 심의위원회 운영 : 5회 5건

### **□ 도민과 함께하는 현장형 재난대응체계 구축**

- 최일선 현장 지역자율방재단 운영 : 153단 4,602명, 정기총회 및 홍보활동(5.27.)
- 민·관합동 자연재난 유형별 대응훈련 실시 : 연중, 7회
- 방재교육 및 재난예방 홍보로 재난의식 고취
  - 시·군, 유관기관 재난분야 담당자 역량 향상을 위한 방재교육 : 1회 188명
  - 재난예방 리플릿 및 홍보물 : 1,000부, 700개 / 표준행동매뉴얼 제작 190부

## **2 체계적인 재해예방사업 추진 및 신속한 피해복구 지원**

### **□ 재해유형별 맞춤형 재해예방사업 추진으로 피해 최소화**

- 자연재해위험 개선지구 정비사업 : 42지구, 725억원(공정률 78%)
- 풍수해 생활권 종합정비사업 : 11지구, 353억원(공정률 77%)
- 급경사지 붕괴위험지역 정비사업 : 30지구, 218억원(공정률 54%)
- 재해위험지역 재난대응 조기경보시스템 : 17지구, 56억원(공정률 50%)
- 재해위험저수지 정비사업 : 10지구, 42억원(공정률 52%)

### **□ 최근의 기상이변에 미리 대비하는 효율적인 방재정책 추진**

- 중장기적 방재정책 추진 위한 자연재해저감종합계획 수립
- 폭염으로 인한 인명 및 재산피해 최소화를 위한 종합대책 추진
  - 중점추진기간 지정·운영(7.10~8.20.), 옥상녹화사업 3개소 추진(458백만원)
- 자연재해로 인한 재산피해를 실질적 보상하는 풍수해보험 가입 확대
  - 취약계층 제3자 기부(73백만원), 홍보물 배부(24,800부)
- 지진으로부터 안전한 충북 만들기 위한 지진대책 추진
  - 내진성능보강 '22년 50개소(성능평가 26건, 내진보강 24건), 77억원
- 침수 피해 예방 및 대피 활용을 위한 침수흔적도 작성
- 재난취약요소 도출 및 방재역량 제고를 위한 지역안전도 진단 실시

### **□ 도민 불편 최소화를 위한 신속한 피해복구 체계 구축**

- 피해조사지원단 조기 가동으로 신속한 피해조사 실시
  - 재해 종료 날부터 10일간(사유시설), 7일간(공공시설)
- 라이프라인(전기, 수도, 가스 등) 최우선 응급복구 추진
  - 재해 발생시 주민불편 시설 신속한 복구지원
- 재난지원금 선 지급으로 피해자 조기 생활안정 도모

### **3 하천의 효율적 활용을 위한 체계적인 하천계획 추진**

#### **□ 현장 실정에 맞는 합리적인 하천 기본계획 수립**

- 지방하천 기본계획 재수립 : 4개소 25.8km, 12억원
- 하천기본계획 검토 자문단 운영 : 4회(5건)
- 하천기본계획 친수지구 설정 협의회 운영 : 하반기
- 전략환경영향평가 협의회 운영 : 2회(3건)

#### **□ 도민참여형 하천정비를 통한 재해없는 생활친화 하천조성**

- 지방하천 정비사업 : 26지구 22.9km, 711억원
- 지방하천 정비사업 추진 협의체 운영 : 7회
  - 발주단계에서 해당지자체 협의를 통해 체계적 추진
- 하천정비사업 준공 인계인수협의회 운영 : 1건

#### **□ 합리적인 하천구역 조정으로 도민 중심 적극행정 실현**

- 하천기본계획 재수립에 따른 하천구역 변경 : 하반기
- 불합리한 하천구역 조정으로 민원해소 및 현황 일치화 : 하반기

#### **□ 효율적인 하천관리를 위한 지방하천의 국가하천 승격 추진**

- 법정 승격 기준 충족 지방하천의 국가하천 승격 : 4개 하천, 120.6km
- 지방하천 내 국가하천 배수영향 구간 승격 : 16개 하천, 15.72km

## 4 기후변화에 대응하는 지속가능한 하천관리

### □ 재해에 안전한 소하천 정비 및 완벽한 호우피해 복구

- 자연친화적 소하천 정비사업 : 46개소, 83km / 761억원
  - 전체계획 : 2,010개소(완료 1,416, 향후 594), 3,319km / 6조 2,421억원
  - 재해예방을 위한 자동우량 계측시설 및 재해경감시설 설치 : 12개소
- 미완료 하천 재해복구사업 지속 추진 : 28개소 2,118억원
  - 지방하천 11개소 683억원(공정률 74%)
  - 소 하 천 17개소 1,435억원(공정률 74%)

### □ 선제적 하천 유지관리로 지속가능한 하천 조성

- 하천 유지관리사업 : 172개소, 2,255km / 72억원
  - 국가하천 : 6개소, 442km / 57억원(공정률 37%)
  - 지방하천 : 166개소, 1,813km / 15억원(공정률 95%)
- 국가하천 홍수관리시스템 구축·운영(계속) : 104개소(운영 96, 구축중 8)
- 지방하천 수생태계 연속성확보 시범사업
  - 하천 내 횡단구조물(철거, 어도설치 등) 개선을 통한 수생태계 연속성 확보
- 지방하천 재해예방사업 : 8개소, 10.7km / 51억원
  - (준공) 2개소 3.5km, 3.5억원, (설계중) 6개소, 7.2km, 47.5억원

### □ 도민이 공감하는 합리적인 하천행정 추진

- 지방하천 편입 미지급용지 보상 : 총 8,431필지, 924억원
  - '21년 까지 : 1,628필지, 1,677천m<sup>2</sup> / 202억원
  - '22년 계획 : 85필지, 64천m<sup>2</sup> / 14억원
  - '22년 실적 : 37필지 6억원 보상완료, 49필지 보상협의 중
- 하천 사용료 부과·징수 : 11개 시·군, 3억원

## IV. 주요 현안사업

### 현안사업 1 : 도민 안전보험 운영

#### □ 필요성

- 일상생활에서 예측하기 어려운 재난·사고로부터 피해를 본 도민들의 생활안정과 복지향상을 위한 최소한의 제도적 안전장치 마련

#### □ 사업개요

- 사업기간 : 2022. 1. ~ 12. (가입일로부터 1년)
- 사업대상 : 충북도민 전체
- 가입항목 : 10개 항목

①폭발·화재·붕괴 상해사망 ②폭발·화재·붕괴 상해후유장해 ③대중교통이용 중 상해사망 ④대중교통이용 중 상해후유장해 ⑤강도상해사망 ⑥강도 상해후유장해 ⑦자연재해사망 ⑧스쿨존 교통사고부상 치료비 ⑨농기계사고 상해사망 ⑩농기계사고 상해후유장해 (※ 개인이 가입한 개별 상해보험과 중복 보장)

- 가입방법 : 개인 별도 가입절차 없이 시·군이 직접 보험사와 계약
- 사업비 : 722,282천원(도비 263,954천원, 시군비 458,328천원)  
\* 보험 가입 : 1,633,213명(21. 7.기준)×430원(10항목 평균 단가) ≒ 702,282천원  
\* 보험 홍보 : 20,000천원(라디오 홍보, 옥외전광판 광고, 리플릿 제작 배부 등)
- 사업내용
  - 도민이 예상치 못한 사고·재난·범죄 등으로 사망을 하거나 후유장해를 입은 경우 보험사가 보험금을 지급
  - 라디오, 리플릿, 옥외전광판 등을 활용한 안전보험 보장내용 등 홍보

#### □ 추진실적

- 2022년도 도민안전보험 보험금 지급현황 : 27건 / 248백만원
- 홍보 추진 : 옥외전광판(5월~6월), 포스터(1,000매), 리플릿(3,000매), 농협 ATM기(5월), SNS, 캠페인 등

#### □ 향후계획

- 도민안전보험 제도 각종 매체 활용 지속 홍보 실시

## 현안사업 2 : 중대시민재해 예방 체계 구축

### □ 필요성

- '22. 1. 27. 「중대재해처벌법」 시행에 따라 중대시민재해 예방 안전·보건 관리체계를 구축하여 도민 안전 강화

### □ 중대시민재해 개요

구분	내용
시행시기	• 2022. 1. 27. 시행
정의	• 원료, 제조물, <b>공중이용시설, 공중교통수단</b> 의 설계·제조·설치·관리상 결함을 원인으로 사망·부상·질병자를 야기한 재해
발생기준	• 사망자 1명이상 발생 (1년 이상 징역 / 10억원 이하 벌금) • 부상자 또는 질병자 10명이상 발생시 (부상-2개월 / 질병-3개월 치료요)
보호대상	• 이용자 또는 그 밖의 사람 ※ 종사자의 재해는 중대산업재해에 해당
경영책임자 주요의무	• 재해예방에 필요한 인력·예산 등 안전·보건 관리체계 구축 및 이행

### □ 추진실적

- 「중대재해처벌법」 시행 관련 T/F팀 신설 : '22.1.17.
- 중대시민재해 예방 기본계획 수립(실국별 안전계획 포함) : '22.1.25.  
※ 대상시설 : 13개 실국 41개 건축시설 및 터널, 교량 등 412개 토목시설
- 중대재해 관련 예산현황 조사 및 추경 증액 검토 : '22.2. 7.
- 실국별 안전계획 총괄점검 → 수정 사항 개선조치 : '22.2.17.
- 시·군 안전보건관리체계 이행실태 지도점검 : '22.3.3 ~ 3.23.
- 중대시민재해 대상시설별 안전의무 이행 추진상황 중간점검  
- 서면점검('22.4.5 ~ 4.15), 현장점검('22.5.10 ~ 5.24) 병행
- 중대재해 예방 관련 안전의식 제고 : 직원교육, 도민 안전 홍보

### □ 향후계획

- 공중이용시설 안전·보건 의무이행 추진상황 보고 : 8월
- 중대시민재해 예방 위기대응 매뉴얼 표준(안) 마련 : 7 ~ 8월
- 중대재해 예방 관련 민·관 협력 추진(포럼 등 행사) : 9월



## 현안사업 3 : 중대산업재해 안전·보건관리체계 구축

### □ 필 요 성

- '22. 1. 27. 「중대재해처벌법」 시행에 따라 중대산업재해 예방 안전·보건 관리체계를 구축하여 도 소속 사업장 관리 강화

### □ 중대산업재해 개요

구 분	내 용
시행시기	• 2022. 1. 27. 시행
정의 및 발생기준	• 산업안전보건법에 따른 산업재해 중 다음 어느 하나에 해당하는 재해 ① 사망자 1명 이상 발생 ② 동일한 사고로 6개월 이상 치료가 필요한 부상자 2명 이상 발생 ③ 동일유해요인으로 급성중독 등 직업성 질병자가 1년 이내에 3명 이상 발생
보호대상	• 종사자(공무원, 근로자, 노무제공자) ※ 도 소속 사업장(도급·용역·위탁 포함)
경영책임자 주요의무	• 재해예방에 필요한 인력·예산 등 안전·보건 관리체계 구축 및 이행

### □ 추진실적

- 「중대재해처벌법」 시행 관련 T/F팀 신설 : '22.1.17.
- 중대산업재해 예방 기본계획 수립 : '22.1.25.
- 중대재해 관련 예산현황 조사 및 추경 증액 검토 : '22.2. 7.
- 도급·용역·위탁사업 관리계획 수립 : '22.3.14.
- 사업장 점검 등 안전·보건 관리 강화 : '22.3.3. ~ 6.16.  
 ※ 사업장 순회점검(17개소 24회), 근골격계 유해요인 조사(4,825명) 등
- 「충청북도 안전보건관리규정(훈령)」 제정 : '22.5.13.
- 「중대재해처벌법」 의무이행사항 점검 : '22.6.9. ~ 6.30.  
 - 자체 예방계획 수립 및 점검(부서별) → 총괄점검(안전정책과)

### □ 향후계획

- 중대산업재해 예방 매뉴얼 개발 및 배포 : 6 ~ 7월
- 「중대재해처벌법」 의무이행사항 점검 결과 개선조치 : 7 ~ 9월
- 충청북도 위험성평가 실시(정기평가) : 7 ~ 9월

## 현안사업 4 : 2022년 재난대응 안전한국훈련 추진

### □ 필 요 성

- 재난관리책임기관 간 협력체계 구축 및 재난 대응 역량 강화
- 민·관이 함께하는 체감형 훈련을 통한 실전능력 제고 등 도민 안전문화 의식 확산

※ 근거법령 : 「재난 및 안전관리기본법」 제35조(재난대비훈련)

### □ 사업개요

- 기 간 : 2022. 9. 26. ~ 9. 30. (예정)
- 대 상 : 도 및 11개 시군
- 훈련방법 : 토론기반훈련, 현장기반훈련
  - 토론기반 : 상황판단회의 및 도·시군 재난안전대책본부 운영 훈련
  - 현장기반 : 재난상황 발생 시 인력·장비 투입 및 수습·복구 활동 등 실전 현장 훈련 실시
- 주요내용
  - 재난사고 초동대처 및 협업 기능별 대응체계 등 재난안전대책본부 운영전반 종합훈련 실시
  - 재난취약시설 및 다중이용시설 등 대형화재·지진 대피훈련
  - 도민, 민간기업 등 참여 활성화 및 현장 체감형 훈련 추진

### □ 향후계획

- 세부 실행계획 수립 : '22. 7.
- 사전컨설팅 및 기획회의 실시 : '22. 8. ~ 9. / 2회
- 2022년 훈련 실시 : '22. 9. 26. ~ 9. 30.
- 훈련 결과보고 및 평가 : '22. 10. ~ 11.

## 현안사업 5 : 2022년 국가안전대진단 추진

---

### □ 필 요 성

- 범정부 차원의 대대적 안전점검 등 사회적 안전운동 추진
- 안전취약 시설에 대한 관리실태 진단, 위험요인 사전 발굴·개선

### □ 추진개요

- 기 간 : 2022. 8. 22. ~ 10. 21. (2개월간)
- 대 상 : 약 900개소 정도(노후·고위험시설 위주로 안전점검 추진)
- 점검방법 : 민관 합동점검으로 추진(기본원칙)

### □ 주요내용

- 도민과 함께하는 안전점검단 협의체 구성·운영
- 점검 대상시설 선정 및 민관 합동점검 추진
- 재난예방 및 국민의 안전의식 개선(홍보 등)
- 집중 안전점검 기간 운영 실적 평가
- 집중 안전점검 결과에 대한 이력관리 및 후속조치 등

### □ 향후계획

- 국가안전대진단 추진계획 수립(도, 시·군) : '22. 7.  
- 추진계획 수립 및 민·관 안전점검단 협의체 구성·운영
- 국가안전대진단 집중 안전점검 추진 : '22. 8. ~ 10.  
- 국가안전대진단 계획·중간·결과 보고회 개최
- 정부, 시·도 국가안전대진단 추진실적 평가 : '22. 10.

## 현안사업 6 : '20년 호우·태풍 피해 재해복구 추진

### □ 피해 및 복구현황

○ 피해액 : 2,520억원(사유시설 325, 공공시설 2,195)

- 인명피해 : 12명(사망 7, 실종 1, 부상 4) \* 이재민 919세대 1,835명

- 사유시설 : 주택 911동, 농경지 1,272ha 등

- 공공시설 : 도로 194개소, 하천·소하천 616개소, 산사태 450개소, 소규모 959개소, 수리시설 131개소, 철도 26개소 등

○ 복구액 : 7,089억원(국비 5,537, 도비 870, 시군비 682)

- 시설별 : 재난지원금 460, 도로 1,081, 하천·소하천 3,160,

소규모 398, 수리시설 285, 산림청 831, 기타 874

- 재원별 현황

(단위:억원)

구분	계	재원별			비고
		국고	도비	시군비	
총계	7,089	5,537	870	682	
국고 추가	-	1,735	△902	△833	특별재난지역
재난지원금	460	305	75	80	
공공 시설	6,629	3,497	1,697	1,435	

※ 특별재난지역: (시군) 충주, 제천, 영동, 음성, 단양 / (읍면) 옥천(군북, 군서), 진천(진천, 백곡), 괴산(청천)

### □ 복구사업 추진현황 : 진행률 98.1%

(단위 : 건, %, '22.06.30. 기준)

구분	합계	설계 추진				공사 추진						완료
		소계	발주	계약	설계	소계	발주 준비	계약		공사		
								발주	입찰	착수	공사	
총복 (중앙)	2,625 (211)	-	-	-	-	51 (6)	-	-	-	-	51 (6)	2,574 (205)
진행률	100%	0%				1.9%						98.1%

### □ 향후계획

○ 우기 전 준공 목표로 사업 추진

\* 사업규모에 따라 2~3년 소요

# 2022년도 상반기 예산집행 현황

## □ 총괄

(단위:천원,%)

구분	예산액	집행액	잔액	집행률	비고
계	195,737,039	88,028,275	107,708,764	45.0	
안전정책과	1,627,135	1,195,542	431,593	73.5	
사회재난과	1,817,872	509,658	1,308,214	28.0	
자연재난과	192,292,032	86,323,075	105,968,957	44.9	

## <안전정책과>

(단위:천원,%)

과목(정책·단위·세부사업)	예산액	집행액	잔액	집행률	비고
총계	1,627,135	1,195,542	431,593	73.5	
도민안전역량강화	906,564	745,213	161,351	82.2	
지역안전관리	326,830	262,293	64,537	80.3	
재난안전관련계획 수립	14,400	6,000	8,400	41.7	
재난안전연구센터 운영	285,430	250,113	35,317	87.6	
재난안전대응역량 강화	20,000	6,180	13,820	30.9	
중대재해 예방	7,000	0	7,000	0.0	
범도민안전의식개선 및 안전문화정착	565,874	478,198	87,676	84.5	
안전문화운동 추진	220,000	182,236	37,764	82.8	
안전사고 예방 및 안전의식 고취 홍보물 제작	39,040	28,328	10,712	72.6	
안전을 주제로 한 어린이 그리기·글짓기 공모전 개최	7,000	0	7,000	0.0	
도민안전보험	263,954	250,434	13,520	94.9	
안전보안관 운영	21,200	17,200	4,000	81.1	
안전분야 종사자 순회교육	5,000	0	5,000	0.0	
안전신문고 운영 활성화	9,680	0	9,680	0.0	

과 목(정책·단위·세부사업)	예산액	집행액	잔액	집행률	비고
안전감찰 추진	13,860	4,722	9,138	34.1	
현장중심 안전감찰 추진	13,860	4,722	9,138	34.1	
민방위 및 위기대응	540,514	334,288	206,226	61.8	
민방위교육 훈련강화	126,210	110,610	15,600	87.6	
민방위교육훈련 강사수당	41,265	41,265	0	100.0	
국민참여 민방위의날 훈련실시	10,659	10,659	0	100.0	
민방위의날 기념행사 지원	5,600	0	5,600	0.0	
마을단위 소집단 훈련 경비	7,876	7,876	0	100.0	
민방위 교육훈련 운영	50,810	50,810	0	100.0	
지역민방위대장 권역별 교육	10,000	0	10,000	0.0	
민방위 시설장비확충	86,872	86,872	0	100.0	
민방위대원 화생방 방독면 보급	2,142	2,142	0	100.0	
민방위 주민대피시설 운영지원	51,580	51,580	0	100.0	
민방위 비상급수시설 확충	33,150	33,150	0	100.0	
비상대비	148,378	19,720	128,658	13.3	
비상대비 훈련	92,148	10,559	81,589	11.5	
민방위비상대책업무추진	30,200	8,020	22,180	26.6	
인력동원훈련 보상금	7,000	0	7,000	0.0	
충무시설운영관리	19,030	1,141	17,889	6.0	
민방위경보 운영관리	179,054	117,086	61,968	65.4	
경보시설운영관리	87,454	25,538	61,916	29.2	
민방위경보 사각지역 해소	81,600	81,600	0	100.0	
다중이용 건물용 민방위경보 통제시스템 보안장비 구입	10,000	9,948	52	99.5	
통합방위태세 확립	84,255	84,255	0	100.0	
예비군 육성지원	84,255	84,255	0	100.0	
예비군 장비 운영지원	84,255	84,255	0	100.0	
행정운영경비	95,802	31,786	64,016	33.2	
기본경비	95,802	31,786	64,016	33.2	

## <사회재난과>

(단위:천원,%)

과 목(정책·단위·세부사업)	예산액	집행액	잔액	집행률	비고
총 계	1,817,872	509,658	1,308,214	28.0	
재난 예방 및 관리	1,707,571	487,376	1,220,195	28.5	
재난안전 관리	1,513,097	396,900	1,116,197	26.2	
국가재난대응 종합훈련 (자체)	12,750	0	12,750	0.0	
국가재난대응종합훈련 (광역단위) (보조)	58,500	58,500	0	100.0	
국가재난대응종합훈련 (기초단위) (보조)	47,767	47,767	0	100.0	
재난심리회복지원 사업	89,000	44,500	44,500	50.0	
재난안전대책본부 운영	55,080	14,423	40,657	26.2	
코로나19 자가격리자 관리 강화	33,000	14,710	18,290	44.6	
재난관리자원 통합관리센터 (광역거점센터)	1,000,000	0	1,000,000	0.0	
재난관리자원 통합관리센터 (개별비축창고)	217,000	217,000	0	100.0	
안전점검 운영	127,463	74,466	52,997	58.4	
국가안전대진단 추진	23,500	632	22,868	2.7	
안전관리 지침서 및 홍보물 제작	10,260	1,000	9,260	9.7	
물놀이 인명피해 경감사업	29,623	29,623	0	100.0	
물놀이 인명구호용품 지원사업	36,000	36,000	0	100.0	
재난관리 시설물 등 안전점검 추진	28,080	7,211	20,869	25.7	
재난상황 관리	67,011	16,010	51,001	23.9	
재난안전상황실 운영관리	67,011	16,010	51,001	23.9	
도민의 민생안전 구축	46,430	17,900	28,530	38.6	
민생사법경찰 활동강화를 통한 안전 중복실현	46,430	17,900	28,530	38.6	
법질서 확립 추진	9,550	2,800	6,750	29.3	
특별사법경찰 활동 지원	36,880	15,100	21,780	40.9	
행정운영경비	63,871	4,382	59,489	6.9	
기본경비	63,871	4,382	59,489	6.9	

## <자연재난과>

(단위:천원,%)

과 목(정책·단위·세부사업)	예산액	집행액	잔액	집행률	비고
총 계	192,292,032	86,323,075	105,968,957	44.9	
재난예방 및 복구	88,470,945	45,702,625	42,768,320	51.7	
재난대비 계획수립	30,400	4,206	26,194	13.8	
재난관련 책자·계획서 제작	19,000	108	18,892	0.6	
재난관리업무추진	11,400	4,098	7,302	35.9	
재난예방 및 유지관리	3,194,945	3,119,567	75,378	97.6	
재난예방 활동	7,600	3,505	4,095	46.1	
자연재난대비 훈련 및 교육 실시	6,400	1,729	4,671	27.0	
충청북도 자율방재단연합회 운영	11,946	680	11,266	5.7	
시군 지역자율방재단 지원	25,000	22,000	3,000	88.0	
풍수해보험	143,000	90,655	52,345	63.4	
폭염대책비	10,000	10,000	0	100.0	
공공시설 옥상녹화사업	297,700	297,700	0	100.0	
둔차주차장 차량 침수위험 신속알림시스템 구축	2,255,500	2,255,500	0	100.0	
용담·대청댐 피해지원	437,799	437,798	1	99.9	
재해위험지구정비	85,245,600	42,578,852	42,666,748	49.9	
재해위험지구 정비사업	47,159,500	21,891,641	25,267,859	46.4	
급경사지 붕괴위험지역 정비사업	8,680,400	5,319,911	3,360,489	61.3	
재해위험 저수지 정비사업	2,736,500	2,518,100	218,400	92.0	
풍수해 생활권 종합정비사업	22,956,700	9,436,700	13,520,00	41.1	
재해위험지역 재난대응 조기경보시스템 구축사업	3,412,500	3,412,500	0	100.0	
재해위험지역 재난대응 조기경보시스템 NDMIS 연계서버 구축사업	300,000	0	300,000	0.0	
자연친화적하천환경조성	82,716,150	21,626,110	61,090,040	26.1	
하천재해예방사업	71,124,150	12,517,283	58,606,867	17.6	
무심천 수해상습지개선사업	200,000	2,400	197,600	1.2	
오가천 수해상습지개선사업	1,653,000	77,476	1,575,524	4.7	
영동천 지방하천정비사업	8,061,300	263,899	7,797,401	3.3	



과 목(정책·단위·세부사업)	예산액	집행액	잔액	집행률	비고
황암천 장암지구 지방하천정비사업	6,202,500	324,365	5,878,135	5.2	
장량천 지방하천정비사업	252,000	0	252,000	0.0	
대전천 대전지구 지방하천정비사업	7,000,000	3,072,735	3,927,265	43.9	
석남천 석남지구 지방하천정비사업	3,830,400	836,664	2,993,736	21.8	
가경천 가경지구 지방하천정비사업	3,413,800	105,390	3,308,410	3.1	
한계천 한계지구 지방하천정비사업	8,067,500	2,634,502	5,432,998	32.7	
안내천 안내지구 지방하천정비사업	1,250,000	101,152	1,148,848	8.1	
장평천 봉양2지구 지방하천정비사업	5,040,000	1,527,799	3,512,201	30.3	
소여천 소여지구 지방하천정비사업	1,250,000	1,300	1,248,700	0.1	
사이곡천 사이곡지구 지방하천정비사업	3,544,450	838,923	2,705,527	23.7	
보청천 보은지구 지방하천정비사업	1,250,000	0	1,250,000	0.0	
하구암천 하구암지구 지방하천정비사업	2,088,000	135,084	1,952,916	6.5	
무심천 무심지구 지방하천정비사업	2,752,400	870,544	1,881,856	31.6	
응천 감곡지구 지방하천정비사업	4,482,100	624,151	3,857,949	13.9	
용화천 용화지구 지방하천정비사업	1,250,000	30	1,249,970	0.1	
문방천 문방지구 지방하천정비사업	1,250,000	1,300	1,248,700	0.1	
한포천 한포지구 지방하천정비사업	625,000	0	625,000	0.0	
미호천 선정지구 지방하천정비사업	1,250,000	13,185	1,236,815	1.1	
원박천 원박지구 지방하천정비사업	1,250,000	0	1,250,000	0.0	
대전천 괴산지구 지방하천정비사업	1,250,000	476,876	773,124	38.2	
고마천 고마지구 지방하천정비사업	2,036,700	609,508	1,427,192	29.9	
거현천 거현지구 지방하천정비사업	1,250,000	0	1,250,000	0.0	
안남천 안남지구 지방하천정비사업	625,000	0	625,000	0.0	
하천정비기반구축	1,200,000	632,261	567,739	52.7	
하천기본계획수립	1,200,000	632,261	567,739	52.7	
하천유지관리사업	10,392,000	8,476,566	1,915,434	81.6	
지방하천유지관리사업	1,550,000	1,550,000	0	100.0	
하천유지관리추진 경상수용비	26,000	18,685	7,315	71.9	
국가하천유지관리사업	5,741,000	4,577,000	1,164,000	79.7	

과 목(정책·단위·세부사업)	예산액	집행액	잔액	집행률	비고
지방하천 미불용지 보상	1,440,000	695,881	744,119	48.3	
하천정비사업	20,000	20,000	0	100.0	
영덕천 재해예방사업	200,000	200,000	0	100.0	
달천 재해예방사업	500,000	500,000	0	100.0	
쌍천 재해예방사업	465,000	465,000	0	100.0	
보청천 재해예방사업	300,000	300,000	0	100.0	
매포천 재해예방사업	150,000	150,000	0	100.0	
하천사용료수입관리	656,000	0	656,000	0.0	
하천사용료징수교부	656,000	0	656,000	0.0	
하천사용료징수교부금	656,000	0	656,000	0.0	
행정운영경비	69,425	19,828	49,597	28.6	
기본경비	69,425	19,828	49,597	28.6	
기본경비	69,425	19,828	49,597	28.6	
재무활동	20,379,512	18,974,512	1,405,000	93.1	
내부거래지출	20,379,512	18,974,512	1,405,000	93.1	
내부거래지출	20,379,512	18,974,512	1,405,000	93.1	