

1992年度  
主要業務計劃

企劃管理室

# 報 告 順 序

○ 基 本 現 況 ----- 2

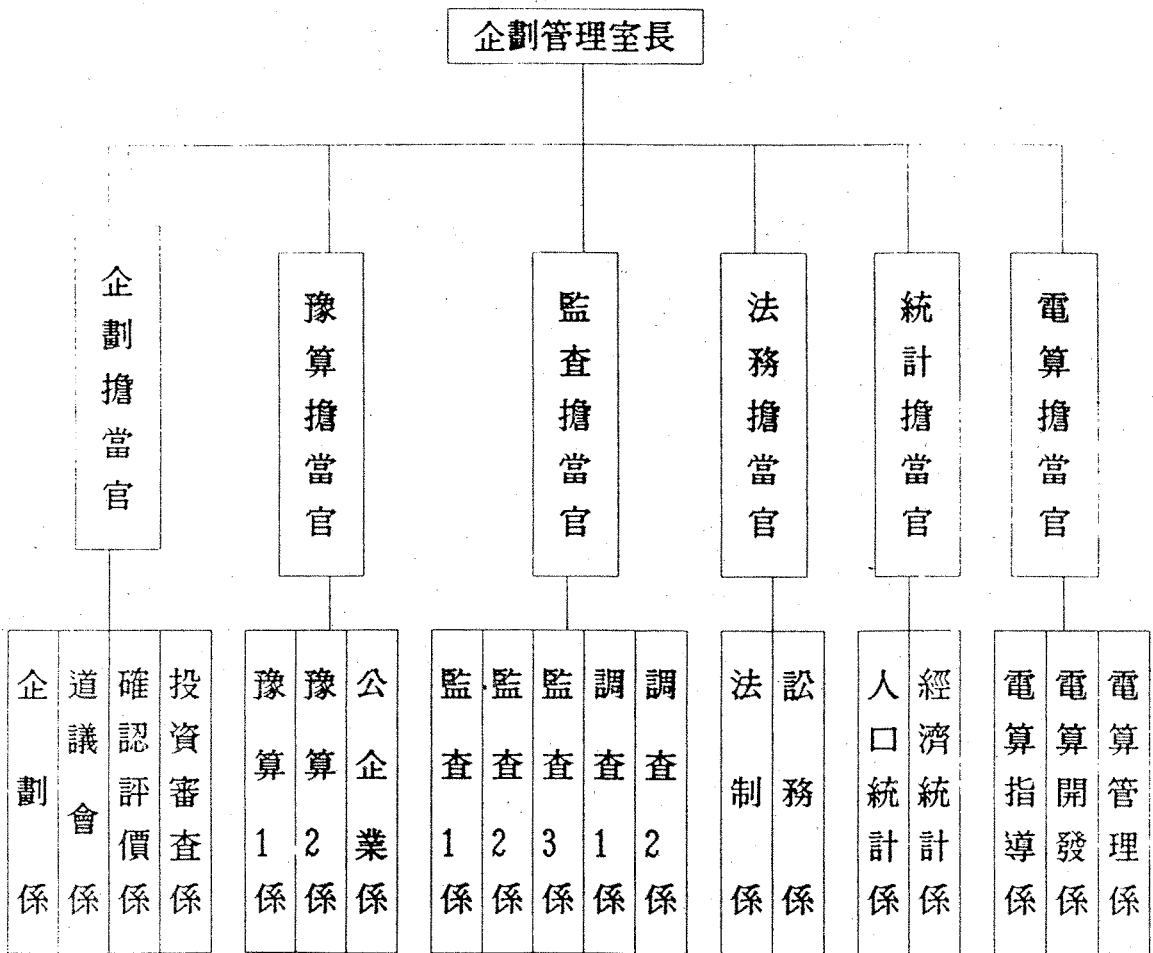
○ 豫 算 運 營 ----- 4

○ 主 要 業 務 推 進 現 況 ----- 8

# 基本現況

## 1. 機構及定員

○ 機構：1室 6擔當官 19係



○ 定員：140名

企劃	豫算	監查	法務	統計	電算
24	17	34	8	8	49

## 2. 主要任務

- 企劃擔當官室
  - 道政의 企劃調整
  - 道 綜合開發 長期計劃의 樹立 및 調整
  - 道議會의 政策質疑 答辯書 作成 總括
  - 道政 基本運營計劃의 審查分析
  - 投資審查業務 總括
- 豫算擔當官室
  - 地方財政制度 運營
  - 道豫算 編成 및 執行計劃 樹立
  - 市郡 財政指導 總括
  - 公企業 經營企劃調整 및 運營 總括
- 監查擔當官室
  - 各種 監查의 計劃과 施行
  - 自體監查의 實施 및 綜合調整
  - 公務員, 傘下團體 任職員 非違調查 處理
  - 道本廳 및 市郡에 對한 實地監查
- 法務擔當官室
  - 道條例·規則의 制定 改廢의 審查
  - 行政訴訟 및 行政審判 業務處理
  - 法規研讀 및 法制資料의 調查研究
- 統計擔當官室
  - 統計調查의 綜合企劃
  - 統計資料 處理 및 分析公表
  - 經濟統計의 綜合企劃
- 電算擔當官室
  - 電算化 計劃樹立 및 調整
  - 行政業務 電算開發 및 普及
  - 行政 電算網 運營

# '92 豫算 運 營

## 基本方向

- 投資事業의 計劃性·效率性 提高
- 豫算節約 運營基調 維持
- 住民便益·社會福祉 事業投資 擴大

## 1. 道 財政運營 — 總 4,445 億원

- 一般會計 : 2,492 億원 (56.1%)
- 特別會計 : 1,953 " (43.9%)
  - 公企業 特別會計 : 1,282億원 (65.6%)
    - 公營開發事業 : 932
    - 地域開發基金 : 350
  - 其他 特別會計 : 671億원 (34.4%)
    - 地方讓與金管理 : 533
    - 住 宅 事 業 : 9
    - 道路補修 重機運營 : 9
    - 醫療保護 基金 : 116
    - 새마을所得特別支援: 1
    - 公有林 管理 : 3

## □ 一般會計 歲入歲出豫算 內譯

○ 歲入內譯	—	2,492 億圓
· 自體收入	:	1,017 億圓 (40.8%)
- 地方稅	:	714 (28.6%)
- 稅外收入	:	303 (12.2%)
· 依存收入	:	1,475 億圓 (59.2%)
- 地方交付稅	:	806 (32.3%)
- 國庫補助金	:	669 (26.9%)

○ 歲出內譯	—	2,492 億圓
· 議會費	:	16 (0.6%)
· 一般行政費	:	248 (10.0%)
· 社會福祉費	:	433 (17.4%)
· 産業經濟費	:	631 (25.3%)
· 地域開發費	:	604 (24.2%)
· 文化體育費	:	102 (4.1%)
· 民防衛費	:	93 (3.7%)
· 支援及其他經費	:	365 (14.7%)
- 徵收交付金	:	270 (10.8%)
- 地方債償還	:	44 (1.8%)
- 國庫返還金	:	13 (0.5%)
- 豫備費	:	38 (1.6%)

2. 市郡 財政運營                    總 7,530 億圓

○ 一般會計	: 4,571 億圓 (60.7%)
○ 特別會計	: 2,959 億圓 (39.3%)
· 公企業特別會計	: 1,123 億圓 (38.0%)
- 公營開發事業	: 867
- 上水道事業	: 237
- 統合公課金運營	: 19
· 其他 特別會計	: 1,836 億圓 (62.0%)
- 地方讓與金事業	: 960
- 上水道事業	: 82
- 下水道事業	: 71
- 住宅事業	: 166
- 區劃整理事業	: 43
- 醫療保護	: 102
- 새마을所得特別支援	: 13
- 工業團地造成	: 89
- 農工地區造成	: 167
- 丹陽水沒補償	: 55
- 其他 (5)	: 88

## □ 一般會計 歲入歲出豫算 內譯

○ 歲入內譯	—	4,571 億圓	
· 自體收入	:	1,839 億圓	(40.2%)
- 地方稅	:	1,034	(22.6%)
- 稅外收入	:	805	(17.6%)
· 依存收入	:	2,732 億圓	(59.8%)
- 地方交付稅	:	1,893	(41.4%)
- 補助金	:	839	(18.4%)
[ 國庫補助金	:	513	
[ 道費補助金	:	326	
○ 歲出內譯	—	4,571 億圓	
· 議會費	:	41	( 0.9%)
· 一般行政費	:	1,405	(30.8%)
· 社會福祉費	:	824	(18.0%)
· 産業經濟費	:	644	(14.1%)
· 地域開發費	:	1,266	(27.7%)
· 文化體育費	:	192	( 4.2%)
· 民防衛費	:	33	( 0.7%)
· 支援及其他經費	:	166	( 3.6%)



## 主要業務推進現況

- 道長期綜合開發計劃の 樹立
- 地域開發基金 運營
- 民官共同 出資事業 推進
- 行政監査の 内實化
- 法務行政 管理
- 統計調査業務 推進
- 地方行政電算化 推進

# 道長期綜合開發計劃의樹立推進

- 目標年度 : 2001年
- 計劃期間 : 1992 - 2001년까지 (10個年)
- 計劃樹立 : 1992. 1 - 12月까지 (1年)

## □ 計劃의 目的

- 道綜合開發計劃은 地域에서 保有하고있는 人的·物的 資源等を 効果적으로 이용 開發 保全하기 위하여
- 長短期 政策方向과 指針을 설정·추진함으로써 道民의 福利 向上과 地域發展에 기여함을 목적으로 함.

## □ 計劃의 性格

- 第3次 國土綜合開發計劃('92-2001)等 上位計劃의 基本方向과 政策의 골격을 수렴하여 地域차원에서 구체화하는 計劃
- 國土計劃에서 다루지 못한 道次元의 政策과 事業을 포함하여 地域의 經濟, 社會, 文化等 各 部門計劃을 담는 計劃
- 市郡計劃, 都市計劃等 下位計劃에 대한 開發方向과 指針이 되고 民間部門에 대해 投資方向을 提示하는 計劃임

## □ 主要部門別 計劃

- 都市 및 農漁村의 開發育成
  - 地域生活圈 計劃
  - 都市開發
  - 農漁村 開發
  - 特殊地域 開發 및 整備
- 地域經濟基盤의 強化
  - 農林水産業의 振興
  - 工業基盤의 構築
  - 地域서비스 産業의 育成
- 交通 및 通信網의 擴充
  - 交通網의 整備 擴充
  - 通信網의 整備 擴充
- 生活 및 福祉環境의 改善
  - 住宅과 宅地
  - 上下水道 施設
  - 保健醫療 施設
  - 社會福祉 施設
  - 教育·文化·體育環境의 改善
- 環境保全 및 資源開發
  - 環境保全과 管理
  - 用水開發
  - 觀光, 慰樂資源開發
  - 에너지 및 地下資源 開發
- 其他 地域特性化 開發事業等

## 〈推進日程〉

區	分	計劃日程
· 用役發注		'92. 1
· 1次 試案作成(住民意見 收斂)		4
· 2次 試案作成		6
· 道議會 및 住民意見 收斂		7
· 試案調整(建設部, 國土開發研究院)		8
· 最終案 作成		10
· 關係部處協議 및 國土計劃審議會 審議		11
· 國務總理承認 및 道知事의 計劃公告		12

## 〈綜合開發計劃用役事項〉

- 用役機關：忠北經濟研究所와 '92. 1月 契約締結
- 用役金額：134百萬원
- 用役期間：'92. 1 - 12月 (1年間)

# 地域開發基金 運營

- 住民 福利增進과 地方公企業의 地域開發事業 資金의 調達供給
- '79년부터 地域開發公債을 發行 基金造成資金 支援

## □ 運營方針

- 公債의 年中 賣出로 基金의 最大한 確保
- 融資對象事業의 嚴選 및 公企業性이 큰 事業 優先 融資
- 資金管理의 效率化로 利子收入 極大化

## □ 基金運營

(單位 : 億圓)

區 分		'91實 績	'92豫算	'92.2.24 現在實績	%	備 考
計		318	350	192	55	
歲 入	公債發行	232	240	23	10	
	融資金回收	39	78	2	3	
	預金利子	5	5	1	20	
	移 越 金	42	27	166	615	
		(152)		(21)	(6)	
歲 出	基金融資	128	300	20	7	
	- 上水道	51	18	-	-	
	- 公營開發	77	260	20	8	
	- 經營收益 事業	-	22	-	-	
	公債償還	24	34	1	3	
	基金管理費	0.7	0.8	0.04	5	
	豫備費		15	-		

# 民官共同出資事業推進

地方化時代に 副應 民.官이 共同出資, 公益事業을 推進함으로써  
· 公益事業 推進에 따른 自治團體의 財政負擔 輕減  
· 地域經濟 活性化와 地域均衡 發展의 主體로서 官의 責任感과 民의 同參意識 提高

## □ 그간의 推進狀況

### ○ 道 示範事業 選定

- 事業名 : 中原 石山開發 事業
- 所在地 : 中原郡 老隱面 連河里 山 26, 72-6
- 規模 : 面積 293ha/埋藏量 17百萬m<sup>3</sup> (1段階計劃 10ha)
- 事業主體 : 中 原 郡
- 事業費 : 50 億원 (郡 30, 民間 20)

※ '91. 11. 25- '92. 1. 31基本設計및 妥當性檢討 用役

## □ '92 事業推進計劃

- 事業實施 設計用役 : '92. 4 - 6
- 施設敷地買入및 法人設立 : '92 . 8 - 12  
設立法人 : 中原綜合開發株式會社(假稱)
- 試驗稼動 : '93. 7

※ 市·郡當 1個事業 選定推進 (2. 19 指針示達)

# 行政監査의 內實化

## □ 基本目標

- 깨끗하고 正直한 公職者像 定立
- 民主的 責任行政의 定着
- 一線行政의 法秩序 確立

## □ 方 針

- 2年 週期 綜合監査 重点實施
- 가급적 選舉實施 豫定 期間인 上半期는 團體, 組合等에 重点을 두고 市郡 監査는 下半期에 實施
- 豫防的인 次元에서 10大重点脆弱業務 및 公職紀綱確立에 重点을 두고 實施

## □ 監査計劃

- '92 監査對象機關 : 34機關
- 綜合監査
  - 對象機關 : 27機關
    - 道出張所, 事業所 : 11 機關
    - 市, 郡 : 7 "
    - 團體 : 8 "
  - 重点監査事項 : 10大脆弱業務 重点監査 實施
- 部分監査
  - 對象機關 : 7 機關
  - 重點監査事項 : 脆弱業務 選定 監査實施
- 紀綱監査
  - 道知事가 必要하다고 認定할때 實施

# 法務行政管理

## 爲民行政法規相談

行政法規相談을 통하여 違法不當한 行政處理를 事前에 豫防 是正함으로써 住民의 權益保護및 行政信賴 提高

- 計 劃 : 年12 回
- 地 域 : 市.邑.面 所在地 (24個 地域)
- 對 象 : 奧地 住民및 一線 公務員

## 새로운 法令및 判例集 發刊

새로운 法令및 判例集을 發刊配布하여 傘下公務員의 法律常識 提高와 制·改定,廢止된 法令및 自治法規의 迅速한 傳播로 法規에 의한 業務遂行能力 培養으로 違法不當한 行政處理 事前 豫防

- 計 劃 : 年12回 (月刊)
- 部 數 : 每月 500 部
- 收錄內容
  - 새로이 制.改定.廢止 公布된 法令, 自治法規
  - 最近 大法院 判例및 法令解釋, 質疑應答 等
  - 알아두어야할 法律常識



## □ 法律教育의 內實化

法務擔當公務員의 專門性を 높이고 自治立法 運營能力 向上과 訴訟業務 遂行能力 提高를 爲한 實務教育을 實施하여 圓滑한 業務處理로 行政에 對한 住民의 信賴度 提高

### ○ 中央教育

- 主 管 : 法制處
- 教育分野 : 住民生活과 密接한 關聯分野
- 細部計劃은 中央計劃에 依據 推進

### ○ 自體教育

- 公務員教育院 教育過程을 통한 傳播教育 : 法制, 訴訟實務
- 職場補修教育時 教育 : 道, 市, 郡 (隨時)
- 市, 郡 法務擔當公務員 特別教育 (年 2 回)

# 統計調查業務推進

## 常住人口調查

地域別 常住人口의 變動狀況과 年齡構造를 把握하여  
諸般 行政 遂行을 爲한 基本資料로 活用

- 調查時點：'92. 11. 1. 0 時
- 調查期間：'92. 11. 1 - 11. 8 (8日間)
- 調查對象：忠清北道 行政圈이 미치는 地域內에 常住하는  
內·外國人
- 調查方法：調查員이 直接 家口를 訪問 面接調查

## 鑛工業 統計 調查

鑛工業, 製造業에 對한 生産活動 構造變更等을  
把握하여 企業經營計劃 樹立 및 施策效果 測定

- 對象期間：'91. 1. 1 - 12. 31 ( 1年間 )
- 調查期間：'92. 4. 21 - 5. 20 ( 1個月間)
- 調查對象：'91.12.31現在 從業員5人 以上 鑛業 및 製造業體
- 調查方法：邑面洞 職員이 他計式 및 自計式 調査
- 調查項目：工場所在地外 21個 項目

## □ 都小賣業 및 서비스業 統計調查

都小賣業 飲食, 宿泊業, 서비스業에 대한 經營構造 및 運營實態를 把握하여 經濟政策樹立과 研究分野 分析資料 提供

- 調查時點 : '91. 12. 31
- 對象期間 : '91. 1. 1 - 12. 31 ( 1年間 )
- 調查期間 : '92. 8. 21 - 9. 5 (16日間 )
- 調查對象 : 都小賣業 飲食, 宿泊業 및 修理業  
不動産貸貸 및 事業서비스業外 6個業種
- 調查方法 : 洞邑面職員에 의한 他計式 調査

## □ 雇傭構造 統計調查

市道別, 市郡部의 地域別 雇傭의 1年間 勞動力 流動實態를 把握하여 長短期 人力政策樹立의 基礎資料 提供

- 對象期間 : '92. 9. 20 - 9. 26 ( 7日間 )
- 調查期間 : '92. 9. 27 - 10. 6 (10日間 )
- 調查對象 : 常駐하는 家口主 및 15歲 以上 家口員  
(除外 : 軍人, 防衛兵, 戰鬥警察, 外國人等)
- 調查方法 : 洞邑面職員과 調査要員이 家口訪問하여 他計式 調査

# 地方行政電算化推進

## □ 行政電算網 運營

- 電算網을 통한 迅速하고 正確한 對民行政 遂行
- 行政資料의 科學的 體系的 管理로 能率性 提高

### ○ 對象事業：3個 分野

- 住民登錄 管理
- 不動產 管理
- 自動車 管理

### ○ 主電算機 運營：6臺(住民登錄3, 不動產2, 自動車1)

### ○ 主要推進內容

- 住民登錄管理：全道民 對象 (道內온라인網 運營)

-住民登錄 謄抄本 發給, 生活保護 對象者 證明等 20種

※'92 年中 全國 온라인 實施豫定

- 不動產 管理：1,946千筆地 (全國온라인網 運營)

-土地, 林野臺帳 謄本 發給, 綜合建物臺帳 發給等 15種

- 自動車 管理：112千臺 (全國 온라인網 運營)

-自動車登錄 原簿의 抹消證明, 自動車 檢事案內等 12種

## □ 地理情報시스템(GIS) 開發

### 시스템概要

地形圖에 나타난 道路, 等高, 水系等 形象과 關聯된  
資料를 入力 管理하므로서 計劃樹立 및 政策決定 過程에  
基礎資料로 活用할수 있는 情報 시스템

### <GIS프로그램 開發計劃>

- '92開發對象 : 農家所得作目 栽培適地 選定 - 用役推進
  - 우루과이라운드 對策에 따른 農家所得 向上圖謀
  - 科學的이고 合理的인 栽培適地 選定
  - 시스템 供給會社와 共同開發을 통한 技術習得
- GIS 器機導入 設置 : '92. 4月中
  - 2億5千萬원, 서울所在 (주) 캐드랜드
- 段階的으로 프로그램開發 擴大推進
  - 住民便益 課題 · 波及效果 큰課題 優先選定 開發

### ※ 例 示

- 山林資源의 開發 및 活用
- 都市地下施設物管理 : 上水道 및 下水道 設計

## □ 行政業務 電算開發

- 地方行政 業務의 電算化로 電算處理 領域擴大
- 新規開發 業務와 既開發業務의 補完 連繫推進

### ○ 既開發 運營業務 : 36種

· 行政管理業務 : 27種(人事, 給與, 豫算, 會計管理等)

· 地方稅賦課業務: 7種(財產稅, 免許稅, 住民稅等)

· 公課金賦課業務: 2種(邑面上水道使用料, 廢棄物蒐集手數料)

### ○ '92新規 開發對象業務 : 7種

· 綜合土地稅온라인 業務, 教育運營管理, 職場民防衛隊 管理等