

'95 주요 업무 계획

가정 복지국

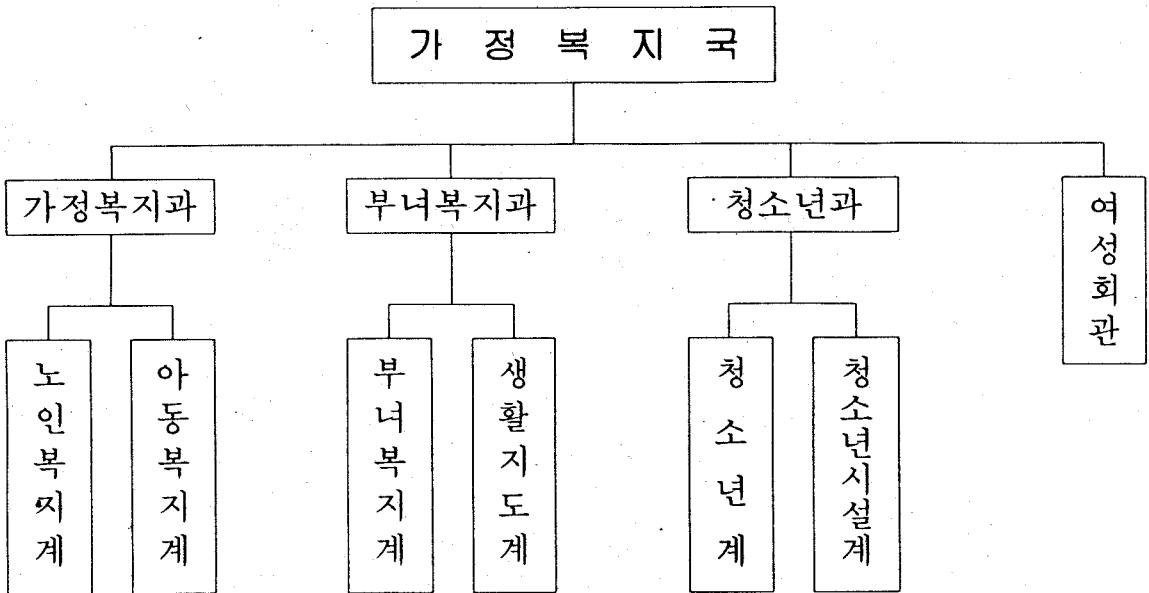
목 차

I. 기본 현황	3
○ 기구 및 정원	5
○ 가정복지 대상인구, 사회복지시설	6
○ 사회단체, 묘지현황	6
○ 여성회관, 청소년시설, 예산규모	7
II. '95주요업무추진계획	9
1. '95가정복지행정시책방향	11
○ 기본목표	13
○ 주요업무시책방향	13
○ 추진방침	14
2. '95주요업무계획	15
○ 노인복지 사업	17
○ 아동복지 사업	23
○ 부녀복지 사업	29
○ 청소년육성사업	35
3. '95역점시책	43
○ 불우노인돕기운동 추진	45
○ 충청북도 여성회관 이전신축	46
4. '95특수시책	49
○ 간이탁로소 설치운영	51
○ 여성의 사회참여기회 확대	52
○ 청소년 사랑방 강좌운영	53

I. 기 본 현 황

기 본 현 황

○ 기 구



○ 정 원

구 분	계	4 급	5 급	6 급	7 급	8 급	기능직
계	44 (13)	3 (2)	8 (2)	8 (3)	14 (6)	2	9
가정복지과	13 (2)	2 (1)	2	2 (1)	4	1	2
부녀복지과	9 (3)	—	3 (2)	2 (1)	2	—	2
청소년과	8	—	3	2	2	—	1
여성회관	14 (8)	1 (1)	—	2 (1)	6 (6)	1	4

※ ()는 별정직

○ 가정복지대상 인구

(단위 : 명)

구 분	합 계	남	여	비 고
노 인 (65세 이상)	115,743	45,989	69,754	8.2%
아 동 (18세 미만)	407,489	211,494	195,995	28.7
청소년 (9 - 24세)	441,371	229,191	212,180	31.0
여 성 (20 - 60세)	394,158	-	394,158	27.8

※ 도 인구 : 1,418,403명 (여 704,246명 : 49.7%)

○ 사회복지시설

('94. 12. 31 현재)

구 분	계	노인시설			아동시설				보육 시설	모자 시설	미혼 모 시설
		소 계	요 양	양 로	소 계	영 육 아	부 랑 아	자 생 활 관 련			
시설수	244개소	8	4	4	9	7	1	1	225	1	1
정 원	11,670명	730	490	240	799	669	100	30	10,047	44	50
현 원	10,681명	584	432	152	541	440	77	24	9,440	81	35

○ 사회단체

(단위 : 명)

단 체 명	단 체 수	인 원	비 고
계	42	181,859	
노인단체	1	84,441	경로당 2,168개소
여성단체	26	18,944	
청소년단체	15	78,474	

○ 묘지현황

(단위 : 천평)

구 분	허가면적		기 매 장		매장가능		비 고
	개소수	면적	면적	기 수	면적	기 수	
계	8	701	333	38,840	153	27,849	
공설묘지	4	191	196	14,189	11	3,967	
사설묘지	4	510	137	24,651	142	23,882	

○ 여성회관

(단위 : 개소)

개 소 수	주 요 이 용 시 설				비 고
	사무실	교육장	예식장	식 당	
11개소 (4,462평)	11 (350)	11 (757)	9 (527)	7 (482)	도 여성회관 (사업소) (692)

※ () 평수

○ 청소년 시설

(단위 : 평)

구 분	규 모			수용능력
	개 소 수	부 지	건 평	
계	29	165,955	21,801	13,080명
공 공 시 설	13	17,459	2,914	1,715
민 간 시 설	12	69,733	17,325	6,965
교육청시설	4	78,763	1,562	4,400

○ 예산규모

(단위 : 천원)

분 야 별	재 원 별				비 고
	계	국 비	도 비	시군비	
합 계	20,796,584 (22,906,699)	11,461,163 (9,724,488)	5,414,316 (9,495,033)	3,921,105 (3,687,178)	4.4%
가정복지과	18,071,417 (15,573,267)	10,086,046 (7,600,833)	4,064,266 (4,285,256)	3,921,105 (3,687,178)	
부녀복지과	1,034,962 (4,037,680)	659,284 (805,161)	375,678 (3,232,519)	-	
청소년과	1,138,316 (2,804,298)	715,833 (1,318,494)	422,483 (1,485,804)	-	
여성회관	551,889 (491,454)	-	551,889 (491,454)	-	

※ () '94예산액

Ⅱ. '95주요업무추진계획

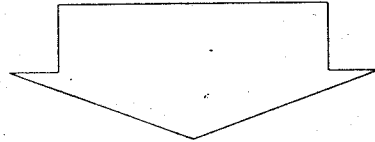
1. '95가정복지행정시책방향

'95가정복지행정시책방향

기 본 목 표

- 세계화, 국제화, 지방화에 부응하는 복지행정 구현 -

- 가 정 복 지 기 능 강 화
- 부 녀 복 지 증 진 도 모
- 청 소 년 건 전 육 성



주요시책방향

- 노인, 아동, 부녀복지증진으로 건전가정 육성
- 지방화 시대에 따른 여성의 사회참여 확대 및 지위향상
- 차세대를 이끌어 갈 건전한 청소년 육성 지원
- 세계화, 국제화시책에 부응하는 가정복지업무추진

추진방침

□ 노인복지증진

- 불우노인결연사업 추진으로 더불어 사는 사회분위기 조성
- 재가봉사활동 적극추진 및 노인 사회활동 참여유도
- 부모를 모시고 사는 화목한 전통가정 육성으로 경로효친사상 고취

□ 아동복지증진

- 영유아의 보육서비스 향상으로 맞벌이 부부 가정생활 안정도모
- 결손가정의 후원 사업으로 어려운 아동의 사기진작
- 보육시설 기능강화 및 전문교육실시로 양질의 서비스 제공

□ 부녀복지증진

- 지방화 시대에 여성들의 적극적인 사회참여로 여성역할 증대
- 여성복지의 중추적 역할을 수행할 도 여성회관 건립 추진
- 여성중심으로 건전가정육성과 건전한 소비문화 조성

□ 청소년 건전육성

- 청소년 선도보호에 전 도민 참여 분위기 조성
- 건전한 청소년 활동지원 및 청소년 상담실 운영
- 건전한 프로그램개발 보급으로 건전사회 생활유도

2. '95주요업무계획

노인 복지 사업

건전한노후생활보장

□ 현 황

○ 노인인구	: 116천명 (8.2%)
○ 노인시설	: 8개소 (정원 730, 현원 584명)

□ 방 침

- 전통적인 경로효친사상 계승발전
- 저소득 단독노인세대 우선 보호지원
- 노인질환 조기발견 치료로 건강보호

□ 사업개요

(단위 : 백만원)

사업명	사업량	사업비	재원별			비고
			국비	도비	시군비	
계	8건	8,434	2,658	858	4,815	자담103
• 효행자 발굴 시상	35명	3	—	3	—	
• 노령수당 지급	7,400명	2,068	1,448	16	604	
• 노인교통비 지원	115,743명	4,722	—	801	3,921	
• 경로식당 운영	3개소	56	28	—	28	청주, 충주, 제천시
• 노인건강진단 실시	7,547명	53	43	—	10	자담103
• 노인복지시설 지원	8개소	1,433	1,064	38	228	청주
• 재가노인봉사사업	1개소	45	32	—	13	
• 부자 가정 지원	146명	54	43	—	11	

□ 기대효과

- 노인건강 유지와 경로우대 기풍조성
- 사회적 서비스로 불우노인 생활안정 도모

노인여가활동지원

현황

○ 경로당 수	: 2,168개소
○ 공동작업장	: 36개소

방침

- 경로당 지원 노인휴식 기반 조성
- 청소년 선도의 훈장적 기능 수행
- 경로당 중심의 자립활동 분위기 조성

사업개요

(단위 : 백만원)

사업명	사업량	사업비	재원별			비고
			국비	도비	시군비	
계	6건	1,209	599	279	311	
· 노인회 사업비 지원	5개 사업	30	—	30	—	도 노인 연합회
· 노인복지기금	1건	200	—	200	—	
· 경로당 운영 지원	2,168개소	846	592	6	248	
· 모범 경로당 시상	11개소	4	—	4	—	
· 노인공동작업장설치	6개소	14	7	—	7	
· 노인교통봉사대운영	51개소	115	—	39	76	

기대효과

- 사회활동 참여로 자긍심 고취
- 경로시설을 통한 여가선용과 화합분위기 조성
- 선의의 경쟁심 유발로 경로당별 자립기반 조성

노인복지시설기능보강

□ 현 황

〈총시설 8개소 (정원 730, 현원 584명)〉

- 양 로 원 : 4개소 (정원 240, 현원 152명)
- 요 양 원 : 3개소 (정원 440, 현원 405명)
- 실 비 요 양 원 : 1개소 (정원 50, 현원 27명)

□ 방 침

- 노인복지시설의 보호수준 향상
- 시설 지도점검을 통한 서비스 기능강화

□ 사업개요

(단위 : 백만원)

사 업 명	사업량	사업비	재 원 별			비 고
			국비	도비	시군비	
계	5건	552	304	144	104	
• 양로시설이전신축	1개소/200평	470	290	90	90	충북양로원
• 요양시설 개보수	1개소	18	9	—	9	성보나벤틀 라요양원
• 요양시설 장비보강	1개소	10	5	—	5	
• 시설종사자 대우수당 지급	6개소/90명	54	—	54	—	1인당 월 50천원
• 시설 지도 점검	2 회	—	—	—	—	

□ 기대효과

- 시설 현대화로 쾌적한 환경조성
- 서비스기능 강화로 시설노인 보호수준 향상

화장장·납골당이용권장

현황

- 화장장 : 2개소 (충주시 3, 제천시 3기)
- 납골당 : 2개소 (청원군 78, 제천시 60평)

방침

- 화장·납골당 이용제고로 장묘관행 개선
- 묘지확보의 어려움 단계적 해소
- 국토의 효율적인 이용을 위한 화장·납골 유도

사업개요

(단위 : 백만원)

사업명	사업량	사업비	재원별			비고
			국비	도비	시군비	
계	4건	702	261	159	282	
· 화장장이용 장려비	1,000구	23	—	23	—	구당 23천원
· 납골당이용 장려비	200구	6	—	6	—	구당 31천원
· 제천화장장시설 현대화	건물 개축 및 화장로 3기교체	573	261	100	212	
· 충주시 화장장 주차장 확장	132㎡	100	—	30	70	

기대효과

- 국토의 효율적인 이용 관리에 기여
- 매장 선호사상 지양으로 묘지난 해소

아 동 복 지 사 업

소년소녀가장및결함가정보호

□ 현 황

〈총 650세대, 1,270명〉

- 소년소녀가장 : 400세대, 840명
- 결함가정 : 250세대, 430명

□ 방 침

- 생계비 및 학자금등의 지원을 통한 안정적 생활보호
- 종교단체 및 지역유지와의 결연사업 확대
- 결함가정 발생 예방을 위한 전문요원 상담강화

□ 사업개요

(단위 : 백만원)

사 업 명	사업량	사업비	재 원 별			비 고
			국비	도비	시군비	
계	2건	759	244	270	245	
· 소년소녀가장	840명	366	244	67	55	
- 피복비, 교통비등 지원	840명	305	244	31	30	
- 꿈동산하계연수	150명	4	-	4	-	
- 자립정착금 지원	50명	50	-	25	25	
- 후원자만남행사지원	700명	7	-	7	-	
· 결함가정 아동	430명	393	-	203	190	
- 생계비 지원	430명	313	-	162	151	
- 피복비, 교통비 지원	430명	80	-	41	39	
- 전문요원 상담	월1회	-	-	-	-	

□ 기대효과

- 결연후원자 및 전문요원 상담강화로 결함가정 발생예방
- 최저생활 보장으로 경제적 안정 및 자립기반 조성

아동복지시설기능보강

현 황

〈총 9개소, 570명〉

- 영 · 육 아 시 설 : 7개소, 450명
- 부 량 아 시 설 : 1개소, 90명
- 자 립 생 활 관 : 1개소, 30명

방 침

- 수용능력 부족시설 확충
- 노후시설 개보수를 통한 시설의 현대화
- 장비보강을 통한 재활교육의 내실화

사업개요

(단위 : 백만원)

사 업 명	사업량	사업비	재 원 별			비 고
			국비	도비	시군비	
계	5건	1,680	1,106	333	241	
· 시설 운영비 지원	9개소	1,043	834	118	91	
· 시설종사자 대우수당지급	9개소/100명	60	—	60	—	
· 시설 증 개 축	815㎡	513	257	128	128	
· 시설아동자립정착금 지원	30명	60	15	23	22	기금사업
· 시설아동 예비부모 교육	100명	4	—	4	—	100만원 포함

기대효과

- 시설보강을 통한 보호능력 제고
- 안정된 생활환경 조성으로 건전 아동 육성
- 아동복지시설 종사자의 사기양양으로 자부심 고취

보육시설확충및운영내실화

현황

〈총 225개소, 9,440명〉

- 공립, 법인 시설 (정부지원) : 80개소, 6,475명
- 민간, 가정보육 (미지원) : 145개소, 2,965명

방침

- 저소득층 밀집지역 및 농촌지역 보육시설 확충
- 노후된 보육시설의 환경개선으로 시설 현대화
- 시설 종사자의 자질향상을 위한 연수교육 실시

사업개요

(단위 : 백만원)

사업명	사업량	사업비	재원별			비고
			국비	도비	시군비	
계	3건	8,740	4,558	2,123	2,059	
· 시설 운영비	105개소	6,008	3,602	1,234	1,172	
· 시설 기능보강	-	2,731	956	888	887	
- 신축	11개소	1,831	641	595	595	
- 증개축 개보수	28개소	892	312	290	290	
- 장비보강	4개소	8	3	3	2	
· 시설장 및 보육교사 연수교육	87개소	1	-	1	-	

기대효과

- 저소득층 아동의 보육기회 확대 및 보육서비스 향상
- 맞벌이 부부의 취업확대로 산업체 인력난 해소

부녀복지사업

모 자 복 지 증 진

□ 현 황

○ 모자보호시설	: 1개소 (정원 44세대)	현원 25세대 71명
○ 미혼모 시설	: 1개소 (정원 50명)	현원 35명
○ 모자세대수	: 1,861세대	
- 거택보호	: 353세대	
- 자활보호	: 757세대	
- 기 타	: 751세대	

□ 방 침

- 세계적인 복지모자가정 조성
- 모자가정 보호로 가정파탄 방지
- 모자가정의 자활자립기반 구축
- 모자세대의 화목하고 건전한 문화생활 영위
- 요보호여성의 일정기간 보호및 건전한 사회인으로 복귀

□ 사업개요

(단위 : 백만원)

사 업 명	사업량	사업비	재 원 별				비 고
			국비	도비	시군비	자담	
계	11건	573	307	120	140	6	
• 모자보호시설 운영	1개소	108	82	10	10	6	년 중
• 미혼모 시설 운영	1개소	66	33	0	33	0	"
• 저소득모자가정 중학생 학자금지원	320명	106	85	10	11	0	"
• 저소득모자가정 실고생 학자금 지원	277명	113	90	12	11	0	"
• 저소득모자가정 아동양육비	142명	21	17	2	2	0	"
• 엄마와 함께하는 가족연수	180명	5	0	5	0	0	"
• 저소득모자가정 자활자립금	60세대	90	0	46	44	0	"
• 모자가정 기능공 양성지도	60세대	60	0	31	29	0	"
• 모자가정 자립수기 발간	800부	2	-	2	-	-	10-12월
• 모자가정돕기 바자회	12회	-	-	-	-	-	10-11월
• 미혼모 발생예방 교육	12회	2	0	2	0	0	3-9월

□ 기대효과

- 저소득 모자가정의 생계안정과 자립기반 조성
- 예방활동 강화로 건전한 모자가정 육성 도모
- 요보호여성의 안정적인 보호로 건전한 사회 생활 영위

여성 자원봉사센터 운영

현황

- 센터 운영 : 12개소 (각 시·군·출장소)
- 봉사 인원 : 2,326명
- 봉사 내용 : 재가봉사, 상담, 시설봉사 등

방침

- 여성의 사회적 참여확대로 지역사회 발전 기여
- 어려운 이웃과 함께하는 공동체 의식 확산
- 여성의 유희인력 활용으로 사회적 서비스 확대

사업개요

(단위 : 백만원)

사업명	사업량	사업비	재원별				비고
			국비	도비	시군비	자담	
계	6건	490	—	114	376	—	
• 자원봉사센터 운영	12개소	483	—	107	376	—	년·중
• 신규자원봉사자교육 (전문 인력모집)	200명	2	—	2	—	—	3-4월
• 자원봉사자 시군 순회보수교육	12개소	2	—	2	—	—	3-8월
• 자원봉사자의날 행사 및 토론회	1회/200명	2	—	2	—	—	11월
• 자원봉사자 전국대회 참석	1회/40명	1	—	1	—	—	12월
• 자원봉사자 후원회 운영	12개소	—	—	—	—	—	년 중

기대효과

- 지역주민의 참여분위기 조성
- 소외계층과 더불어 사는 세계적 복지사회 구현

건전한소비문화와 쾌적한환경조성

□ 현 황

- 도 내 인 구 : 1,418천명
- 여 성 인 구 : 704천명 (도내인구의 49.7%)
- 사회활동여성인구(20~60세) : 394천명 (도내여성의 56%)

□ 방 침

- 주부중심의 알뜰한 가정경제운영 유도
- 재활용품 이용 참신한 아이디어 개발 보급
- 지속적인 환경교실운영으로 실천 분위기확산 유도

□ 사업개요

(단위 : 백만원)

사 업 명	사 업 량	사업비	재 원 별		비 고
			도비	시군비	
계	5건	64	4	60	
· 소비자 상담실 운영	12개소	60	-	60	년 중
· 자원재활용수집소 운영	12개시군 출장소	--	-	-	년 중
· 소비절약 사례 발표회	1회/15명	2	2	-	11월
· 사 례 집 발 간	800부	2	2	-	12월
· 환 경 교 실 운 영	12개시군 출장소	-	-	-	년 중

□ 기대효과

- 근검절약의 생활화로 합리적인 소비문화 정착
- 자원절약과 소비자보호로 신지역 경제정의 실현
- 환경보호의식의 생활화 및 쾌적한 환경조성

제 7 회 장한여성대상 시상

현 황

- 근거 : 충청북도 장한여성대상 조례 (1988. 11. 4 조례 1656호)
- 선정인원 : 4~5명
 - 장한어머니부문 1
 - 장한며느리부문 1
 - 장한 아내부문 1
 - 장한어인부문 1~2
- 선정대상 : '95. 3. 31 현재 도내 5년이상 거주자

방 침

- 봉사와 희생정신의 진솔한 충북여성상 발굴
- 수상대상자의 엄정한 심사와 공정한 선정
- 수상대상자에 대한 정중한 예우와 홍보 및 기록보존

사업개요

(단위 : 백만원)

사 업 명	사 업 량	사업비	재 원 별		비 고
			도비	시군비	
계	3건	17	17	-	
· 수상대상자추천	12시군	-	-	-	3월
· 심사 및 시상	5명	15	15	-	4~5월
· 체험수기발간	800부	2	2	-	7~8월

기대효과

- 우리고장 충·효·예의 새여성상 정립 기여
- 청풍명월고장의 전통적 미풍양속 계승발전

청 소 년 육 성 사 업

청 소 년 보 호 및 선 도

목 적

- 다양한 지원사업 전개로 꿈과 의지 배양
- 상담 및 선도활동을 통한 건전한 정신함양

추진방침

- 각종 지원사업의 내실있는 운영
- 전도민의 보호 및 선도활동 참여 분위기 조성

사업개요

(단위 : 백만원)

사 업 명	사 업 량	사업비	재 원 별			비 고
			국비	도비	시군비	
계	12개사업	638	143	100	395	
· 청소년공부방 운영	13개소	190	95 (양여금)		95	
· 공부방이용 청소년여름캠프 운영	150명	9	—	9	—	
· 농촌청소년장학생선발	33명	—	—	—	—	등록금
· 연말연시청소년격려선도	1회	18	9	9	—	
· 비정규학교 지원	1회	18	9	9	—	9 개 교
· 비정규학교 문예행사	250명	11	3	8	—	
· 근로청소년 체육대회	1회	10	5	5	—	
· 청소년 자연체험활동	180명	6	3	3	—	
· 청소년단체 미가입학생 수련활동	1회	26	—	26	—	6개단체
· 농촌청소년 연극공연	1회	38	19	19	—	
· 청소년자립지원기금조성	304백만원	304	—	8	296	
· 근로청소년장학금지급	160명	8	—	4	4 (기금)	

기대효과

- 건전한 사회기풍 조성으로 청소년의 건전성장 여건 확립
- 참되고 슬기롭게 살아보겠다는 자립의지 배양

건전한 청소년 활동 지원

목 적

- 수련활동을 통한 인내력과 정서함양
- 꿈을 갖는 밝고 건전한 청소년 육성

추진방침

- 건실한 청소년단체에 위탁 운영
- 효과적인 프로그램 개발 보급

사업개요

(단위 : 백만원)

사 업 명	사업량	사업비	재 원 별			비 고
			국비	도비	시군비	
· 계	7개사업	238	94	58	86	
· 청소년 종합예술제	1회	15	—	15	—	
· 단체 합동 수상훈련	1회	6	—	6	—	6개단체
· 6대지표 (정신건강활동)	150명	10	5	5	—	
· 청소년 어울마당 운영	11개소	85	43 (양여금)	—	42	년 중
· 청소년 지도자 연수	324명	4	2	2	—	
· 청소년단체수련활동비 지원	1회	30	—	30	—	5개단체
· 공공 청소년수련시설 프로그램 운영 지원	1회	88	44	—	44	12 개 시설

기대효과

- 다양한 프로그램 운영으로 청소년 건전문화 형성
- 사회 적응력, 봉사, 협동, 자긍심 고취 및 국제적 안목 배양

청소년수련시설확충

현황

〈총29개 시설〉	
○ 공공시설	13개 시설
○ 민간시설	12개 시설
○ 교육청시설	4개 시설

추진방침

- 청소년과 지역주민 이용 종합수련시설 건립
- 시군단위 청소년 이용시설 확대를 참여기획 제고

사업개요

(단위 : 백만원)

사업명	사업량	사업비	재원별			비고
			국비	도비	시군비	
계	3개소	2,820 (8,160)	1,539.6 (4,269.6)	585.2 (1,695.2)	695.2 (2,195.2)	
· 청소년수련원(충주)	1개소	1,100 (5,000)	550 (2,500)	220 (1,000)	330 (1,500)	
· 청소년수련관(청원)	1개소	1,560 (3,000)	900 (1,680)	330 (660)	330 (660)	양여금
· 청소년수련실(단양)	1개소	160 (160)	89.6 (89.6)	35.2 (35.2)	35.2 (35.2)	"

※ () 금액은 총사업비 임.

기대효과

- 청소년들의 여가선용을 위한 다목적 활용공간 제공으로 건전육성 기여
- 자연과 더불어 대화와 체험을 통한 협동정신과 정서함양 제고

청 소 년 국 제 교 류

목 적

- 청소년들의 넓은시야 및 세계화 감각 배양
- 자매도시간 교류를 통한 상호이해와 우의증진 도모

추진방침

- 청소년업무 종사자 해외정책 연수는 중앙계획에 의거 추진
- 국제 자매 도.현간 청소년교류는 분야별 정예인원 선발

사업개요

(단위 : 백만원)

사 업 명	사업량	사업비	재 원 별			비 고
			국비	도비	시군비	
계	26명	29	6	23	—	
· 일본야마나시현교환 방문	23명	23	—	23	—	
· 청소년업무종사자정 책연수 (일본·동남아·유럽)	3명	6	6	—	—	

기대효과

- 창의적인 청소년시책 및 활동모델 개발
- 넓은시야 및 국제감각 배양으로 세계화에 대처

청소년육성참여분위기확산

목 적

- 청소년 건전육성에 대한 범도민적 공감대 조성
- 미래지향적인 밝고 건전한 청소년 육성

추진방침

- 민간 주도로 지역실정에 맞추어 내실있게 추진
- 도민 관심제고 및 참여 유도를 위한 홍보 강화

사업개요

(단위 : 백만원)

사업명	사업량	사업비	재원별			비고
			국비	도비	시군비	
계	7개사업	174	66	108	—	
• 충청북도 청소년대상	1회	13	—	13	—	4개부문
• 청소년의달 행사 내실화			—	—	—	
- 젊음의 대행진 공연	1회	15	—	15	—	
- 주장발표대회	1회	5	—	5	—	
- 성년의 날 행사	1회	3	—	3	—	
- 모범청소년및유공자표창	64명	4	—	4	—	
• 지방청소년위원회 운영	2회	1	—	1	—	
• 청소년종합상담실 운영	1개소	133	66	67	—	

기대효과

- 지역사회내 청소년들의 화합과 이해증진
- 다양한 프로그램 운영으로 청소년 건전문화 형성

3. '95 역점시책

불우노인 돕기 운동 추진

□ 사업의 필요성

- 고령화사회 및 핵가족화에 따라 점차 증가하는 불우노인을 지원하여 안락한 노후 생활 보장
- 이웃과 더불어 사는 훈훈한 사회풍토 조성

□ 추진방향

- 『사회복지법인 한국복지재단』의 자율적인 노인돕기운동을 전개, 결연사업 및 무료급식소 운영
- 『참여분위기 붐』조성을 위하여 대대적인 홍보활동 전개
- 공직자 및 사회지도층 인사 출선참여 유도

□ 사업개요

〈결연운동 전개〉

- 시 기 : '95. 1. 1
- 대 상 : 시·군·출장소
- 주 관 : 사회복지법인 한국복지재단
- 결연대상 : 4,238명 ('94말 현재 실적 360명)

〈무료급식소 운영〉

- 개 소 수 : 5개소 (지원 3, 자율 2)
- 1일급식인원 : 890명
- 사 업 비 : 57백만원

□ 향후발전방향

- 상부상조하는 사회기풍을 조성하기 위하여 범도민운동을 확대추진

충청북도여성회관이전신축사업추진

- 노후 및 협소한 현 회관의 이전신축으로 쾌적한 활용공간 확보
- 여성의 사회적 역할증대로 세계화를 위한 여성 교육장으로 활용
- 충북 여성의 염원사업으로 2000년대 여성상 구현을 위한 전문기관화
- ※ 현재건물 : '68 건축, 대지 424평 (시소유), 건물 692평 (도소유)

□ 사업개요

- 기 간 : '94 ~ '96 (3개년)
- 위 치 : 청주시 지북동 355-17외 9필지 1,641평 (도유지)
- 건물 면적 : 1,050평 (지하 1층, 지상 3층)
- ※ 지층 278평, 1층 308평, 2층 265평, 3층 199평.
- 총 사업비 : 3,680백만원 (국비 2,550 도비 1,130)
- '94 예산액 : 3,375백만원 (국비 550, 특별교부세 2,000, 도비 825)
- 명시이월액 : 3,361,079천원

□ 재원조치

(단위 : 백만원)

재원별	총 사업비	'94 예산 확보 금액			금 후 계획
		계	당 초	제3회추경	
계	3,680	3,375	1,375	2,000	305
국 비	550	550	550		
교부세	2,000	2,000		2,000	
도 비	1,130	825	825		305

□ 지금까지 추진실적

- '93. 3. 여성회관 신축이전 추진계획(안) 수립
- '93. 5. 보사부, 경제기획원 국비예산요구(20억원)
- '93. 7. 국회의원 방문 협조요청, 국무총리실 4조정관 방문설명
- '93. 12. 소요예산액 확보('94 예산: 1,375백만원)
- '94. 7. 이전 신축 기본계획 수립 확정(지북동 355-3번지 일대):
도유지
- '94. 8. '94 공유재산 관리계획 추가 변경 승인(회계과→도의회 제
105회 임시회에서 승인: 진입로 편입 사유지 254평)
- '94. 9. 기본설계 용역의뢰('94: 10. 12. 신성건축 납품)
- '94. 9. 국고보조금 교부신청(보사부: 550백만원 수령)
- '94. 10. 특별교부세 요청(내무부: 2,000백만원 '94. 11. 17 내시통보)
- '94. 11. 이전예정부지 변경(진입로매수불가로: 355-3에서 355
-17일대로)
- '94. 11. 진입로 편입용지 협의 완료(지북동 124번지 소유자 오권진)
- '94. 12. 실시설계 용역계약 입찰공고(12. 3/12. 10 재공고: 응찰자 무)
- '94. 12. 소요예산 '94 제3회추경예산 확보(3,375백만원)
- '94 지급금액: 13,921천원(기본설계용역비 등)
※ 명시이월액: 3,361,079천원

시 설 비	3,260,000	감 리 비	40,632
실시설계비	55,000	시설부대비	5,447

- '94. 12. '95 공유재산관리계획 승인(도의회 정기회: 건물신축)
- '94. 12. 실시설계 용역계약 입찰공고 요청(부너복지과→회계과)

□ 향후 추진계획

- '95. 1. 실시설계용역 입찰공고 및 설계용역계약체결(설계기간 90일)
- '95. 3. 진입로 편입용지 교환계획 승인(도의회)
 - 도유지와 사유토지 : 약 350㎡
- '95. 3. 실시설계서 납품 및 공사입찰 공고
- '95. 4. 공사계약 및 착공, 공사감리 용역 계약체결
- '95. 11. 소요예산 추가확보('96 소요액 305백만원)
- '96. 2. 조경 및 마무리 공사
- '96. 4. 준공 및 개관

※ 현청사 운영계획

- 도 여성회관 신축 건물준공후 지방재정법 시행령 제102조(양여)규정에 의거 청주시 여성회관으로 양여 → 도의회 승인사항

4. '95 특수시책

간이탁로소 설치운영

사업의 필요성

- 핵가족 및 맞벌이 부부로 인하여 요보호 노인 증가
- 간이탁로소 설치운영으로 요보호노인 편의 도모
- 핵가족 및 맞벌이 부부의 안정된 직장생활로 인력난 해소

추진방침

- 대한노인회 도연합회 건물 공간활용
- 65세이상 청주시 거주 노인으로서 희망노인
- 주간 보호시설 운영은 도연합회 주관으로 운영

사업개요

- 운 영 : '95. 4. 1
 - 장 소 : 도연합회 (건평 60평)
 - 수용인원 : 40명 정도
 - 사 업 비 : 30백만원
- ※ 시설보수 : '95. 1. 1 ~ 3. 30

(운동실, 취미활동실, 식당, 욕실, 냉온방설치 등)

향후 발전방향

- 요보호노인 생활편의 제공
- 시범사업으로 실시한 후 점차확대 운영

여성의 사회참여기회 확대

현 황

- 여성 단체 : 26개단체 211천명 (도내여성의 27%)
- 강사 은행 : 11개분야 20명
- 도·시·군여성회관 : 11개소

방 침

- 지방화, 세계화, 정보화 시대에 대비한 여성의 능력배양
- 여성단체조직강화 및 지위향상을 위한 행·재정적지원 확대
- 시·군·출장소 여성회관 사업운영 활성화

사업개요

(단위 : 백만원)

사 업 명	사 업 량	사업비	재 원 별		비 고
			도비	시군비	
계	5건	20	20	—	
· 여성단체회원 능력 배양	26개단체	12	12	—	년 중
· 여성의식 함양교육 (교양 및 경제교육)	12회	2	2	—	7~8월
· 여성단체 회원 연수	200명	4	4	—	6월
· 여성사회교육 강사은행운영	20명	2	2	—	년 중
· 도·시·군 여성회관 운영					
— 여성 교양, 취미, 기능교육	120회	—	—	—	"
— 취업알선창구 운영	11개소	—	—	—	"

기대효과

- 여성의 능력개발과 전문성 향상으로 사회참여 영역 확대
- 여성의식 제고로 여성의 기능과 역할 증대 도모

청 소 년 사 랑 방 강 좌 운 영

□ 사업의 필요성

- 청소년들이 전통 윤리의식이 희박해지고 가치관이 혼돈되고 있음.
- 우리 고유의 전통사상과 예절교육 실시로 건전 윤리관과 도덕성 함양

□ 추진방향

- 방학기간에 중점 운영하고 상설 운영을 적극 권장
- 지역에서 존경받고 덕망있는 인사 위촉 활용
- 대한노인회 도연합회 및 시군지회에 위탁운영

□ 사업개요

- 시 기 : '95 7~8월
- 장 소 : 향교, 경로당, 마을회관, 청소년공부방 등
- 대 상 : 초·중·고생, 일반
- 주 관 : 시장, 군수, 출장소장
- 운 영 : 28개소 (청주 3, 충주 4, 제천 4, 군 2, 증평 1)
- 교육내용
 - 생활예절, 공중도덕
 - 천자문, 소학, 명심보감 등
- 사 업 비 : 42백만원 (도비 50%, 시군비 50%)

□ 향후 발전방향

- 시범사업으로 실시한후 점진적 확대 운영
- 사회교육에 지역의 덕망있는 노인 참여기회 제공

'95 주요 업무 계획

충청북도여성회관

목 차

I. 일반현황	3
1. 현 황	5
2. 기 구	5
3. 기 능	5
4. 현 원	5
5. 예산규모	6
6. 시설 및 장비	6
II. 주요업무 추진계획	7
1. 교육사업	9
2. 일반사업	11
3. 상담사업	17
4. 특수사업	19

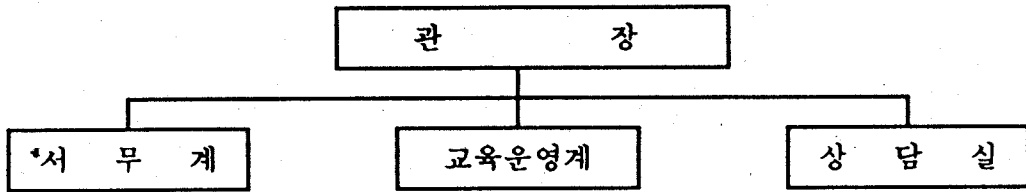
I 일반 현황

일 반 현 황

1. 현 황

- 연 혁 : 1968. 11. 20 설립개관
1991. 9. 27 직제규정개정 (서무계, 교육운영계, 상담실)
- 규 모 : 부지 424평 연건평 692평 (3층건물)

2. 기 구



3. 기 능

- 여성의 자질향상 및 건전가정육성
- 여성기술인력양성 교육
- 기능경기대회 출전선수 양성
- 교양, 취미 및 생활상담
- 부녀자의 신상 및 생활상담

4. 정·현원

구분	계	별 정 직				행 정 직		기능직	청 원 경 찰	일용직
		4급	6급	7급	8급	6급	8급			
정원	21	1	1	6		1	1	4	2	5
현원	18	1	1	3		1	1	4	2	5

5. 예산규모

예 산 액 551,889 천원					
세 입			세 출		
구 분	예 산 액	비 율	구 분	예 산 액	비 율
수강료수입	33,840	8.5 %	인 건 비	308,636	56 %
예식장운영	4,000	0.8 %	일반사업비	243,253	44 %
도 비	414,049	90.7 %			

6. 시설 및 장비

○ 대 지 : 425평 (청주시유지)

○ 건 물 : 2동 692 (도유재산)

. 본 관 : 3층 657평 (철근 콘크리트 슬라브)

. 후 관 : 1층 35평 (시멘트, 브릭와가)

※ 본관건물 사용면적

. 도 여성회관 553 평

. 시 부녀아동상담소 90 평

. 여성단체 협의회 14 평

○ 장 비 : 미싱 169대, 편물기 22대, VTR 1세트, 승용차 1대,
도자기가마 1대, 온풍기 13대, 인쇄용컴퓨터 11대,
난방기 3대, 토련기 1대

Ⅱ. 주요 업무 추진 계획

교 육 사 업

1. 기술 · 직업 교육

□ 목 적

- 전문 기능인 양성으로 지역 산업 발전 기여
- 여성의 능력 개발로 경제적 자립 기반 조성

□ 방 침

- 여성 전문 인력 양성을 위한 이론 및 실기교육 실시
- 효율적 교육지도를 위한 초, 중급반 분리 운영

□ 추진계획

- 대 상 : 18세 이상의 도내거주 여성
- 지도교사 : 자체강사 또는 외래강사
- 과목별 운영 계획

과 목	계획인원	기 간	기 별	과 목	계획인원	기 간	기 별
계	1,010						
양 재	120	4개월	3	인쇄용컴퓨터	40	3개월	1
미 용	120	'	3	워드프로세서	80	'	2
동양자수	90	'	3	홈 패 션	180	'	3
기계자수	40	3개월	2	가정요리	120	'	2
한 복	100	'	2	출장요리	60	'	1
도 배	40	'	2	기계누비	20	'	1

- 사 업 비 : 72,000천원

□ 기대효과

- 여성 경제 활동 증대로 지역사회 발전 도모
- 수료후 취업알선 및 자영업 지도를 통한 경제적 자립기반 조성

2. 교양 취미 교육

□ 목 적

- 여성의 지적 능력 함양으로 자아실현 확대
- 잠재능력 개발로 건전한 여가 선용

□ 방 침

- 여성의 특기 개발을 위한 기회 제공
- 1인 1기 취미생활을 통한 정서 지도
- 계층별 여성의 참여를 위한 야간반 운영

□ 추진계획

- ○ 과 목 : 9개과목 2,100명
- 대 상 : 18세 이상의 도내 거주 여성
- 지도교사 : 과목별 전문 외래강사
- 과목별 운영 계획

과 목	계획인원	기 간	기별	과 목	계획인원	기 간	기별
계	2,100			서 예	600	년 중	12
한 문	120	4개월	3	목 화	240	'	12
영 어	180	'	3	도 자 기	120	3개월	3
일 어	150	'	3	한지그림공예	50	'	2
꽃 꾀 이	600	년 중	12	전통예절	40	'	2

- 사 업 비 : 52,000천원

□ 기대효과

- 여성의 잠재능력 개발을 통한 여가선용 확대
- 선진적 여성을 위한 교양 취미 교육실시로 자아 실현

일 반 사 업

1. 가족교실

□ 목 적

- 슬기로운 부모, 바람직한 자녀의 가치관 확립
- 건전가정 육성을 위한 의식 형성

□ 방 침

- 모자가 함께 참석 강의와 실제 훈련 진행
- 주제별 전문가 초빙 지도

□ 추진계획

- 기 간 : '95. 8월중 (1박 2일)
- 대 상 : 국민학교 자녀와 어머니
- 인 원 : 100명 (어머니 50명, 자녀 50명)
- 장 소 : 도민 교육원
- 사 업 비 : 2,000천원

□ 기대효과

- 효과적인 교육운영으로 건강가족 구성 역할 제고
- 가정과 가족의 중요성 인식으로 올바른 가정풍토 조성

2. 의식 교양 강좌

□ 목 적

- 여성 의식 함양을 위한 시대성 교육 강화
- 여성의 올바른 가치관 확립으로 건전사회 조성

□ 방 침

- 시대성과 현실 감각에 맞는 주제 선정
- 전문가 초빙을 통한 회관 교육 수강생에 건전의식 함양

□ 추진계획

- 기 간 : 격월 (년 6회)
- 대 상 : 회관 교육 수강생 및 일반 여성
- 계획인원 : 800명
- 내 용 : 여성과 법률, 생활경제, 자녀교육, 환경보호의식, 가정관리, 여성과 직업 등
- 사 업 비 : 600천원

□ 기대효과

- 다양한 의식 교양 강좌로 여성의 사회적 진출 기회 제공
- 올바른 가치관 확립을 통한 건전한 의식 함양

3. 여성 전문 기능인 양성

□ 목 적

- 우수 수강생의 전문기능인 양성으로 대회출전 상위입상 유도
- 우수 기능인의 사회참여 유도 및 지역경제 활성화 일익 도모

□ 방 침

- 전문기능인 발굴육성 및 사회참여 의욕 고취
- 기능인력 저변 확대 유도 및 기능인 우대 지원

□ 추진계획

- 기 간 : 년 중
- 대 상 : 3개공과 (수자수, 기계자수, 한복)
- 인 원 : 전국대회 12명, 지방대회 30명
- 내 용 : 평가전 개최 2회
출전선수 산업체 견학 (10월중) : 1박 2일
- 사 업 비 : 17,000천원

□ 기대효과

- 여성 우수 기능인력 양성 배출
- 전문 기능인 사회참여를 통한 지역경제 활성화 도모

4. 동호인 그룹 운영

□ 목 적

- 동호회별 그룹 육성으로 지역사회 발전 기여
- 그룹 활동을 통한 자생능력 배양과 화합 결속

□ 방 침

- 회관 교육 수료생 중심 동호회 구성
- 소속감 부여로 민, 관 공감대 조성

□ 추진계획

- 구 성 : 소그룹 동호회별 구성 협의회 조직
- 인 원 : 200명
- 대 상 : 회관 교육수료생, 기존 자생조직 흡수
- 협의회 발족 : 3월중
- 내 용
 - 그룹별 특기 발표회
 - 친목 및 사회봉사 활동
 - 지역 문화예술 활동 참여
 - 분야별 여성 전문 인력으로 활동
- 사업비 : 1,200천원

□ 기대효과

- 그룹별 사회활동을 도모하여 여성 활동 증대
- 여성의 교육 및 사회봉사 홍보로 교육효과 배양

5. 작품전시회 개최

□ 목 적

- 개인의 소질과 특기 발굴로 자아 실현
- 솜씨자랑과 비교평가를 통한 자신감 부여

□ 방 침

- 개관 행사로 분위기 조성 및 수강생의 참여 유도
- 일반인의 관람으로 회관 교육 사업 홍보

□ 추진계획

- 기 간 : 10월중 (2일간)
- 장 소 : 여성회관
- 전시작품 : 자수의 15개 부문 1,000여점
- 대 상 : 회관 교육 수강생
- 내 용
 - 전시작품 공개 관람 및 우수작 시상
 - 지역 여성 화합분위기 제공
- 사 업 비 : 4,200천원

□ 기대효과

- 수강생의 교육을 통한 기술 발휘로 의욕 제고
- 자신감 부여를 통한 사회진출 유도 및 일반인에 회관사업 홍보

6. 예식장 운영

□ 목 적

- 건전하고 검소한 결혼 풍토 조성
- 허례허식 없는 가정의례 시범 예식장 운영

□ 방 침

- 영세, 서민층 주민 우선 대여
- 건전한 시범 예식장 운영

□ 추진계획

- 목 표 : 년 400건
- 세 입 : 4,000천원
- 운영기간 : 년 중
- 대 상 : 도내 전주민

□ 기대효과

- 저렴한 예식 비용으로 주민의 경제적 부담 경감
- 과소비 낭비억제 및 근검 절약 풍토 조성

상 담 사 업

1. 가정 생활 상담

□ 목 적

- 부녀자의 신상 및 생활상담으로 건전 가정 육성
- 개인 및 집단 상담을 통한 문제 발생의 미연 방지

□ 방 침

- 전문 상담원 배치
- 내방, 방문, 전화, 서신 상담으로 내실 운영

□ 추진계획

- 목 표 : 600건
- 대 상 : 일반 부녀자 및 요보호 여성
- 내 용 : 신상, 구직, 취업, 자녀 문제
- 조 치 : 조언지도, 취업, 부업알선, 유관기관 의뢰

□ 기대효과

- 상담을 통한 건전가정 육성과 건전가족 조성
- 상담사업으로 사회 및 가정문제 발생 사전 억제

2. 전문 직업반 운영

□ 목 적

- 취업 희망 여성에게 전문 직업 기회 제공
- 여성 경제 활동의 강화로 산업인력 확충

□ 방 침

- 홍보활동 강화 및 다양한 취업 정보 제공
- 회관 교육 및 상담사업과 병행 추진

□ 추진계획

- 운영기간 : 년 중
- 전문직종 : 출장요리사, 도배사, 기타 회관 교육 과목
- 인 원 : 50명 (출장요리사 20명, 도배사 30명)
- 내 용 : 취업 희망 여성에 대한 취업 정보 제공
구인 구직자의 신속한 연결 및 전문 직업교육 실시
- 사 업 비 : 400천원

□ 기대효과

- 여성의 취업 기회 제공으로 경제 활동 증대
- 전문 직종의 여성 취업, 부업으로 여성능력 신장

특 수 사 업

1. 환경보호 교실 운영

□ 목 적

- 환경보호 의식 제고를 위한 범여성 운동 전개
- 전 여성의 지역사회 발전 동참 유도

□ 방 침

- 환경 보호 회원의 정예화
- 근검 소비절약과 환경보호 생활화의 실천

□ 추진계획

- 기 간 : 년 중
- 대 상 : 전 수강생
- 추진계획 : 의식교육 (2000명), 자연정화 활동 (8회),
환경의식 교양강좌 (수시), 환경시설 및 업체견학 (1회)
- 추진내용 : 폐 식용유 수거 무공해 비누제작 및 보급
알뜰시장 운영 (10회), 수범사례 발표 및 토론회 (1회)
환경보호 우수자 표창 (1회)
- 사업비 : 3,000천원

□ 기대효과

- 환경보호 활성화 의식 제고
- 근검절약 생활화를 통한 범도민 실천 분위기 확산