



2022. 1.

2022년도 주요업무계획

목 차

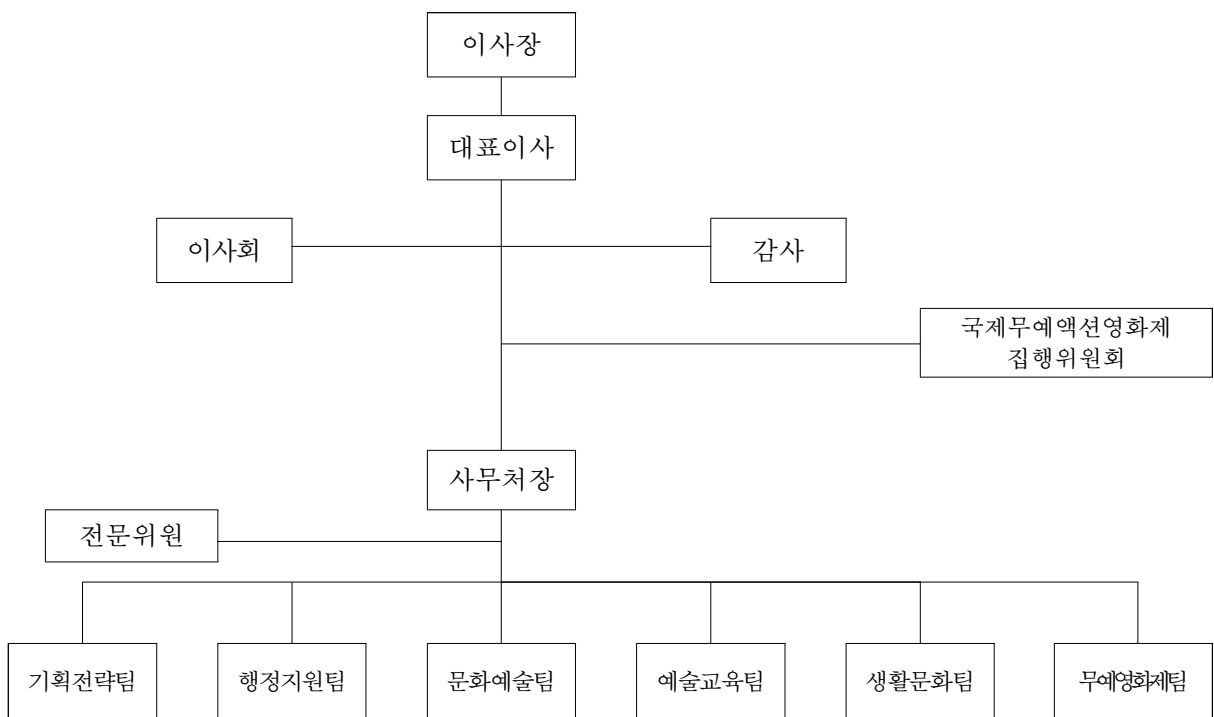
| | |
|----------------------------------|----|
| I . 일반현황 | 1 |
| 1. 조직 및 정원 | 1 |
| 2. 주요업무 | 2 |
| 3. '22년도 예산현황 | 3 |
| 4. 임원현황 | 4 |
| II . '21년도 성과평가 및 시사점 | 5 |
| III . '22년도 비전과 추진전략 | 6 |
| IV . 전략목표 추진계획 | 7 |
| 1. 지원의 다양화를 통한 창의적 예술활동 촉진 | 7 |
| 2. 능동적 참여를 통한 문화예술의 일상화 | 14 |
| 3. 지역문화의 가치 강화 | 22 |
| 4. 전문화를 통한 문화재단의 혁신 | 27 |
| V . 주요 현안사업 | 31 |
| VI . '22년 달라지는 제도·시책 | 34 |

I . 일반현황

1. 조직 및 정원

□ 조 직

- 임 원 : 16명(이사장, 대표이사, 이사 12, 감사 2)
- 사무처 : 28명(대표이사, 사무처장, 6팀 26명)
- 기구표



□ 정·현원

- 정원 : 29명(현원 28명)

| 정 원 (현 원) | | | | 정 원 외 | |
|-----------|---------|---------|--------|-------|--------|
| 소계 | 대 표 이 사 | 파 견 공무원 | 일반직 | 소계 | 단기 기간제 |
| 29(28) | 1(1) | 3(3) | 25(24) | 8 | 8 |

※ 대표이사(비상임), 공무원 파견 3명(6급 2명, 7급 1명)

2. 주요업무

● 기획전략팀

- 주요업무계획, 문화예술정책 수립 및 연구조사, 위원회 운영
- 공모사업, 경영평가 및 성과관리, 대외 관계기관 업무
- 예산, 조직관리, 이사회 및 정관 등 제·개정 업무, 재단 홍보

● 행정지원팀

- 인사, 결산, 지역문화진흥기금 관리 운영
- 급여, 회계, 재무 및 공인, 보안 등 재산관리에 관한 사항
- 직원교육, 윤리경영, 복무관리, 도 위탁시설 관리 및 운영

● 문화예술팀

- 문화예술육성지원, 우수창작 및 청년예술활동 지원
- 공동창작작품지원, 기획 및 국제 지원, 온라인 미디어 예술활동지원
- 창작거점공간지원, 공연장 상주단체 육성지원

● 예술교육팀

- 충북문화예술교육지원센터 운영
- 문화예술교육거점 지원, 꿈다락토요문화학교 및 지역특성화문화예술교육 지원
- 헬로우아트랩, 유아문화예술교육 지원 및 문화예술교육사역량강화 사업

● 생활문화팀

- 예술동호회 활동지원사업, 생활문화플랫폼 사업
- 찾아가는 문화활동 지원, 문화가 있는 날 사업
- 통합문화이용권 사업 및 지역 주관처 운영, 콘텐츠 누림터 사업

● 무예영화제팀

- 무예액션영화제 기획, 편성, 개최, 홍보 등
- 국제경쟁부문 등 무예액션영화 연계 공모전 운영
- 영상위원회 등 영상미디어 산업 지원

3. '22년도 예산현황

□ 총괄

(단위 : 천원)

| 계 | 일반회계 | 기금회계 | 비고 |
|------------|------------|------------|----|
| 45,970,216 | 15,926,661 | 30,043,555 | |

□ 수입현황

(단위 : 천원)

| 구분 | 예산액 | 전년도 예산액 | 증△감 | 비고 |
|-----------------|-------------------|-------------------|------------------|----|
| 계 | 15,926,661 | 14,116,565 | 1,810,096 | |
| 일반회계 | | | | |
| 국비보조금 | 5,089,580 | 4,106,940 | 982,640 | |
| 자치단체보조금 | 7,217,269 | 8,478,934 | △1,261,665 | |
| 도출연금 | 3,368,812 | 1,342,691 | 2,026,121 | |
| 기금회계수입금등 | 251,000 | 188,000 | 63,000 | |
| 계 | 30,043,555 | 29,898,219 | 145,336 | |
| 기금회계 | | | | |
| 이자수입 | 320,186 | 285,352 | 34,834 | |
| 기타수입(전년도 법인세환급) | 61,588 | 81,223 | △19,635 | |
| 예치금회수 | 29,661,781 | 29,531,644 | 130,137 | |

□ 지출현황

(단위 : 천원)

| 구분 | 예산액 | 전년도 예산액 | 증△감 | 비고 |
|-------------|-------------------|-------------------|------------------|----|
| 계 | 15,926,661 | 14,116,565 | 1,810,096 | |
| 일반회계 | | | | |
| 대행사업비 | 12,306,849 | 10,681,874 | 1,624,975 | |
| 목적사업비 | 2,145,000 | 2,082,000 | 63,000 | |
| 일반관리비 | 1,464,812 | 1,342,691 | 122,121 | |
| 예비비 | 10,000 | 10,000 | - | |
| 계 | 30,043,555 | 29,898,219 | 145,336 | |
| 기금회계 | | | | |
| 시군 문화예술활동지원 | 135,000 | 135,000 | - | |
| 일반회계전출금 | 241,000 | 178,000 | 63,000 | |
| 예치금 | 29,667,555 | 29,585,219 | 82,336 | |

4. 임원현황

| 구분 | 성명 | 소속 및 직위 | 비고 | |
|------------|------------|------------|-----------------|--|
| 이사장 | 이시종 | 충청북도지사 | | |
| 대표이사 | 김승환 | 충북대학교 명예교수 | | |
| 이사 (12) | 선임직 (9) | 김경인 | 前 충주예총 회장 | |
| | | 신동학 | 충청북도문화원연합회 사무처장 | |
| | | 임승빈 | 前 충북예총 회장 | |
| | | 김기현 | 前 충북문화예술포럼 대표 | |
| | | 신찬인 | 충청북도청소년종합진흥원장 | |
| | | 권태희 | 충북문화관광해설사협회 회장 | |
| | | 이용미 | 우민아트센터 관장 | |
| | | 서상규 | 서원대학교 교수 | |
| | | 장현봉 | 주)동신폴리캠 대표 | |
| | 당연직 (3) | 박순영 | 충청북도 문화체육관광국장 | |
| | | 김두환 | 충주시 부시장 | |
| | | 권영주 | 옥천군 부군수 | |
| 감사 (2) | 선임직 | 임상혁 | 태울회계법인 회계사 | |
| | 당연직 | 김진석 | 충청북도 문화예술산업과장 | |

Ⅱ. '21년도 성과평가 및 시사점

1. '21년도 성과평가

□ 잘된 점

- 예술인·예술단체 지원을 통한 도민 문화향유권 신장
 - 65,110건 8,076백만원 지원, 참여자 13,589명, 향유자 294,105명
- 예술인과 함께하는 예술인복지 사업 추진
 - 창작공간 임차료 지원 30건 충북 예술인 실태조사, 예술활동증명 2,170명 * 20년 대비 49% 증
- 예술현장중심 정례적 소통창구(정책협력협의회:문화예술계·언론·재단) 운영
 - 현장중심 지원제도 도입(개인:창작활동비 편성확대, 단체:최소지원금 상향)
- 유관기관 협업 추진으로 문화예술교육 저변 확대
 - 도내 예비 문화예술교육 인력 현장 실습 기회 확대(한국교통대 등)
 - 법원의 복지·후견적 기능 다양화를 위한 수요자 중심 문화예술교육 프로그램 운영 (청주지방법원 참여 소년보호사건 대상 20가족 전원 불처분 판결)
- 제3회 충북국제무예액션영화제 위상 제고
 - 국제 경쟁부문 신설로 총 67개국 556편 장·단편 영화 출품 참여 → 36편 선정
- 도심 속 문화거리 조성
 - 충북문화관, 대성로 122번길 활성화를 위한 문화예술공간 및 행사 추진
- 공모사업 유치률 통한 국비확보
 - 한국메세나협회 등 6개 중앙기관 7개 사업 1,706백만원(국비1,206백만원)
- 직원 복지 향상을 위한 다양한 시책 추진
 - 최초 노사협약 체결 (가족돌봄휴직, 건강검진 신설, 경력환산 기준 마련)
- 충북문화재단 설립 10주년 기념사업 추진
 - 충북 문화정책토론회 3회, 10년간의 주요성과 기록을 위한 백서 편찬 등

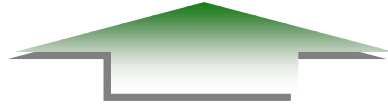
2. 시사점

- 충북문화재단 설립 10년의 성과로 비추어 볼 때 문화예술지원으로 도민의 문화향수권 신장을 이루었으며, 향후 광역문화재단으로서의 역할강화를 위해서 연구 및 통계, 문화예술공간운영, 기업후원(메세나) 등의 분야의 강화가 필요함

Ⅲ. '22년도 비전과 추진전략

비
전

예술로 행복한 도민, 문화로 꽃피는 충청북도



창의성 일상성 지역성 전문성

| | | | | |
|--------|-------------------------|----------------------|--------------|------------------|
| 전 략 | 지원의 다양화를 통한 창의적 예술활동 촉진 | 능동적 참여를 통한 문화예술의 일상화 | 지역 문화의 가치 강화 | 전문화를 통한 문화재단의 혁신 |
|--------|-------------------------|----------------------|--------------|------------------|

| | | | | |
|------------------|--------------------------|-------------------------|-------------------|-----------------------|
| 이 행 과 제 | ① 선택과 집중을 통한 전략적 지원 | ① 삶의 질 향상을 위한 생활 문화향유 | ① 충북 문화 정책 연구 | ① 경영시스템 혁신 및 업무효율화 추진 |
| | ② 융합과 협업 실험을 통한 예술 외연 확장 | ② 일상 속 문화 안전망 구축 | ② 지역을 연결하는 충북문화재단 | ② 소통과 존중의 조직문화 조성 |
| | ③ 환경과 여건을 고려한 지원 | ③ 충북문화예술교육 지원 센터 운영 안정화 | ③ 지역 특화 콘텐츠 개발 | ③ 경영 전략 수립 |
| | ④ 문화 복지 기반 구축 | ④ 새로운 지역문화예술환경 구축 | ④ 충북 문화 균형 발전 | ④ 충북문화재단 정책 및 사업 홍보 |
| | ⑤ 문화 다양성 산화 | ⑤ 충북문화예술교육 저변확대 | ⑤ 문화거점공간 역할 강화 | |

IV. 전략목표 추진계획

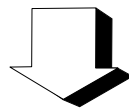
◎ 전략목표 1

지원의 다양화를 통한 창의적 예술활동 촉진

여 건

- 문화민주주의 확산에 따른 지역문화예술의 다양성 포용 요구 확대
- 노령화, 계층·지역 간 창작여건과 문화향유 격차 지속
- 사회경제변화에 따른 예술창작 환경의 급격한 변화
- 예술인복지법, 예술인고용보험등 예술인복지에 대한 관심 증대
- 창조성의 원천으로서 문화다양성의 가치존중 필요

➔ 지속가능한 문화예술 창작 환경 구축을 위한 지원체계 정립



이 행 과 제

- 1 선택과 집중을 통한 전략적 지원
- 2 융합과 협업, 실험을 통한 예술외연 확장
- 3 환경과 여건을 고려한 지원
- 4 문화복지 기반구축
- 5 문화다양성 확산

1 선택과 집중을 통한 전략적 지원

□ 문화예술육성 지원사업

- 사업량 : 220건 내외
- 사업비 : 1,000백만원(도 출연금)
- 사업분야 : 문학, 시각, 공연, 다원
- 지원대상 : 예술인 및 예술단체
- 사업내용 : 안정적으로 예술활동에 전념할 수 있는 기반을 마련하고 예술활동 독려를 위하여 지원

□ 우수창작활동 지원사업

- 사업량 : 35건 내외
- 사업비 : 400백만원(도 출연금 232, 재단기금 168)
- 사업분야 : 문학, 시각, 공연, 다원
- 지원대상 : 전문예술인 및 전문예술단체
- 사업내용 : 예술활동 가치를 확장시킬 수 있는 기획력과 창작력을 필요로 하는 작품 제작·발표 지원

□ 청년예술가 창작활동 지원사업

- 사업량 : 16건 내외
- 사업비 : 90백만원(도비)
- 사업분야 : 문학, 시각, 공연, 다원
- 지원대상 : 만19세~만39세의 충북 거주 또는 연고가 있는 예술인
 - 일반 : 충북에서 예술창작 활동 계획이 있는 청년예술가
 - 연속 : 2021년 청년예술가창작지원사업 선정자
- 사업내용 : 도내 연고가 있는 청년예술가의 창작활동비 지원

□ 청년예술단체 지원사업

- 사업량 : 12건 내외
- 사업비 : 80백만원(도 출연금)
- 사업분야 : 문학, 시간, 공연, 다원
- 지원대상 : 청년으로 구성된 문화예술단체
- 사업내용 : 실험적이고 독창적인 사업을 추진하는 청년예술 단체의 예술활동비 지원

□ 충북 미술가 서울전시회 지원사업

- 사업량 : 7건 내외
- 사업비 : 50백만원(도비)
- 지원대상 : 서울에서 전시 계획이 있는 시각분야 예술가
- 지원내용
 - 일반 : 개인전 3회 이상(서울지역 개인전 1회 포함) 실적이 있는 작가
 - 성장 : 충북문화재단 청년예술가창작지원사업 ‘시각예술’ 분야에 선정된 이력이 있는 작가
- 사업내용 : 도내 작가들이 서울에서 작품을 전시·홍보할 수 있는 기회 제공

2 융합과 협업, 실험을 통한 예술외연 확장

□ 공동창작 공연작품 지원사업

- 사업량 : 3건 내외
- 사업비 : 150백만원(도 출연금)
- 사업분야 : 공연예술(연극, 무용, 음악, 전통예술)
- 지원대상 : 다양한 분야와 공동 협업이 가능한 문화예술단체
 - 일반 : 2개 이상의 협업 단체와 함께 창작공연작품 제작 가능 단체
 - 연속 : 2021년 공동창작작품지원사업 선정단체
- 사업내용 : 서로 다른 분야의 예술단체의 협업을 통해 특화된 창작공연작품 개발

□ 중복형 기획 지원사업

- 사업량 : 6건 내외
- 사업비 : 150백만원(도 출연금)
- 사업분야 : 문학, 시각, 공연, 다원
- 지원대상 : 문화예술단체
- 사업내용 : 사회적 이슈를 예술가의 언어로 해석하는 프로젝트, 예술적 실험을 전제로 하는 예술활동, 리서치, 기획·연구 지원

□ 국제 지원사업

- 사업량 : 5건 내외
- 사업비 : 50백만원(도 출연금)
- 사업분야 : 문학, 시각, 공연, 다원
- 지원대상 : 국내·외 교류 및 진출 계획이 있는 문화예술단체
- 사업내용 : 도내 문화예술단체의 해외진출 기회를 마련하고, 교류활동을 지원

□ 온라인미디어 예술콘텐츠 제작·활용

- 사업량 : 22건 내외
- 사업비 : 300백만원(도비)
- 사업분야 : 문학, 시각, 공연
- 지원대상 : 충북도내 예술가 및 예술단체
- 사업내용
 - 기존의 오프라인 중심 예술활동을 벗어나 온라인미디어로 공유할 수 있는 문화예술 분야의 콘텐츠 기획·제작 지원
 - 환경변화에 적응 및 창작 저변확대를 위한 디지털 콘텐츠, 기술관련 교육 및 큐레이션, 컨설팅 제공

3 환경과 여건을 고려한 지원

□ 공연장 상주단체 육성 지원사업

- 사업량 : 6건 내외
- 사업비 : 568백만원(도비)
- 사업분야 : 공연예술(연극, 무용, 음악, 전통예술)
- 지원대상 : 도내 공공 공연장 및 공연예술단체
- 사업내용 : 공공 공연장의 가동률 증대로 운영 활성화 도모, 공연예술단체의 안정적인 환경 속에서 초연 창작품 개발 및 우수작품 발표 기회 제공

□ 창작 거점 공간 지원사업

- 사업량 : 3건 내외
- 사업비 : 100백만원(도 출연금)
- 사업분야 : 문학, 시각, 다원
- 지원대상 : 창작공간을 보유하고 있는 문화예술단체
- 사업내용 : 문화예술 창작공간을 보유한 단체의 창작활동 및 교류협력 활동 등을 지원하여 문화예술 현장 활성화

4 문화복지 기반구축

☐ 예술활동증명 등록 지원 추경 확보

- 지원대상 : 도내 문화예술인
- 사업비 : 30,000천원
- 목표 : 2,500명
- 사업내용
 - 도내 예술인 대상 예술활동증명 등록지원 및 행정검토, 문화복지 정보 안내
 - 재단 방문이 어려운 예술인 대상 찾아가는 예술활동증명 등록지원서비스 운영

찾아가는 예술활동증명 등록지원서비스

- 재단 방문이 어려운 예술인 대상 10명 내외 예술단체, 권역별 예술인이 사전 신청을 통해 직접 방문하여 예술활동증명 등록신청 지원 및 문화복지 관련 정보 안내 서비스
- (예술활동증명) 예술인복지사업 참여를 위한 기본절차로, 예술인복지법상 예술을 '업'으로 하여 예술활동을 하고 있음을 확인하는 제도

☐ 예술인 창작활동 준비금 지원사업

- 사업량 : 50명
- 사업비 : 110백만원(도비)
- 지원대상 : 예술 외적 요인으로 인해 창작활동에 어려움을 겪고 있는 예술인
- 사업내용 : 안정적인 창작준비금을 지원하여 창작활동 보호

☐ 예술인 파견지원사업-예술로(路) 공모

- 사업량 : 예술인 25명, 참여기관 5곳
- 지원대상 : 리더예술인, 참여예술인, 참여기관
- 사업내용 : 기업과 예술가의 예술협업 활동을 통한 예술의 사회적 가치 확산 및 다양한 예술 직무영역 개발

※ 한국예술인복지재단 지정 공모 예정

□ 예술창작공간 임차료 지원사업

- 사업량 : 30건(개인 24, 단체 6)
- 사업비 : 63백만원(재단기금)
- 지원대상 : 충북 거주 예술활동을 하는 예술인 및 단체
- 사업내용 : 예술인 및 예술단체 창작활동공간 임차료 지원

5 문화다양성 확산

□ 충북 문화다양성 사업

- 사업량 : 1개
- 사업비 : 16백만원(도비)
- 사업대상 : 충북 도민, 문화예술 종사자
- 사업내용 : 문화다양성전문인력 양성 및 도민 대상 문화다양성 인식 개선 프로그램 운영

□ 무지개다리 사업 공모

- 사업량 : 6개 프로그램
- 사업비 : 58백만원(국비 48, 재단기금 10)
- 사업대상 : 세대, 국적, 지역 등 소수집단 및 일반도민
- 사업내용 : 문화다양성 보호, 가치 확산과 문화다양성에 기반을 둔 문화예술 프로그램 발굴 및 지원

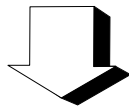
◎ 전략목표 2

능동적 참여를 통한 문화예술의 일상화

여 건

- 향유자이자 능동적 참여자로서의 도민역할 증대
- 다양한 문화 활동 사업 추진으로 일상이 문화가 되는 생활문화 환경조성
- 예술교육의 창의적 감각과 문화교육의 사회적 가치로서의 역할을 확장하는 문화예술교육 정체성 확립

➔ 일상이 문화가 되는 삶을 위한 참여기회 확대와
충북형 문화예술교육을 통한 생활 속 예술 감수성 강화



이 행 과 제

- 1 삶의 질 향상을 위한 생활문화 향유
- 2 일상 속 문화안전망 구축
- 3 충북문화예술교육지원센터 운영 안정화
- 4 새로운 지역 문화예술교육 환경 구축
- 5 충북 문화예술교육 저변 확대

1 삶의 질 향상을 위한 생활문화 향유

□ 생활문화플랫폼 사업

- 사업량 : 1식
- 사업대상 : 충북 생활문화유관기관(기초문화재단, 문화원, 생활문화센터 등)
- 사업내용
 - 생활문화유관기관 협의체 구성(생활문화센터, 사회복지관 등)
 - 유관기관 담당자 네트워크 간담회 및 기획회의 추진

□ 콘텐츠누림터 유지강화 사업 공모

- 사업량 : 공간(2개) 운영 및 기획 프로그램 추진
- 사업비 : 150백만원(국비90, 도비60)
- 지원대상 : 공간별 콘텐츠 생산자 및 일반 도민
- 사업내용
 - 문화예술콘텐츠 창작 및 향유를 위한 복합문화공간 운영
 - 지역민 대상 문화예술콘텐츠 창작 환경 조성
 - 유관 기관 협업 및 지역 특성을 반영한 충북형 콘텐츠 창작 활성화

□ 생활문화동호회 활성화사업 추경 확보

- 사업량 : 350개 동호회
- 사업비 : 금500,000천원(도비)
- 지원대상 : 도내 예술동호회, 생활문화유관기관, 문화코디네이터
- 사업내용
 - 생활문화기획형 활동지원(공동발표회, 작은축제, 사회공헌활동 등)
 - 전문강사를 동호회에 파견하여 동호회원들의 역량 강화
 - 생활문화동회 자율적인 수업진행을 생활문화 거점공간 활용사업
 - 생활문화 예술인들의 가치경험 제공을 위한 생활문화 창의 예술캠프 운영(신규)

2 일상 속 문화안전망 구축

□ 통합문화이용권 사업

- 사업량 : 84,579명(1인 10만원 지급)
- 사업비 : 8,457백만원(국비 6,017 지방비 2,440)
- 지원대상 : 기초생활 보장 수급자, 법정 차상위계층 등 문화 소외계층
- 사업내용
 - 문화향유를 위한 문화누리카드 발급 및 이용 지원
 - 가맹점 운영 및 관리를 통한 문화누리카드 사용 활성화
 - 문화누리카드 이용자 편의 서비스 제공 기획프로그램·홍보 추진

□ 찾아가는 문화활동 지원사업

- 사업량 : 94개 단체
- 사업비 : 295백만원(도비)
- 지원대상 : 5개 분야(연극, 무용, 음악, 전통예술, 다원예술)
- 사업내용
 - 문화적으로 소외된 지역과 대중 밀집 지역을 대상으로 양질의 문화예술공연 제공
 - 도민 문화향유 기회 확대 및 예술단체의 문화활동 의욕 고취

□ 문화가 있는 날 확산을 위한 대응 추경확보/공모대응

- 사업량 : 2건
- 대상사업
 - 문화가 있는 날 “통.통.통”사업(도비, 추경확보)
 - 문화가 있는 날 청춘마이크 사업(국비, 공모)
- 사업내용
 - 도민 및 지역특성을 기반으로 도농이 상생하는 프로그램 진행
 - 청년예술가 지원 및 도민 참여를 통한 문화가 있는 날 활성화

3 충북문화예술교육지원센터 운영 안정화

□ 문화예술교육 제2차 종합계획 연구용역 신규

- 사업량 : 1식(전문 연구기관 용역)
- 사업비 : 70백만원(국비)
- 사업내용
 - 문화예술교육 지원법 제6조(문화예술교육 종합계획 수립 등) 근거 2023년부터 2027년 5개년 문화예술교육 종합계획 수립
 - 문화예술교육에 대한 인식 제고 및 문화예술교육 개발 및 지원 등

□ 지원센터 운영 성과 확산 및 홍보 강화

- 사업량 : 4개 사업
- 사업구분 : 축제 및 정책 주간, 웹진 발간, 온라인 홍보 구축
- 사업내용
 - (1) 충북문화예술교육 축제 및 정책주간
 - 사업량 : 2회(축제 1 / 정책주간 1)
 - 사업내용 : 축제(특강/수업/전시), 정책(우수사례 공모/포럼)
 - (2) 충북문화예술교육지원센터 웹진 발간
 - 사업량 : 6회 발간, 1식(전문 운영기관 용역)
 - 사업내용 : 편집단 구성 및 운영, 웹진 발간 및 배포 등
 - (3) 온/오프라인 홍보 시스템 구축
 - 사업량 : 3개 사업
 - 사업내용 : 센터 홈페이지 운영, 블로그, 언론보도 확대

□ 충북문화예술교육지원센터 자문위원회 운영

- 사업량 : 연 2회 운영(상반기 1, 하반기 1)
- 구성인원 : 10인 이내(충북 6, 충북 외 4)
- 사업내용
 - 충북문화예술교육 지원센터 운영 및 방향 자문
 - 환경에 맞는 충북 문화예술교육 정책 수립 및 운영 자문

□ 충북문화예술교육 협력망 구축 사업

- 사업량 : 4개 사업
- 협력기관 : 교육청, 도내 대학, 육아종합센터, 도내 기초재단
- 사업내용
 - 학교와 연계한 문화예술교육 협업사업 추진(교육청)
 - 광역과 기초 문화예술교육 지원센터 공동사업 추진
(청주시문화산업진흥재단/충주중원문화재단/제천문화재단)
 - 문화예술교육사 현장실습 과정 연계협력(교육사 인증대학)
 - 영유아 대상 문화예술교육 공동사업 추진(육아종합지원센터)

□ 충북문화예술교육 지원사업 통합 평가 운영

- 사업량 : 1식(전문 연구기관 용역)
- 사업비 : 50백만원(국비)
- 대상사업 : 6개(문화예술교육거점지원 외 5개)
- 사업내용 : 문화예술교육 지원사업 현장 전문가 평가 및 모니터링,
관계자 및 참여자 만족도 조사

4 새로운 지역 문화예술교육 환경 구축

□ 충북문화예술교육거점 지원사업

- 사업량 : 6개 단체(기존형 2, 신규형 4 / 단체당 35~70백만원)
- 사업비 : 280백만원(도비)
- 지원대상 : 거점 공간을 보유한 문화예술기관 및 단체
- 사업내용
 - 지역의 문화적 특성을 반영한 문화예술교육 콘텐츠 발굴로 지역주민들과 지속 가능한 문화예술교육 거점 기반 조성
 - 지역의 자원을 반영한 문화예술교육 활동 지원(실행, 연구 등)
 - 기존형(3년차)과 신규형(2년차) 평가를 통한 연속지원

문화예술교육 거점 정의

- 지역 내에 문화예술교육을 활성화하기 위한 환경을 조성하고 이를 위한 협력의 구조를 만드는 유·무형의 플랫폼으로서의 역할
- 꿈다락 토요문화학교나 지역특성화 문화예술교육 지원사업과는 다른 차원으로 수동적인 지원 수행 주체에서, 적극적인 문화예술교육 환경을 만들어나가는 주체가 발굴·성장하는 과정

□ 문화예술교육 연구개발 사업 '헬로우 아트랩'

- 사업량 : 10개 단체 내외(단체당 5~10백만원)
- 사업비 : 101백만원(도비)
- 지원대상 : 문화예술교육단체 및 개인(현장 활동가 중심)
- 사업내용
 - 문화예술교육 현장 주체들의 자발적 연구와 실험을 통한 충북형 문화예술교육 프로그램 개발 지원
 - 주제랩&교강사랩 운영, 연구학교 및 리드예술인 제도 운영

□ 유아문화예술교육 지원사업

- 사업량 : 4개 기관 내외(기관당 50백만원 이내)
- 사업비 : 200백만원(도비)
- 지원대상 : 도내 문화시설(공연장, 미술관, 박물관, 도서관, 문화의 집 등)
- 교육대상 : 도내 영·유아 교육기관 및 담당 교사
- 사업내용
 - 다양한 문화시설을 활용한 유아대상 문화예술교육 프로그램 지원
 - 개정 누리과정(유아·놀이 중심)을 반영한 프로그램 운영 등

□ 충북문화예술교육 가족예술캠프

- 사업량 : 7회 이내(4월부터 매월 1회 개최)
- 사업비 : 14백만원(도비)
- 사업대상 : 유아, 초중고, 중장년층, 노인 등 일반 도민
- 사업내용
 - 기후변화에 따른 환경을 주제로 한 문화예술교육 캠프 운영
 - 비대면 환경키트 체험, 대면 프로그램 추진 등 통합 추진

5 충북 문화예술교육 저변 확대

□ 지역특성화 문화예술교육 지원사업

- 사업량 : 23개 단체 내외(단체당 18~25백만원)
- 사업비 : 450백만원(도비)
- 지원대상 : 도내 문화예술교육 기관 및 단체
- 교육대상 : 도내 성인, 장애인, 이주민 등
- 사업내용 : 지역 및 마을 문화자원을 활용하여 교육대상의 특성을 반영한 프로그램 지원

□ 꿈다락 토요문화학교 지원사업

- 사업량 : 23개 단체 내외(단체당 18~25백만원)
- 사업비 : 450백만원(도비)
- 지원대상 : 도내 문화예술교육 기관 및 단체
- 교육대상 : 도내 아동·청소년 및 그 가족
- 사업내용 : 토요일을 활용, 가족과 또래가 소통하며 즐길 수 있는 창의적 문화예술교육 프로그램 지원

□ 문화예술교육사 현장역량강화 사업

- 사업량 : 5개 기관 내외(기관당 30백만원 이내)
- 사업비 : 172백만원(국비 86, 도비 86)
- 지원대상 : 도내 문화시설(공연장, 미술관, 도서관, 문화의 집 등)
- 사업내용 : 문화시설에 문화예술교육사를 배치하여 문화예술교육 프로그램 운영 지원

문화예술교육사 정의

- 문화예술교육사는 예술가로서의 전문성과 교육가로서의 역량 및 자질을 갖춘 전문 인력을 의미하는 국가자격제도(문화예술교육 지원법 제2조제5호)

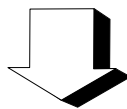
◎ 전략목표 3

지역문화의 가치 강화

여 건

- 충북문화정책연구를 통한 기초자료 및 지향점 제시 필요
- 기초재단 및 지자체와의 협력강화를 통한 충북문화예술 광역 클러스터 구축이 필요
- 충북의 정체성과 문화예술을 접목한 충북특화콘텐츠의 필요
- 문화예술의 청주집중현상을 해소하여 도내 문화균형발전을 추구
- 도내 문화예술인들이 자유롭게 예술창작활동을 펼칠 수 있는 공간운영 지원 강화

➔ 충북의 고유한 가치에 기반을 두고 다양성을 유지하는 지역문화



이 행 과 제

- 1 충북문화 정책연구
- 2 지역을 연결하는 충북문화재단
- 3 지역특화 콘텐츠 발굴
- 4 충북문화 균형발전
- 5 문화거점공간 역할 강화

1 충북문화정책 연구

□ 충청북도 예술인 실태조사

- 사업비 : 79백만원(도비)
- 사업기간 : 2021. 7. 15. ~ 2022. 3. 18.
- 사업내용 : 도내 예술인 2,000명 표본 대상 7대 항목 54개 질문 분석
- 설문항목 : 예술활동 및 분야, 공간 및 교류, 교육 및 훈련, 고용 및 근로복지, 인권 및 권리, 예술정책 및 사회적 가치, 코로나19의 영향 및 비대면 콘텐츠 관련 인식

□ 문화예술정책 토론회

- 사업량 : 3회
- 문화예술분야 주요이슈에 대한 내·외부 관계자 정책 토론회
- 주요분야 : 문화예술, 문화복지, 예술교육, 문화향유, 메세나 등

□ 충북문화재단 정책협력협의회

- 목적 : 지역예술계의 현장 의견 수렴·공유 등 소통 창구 마련
- 구성 : 충북예총·충북민예총·언론사 등 20인 내외 ※재단 관계자 별도
- 운영 : 연간 4회 내외
- 내용 : 문화예술지원사업 분야별 주요 쟁점 논의 및 현황 공유

2 지역을 연결하는 충북문화재단

□ 충북문화예술 광역 클러스터 운영

○ 협약기관 : 10개

| 문화재단 | 문화예술단체 | 유관기관 |
|-------------|----------|-----------|
| 충북문화재단 | 충북문화원연합회 | 충북연구원 |
| 청주시문화산업진흥재단 | 충 북 예 총 | 충북과학기술혁신원 |
| 충주중원문화재단 | 충북 민예총 | 충북문화재단연구원 |
| 제천문화재단 | - | - |

○ 사업내용

- 문화예술정보 공유, 인프라 활용 및 사업운영 협력
- 문화정책토론회 협력개최 1회

□ 담당자 만남의 날 운영

○ 사업량 : 1회 ※ 3월 추진예정

○ 대 상 : 도내 11개 시·군 및 광역·기초문화재단 담당자

○ 내 용 : 문화사업 추진을 위한 각 담당자 교류협력 워크숍

- 통합문화이용권, 공연장상주단체사업 등 시·군 협력 강화

□ 한국광역문화재단연합회 협력사업

○ 한광연 부설 지역문화정책연구소 라운드 테이블 운영

○ 문화예술 정책 분석 및 공동대응을 위한 광역·기초문화재단 공동포럼 개최

○ 문화재단 종사자 역량강화 교육프로그램 추진

3 지역특화 콘텐츠 발굴

충북특화 공연작품 개발 지원사업

- 사업량 : 2건 내외
- 사업비 : 90백만원(도비 45, 시·군비 45)
- 사업분야 : 공연예술(연극, 무용, 음악, 전통예술)
- 지원대상 : 공연예술단체
- 사업내용 : 충북의 특색을 살린 특화된 공연작품 개발 지원

충북 문화전문인력 양성 사업

- 사업량 : 15개 강좌(3개 구분, 강좌당 5개 이내 구성)
- 사업비 : 16백만원(도비)
- 교육대상 : 도내 문화예술인 및 일반 도민
- 사업내용
 - 웹 또는 영상디지털 기술을 활용한 수업 및 기기 활용법 등
 - 특강, 이론, 실습 등 2021년 사업 기반 일반 및 심화 과정 병행

4 충북문화 균형발전

지역쿼터제 유지

- 적용사업 : 문화예술육성지원사업
- 지역쿼터제 비율 : 청주 60%, 청주외 40%
- 문화예술의 청주 지역 집중현상을 해소하여 도내 문화균형 발전을 추구하면서 능력 있는 예술가(예술단체)가 역차별을 받지 않도록 유연하게 추진

시·군 문화예술 활동 지원사업

- 사업량 : 11개 시·군
- 사업비 : 160.7백만원(재단기금) ※ '21년도 이월금 25.7백만원 포함
- 사업내용 : 시·군별 지역 특성에 맞는 사업 발굴 지원

□ 충북문화예술교육 연수 추진

- 사업량 : 5회 프로그램 내외
- 사업비 : 14백만원(도비)
- 지원대상 : 도내 중소기업 대상 임·직원
- 사업내용
 - 기업 규모 및 성격에 맞는 맞춤형 찾아가는 문화예술교육 프로그램 지원
 - 도내 중소기업 직장인 대상 문화예술교육 지원을 통해 지역 밀착형 문화예술교육 프로그램 운영

5 문화거점공간 역할 강화

□ 충북문화관&대성로122번길 문화예술 거점공간 활성화

- 사업량 : 5종
- 사업비 : 441백만원(도비,대관료) *운영비 포함
- 사업내용
 - 충북문화관 숲속갤러리 기획전(3회) 및 대관
 - 문화가 있는 날 숲속콘서트, 숲속인문학카페
 - 숲속아트페스티벌&대성로122예술로('22. 4~10월 중 4회, 흑서기제외)

□ 열린 충북문화예술인회관 운영

- 사업비 : 114백만원(도비) *운영비 포함
- 입주기관 및 단체, 충북 문화예술인·단체를 위한 대관업무 추진
 - 운영공간 현황

| 지하층 | 1층 | 2층 | 3층 | 4층 | 5층 |
|--------------------|-------|----|-------------------|--------|--------------|
| 전산실 등 (화상회의 지원) | 상상의 터 | 예총 | 문화원,민예총 문화예술포럼 | 충북문화재단 | 문화재단 대회의실 |

□ 안전한 문화예술 공간 운영

- 충북문화관 및 충북문화예술인회관 연간 방역계획 수립운영
- 연간 시설유지보수 계획 수립 운영(문화관 30백만원, 회관 18백만원)
- 재난·안전관리 대응 매뉴얼 구비 및 안전관리 조직 운영

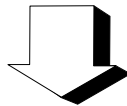
◎ 전략목표 4

전문화를 통한 문화재단의 혁신

여 건

- 전문적이고 합리적인 문화예술행정을 위한 시스템 강화 필요
- 재단 비전실현을 위한 경영전략 강화 및 성과관리제도 개선
- 조직 구성원의 창의적 혁신 분위기 조성 필요
- 상호신뢰와 협력의 조직문화를 통한 경쟁력 강화

➔ 문화예술지원조직으로서의 충북문화재단 전문성 강화
및 업무효율화 추구



이 행 과 제

- 1 경영시스템 혁신 및 업무효율화 추진
- 2 소통과 존중의 조직문화 조성
- 3 경영전략 확립
- 4 충북문화재단 정책 및 사업 홍보

1 경영시스템 혁신 및 업무효율화 추구

□ 효율적 행정시스템 확대 운영

- 효율적 예산운영 : 운영비 절감 등 예산절감계획 수립·운영
- 계획적인 예산집행 : 연간 세부 운영계획 수립·운영
 - 월별·분기별 집행계획 수립·점검, 연간용역 등 계약계획 수립
- 지역문화진흥기금 운영 : 기 조성액 296.6억원 ('22년 추가 조성 없음)
 - 문화예술 창작·보급 및 문화예술활동 지원 : 376백만원
 - 중장기 기금운용계획 수립을 위한 위원회 구성

□ 직원역량 강화 교육

- 교육대상 : 전 직원
- 교육내용
 - 법정교육, 청렴교육, 역량 강화교육(자체 및 위탁) 지원
 - 다양한 방법을 통한 연간 교육 이수시간(50시간) 달성
 - 직원 소진예방 교육 실시(연 1회) 등

□ 행정업무 전산화 및 매뉴얼화 추진

- 인사기록카드 및 증명서 발급 시스템 연계 추진
- 업무 매뉴얼 현행화, 문서관리 표준화 추진

2 소통과 존중의 조직문화 조성

□ 일·가정 양립을 통한 건강한 조직 운영

- 복지포인트 운영 : 1인당 기본포인트 900(근속 및 가족포인트 추가)
 - 복지포인트 연계 건강검진 지원 추진
- 가족친화제도 운영 : 가족돌봄휴직 신설, 문화충전의 날 운영 등
- 민원응대 담당자 보호를 위한 전화응대녹음 시스템 운영

□ 노사 협력체계 구축을 통한 소통 강화

- 노사 정기 간담회 및 직급별 정기 간담회, 정기 체육대회 추진 등

□ 존중과 협치의 윤리경영

- 연간 인사운영 기본계획 수립 : 지역인재 채용 계획 등 반영, 공정채용을 위한 제도개선 권고사항 지속 개선 등
- 자체 복무점검 계획 수립 운영, 임직원행동강령 개정 등
- 양성평등 환경조성 : 고충상담원 지정운영, 성평등교육 진행

3 경영전략 확립

□ 경영전략체계 구축

- 충북문화재단 종합경영계획 수립
- 충북문화재단 미션 및 비전, 이행과제 선정
- 재단 경영목표 설정 및 팀별 추진체계 확립
- 인사평가의 공정성을 위한 정량적 성과관리
- 출자·출연기관 경영평가 대응

□ 문화예술 후원환경 조성

- 공익법인(구 지정기부금 단체) 지정을 통한 환경 조성
- 후원 캠페인 운영을 통한 기부활성화 도모
- 기업후원금 유치를 통한 재원의 다양화

□ 사회적가치 실현 체계 구축

○ 정책

- 정관, 설립목적에 근거한 내·외부 이해관계자 의견수렴
- 추진사업별 사회적가치 실현 체계 구축 등

○ 예산

- 사회적 기업 제품 의무구매 준수 노력 : 목표구매율 3% 설정
- 장애인기업 생산품 의무구매 준수 노력 : 목표구매율 1.5% 설정
- 신속집행을 통한 문화예술인 지원 : 상반기 40% 집행

□ 고객만족 경영체계 구축

○ 내·외부 고객만족도 조사(연1회)

- 서비스에 대한 고객만족수준 및 요구사항을 파악
- 고객만족도 조사결과를 바탕으로 환류 및 적용

4 **충북문화재단 정책 및 사업 홍보**

□ 홍보콘텐츠 강화

- 대중매체 : 월별 언론보도 계획, TV·라디오 출연 편성 제안
- 온·오프라인 : 월별 중점사안 카드뉴스 제작 및 게시
- 간행물 : 충북 문화이슈 발굴 및 계간지 간행 예비 검토

□ 문화이음창 활성화

- SNS채널(카카오톡, 인스타그램, 페이스북, 블로그, 유튜브)
콘텐츠 업로드를 통한 문화예술정보 확산
- 목표 : 현 회원수의 10% 증대 *2021. 12. 22기준
(현재 10,371명 → 목표 11,400명)

V. 주요 현안사업

현안사업1 : 문화예술후원 활성화

□ 추진배경

- 기업-재단-예술단체 간의 전략적 파트너십을 구축하여 상생을 도모하고 예술의 사회적 가치 실현
- 기업·개인 후원 등 문화예술 재원에 대한 다양성을 확보하고 문화예술에 대한 관심과 책임을 유도하여 문화로 꽃피는 충청북도 실현

□ 사업개요

- 사업명 : 문화예술후원 활성화 *비에산 사업
- 사업기간 : 2022. 1 ~ 2022. 12월
- 사업내용
 - (개인기부) 소액참여형 온라인 기부 시스템 실행방안 검토
 - (기업후원) 제휴사업 유치, 후원유치를 위한 네트워크 형성
 - (매칭펀드) 기업체 사전결연 후 예술단체 통합 신청 또는 기부금품 모집
 - (제도마련) 문화예술후원활성화 조례 등

※ 타기관 메세나 사례 : 부산문화재단 <메세나프로젝트>

(사업목적) 예술의 사회적 가치 기반으로 기업-재단-예술인간 전략적 파트너십을 구축하고 지역사회 문제 해결 등 공공성 중심의 프로젝트를 통해 메세나 가치를 확산하고 선순환 구조를 마련하고자 함
 (신청방법) 기업체 사전결연후 예술단체가 통합 신청
 (지원범위)

| 기업지원금 | 펀드 교부금 | 지원금매칭비율 | 결과 | 매칭비율 | 지원금액 |
|-----------|----------------------|---------------------|----|----------|---------|
| 최소 500만원~ | 최소 300만원~ 최대 1천만원 | 결과에 따라 등급별 비율 적용 | A | 100%~90% | 최대 1천만원 |
| | | | B | 80%~70% | 최대 8백만원 |
| | | | C | 60% | 최대 6백만원 |

□ 추진상황

- 지역특성화 매칭펀드 사업 벽산과워 30백만원 기부 : 2021. 12월
- KT&G 충북 상상유니브 충북문화발전기금 3백만원 기부 : 2021. 12. 21.
- 공익법인 지정 : 2021. 12. 31.

□ 기대효과

- 공공 문화예술사업 확장 및 기부 문화 인식 확산 제고
- 예술기부를 통한 자원 유치에 대한 예술계의 수요 충족

현안사업 2 : 찾아가는 예술활동증명 등록지원서비스

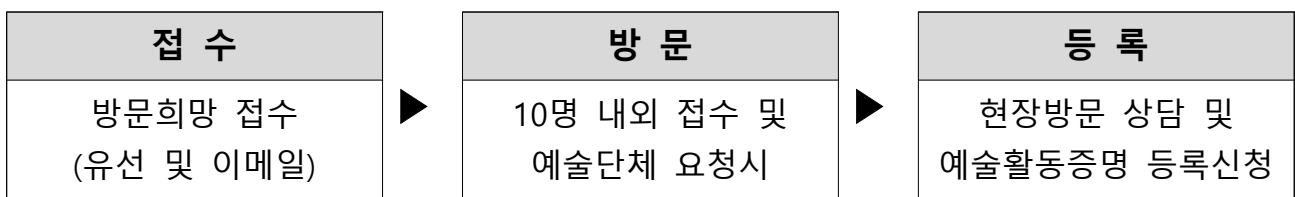
□ 사업목적

- 온라인 신청 접수에 어려움을 겪는 예술인 및 재단 방문이 어려운 예술인 대상 방문형 서비스 운영 필요
- 예술인복지사업의 기본절차인 ‘예술활동증명’ 등록 지원을 통한 예술인 권익보호 기반 마련

□ 사업개요

- 사업기간 : 2022. 1 ~ 12월
- 사업비 : 30,000천원(도비)
- 지원대상 : 도내 예술인
- 사업목표 : 2,500명
- 사업내용 : 온라인 신청 및 재단 방문 신청이 어려운 예술인 대상 예술활동증명 등록 지원

□ 추진절차



□ 기대효과

- 방문 및 신청에 어려움을 겪는 예술인 대상 맞춤형 예술 복지 서비스 제공
- 방문형 예술활동증명 등록 지원 및 복지사업 안내를 통한 예술복지 사각지대 해소

현안사업 3 : 생활문화동호회 활성화 사업

□ 사업목적

- 도민의 생활 속 문화예술활동을 지원하고 지역문화 향유 기회를 확대하여 일상속 문화예술 구현
- 도민의 자발적 문화예술 활동을 통한 지속 가능한 문화예술 활동 지원

□ 사업개요

- 사업량 : 350개 동호회
- 사업비 : 500백만원(도비)
- 지원규모 : 10~25백만원 ※ 개인 및 단체, 분야별 상이
- 지원분야 : 전통예술, 무용, 음악, 시각 등
- 지원대상 : 도내 예술동호회, 생활문화유관기관, 문화 코디네이터
- 지원내용 : 생활문화기획형 활동, 강사과전, 공간 지원, 생활문화 축제 운영 등 생활문화 예술창작 활동 사업비 지원

□ 추진상황(2021년도 기준)

- 동호회 405개, 강사 115명, 공간지원 38건, 문화코디네이터 10명
- 온라인 사업설명회(1회), 사업컨설팅 (11회)
- 문화코디네이터 선정교육(1회), 워크숍(2회)
- 문화코디네이터 월례회의(5회), 지역 주관처 온라인 워크숍(1회)
- 충북생활문화예술박람회 3회
- 충북생활문화축제(1회, 52개 동호회)
- 찾아가는 교부 및 정산 서비스(25회)

□ 향후 계획

- 2022년도 추경예산 확보 ※ 도지사 공약사업

VI. '22년 달라지는 제도·시책

1. 예술활동증명 자격완화

□ 달라지는 내용

| 구 분 | 현 행 | 변 경 |
|-------------------------|---------------------|------------------------------|
| 예술활동증명 실적 산정 기준기간 | 최근 1~5년 내 예술활동증명 실적 | 최근 1~5년+재난기간 내 예술 활동증명 실적 |

- ※ 2021. 12. 27부터 시행하는 '예술활동증명 운영지침(개정)'에 따른 반영
- ※ 재난기간은 코로나19 등 재난 위기 경보 '주의' 단계 이상 발령된 기간

○ 기대효과

- 코로나19 장기화로 어려움을 겪는 예술인 대상 예술활동증명
등록 기준 개정에 따른 예술인복지제도 참여 기회 제공