

# 2022년도 상반기 주요업무 추진상황



# 목 차

I. 일반현황 .....	1
II. '22년도 비전과 추진전략 .....	7
III. 전략목표별 추진상황 .....	8
1. 경쟁력 있고 안전한 병원 .....	8
2. 공공의료 선도병원 .....	16
3. 미래 성장동력 확보 .....	22
4. 모두가 만족하는 병원 .....	30
IV. 주요 현안사업 .....	38

※ 붙임 : 2022년도 상반기 예산집행 현황



# I . 일반현황

## □ 연 혁

- 1937 독립 청주병원 충주분원으로 설립 개원
- 1940 독립 충주의원으로 승격
- 1952 독립 충주병원으로 독립
- 1983 지방공사 충청북도 충주의료원으로 전환
- 2005 충청북도 충주의료원으로 전환(지방의료원설립및운영에관한법률)
- 2012 안림동 신축병원으로 이전

## □ 설립목적



## □ 부지 및 시설

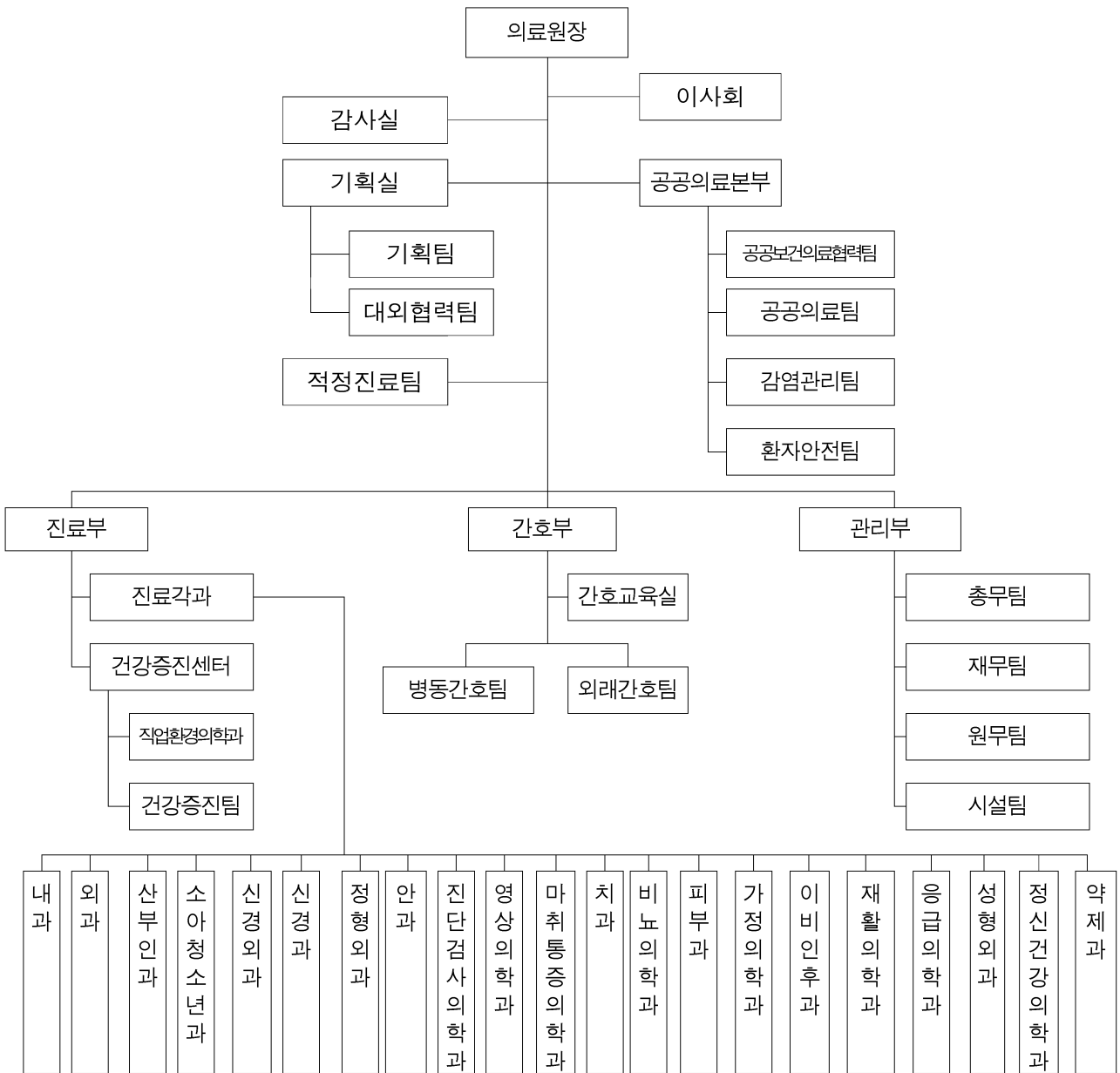
- 부 지 : 68,487㎡
- 건 물 : 33,900㎡(지하 3층, 지상 4층)
  - 병 원 : 29,266㎡
  - 장례식장 : 2,403㎡
  - 숙 소 : 2,231㎡

## □ 병원규모

- 병 상 수 : 298병상
- 진료과목 : 21개과

# □ 기구 및 인원

## ○ 기 구



## ○ 인 원

2022. 06. 30. 현재

구분	계	원장	의사	약사	간호	보건	행정	기능	간호조사	공무	기타
정원	449	1	33	4	222	60	41	17	31	39	1
현원	387	1	24	4	183	54	41	17	29	33	1

※ 기타 1명은 노조전임대체

## □ 주요사무

부서명		주요기능
감사실		일상·정기·특별감사 등 감사업무, 권익위원회, 의료원 혁신 및 제도개혁에 관한 사항
기획실	기획팀	장단기발전계획, 도의회업무, 제규정관리, 예산관리, 이사회운영 평가(운영, 의료기관인증, 응급의료기관)
	대외협력팀	의료기관 연계(모자병원, 수련환경평가), 홍보, 기업체 및 사회단체 협약, 기금 및 기부금, 자문위원회
공공의료부	공공보건의료협력팀	공공보건의료 협력체계 구축사업, 공공보건의료 네트워크 구축, 필수의료 분야 퇴원환자 지역사회 연계, 진료과 및 관련기관 연계 및 조정, 고객지원실 운영
	공공의료팀	공공보건의료계획 수립 및 추진, 공공보건사업, 의료취약층 건강관리사업, 만성질환재가환자관리, 무료진료사업
	감염관리팀	병원 감염관리, 감염관리위원회 운영, 감염관리 교육
	환자안전팀	환자안전관리, 환자안전위원회 운영, 의료 질 향상 업무, 의료 질 향상위원회 운영, 임상 질 지표, 표준진료지침 개발 및 관리
적정진료팀		진료적정성 평가보험청구심사, 의무기록전산관리, 정보보안
진료부	진료과과	진료 및 처방, 진료에 부수되는 제반업무
	약제과	약품조제 및 투약, 의약품 청구 및 수불과 품질 관리, 마약 및 향정신성의약품 관리, 비축약품 관리
	건강증진센터(건강증진팀)	건강검진 관련 업무, 검진비용 청구 및 미수금 관리, 검진항목 및 수가 책정
간호부	병동간호팀	병동간호관리, 위생재료 및 세탁 관리, 간호학생 실습 관리, 직원 피복 관리
	외래간호팀	외래간호관리, 간호행정, 간호봉사, 간호부 통계업무
	간호교육실	간호교육인력 관리 및 교육, 교육과정 개발·운영·평가, 간호교육관리체계 평가 및 조정
관리부	총무팀	인사, 노무, 급여, 교육, 복무, 서무, 복리후생, 보건·산업안전관리
	재무팀	결산, 구매계약, 회계업무, 의료장비 관리
	원무팀	환자 예약 및 접수, 진료비 징수, 입퇴원, 금고 관리, 수입에 관한 부대업무, 협력병원관리
	시설팀	건물관리 및 유지보수, 전기·소방·난방·상하수도·차량관리, 자산관리, 기타 시설·장비와 관련된 업무

□ 2022년 재정규모

○ 수입 (상반기)

(단위 : 백만원)

계 정 과 목	예산	실적	비율
수입총계	97,657	49,216	50.4
○ 의료수익	39,815	16,101	40.4
- 임원수익	26,849	8,969	33.4
- 외래수익	8,864	5,906	66.6
- 기타의료수익	4,102	1,226	29.9
○ 의료외수익	10,963	8,743	79.8
- 의료부대수익(직영)	2,864	1,486	51.9
- 의료부대수익(임대)	75	41	54.7
- 이자수익	74	38	51.4
- 보조금수익 등	7,950	7,178	90.3
○ 자본적수입	23,794	1,915	8.0
- 투자자산	385	100	26.0
- 기본금(국·도비)	23,409	1,815	7.8
○ 이월금수입	23,085	22,457	97.3
- 현금이월금	17,105	17,104	100.0
- 과년도미수금	5,980	5,353	89.5



○ 지 출 (상반기)

(단위 : 백만원)

계 정 과 목	예 산	실 적	비 율
<b>세 출 총 계</b>	<b>97,657</b>	<b>29,514</b>	<b>30.2%</b>
<b>의료비용</b>	<b>51,176</b>	<b>20,656</b>	<b>40.4%</b>
인건비	31,441	12,239	38.9%
재료비	7,045	2,872	40.8%
관리운영비	12,690	5,545	43.7%
<b>의료외비용</b>	<b>1,966</b>	<b>921</b>	<b>46.8%</b>
부대사업 비용	1,866	885	47.4%
기부금 등	100	36	36.0%
<b>예비비</b>	<b>600</b>	<b>0</b>	<b>0.0%</b>
<b>자본적지출</b>	<b>41,145</b>	<b>5,167</b>	<b>12.6%</b>
투자자산	5,464	1,086	19.9%
시설비	19,969	3,482	17.4%
자산취득비	5,011	599	12.0%
자본예비비 등	10,701	0	0.0%
<b>과년도미지급금</b>	<b>2,770</b>	<b>2,770</b>	<b>100.0%</b>
외상매입금	1,512	1,512	100.0%
미지급금	1,258	1,258	100.0%

□ 2022년 주요예산 사업

(단위 : 백만원)

사업명	사업량	예산	집행
시설·장비확충		24,980	4,081
【건 물】		19,969	3,482
시설구축	[국고지원사업] 호스피스·재활 등 병상증축	5,143	2,628
	[국고지원사업] 음압격리병실 설치	1,288	644
	[국고지원사업] 심뇌혈관센터 확충 및 재활 치료센터	5,720	142
	[국고지원사업] 감염병전담 외래 진료환경개선	2,900	68
	[국고지원사업] 직원숙소 증축	2,870	0
	[국고지원사업] 공공건축물 그린리모델링	1,824	0
	[국고지원사업] 치유공원 데크교체	92	0
	산부인과·소아청소년과 재배치외 1건	132	0
【자산취득비】		5,011	599
기계장치	차량관제시스템 외 1건	150	
의료장비	[국고지원사업] 의료장비보강 외 8건	4,055	513
비 품	무선와이파이 외 21건	806	86

## Ⅱ. '22년도 비전과 추진전략

비  
전

공공의료를 선도하고 지역사회와  
함께하는 신뢰받는 병원



— 4대 전략목표 12개 이행과제 —

전 략	경쟁력 있고 안전한 병원	공공의료 선도병원	미성 장 동 력 보 확	래 력 보 모 두 만 족 하 는 원
이 행 과 제	<p>① 진 특 성 및 문 화 진 성 및 문 화</p> <p>② 양 의 질 의 서 비 스 공 의 질 의 서 비 스 공</p> <p>③ 감 환 자 안 전 활 동 화 및 안 전 활 동 화</p>	<p>① 의 료 취 약 총 건강 안 전 망 구 전 촉</p> <p>② 미 총 족 의 료 서 비 스 지 비 스 원</p> <p>③ 공 공 보 건 의 료 협 력 체 계 강 화</p>	<p>① 의 료 환 경 선 개 노 력</p> <p>② 호 율 적 인 리 경 영 관 리</p> <p>③ 역 량 강 화 를 위 원 육 한 직 성</p>	<p>① 고 객 만 족 강 화</p> <p>② 청 소 통 문 화 및 문 화 성</p> <p>③ 직 만 족 원 만 족 도 제 고</p>

### Ⅲ. 전략목표별 추진상황

#### 1. 경쟁력있고 안전한 병원

##### 여 건

- 지역 내 미충족된 수준 높고 차별화된 의료서비스 제공
- 감염병 유행 지속에 따른 감염예방 및 직원·환자의 안전 보장을 위한 활동 강화
- 보건복지부 3주기 인증평가 수검으로 의료서비스 및 환자 안전 수준 향상

➔ 수준높고 차별화된 의료서비스를 제공하고 감염예방 및 환자안전활동 강화를 통해 안전하고 경쟁력 있는 병원 구현



##### 이행과제

- 1 진료 특성화 및 전문화
- 2 양질의 의료서비스 제공
- 3 감염 및 환자안전활동 강화

## 1 진료 특성화 및 전문화

- 심뇌혈관센터 증축 및 리모델링을 통한 확대 운영
  - 필수 검사실과 진료실을 하나의 센터로 구획하여 심뇌혈관 질환에 대한 대응력 강화
  - 수술실, 중환자실, ANGIO실 인접하여 진료연계 강화
- 감염병 전담 외래 진료 실시
  - 감염차단시설이 구비된 별도 진료공간에서 호흡기·발열 환자 진료(호흡기 전담클리닉 운영)

### 추진상황

- 설계 제안공모(2~5월), 설계계약 완료(6월)
  - 심뇌혈관센터 및 재활치료센터, 감염병 전담외래 동시 진행
- 국중원 기본설계심의 및 조달청 설계적정성 검토(6~9월)
- 공사(10~12월 예정) \*사업추진경과에 따라 연장신청 검토

- 재활병동 신규 운영 및 재활치료센터 개설
  - 재활전문 41병상 증축 운영 및 재활치료센터 이전 증축 개설
  - 심뇌혈관센터와 수술·시술 이후의 재활치료 연계 강화
- 호스피스 병동 운영
  - 완화의료기관 시설기준을 충족하는 10병상 운영
  - 충북 중북부권내 미충족 호스피스 완화의료서비스 제공

### 추진상황

- 재활·호스피스병동 증축 준공(6월)
- 하반기 전동침대 등 의료장비 및 가구, 비품 설치 등 재활병동 및 호스피스 병동 운영준비

## □ 정신건강의학과 개설

- 우울 및 불안장애, 알코올 및 약물사용장애 등 진료분야 확대
- 노인 인지기능장애, 치매, 뇌손상 후유장애 등 재활치료 연계 강화

### 추진상황

- 정신건강의학과 신설(3월)
- 정신건강의학과 진료 개시(7월)

## 2 양질의 의료서비스 제공

### □ 의사 채용 확대

- 응급실 전담 전문의 채용으로 응급의료체계 강화

### 추진상황

- '22. 02월 : 응급실 전담 전문의 배치(1명)
- '22. 04월 : 응급실 전담 응급의학과 전문의 추가 채용(총 2명 운영)

- 미채용 진료과 충원으로 전문 진료기능 강화

### 추진상황

- 우수의료진 채용 : 10명
  - 순환기내과, 비뇨의학과, 정형외과(2), 외과, 직업환경의학과(2), 가정의학과
  - 산부인과, 정신건강의학과('22. 7. 임용예정)
- 진료각과 세부전문의 지속적 채용공고 중

- 보건복지부 파견 의료인력 인건비 지원사업 확대 시행
  - 충북대학교병원, 분당서울대학교병원<신규>

### 추진상황

- 분당서울대학교병원 신경외과 사업 선정(3~12월, 167백만원)
- 충북대학교병원 신장내과 사업 추가 선정(4~12월, 150백만원)

## □ 간호간병통합서비스 운영

- 코로나 전담병상 축소 또는 해제 시 운영
- 3대 지표(낙상, 욕창, 보호자상주) 중점 관리로 서비스 개선

### 추진상황

- 간호간병 통합서비스 병동 운영 시작 : 6월 2일 부
  - 1개 병동(32병동) 45병상
- 월별 낙상, 욕창, 보호자 상주 건수 공유 및 예방활동 실시
  - 6월 낙상, 욕창 건수 : 없음
  - 6월 보호자 상주 건수 : 1건 ( 임종 관련 )

## □ 보건복지부 3주기 인증 수검

- 의료서비스 질과 환자안전 제고를 위한 3주기 인증 추진
- 의료기관 인증 TF팀 및 전담팀 운영
- 현행규정 제·개정, 전 직원 교육 및 핸드북 제작 배포
- 인증원 모의조사컨설팅을 통한 최종 점검 후 수검

### 추진상황

- 인증추진관련 회의 개최 : 3회
  - 3주기 인증규정 제정, 인증 추진일정 토의, 중간현장조사 준비 관련
- 3주기 의료기관인증평가 본조사 일정 확정 : 11.29~12. 2(4일)
- 중간현장조사 : 7.26(화) 예정
- 모의조사컨설팅 시행 : 10. 4(화)~7(금) / 조사위원 4인, 4일
- 인증평가 수검 준비 철저
  - 인증기준별 준비 체크리스트 작성
  - 인증규정 교육계획 수립 및 실시
  - 인증규정 핸드북 제작 배부
  - 인증규정 자체검토, 본조사 대비 자체조사 실시 예정

## □ QI활동 및 CP(표준진료지침) 지속 추진

- 질향상·환자안전·업무프로세스 개선을 위한 부서별, 주제별 QI활동 지속 추진
  - 성과지표 선정 및 관리, QI경진대회 실시
- 개발 완료된 CP에 대한 모니터링 및 성과관리

### 추진상황

- 2022. 2. QI활동을 우선순위 근거에 의한 선정 및 계획 수립
  - 의료기관차원의 QI활동 1개, 부서별 QI활동 8개, CQI활동 6개 선정
- 2022. 2. 성과지표 우선순위 근거에 의한 선정 및 계획 수립
  - 환자안전지표 10개, 진료영역지표 15개, 관리영역지표 11개
- 2022. 3. 관상동맥조영술CP 갱신 완료 및 적용
- 2022. 5. 신규개발CP로 무릎관절경반월상연골절제술 선정 및 개발팀 구성
- 2022. 6. 무릎관절경반월상연골절제술CP 적용안, 의사오더셋트, 업무 교차표 완료
- 2022. 6. QI활동 진행 및 중간보고서 제출 및 중간 심사평가 실시
- 2022. 1~ 6. 분기별 결과보고 및 관련 직원 공유 완료 2회
  - 성과지표 모니터링 및 관리
  - 표준진료지침 모니터링 및 관리



### 3 감염 및 환자안전활동 강화

#### □ 감염병 신속 대응팀 지속 운영

- 코로나19 전담병원으로서의 역할에 충실
- 감염관리 및 예방교육, 보호복 착용의 교육 등 실시

##### 추진상황

- 코로나 진료현황
  - 기간 : '20. 2.21~22. 6.10
  - 치료환자 : 실인원 3,189명, 연인원 30,027명
- '22. 6. 10. 기준으로 감염병전담병원 지정 해제
  - 감염병 전담병원 재지정 요청을 대비하여 지속적인 훈련, 교육 실시
  - 감염병 대응을 위한 신속대응팀과의 지속적인 소통과 대응태세 유지
- 유증상 환자를 위한 24시간 선별진료 체계 운영: 선별진료소, 응급실
- 코로나 바이러스 감염증 대응지침 마련
  - 감염병 위기 관리 표준매뉴얼(매년 개정)
  - 보호구 사용지침
  - 코로나19 대응 일반병동 관리지침
  - 코로나19 선제적 대응 지침
  - 코로나19 부서별 대응 지침(수술실, 시술실 등)
  - 코로나19 사망자 관리 지침

#### □ 감염관리활동 강화

- 감염관리위원회 및 감염관리실무위원회 운영 : 각 4회
- 감염관리 역량강화를 위한 교육 실시 : 50회
- 유행성 감염병 대응 훈련 실시 : 2회

##### 추진상황

- 감염관리위원회 및 감염관리실무위원회 운영 : 각 2회
- 감염관리 역량강화를 위한 교육 실시 : 45회
- 유행성 감염병 대응 훈련 실시 : 1회(심뇌혈관센터)

## □ 환자안전활동 강화

- 질향상과 환자안전을 위한 QPS위원회 운영 : 4회

### 추진상황

- 2022. 2. QPS위원회 1차 정기회의 개최(참여위원 : 14명)
- 2022. 5. QPS위원회 2차 정기회의 개최(참여위원 : 12명)

- 환자안전 핵심지표 관리 : 9개

### 추진상황

- 2022.1.~ 6. 분기별 환자안전 지표 10개 모니터링 및 관리 결과보고 2회
  - 환자확인율, 구두처방 24시간 이내 의사처방완수율, 수술 전 정확한 타임아웃시행률, 낙상발생보고율, 낙상발생으로 인한 신체손상률, 손위생수행률, 욕창발생보고율, 중환자실내 (중심정맥관 관련 혈류감염발생률, 요로카테터 관련 요로감염발생률, 인공호흡기 관련 폐렴발생률)

- 신입직원, 재직직원, 경영진, 지표담당자 등 교육 실시

### 추진상황

- 2022. 1.~6. 질 향상 및 환자안전 교육
  - 신입직원 23회 75명, 경영진 1회 11명, 수련의 6회 15명
  - 재직직원 온라인 교육 364명
  - QI활동 실무자 2회 21명, 환자안전실무자 2회 23명
  - 지표담당자 지표 특성화 교육 1회 20명
  - 표준진료지침 개발 및 갱신에 따른 교육 1회 33명
  - 환자 및 환자보호자 대상 환자안전 수칙 교육 150명 내외

## □ 환자안전문화 조성 및 증진

- 환자안전 실무조직 구성 및 분기별 회의, 교육 실시
- 환자안전의 날 행사 운영

### 추진상황

- 2022. 3. 환자안전실무자 1분기 회의 및 교육
  - 부서별 환자안전 실무담당자(환자안전지킴이)를 선정, 환자안전 라운딩 및 모니터링교육, 환자안전관련 결과 공유
- 2022. 6. 환자안전실무자 2분기 회의 및 교육
  - 환자 안전관리 활동 참여 및 모니터링실시, 부서별 환자안전 전파 교육 실시
- 2022. 9. 환자안전의 날 운영 예정

## □ 환자안전 리더십 워크라운딩 실시

- 경영진의 부서 라운딩을 통해 현장의 직원들과 의사소통 및 문제발견, 의견 확인
- 개선이 필요한 영역을 확인하여 개선활동 및 모니터링을 통한 부서 피드백 시행

### 추진상황

- 2022. 9. 환자안전 리더십 워크 라운딩 실시 예정

## 2. 공공의료 선도병원

### 여 건

- 미충족 영역에 대한 보편적 의료서비스 제공으로 지역 주민들에게 건강한 삶의 기회 제공
  - 의료취약층에 대한 체계적이고 적극적인 건강안전망 기능 수행
  - 지역사회 협력체계 구축 강화를 통한 건강한 지역사회 달성
- ➔ 보편적 의료서비스 제공 및 의료취약계층 건강안전망 기능 수행으로 공공의료 기능 강화



### 이 행 과 제

- 1 의료취약층 건강안전망 구축
- 2 미충족 의료서비스 지원
- 3 공공보건의료 협력체계 강화

## 1 의료취약층 건강안전망 구축

### □ 의료취약층 건강관리 : 1,600명

- 의료취약계층(독거노인, 장애인복지시설 등)에게 찾아가는 무료진료, 치과이동진료, 무료검진서비스 실시

#### 추진상황

- 무료진료 및 의료취약주민 혈액검사 등 의료취약층 건강관리 915명
  - 일반 무료진료 : 2회 79명
  - 치과이동진료 : 9회 256명(스케일링 5회 26명은 별도)
  - 무료검진 : 18회 580명

### □ 의료취약층 의료비지원 : 80명

- 저소득 입원환자 의료비 자체지원 및 지역사회자원 연계 지원

#### 추진상황

- 의료비 지원 연계 17명
  - 자체의료비 지원 : 1명
  - 긴급의료비 지원 연계 : 16명

### □ 저소득아동 건강관리 : 400명

- 지역아동센터, 아동복지시설 등에 무료검진 및 보건교육 제공

#### 추진상황

- 저소득아동 건강관리 55명
  - 혈액검사 : 6회 55명
  - 소변검사 : 5명
  - 건강교육 : 44명
- ※ 하반기 지역아동센터 진행예정

□ 의료취약층 간병서비스 지원 : 2,349명

- 기초생활수급자, 차상위계층 환자에게 간병비 지원을 통해 경제적 부담 감소

**추진상황**

- 공동간병인실 간병비 지원 1,098명
  - 1일 36,000원 중 도비 25,200원(70%) + 의료원 7,200원(20%)
  - 지원 연인원 : 1,098명, 실인원 : 99명

□ 지역사회 의료지원 : 20회

- 지역행사 및 축제에 전문 의료진 파견 및 구급차 지원
- 의료관련 홍보관 운영 및 의료상담 실시

**추진상황**

- 의료지원 : 0명
  - 지역사회 행사의 전면취소로 지원요청 없음

## 2 미충족 의료서비스 지원

---

□ 무료방문 간호사업 : 800명

- 장기요양환자 및 장애인환자 대상 방문간호 서비스 제공

**추진상황**

- 장기요양 등급환자(1급, 2급), 장애인 바우처 대상 434명
  - 무료대상자 279명, 유료대상자 155명

□ 찾아가는 산부인과 : 800명

- 산부인과 병·의원이 없고 의료접근도가 낮은 단양군 임산부 및 부인과 질환자에게 정기적인 진료서비스 제공

**추진상황**

- 찾아가는 산부인과 운영
  - 사업실적 : 332명(산과 174명, 부인과 158명)
  - 사업시행 : 47회(주2회)

□ 만성질환 관리사업 : 300명

- 고혈압, 당뇨 등 만성질환에 대한 교육 및 상담서비스 제공
- 만성질환에 대한 예방 및 조기발견을 통한 건강관리

**추진상황**

- 고혈압, 당뇨 유질환자 발굴 등록 및 관리 165명
  - 고혈압 신규등록 : 45명, 당뇨 신규등록 : 120명
- 만성질환 예방 및 건강관리
  - 금연상담 : 240명, 일반상담 : 1,207명
  - 만성질환관리교육 : 6회 174명
  - 내몸 바로알기 캠페인 : 2회
  - 당뇨교실 : 6회
  - 찾아가는 건강상담서비스 : 12회 520명
  - 금연·절주 캠페인 : 1회

□ 지역주민 보건교육 : 90회

- 시민건강교실, 복지관 고혈압·당뇨교실, 보건계열 실습생 등 대상으로 맞춤형 보건교육 실시

**추진상황**

- 재활상담, 감염관리, 만성질환관리, 환자안전교육 등 81회 실시

□ 찾아가는 재활서비스 : 24명

- 재활이 정기적으로 필요한 방문간호 대상자에게 재활운동 교육 방문 실시

**추진상황**

- 방문간호 대상 재활서비스 제공 : 12명

### **3 공공보건의료 협력체계 강화**

□ 공공의료복지 연계사업 : 450명

- 통합지원서비스 제공 : 환자 대상 복지상담, 연명의료상담, 의료비지원, 간병지원, 물품지원, 행정지원 등 연계서비스 제공

**추진상황**

- 서비스연계 176건
  - 상담서비스 : 23건, 복지상담 : 4건, 의료비지원연계 : 24건, 재활상담 : 21건, 간병지원 : 99건, 연명의료상담 : 5명
  - 상담서비스, 간병 및 물품지원, 의료비지원, 요양시설 연계, 행정서비스 지원(수급자 및 요양등급 신청)

- 재활의료상담 제공 : 재활환자의 입원, 퇴원, 지역사회 연계까지의 과정을 체계화하여 환자의 회복증진 및 완전한 사회복귀 도모

**추진상황**

- 재활의료상담 21명
  - 초기상담 : 19명, 사회사업상담 : 2명



□ 퇴원환자 지역사회 연계 및 모니터링: 200명

- 심장질환, 뇌혈관질환, 재활환자를 대상으로 병원, 복지시설, 주민센터, 3차 협력병원 등 지역사회 연계 및 모니터링을 실시하여 지속적인 치료 유도
- 재활치료 입원환자 대상 사회사업상담, 방문서비스 제공

**추진상황**

- 퇴원환자 모니터링 등록 및 환자연계 인원 80명
  - 모니터링 등록 70명, 환자연계 10명(요양병원)
  - 모니터링 등록환자 모니터링 횟수 150회

□ 지역사회 감염병 역량강화 교육 : 15회

- 지역사회 요양원, 요양병원 등 집단생활 시설을 대상으로 감염병 교육 및 컨설팅 실시

**추진상황**

- 요양원 및 요양병원 감염병예방교육 6회
  - ※ 하반기 교육 신청기관 10곳 교육예정

### 3. 미래 성장동력 확보

#### 여 건

- 안정적인 성장을 위한 효율적인 경영관리 노력
  - 맞춤 교육프로그램을 통한 미래지향적인 인재육성, 직원 역량 강화
  - 양질의 의료서비스 제공을 위한 의료환경 개선
- ➔ 효율적인 경영관리와 맞춤 교육을 통한 인재육성, 의료환경 개선으로 안정적인 성장기반 구축



#### 이행과제

- 1 의료환경 개선 노력
- 2 효율적인 경영관리
- 3 역량강화를 위한 직원 육성

## 1 의료환경 개선 노력

### □ 의료장비 현대화

- 첨단 의료장비 지속 보강으로 의료경쟁력 유지 확보
- 증축병동 및 심뇌혈관센터 운용에 필요한 필수 의료장비 도입
- 복강경시스템외 28종 4,055백만원
  - 국도비 3,926백만원 / 자체예산 129백만원

#### 추진상황

- 증축병동에 사용 예정인 침대외 3종 의료장비 입찰 진행중
- 환자감시장치외 9종 513백만원 구입 완료

### □ EMR프로그램 고도화

- 최신 웹표준 기술 도입과 보안 및 접근성 개선, 사용자중심 UI표준화 신기술을 적용한 병원정보시스템 구축
- 진료·운영의 효율성 및 환자만족도 제고로 병원 경쟁력 제고

#### 추진상황

- 2022년 5월 ~ 6월 차세대 EMR 온라인 교육
- 2022년 전산장비 공동구매 기초수요조사 실시(웹서버 메모리 구매)

### □ 통합물류시스템 구축

- OCS 연동에 의한 물류전반(약품, 진료재료, 진료소모품 등)에 대한 업무 전산화 및 실시간 재고관리 시스템 구축
- 모바일기기를 활용한 바코드 스캔으로 접수 프로세스 개선

#### 추진상황

- 2022. 1월 통합물류시스템 설명회
- 2022. 4월 통합물류시스템 시연
- 2022. 6월 헤민병원 벤치마킹
- 하반기 종합계획 수립후 추진 예정

□ 중장기발전계획 수립

- 급변하는 의료환경에 선제적으로 대응할 수 있는 중장기 경영 전략 수립, 미션 및 비전 제시
- 지역 특화 의료서비스를 개발하여 미래 성장동력 확보

**추진상황**

- 장기발전계획 구체화를 위한 추진계획 수립
  - 추가 증축병동, 행정복지동 등 향후 추진예정사업 계획 수립
- 비전선포식 개최(5.20)
  - 뉴 미션 및 비전2030, 추진전략, 핵심가치 공유

□ 의료수지 개선

- 의료수준 향상을 통한 의료수익 증대
- 수익목표

(단위 : 천명, 백만원, %)

구 분	2022년	2021년	증 감	증감율
환 자 수	224	193	31	16.1
의료수익	39,154	35,205	3,949	11.2

**추진상황**

- 진료성과

(단위 : 천명, 백만원, %)

구 분	2022년 목표	2022년 6월말	달성률	비고
환 자 수	224	<b>94</b>	42.0	
의료수익	39,154	<b>16,101</b>	41.1	

- (전년동기 비교)2021년 6월말 : 환자수 102천명, 의료수익 16,786백만원

## 2 효율적인 경영관리

### □ 경영혁신위원회 운영

- 현안사업의 기본방향설정 및 실행방안 토의 : 4회
- 증축병동(재활, 호스피스) 및 신규센터 활성화, 진료 특성화 등

#### 추진상황

- 경영혁신위원회 1분기 개최  
- 병동 추가증축 계획 등 검토

### □ 입찰품목 확대 및 절차 개선

- 시설자재 및 인쇄물 입찰을 통한 단가계약 체결, 수의계약 축소를 통한 경쟁 입찰 확대로 비용 절감
- 조달청 전자계약시스템 이용에 따른 대면계약 최소화

#### 추진상황

- 2022년 상반기 코로나 19로 각종 대면행사 등이 축소되고 제한적 진료로 시설자재 및 인쇄물 사용량 감소  
→ 입찰 진행이 어려워 하반기 추진예정임
- 수의계약시 공개 견적 징구 등으로 비용절감 추진중
- 직원근무복 구매계약 외 11건 전자계약(2022년 6월말)  
- 하반기(12월)에 집중된 연간단가 계약시 전자계약 실시예정

### □ 예산집행관리 철저

- 체계화된 예산편성 및 집행실적 관리로 재정효율 달성 : 4회

#### 추진상황

- 예산집행실적 분석 보고 : 2회(분기 1회)  
- 적정 예산집행 모니터링, 추경 요인 분석, 비용절감 유도

## □ 직원이 공감하는 감사행정 구현

- 감사계획에 따른 체계적·효율적 감사로 자율적 내부통제 강화
- 상시점검 및 예방감사 정례화
- 문제해결 중심의 합리적, 탄력적 감사 운영

### 추진상황

- 일상감사 : 20건(의료기관 세탁물(근무복)보관함 구매 등)
- 정기감사 : 1건(시설팀 소관업무 전반)
- 감사계획 : 4건 예정(진단검사의학과, 건강증진팀, 총무팀, 영상의학과 소관업무 전반)

## □ 의료정보 공유방식 개선

- 진료 관련 일당/건당 진료비, 삭감내역 등 정기적 자료제공
- 원무 관련 최신 급여기준, 업무사례, 청구내역 등 수시 자료제공
- 최신의 객관적 자료제공으로 업무효율성 증대 및 내·외부 고객 신뢰도 향상

### 추진상황

- 진료과별 정기적 자료제공 : 2022년 1~3월 진료분 35건
- 최신 객관적 의료정보제공 : 2022년 1~6월 20건
- 주단위 청구자료 생성 및 심사로 관련부서에 빠른 피드백 제공

### 3 역량 강화를 위한 직원 육성

#### □ 직종별 맞춤형 교육 프로그램 운영

- 전 직원 이러닝 교육 실시 : 법정필수교육, 산업안전보건교육, 의료기관인증교육 이수

##### 추진상황

- '22. 02월 : 계획수립
- '22. 03월 : 이러닝 교육 실시
- '22. 05월 : 전 직원 이러닝(법정, 필수, 인증)교육 완료, 364명

- 직종별 학회 및 보수교육 등 직무능력향상 교육 지원

##### 추진상황

- 학회 및 보수교육 : 88회(71명)
- 부서별 교육 : 7회
- 국립중앙의료원 등 위탁교육 : 5회(4명)
- 신규직원 교육 : 산업안전교육 65명, 청렴교육 65명

- 근거기반의 간호실무교육을 통한 업무표준화

- 신규간호사 교육프로그램 운영 및 평가

##### 추진상황

- 신규간호사 입문교육 : 3회
  - 2.14~2.22(7일), 3.2~3.11(5일), 5.16~5.20(5일)
  - 총 34명(신규 32명, 신입경력 2명)
- 신규간호사 교육만족도 likert 4점 척도로 조사한 결과 3.8점으로 교육 전반에 대해 만족도 높음

- 재직간호사 상시교육, 간호단위 직무교육, 프리셉터 역량강화 교육 및 간담회, 심폐소생술 교육 등 실시

**추진상황**

- 재직간호사 상시교육 : 5회, 39명
  - 4. 8 응급약물의 이해와 약물용량계산
  - 4.22 급성호흡부전환자의 응급간호
  - 5. 6 급성관상동맥증후군환자의 응급간호
  - 6. 3 의식변화환자의 응급간호
  - 6.17 욕창 및 실금관련 피부염 예방 및 관리
- 간호단위 직무교육 : 22회, 311명
- 프리셉터 역량강화 교육 : 4.29 1회, 6명
- 심폐소생술 교육 : 7.19~20 예정
- 신규간호사 소집담회 : 5회, 34명
  - 4.14 OCS/EMR 활용 교육
  - 4.28 진단검사 종류별 검체용기 선택 및 원내검사 항목
  - 5.12 쇼크환자간호
  - 5.26 당뇨병 환자간호
  - 6. 9 ABGA의 이해
- 간호부 역량강화 특강교육 : 2회, 102명
  - 1.19~28(8일) 중환자 간호를 위한 기본교육 58명
  - 5.11 Neurologic examination 44명

- 간호부 교육위원회 개최 : 4회

**추진상황**

- 1차 교육위원회 6. 28 개최

전문성 강화 교육

- 임상경력 단계별로 체계적이고 차별화된 실무교육 프로그램 개발 적용

**추진상황**

- 임상경력 1~4단계별 '심전도의 이해 및 간호' 교육프로그램 개발
  - 7.7, 7.21, 8.4 , 8.18 교육 적용 예정



○ 호스피스완화의료 전문 인력 표준교육 이수

**추진상황**

- 중앙호스피스센터 교육일정이 하반기부터 있어 7월 이후 예정

○ 외부기관 학회 및 전문연수교육 실시

**추진상황**

- 선진의료기관 전문의료기술 실습 교육
  - '22. 04. 뇌파·뇌혈류검사교육(1명), 분당서울대학교병원
  - '22. 05. 뇌파·뇌혈류검사교육(1명), 일산명지병원
  - '22. 05. 인터벤션시술교육(2명), 분당서울대학교병원

□ 비대면 감염교육 프로그램 개발

- 3주기 인증평가 대비 직원 감염교육 과정 개발
- 감염예방관리 교육 동영상 제작을 통해 병원홍보 및 학습자의 이해도 향상
- 비대면 라이브 교육 및 회의 개최 : 2회

**추진상황**

- 3주기 인증 규정 완료 후 교육 프로그램 과정 개발 계획
- 원내 교육자료로 활용 가능한 영상 제작 진행 중(공공보건의료협력팀과 협업)
  - 다제내성균 감염관리(인포그래픽)
- 비대면 라이브 교육 및 회의 개최: 하반기 진행 예정

## 4. 모두가 만족하는 병원

### 여 건

- 고객만족도 향상을 통한 병원 경쟁력 강화
  - 청렴문화 정착시키고 지역주민과의 소통 활성화를 통한 대외인지도 제고
  - 직원 및 노사 화합을 위한 다양한 프로그램 운영으로 직원 만족도 향상
- ➔ 소통과 화합을 중심으로 환자, 주민, 직원 모두가 만족하는 병원 구현



### 이행과제

- 1 고객만족 강화
- 2 청렴 및 소통문화 조성
- 3 직원만족도 제고

## 1 고객만족 강화

### □ 진료 대기시스템 개선

- 기존 시스템 노후화에 따른 교체 및 추가 설치(신규 센터, 기존 미설치 구역)
- OCS연동으로 정확한 데이터 제공 및 다양한 콘텐츠를 활용한 병원 홍보 강화

#### 추진상황

- 현재 추진중인 사업(심뇌혈관 및 재활치료센터, 감염병 전담외래) 완료 후 시행 예정으로 하반기 사업진행 상황을 고려하여 추진

### □ 무선 AP(와이파이)시스템 구축

- 업무용 및 병동 환자용 AP 노후화에 따른 교체 및 이전 설치를 통한 원내 무선 AP 시스템 구축
- 태블릿을 활용한 효율적인 업무 가능 및 환자 편의 제공으로 직원 및 환자 만족도 향상

#### 추진상황

- 2022년 3월 견적 요청 및 일상감사 신청(공동구매 견적서 외 1개)
- 2022년 4월 보라매 병원 전산담당자와 와이파이 구축업체 방문하여 견적 요청
- 신규 업체 견적서 요청(업체 코레이즈, 루카스, 아루바 장비)
- 2022년 5월 반도체 이슈 및 우크라이나 전쟁 등으로 와이파이 가격 인상 및 공사기간 지연 가능성
- 2022년 6월 타 업체 견적 요청
- 시스템 구축방식 검토 중으로 하반기 시행 예정

## □ 고객 만족도 조사

### ○ 전문기관 위탁 고객 만족도 조사 : 3회

- 응급실 만족도 향상 : 81.58점(2021년 81.08점)
- 외래 만족도 향상 : 73.50점(2021년 72.99점)
- 입원 만족도 향상 : 80.22점(2021년 79.72점)
- 조사결과에 따른 문제점 도출 및 개선대책 수립

#### 추진상황

### ○ 2022년 상반기(1월~4월) 조사완료

- 응급실 80.36점 / 외래 73.07점 / 입원 79.39점
- 고객만족도 조사 결과 공유 및 부서별 개선사항에 대한 부서장 개선 교육 시행

### ○ 장례서비스 품질 향상을 위한 만족도 조사 : 4회

#### 추진상황

### ○ 장례식장 고객만족도 설문조사 결과 보고 : 1회(응답자153명/응답률95.6%)

- 조사기간 : 2022. 1. 1. ~ 3. 31. (1분기)
- 분야별 만족도 결과
  - 비용 적절성(사용료, 장의용품, 음식비) : 적절
  - 직원 서비스(사무직원, 장례지도사, 장례도우미) : 매우적절
  - 시설 및 환경(빈소, 입관실, 편의시설, 주차시설, 실내환경) : 적절
- 만족도 응답 주요내용
  - 만족 : 가격대비 맛, 품질 만족 / 청결 / 친절&신속응대
  - 불만족 : 실내 환기 / 주차부족 / 노후시설 개선 필요

## □ 고객안내서비스 강화

### ○ 안내데스크 운영 활성화로 이용객 편의 향상 도모

#### 추진상황

- 2022. 1월 ~ 2월 : 홈페이지 공고 및 자원봉사단체 공문 발송
- 2022. 2월 ~ 5월 : 코로나19 대유행으로 인하여 지원자 없음
- 2022. 6월 ~ 코로나19 감염병 전담병원 해제로 홈페이지 재공고 및 자원봉사자 모집 중

## 2 청렴 및 소통문화 조성

### □ 청렴문화 조성

- 다양한 청렴교육 프로그램으로 청렴 실천의지 제고
  - 청렴문화 체험교육(2회), 청렴강사 초청교육(2회), 신규직원 청렴교육(수시)
- 청렴문화 캠페인 및 부패제로 아이디어 공모전 개최

#### 추진상황

- 청렴서약 : 시행중(신입직원 대상 청렴교육 실시 및 서약서 징구, 65명)
- 공직자의 이해충돌 방지법 홍보
  - 부패, 청렴 서약서 징구(의료원 보직자 대상)
- 청렴문화 체험교육 : 하반기 예정
- 청렴강사 초청교육 : 하반기 예정

### □ 주민참여 위원회 활성화

- 지역주민 의견수렴 및 홍보를 위한 자문위원회 개최 : 2회

#### 추진상황

- 코로나 종식 지연으로 개최연기 / 하반기 실시예정

- 외부위원 참여 위원회 확대 : 인사위원회, 장비심의위원회, 고충처리위원회 등

#### 추진상황

- 인사위원회 개최 : 4회('22. 03월, 4월, 5월, 6월)
- 고충처리위원회 개최 : 1회('22. 03월)

## □ 온·오프라인 소통 개선

- 홈페이지 개선을 통한 접근도 향상, 정보공개(채용, 입찰, 수의계약, 업무계획 등) 활성화

### 추진상황

- 홈페이지 부분 리뉴얼 하반기 예정
- '22. 04월 : 지역거점공공병원 알리미 통합공시 완료
- '22. 09월 : 지자체 출자·출연기관 통합공시(클린아이)
  - 수시 공시 사항은 입력 기한 내 입력 중
- 홈페이지 정보공개
  - 채용 19건, 입찰공고 15건, 수의계약내역 5회, 업무계획 1회 등

- SNS 홍보 및 언론보도 활성화

### 추진상황

- SNS 홍보
  - 유튜브 : 신규개설, 영상물 제작 8회 (충주의료원 비전선포식 스트리밍 등)
  - 인스타그램 : 신규개설, 16건(국립중앙의료원 MOU 등)
  - 블로그 : 15회(비전 2030 선포식 개최기념 블로그 이벤트 등)
  - 페이스북 : 17회(충주의료원 비전2030 온라인 사진전 등)
- 언론보도
  - 보도자료 배부 : 7건(순환기내과 박금수 교수 초빙 등)
  - 보도건수 : 63건(비전선포식 개최 등)

- 온·오프라인 사진전 개최 : 2회

### 추진상황

- History 사진전 : 1층 갤러리, 2022.05.19. ~
- 비전선포식사진전 : 2022.06.13. ~ 2022.07.31.
  - 오프라인 : 1층 갤러리
  - 온라인 : 충주의료원 홈페이지, 유튜브, 블로그

- 소식지, 현수막 및 배너, 리플릿, 판촉물 등 홍보물 제작 배부

**추진상황**

- 현수막 및 배너 : 11건 (신규채용 진료과장 홍보 등)
- 리플릿, 판촉물 등 : 하반기 실시 예정

- 병원 내·외부 사인물 유지보수 및 멀티비전 활용 강화

**추진상황**

- 하반기 3주기 의료기관인증 대비 원내 사인물 일체 교체 예정
- LED 전광판 하반기 교체 예정

### **3 직원만족도 제고**

#### 하나된 조직문화 조성

- 노사가 함께하는 한마음단합대회 개최 : 2회

**추진상황**

- 코로나19로 인해 상반기 미실시  
- 하반기 1회 실시 예정

- 노사 간 신뢰, 파트너십 강화를 위한 간담회 개최 : 4회

**추진상황**

- 노사협의회 개최 2회 : '22. 03월(1회), '22. 06월(1회)

#### 직원이 만족하는 일터

- 직원 가이드북 제작(인사, 급여, 복지, 시설사용 등)

**추진상황**

- '22. 06월 : 부서별 제출 자료 요청 및 취합
- '22. 07월 : 가이드북 제작예정

- 직원간 화합과 스트레스 해소를 위한 동호회 지원 : 2회

**추진상황**

- 코로나19 방역수칙 유지에 따라 동호회 활동이 제한되어 상반기 활동 지원금 미지급 (탁구동호회외 2개)
- 하반기 지급예정

- 직장 내 걷기대회를 통한 직원 건강증진활동 : 2회

**추진상황**

- 상반기 : '22. 05월 ~ 06월(1회 실시)
- 총 83명 참여, 7만보 이상 우수직원 10명 포상, 참여 우수직원 20명 포상
- 하반기 : 1회 실시 예정

- 보직자 상향식 평가 도입 운영을 통한 적극적인 의사소통 유도 및 건전한 조직문화 조성

**추진상황**

- '22. 01월 : '21년 하반기 보직자 상향식 평가 시행

**□ 직원안전 활동 강화**

- 위험요소 진단체계 정비

- 노사 합동 안전점검 시행 : 월 1회
- 점검 활동에 대한 개선 및 피드백을 통한 재해감소대책 수립

**추진상황**

- 안전사고 발생 : 업무상 재해 발생 1건
- 공공의료팀 황△범 환자이송 시 우측 전십자인대파열
- 노사합동점검 및 안전관리자 자체점검 : 월 1회(총 6회)
- 안전보건 협의체 구성 및 운영
- 안전보건 협의체 회의 : '22. 02월 ~ 06월(총 5회)
- 분기 1회 협의체 합동점검 : '22. 03월(1회), '22. 06월(1회)
- 반기 1회 정기위험성평가 시행 : '22. 06월(1회)
- 반기 1회 밀폐공간 긴급 구조 훈련 시행 : '22. 06월(1회)



- 직원 보건관리 강화 : 검진 후 유소견자 사후관리, 예방접종 주기적 실시(인플루엔자, B형간염, 잠복결핵 등)

**추진상황**

- B형간염 예방접종 : 15명
  - 1차 : `22. 01월(완료)
  - 2차 : `22. 02월(완료)
  - 3차 : `22. 07월(실시 예정)
- MMR 예방접종 : 11명
  - 1차 : `22. 06월(실시 예정)
  - 2차 : `22. 07월(실시 예정)

- 안전관리자, 보건관리자, 환자안전전담자의 연계활동 강화

**추진상황**

- 직원안전사고 지표 관리를 통한 지속적 개선 노력

## V. 주요 현안사업

### 현안사업1 : 병동 증축

---

#### □ 사업목적

- 미충족 의료서비스 제공을 위한 호스피스·재활병상 증축
- 감염병 차단 및 격리 치료를 위한 음압격리병실 설치

#### □ 사업개요

- 사업위치 : 충주의료원 후면주차장 부지(1~3층)
- 사업기간 : 2019. 1월 ~ 2022. 12월
  - 호스피스·재활 병상증축 : 19.1월~22.12월(4년)
  - 음압격리병실 설치 : 20.1월~22.12월(3년)
- 사업규모 : 54병상(호스피스 10, 재활 41, 음압격리 3)
- 사업예산 : 10,900백만원(국비 5,200, 도비 5,200, 자부담 500)

#### □ 추진경과 및 계획

- 2019. 5월 호스피스, 재활 기본계획 완료
- '19.10~'20. 4월 기본계획 설계 및 심의 완료
- 2020. 4~7월 실시설계
- 2020. 9~11월 설계적정성 검토 및 계약심사
- 2020. 12월 입찰 및 계약
- '20.12~'22 6월 공사 및 준공
- 2022. 7~12월 병동운영 준비(의료장비, 가구 등 설치)
- 2023. 1월 병동운영 예정

#### □ 기대효과

- 호스피스완화의료, 전문재활서비스 제공 및 감염병 대응체계 구축
- 지역 의료격차 해소 및 책임의료기관 역할 강화

## V. 주요 현안사업

### 현안사업2 : 심뇌혈관센터 및 재활치료센터 신설

---

#### □ 사업목적

- 심뇌혈관 및 재활 의료수요 증가에 맞춘 원활한 의료서비스 공급
- 필수중증의료 공급 및 진료기능 전문화를 통한 책임의료기관 역할 강화

#### □ 사업개요

- 사업위치 : 충주의료원 지상1층, 2층
- 사업기간 : 2021. 6월 ~ 2022. 12월(2년)
- 사업규모 : 심뇌혈관센터 증축 및 리모델링, 재활치료센터 증축
  - 심뇌혈관센터 증축(379m<sup>2</sup>) 및 리모델링(543.19m<sup>2</sup>)
  - 재활치료센터 증축(829.16m<sup>2</sup>)
- 사업예산 : 5,720백만원(국비 2,860, 도비 2,860)

#### □ 추진경과 및 계획

- 2021. 5월 사업선정
- 2021. 8월 공공건축 사업계획 사전검토
- 2021. 10월 공공건축심의
- 2022. 1~5월 설계 제안공모
- 2022. 6~7월 기본설계 및 국중원 기본설계심의
- 2022. 8~9월 실시설계 및 조달청 설계적정성 검토
- 2022. 10월 계약심사 및 입찰
- 2022. 11~12월 공사 (\*사업추진경과에 따라 연장신청 검토)

#### □ 기대효과

- 심뇌혈관 및 신경관련 질환으로 인한 지역주민 사망과 장애 최소화로 보편적 의료이용을 보장
- 응급치료와 조기재활 등 체계적이고 전문적인 의료서비스 제공

## V. 주요 현안사업

### 현안사업3 : 감염병 전담 외래 진료환경 개선

---

#### □ 사업목적

- 감염병 전담 외래 진료를 위한 별도 진료구역 구획, 동선을 분리하여 감염병 확산 방지
- 감염병 질환자의 진료공간 차압 기능 강화로 환자 및 의료진의 안전 확보

#### □ 사업개요

- 사업위치 : 충주의료원 지상1층
- 사업기간 : 2021. 6월 ~ 2022. 12월(2년)
- 사업규모 : 감염병 전담 외래구역 설치  
- 리모델링(392m<sup>2</sup>) 및 증축(40.6m<sup>2</sup>)
- 사업예산 : 2,900백만원(국비 1,450, 도비 1,450)

#### □ 추진경과 및 계획

- 2021. 5월 사업선정
- 2021. 8월 공공건축 사업계획 사전검토
- 2021. 10월 공공건축심의
- 2022. 1~5월 설계 제안공모
- 2022. 6~7월 기본설계 및 국중원 기본설계심의
- 2022. 8~9월 실시설계 및 조달청 설계적정성 검토
- 2022. 10월 계약심사 및 입찰
- 2022. 11~12월 공사 (\*사업추진경과에 따라 연장신청 검토)

#### □ 기대효과

- 감염질환 등의 진료공간 음압기능 강화로 추가 감염 예방
- 감염·호흡기관련 진료 별도 구획함으로써 환자 및 내원객의 안전 확보

## V. 주요 현안사업

### 현안사업4 : 직원숙소 증축<신규>

---

#### □ 사업목적

- 병동 증축 및 신규센터 개설에 따른 의사 및 간호인력 추가 소요에 대비하여 직원 숙소 추가 확보

#### □ 사업개요

- 사업기간 : 2022. 1월 ~ 2022. 12월
- 사업비용 : 2,870백만원(국비 1,722, 도비 1,148)
- 사업내용
  - 기존 기숙사 1동 옥상에 증축하여 13실, 최대 26명 숙소 확보

#### □ 추진경과 및 계획

- 2021. 11월 사업선정
- 2022. 1월 공공건축 사업계획 사전검토
- 2022. 3월 공공건축심의
- 2022. 4~6월 설계 제안공모
- 2022. 7~8월 기본설계 및 국중원 기본설계심의
- 2022. 8~9월 실시설계 및 조달청 설계적정성 검토
- 2022. 10월 계약심사 및 입찰
- 2022. 11~12월 공사완료 (\*사업추진경과에 따라 연장신청 검토)

#### □ 기대효과

- 신규간호사 복지 혜택 제공으로 채용 확대 기대
- 안정적인 의료인력 확보로 의료서비스 질 향상 도모

## V. 주요 현안사업

### 현안사업5 : 공공건축물 그린리모델링 지원사업

---

#### □ 사업목적

- 단열 보강 및 노후시설 교체 등을 통하여 에너지 효율 향상 및 시설 사용자를 위한 쾌적한 실내 환경 조성

#### □ 사업개요

- 사업기간 : 2021. 5월 ~ 2022. 12월
- 사업비용 : 1,838백만원(국비 1,287, 도비 551)
- 사업내용

당초계획	변경계획(안)
- 벽체 단열 및 외부 마감 - BEMS 시스템 구축 - 스마트에어샤워 설치	- 벽체 단열 및 외부 마감 - 커튼월 창호 열차단 필름 - 그 외 컨설팅을 통한 방안 강구

#### □ 추진경과 및 계획

- 2021. 6월 사업선정
- 2021. 11~12월 설계 입찰, 계약
- 2022. 1~ 7월 선정내용 변경 준비
- 2022. 8월 설계
- 2022. 9월 공사 입찰
- 2022. 10~12월 착공 및 준공

#### □ 기대효과

- 기존 외벽의 단열보강으로 현재 법적기준 이상의 단열성능 강화
- 단열성능 강화로 에너지 사용량 절감

# 2022년도 상반기 예산집행 현황

## □ 총괄

(단위 : 천원, %)

구분	예산액	집행액	잔액	집행률
금액	97,656,759	29,513,863	68,142,896	30.2%

## < 세목별 집행내역 >

(단위 : 천원, %)

과목		예산액	집행액	잔액	집행률	비고	
항	세항						
총계		97,656,759	29,513,863	68,142,896	30.2		
인건비		31,440,423	12,238,482	19,201,941	38.9		
급	의사급여	9,534,240	3,065,414	6,468,826	32.2		
	약사직급여	338,400	171,672	166,728	50.7		
	간호직급여	11,670,657	4,568,046	7,102,611	39.1		
	간호조무직급여	1,502,410	687,667	814,743	45.8		
	의료기사직급여	2,814,900	1,137,048	1,677,852	40.4		
	영양직급여	223,183	106,040	117,143	47.5		
	행정직급여	2,143,384	1,186,412	956,972	55.4		
	기능직급여	496,964	243,203	253,761	48.9		
	공무직급여	1,289,561	543,373	746,188	42.1		
	계약직급여	709,724	88,572	621,152	12.5		
제수당	기타수당	717,000	441,035	275,965	61.5		
재료비		7,045,396	2,872,321	4,173,075	40.8		
급식재료비	약품비	약품비	2,200,000	719,655	1,480,345	32.7	
	진료재료비	진료재료비	4,062,933	1,881,046	2,181,887	46.3	
	급식재료비	급식재료비	677,463	262,301	415,162	38.7	
		급식용구비	105,000	9,319	95,681	8.9	
관리운영비		12,689,813	5,545,361	7,144,452	43.7		
지급임차료	복리후생비	복리후생비	3,528,518	1,827,853	1,700,665	51.8	
	여비교통비	국내여비	62,400	24,146	38,254	38.7	
	통신비	통신비	62,743	28,285	34,458	45.1	
	전기수도료	전기수도료	941,400	454,031	487,369	48.2	
	세금과공과	세금과공과	247,910	121,078	126,832	48.8	
	보험료	보험료	17,000	8,051	8,949	47.4	
	환경관리비	환경관리비	63,100	27,703	35,397	43.9	
	지급임차료	지급임차료	21,600	10,026	11,574	46.4	

과 목			예산액	집행액	잔 액	집행률	비고
항	세 항	목					
	지급수수료	지 급 수 수 료	422,288	99,187	323,101	23.5	
	수 선 비	수 선 비	487,877	191,095	296,782	39.2	
	차량유지비	차 량 유 지 비	53,500	23,427	30,073	43.8	
	교육훈련비	교 육 훈 련 비	112,900	12,223	100,677	10.8	
	도서인쇄비	도 서 인 쇄 비	83,713	19,882	63,831	23.8	
	접 대 비	접 대 비	33,000	12,388	20,612	37.5	
	행 사 비	행 사 비	39,300	14,780	24,520	37.6	
	연 료 비	연 료 비	126,600	59,358	67,242	46.9	
	의료사회사업비	의 료 사 회 사 업 비	962,374	364,108	598,266	37.8	
	소 모 품 비	소 모 품 비	219,388	75,185	144,203	34.3	
	광고선전비	광 고 선 전 비	84,485	30,162	54,323	35.7	
	피복침구비	피 복 침 구 비	81,653	71,500	10,153	87.6	
	외주용역비	외 주 용 역 비	4,569,600	1,927,306	2,642,294	42.2	
	이 전 경 비	보 상 금	209,764	96,844	112,920	46.2	
		포 상 금	23,900	5,900	18,000	24.7	
	잡 비	잡 비	204,800	39,963	164,837	19.5	
	의료분쟁비용	의 료 분 쟁 비 용	30,000	880	29,120	2.9	
<b>의료외비용</b>		<b>소 계</b>	<b>1,965,715</b>	<b>920,604</b>	<b>1,045,111</b>	<b>46.8</b>	
	장 레 식 장 운 영 비 용	장레식장재료비	1,150,164	571,645	578,519	49.7	
		장레식장인건비	656,300	297,044	359,256	45.3	
		장레식장관리비	59,251	16,559	42,692	27.9	
	기 부 금	기 부 금	5,000	-	5,000	0.0	
	잡 손 실	잡 손 실	95,000	35,356	59,644	37.2	
<b>사업예비비</b>		<b>소 계</b>	<b>600,000</b>	<b>-</b>	<b>600,000</b>	<b>0.0</b>	
<b>투자 자산</b>		<b>소 계</b>	<b>5,464,000</b>	<b>1,086,316</b>	<b>4,377,684</b>	<b>19.9</b>	
	임차보증금	임 차 보 증 금	1,000,000	68,000	932,000	6.8	
	퇴직예치금	퇴 직 예 치 금	4,464,000	1,018,316	3,445,684	22.8	
<b>유형 자산</b>		<b>소 계</b>	<b>24,980,122</b>	<b>4,081,198</b>	<b>20,898,924</b>	<b>16.3</b>	
	건 물	시 설 비	19,969,147	3,482,254	16,486,893	17.4	
	기 계 장 치	자 산 취 득 비	150,000	-	150,000	0.0	
	의 료 장 비	자 산 취 득 비	4,055,169	513,100	3,542,069	12.7	
	비 품	자 산 취 득 비	805,806	85,844	719,962	10.7	
<b>자본예비비</b>		<b>소 계</b>	<b>10,701,709</b>	<b>-</b>	<b>10,701,709</b>	<b>0.0</b>	
<b>과년도미지급금</b>		<b>소 계</b>	<b>2,769,581</b>	<b>2,769,581</b>	<b>0</b>	<b>100.0</b>	
	외상매입금	외 상 매 입 금	1,511,833	1,511,833	0	100.0	
	미지급금	미 지 급 금	1,257,748	1,257,748	0	100.0	