



2020. 1.

2020년도 주요업무계획



소방본부

목 차

I. 일반현황	1
II. '19년도 성과평가 및 시사점	7
III. '20년도 비전과 추진전략	10
IV. 전략목표 추진계획	11
1. 도민공감 안전문화 환경조성	11
2. 현장중심 재난대응 역량 강화	15
3. 생명존중 119구급·생활안전서비스 고도화	20
4. 성장가능 소방조직 기반 구축	25
V. 주요 현안사업	29
VI. '20년 달라지는 제도·시책	37
VII. 대집행기관질문 후속조치 사항	39
VIII. 5분 자유발언 후속조치 사항	40
IX. 건의·결의문 채택 사후 추진현황	41

I. 일반현황

1. 조직 및 예산

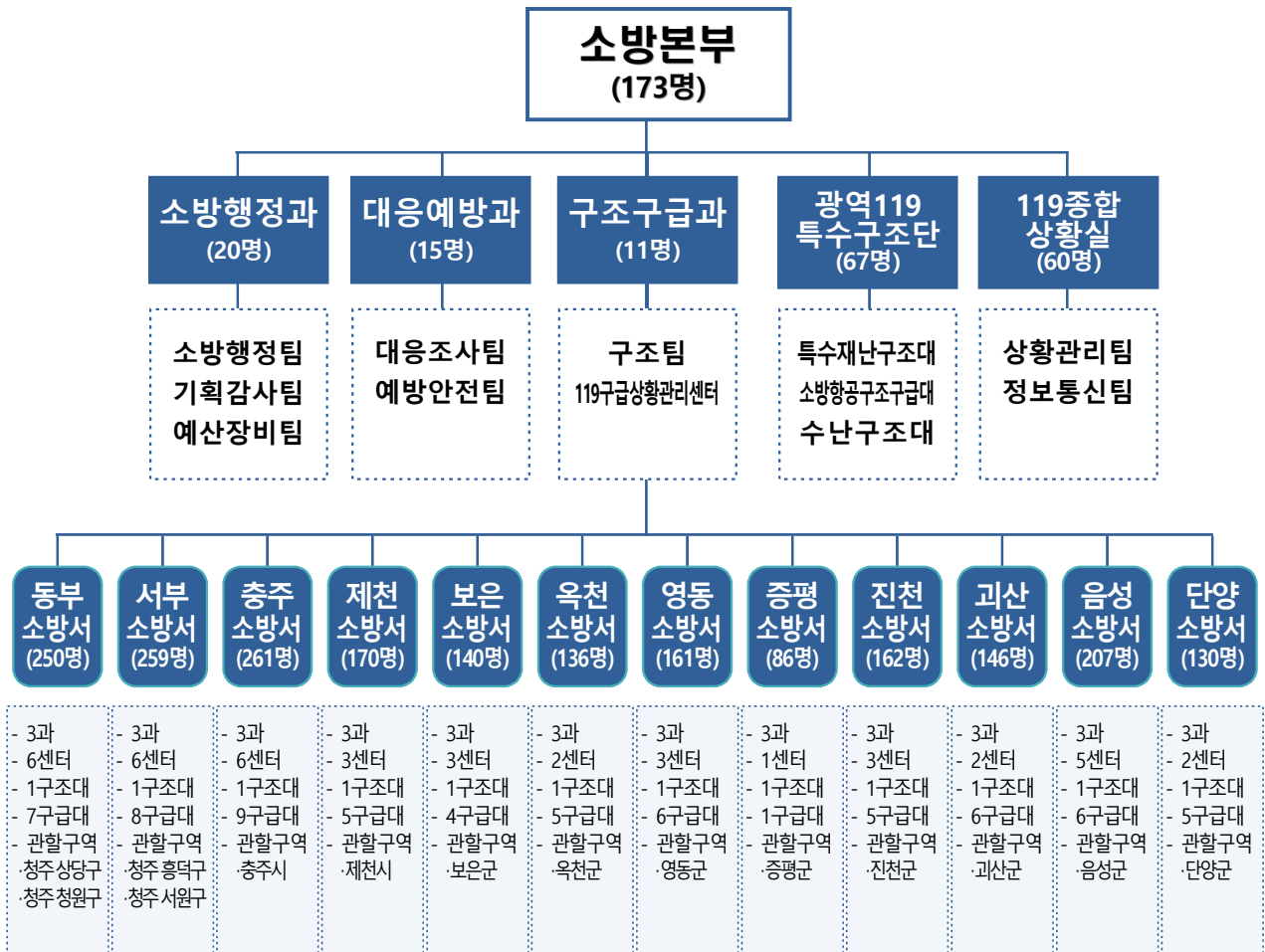
□ 기구·정원

기 구

- 소방본부 : 3과 1단 1실 9팀 3구조대
- 소방서 : 12소방서 42안전센터 12구조대

정 원 : 2,282명 (소방 2,280 / 일반 2)

※ 재난안전실 사회재난과 정원 1명 포함

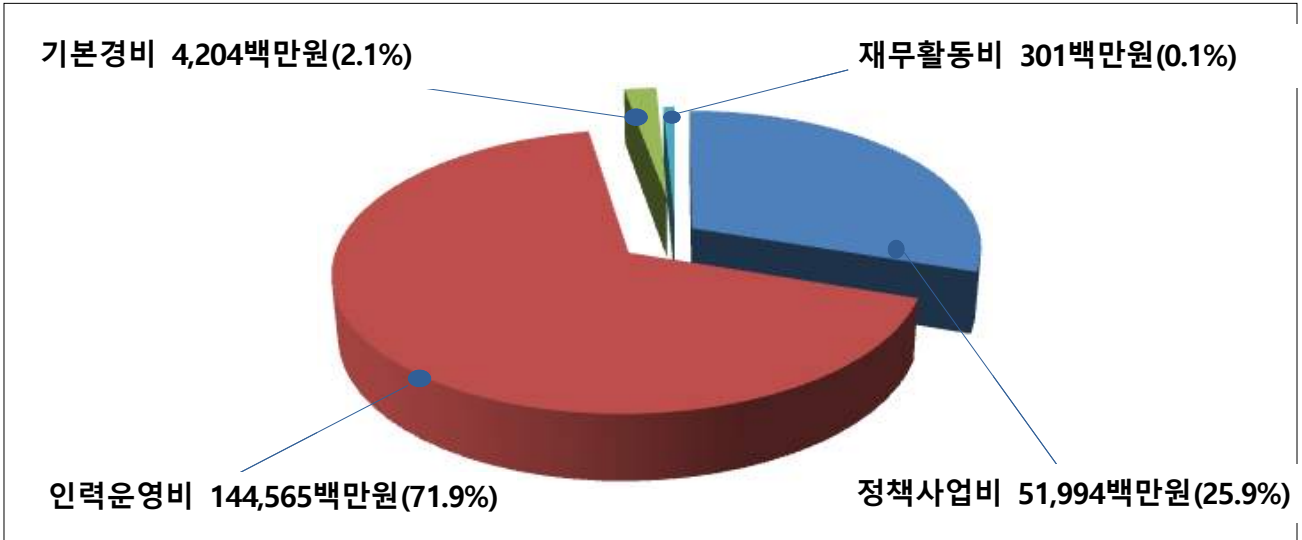


▷ 의용소방대 인력 : 169개대 / 5,260명 (남136대 / 4,250명, 여33대 / 1,010명)

▷ 군 전환 복무인력 : 151명 (의무소방대원 108명, 사회복무요원 43명)

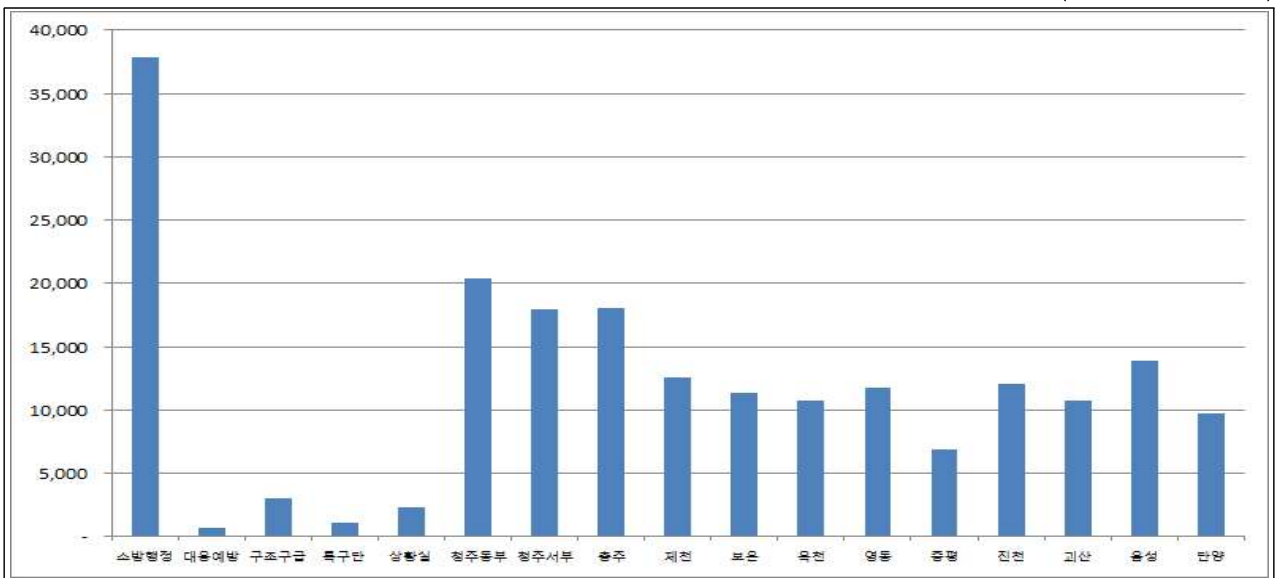
□ 예 산 : 201,064백만원

항목별 예산현황



관서별 예산 현황

(단위 : 백만원)



(단위 : 백만원)

구분	계	소방행정과	대응예방과	구조구급과	광역 119 특수구조단	소방종합상황실	청주동부소방서	청주서부소방서
예산액	201,064	37,815	726	2,984	1,141	2,347	20,409	17,985

충주소방서	제천소방서	보은소방서	옥천소방서	영동소방서	증평소방서	진천소방서	괴산소방서	음성소방서	단양소방서
18,026	12,547	11,329	10,735	11,729	6,898	12,013	10,787	13,900	9,693

2. 주요사무

실·과 명		주 요 기 능
소 방 행정과	소방행정	<ul style="list-style-type: none"> 소방인력 종합계획수립, 소방인력 기준설정 및 운영 소방공무원 인사, 교육훈련, 소방공무원 포상
	기획감사	<ul style="list-style-type: none"> 주요업무계획 수립 및 평가관리, 의회협력 소방행정감사, 복무감찰, 정신건강, 후생복지, 진정민원 조사
	예산장비	<ul style="list-style-type: none"> 소방차량 및 개인안전장비 보급, 소방장비 점검 물품구매계약, 지출업무
대 응 예방과	대응조사	<ul style="list-style-type: none"> 화재대응 및 진압기술 개발·보급, 소방훈련 지도 화재원인조사·분석·감식 및 소방특별사법경찰 운영 의용소방대 구성·감독 및 소방용수 관리
	예방안전	<ul style="list-style-type: none"> 소방대상물 화재예방 대책 수립 및 소방특별조사 소방시설업 지도·감독 및 소방안전 교육·홍보
구 조 구급과	구 조	<ul style="list-style-type: none"> 119구조종합대책 수립 및 긴급구조대응계획 운영 대테러대책단 구성·운영, 구조장비 보급
	구급상황	<ul style="list-style-type: none"> 구급서비스 품질관리, 구급차량 및 구급장비 운영 구급대원 교육훈련, 응급환자 안내 및 상담
광역 119 특수구조단	특 수 재난구조	<ul style="list-style-type: none"> 재해·재난현장 지휘 통제 및 구조 활동 지원 유해화학물질, 테러 등 특수사고 전담 대응
	수난구조	<ul style="list-style-type: none"> 소방정 및 수난 구조정 운용 및 유지·관리 호수 및 하천의 재해발생시 소방활동
	항공구조	<ul style="list-style-type: none"> 재난현장 소방헬기 운영 및 훈련지원 소방헬기 정비·점검, 인명구조, 응급환자 이송 및 처치
119종합 상황실	상황관리	<ul style="list-style-type: none"> 화재·구조·구급 등 재난신고 접보 및 지령 응원협정기관 응원요청
	정보통신	<ul style="list-style-type: none"> 긴급구조표준시스템 구축 및 운영 소방정보통신시스템 유지·관리

3. 기본현황

□ 시설장비 현황

○ 소방장비 : 507대(소방차량 505대, 소방헬기 1대, 소방정 1척)

계	소 방 차 량									소방헬기	소방정
	소계	펌프차	물탱크차	고가차	굴절차	화학차	구조차	구급차	기타		
507	505	123	25	16	13	11	49	78	190	1	1

○ 소방용수 : 4,283개소(소화전 3,924, 급수탑 2, 저수조 9, 비상소화장치 348)

계	소 화 전			급 수 탑	저 수 조	비 상 소화장치
	소계	지상식	지하식			
4,283	3,924	3,775	149	2	9	348

□ 민간소방 현황

계	소방차량 보유업체	자위소방대 ¹⁾
13,581개대 / 198,202명 (차량53대)	22개대 / 312명 (차량 53대)	13,559개대 / 197,890명

□ 특정소방대상물 현황

총 계	공동주택	근린생활시설	종교시설	교육연구시설	노유자시설	업무시설	창고시설	숙박시설	공장	위험물시설	기타
33,287	1,438	8,497	616	797	894	1,292	774	1,052	5,517	7,572	4,838

1) 자위소방대 : 공공기관 또는 상주인원 10인 이상 사업장에 화재발생시 초기진압과 인명 및 재산피해 최소화를 위해 근무인원을 중심으로 자체적으로 설치된 조직

4. 소방활동 실적

화 재

1일 평균 4.4건, 인명피해 0.49명, 재산피해 111백만원

(‘19.12.31기준)

구분	발생건수	인명피해(명)			재산피해(백만원)		화재현장인명구조
		계	사망	부상	피해액	경감액	
2019년	1,594	178	15	163	40,637	750,783	1,505
2018년	1,414	112	19	93	21,055	727,448	2,371
대비(%)	12.7	58.9	△21.1	75.3	93.0	3.2	△36.5

■ 원인별 : 부주의(42.2%, 672건) > 전기적요인(19.9%, 317건) > 기계적요인(14.7%, 235건)

■ 장소별 : 비주거(36.8% 587건) > 주거(26.0%, 415건) > 차량(16.4%, 262건)

구 조

1일 평균 77.3건 출동, 9.3명 구조

(‘19.12.31기준)

구분	출동횟수	구 조 인 원(명)							
		계	교통	수난	산악	승강기	추락	인명 간합	기타
2019년	28,211	3,405	1,121	88	297	380	52	62	1,405
2018년	26,662	4,066	1,332	105	359	555	54	70	1,591
대비(%)	5.8	△16.3	△15.8	△16.2	△17.3	△31.5	△3.7	△11.4	△11.7

■ 유형별 : 교통(13.2% 3,727건) = 화재(13.2% 3,727건) > 위치추적(6.9% 1,944건)

■ 장소별 : 도로(21.5% 5,391건) > 단독주택(18.9% 4,740건) > 공동주택(18.4% 4,612건)

구 급

1일 평균 293건 출동, 181명 구급·이송

(‘19.12.31기준)

구분	출동횟수	이 송 인 원(명)					
		계	질병	질병외			기타
				교통사고	사고부상	비외상성 손상	
2019년	107,068	66,060	40,133	9,197	14,074	1,451	1,205
2018년	103,405	66,409	38,945	9,736	15,074	873	1,781
대비(%)	3.5	△ 0.5	3.1	△ 5.5	△ 6.6	66.2	△ 32.5

■ 유형별 : 질병(60.8%, 40,133명) > 사고부상(21.3%, 14,074명) > 교통사고(13.93%, 9,197명)

■ 연령별 : 60대(26%, 17,216명) > 80대(17.2%, 11,367명) > 90대(16.1%, 10,630명) > 50대(11%, 7,234명)

응급의료상담

1일 평균 142건 처리

(19.12.31기준)

구분	계	비 응 급		응 급				
		안내 (병입약국 등)	질병 상담	응급처치 지 도	의료 지도	이송병원 선 정	구급차 연 결	기타
2019년	51,628	21,295	3,314	21,842	4,067	444	75	591
2018년	54,874	26,338	3,005	18,165	6,506	305	129	426
대비(%)	△5.9	△19.1	10.3	20.2	△37.5	45.6	△41.9	38.7

- 시간대별 : 08:00~11:00(22.2%, 11,440건) > 16:00~19:00(22.1%, 11,415건) > 12:00~15:00(20.4%, 10,531건)
- 요일별 : 일(23.5% 12,137건) > 토(16.9% 8,712건) > 목(12.1% 6,235건) > 금(12.1% 6,235건)

생활안전

1일 평균 40.2건 처리

(19.12.31기준)

구분	각종 생활안전출동(건)							
	계	가스	동물포획	별집제거	안전조치	자연재난	잠금장치	전기
2019년	14,664	48	3,533	7,458	1,193	248	2,173	11
2018년	13,812	29	3,081	7,456	1,073	125	2,035	13
대비(%)	6.2	65.5	14.7	0.03	11.2	98.4	6.8	△15.4

- 유형별 : 별집제거(50.9%, 7,458건) > 동물포획(24.1%, 3,533건) > 잠금장치개방(14.8, 2,173건)
- 장소별 : 단독주택(28.5%, 3,961건) > 공동주택(21.5%, 2,993건) > 도로(10.3%, 1,425건)

항공구조구급

1일 평균 0.43건 처리

(19.12.31기준)

구분	출 동 건 수(회)								
	계	구조 (인원)	구급 (인원)	화재	산불	순찰 홍보	교육 훈련	정비	근접 대기
2019년	160	43 (31)	36 (37)	3	4	4	51	19	0
2018년	289	79 (59)	74 (75)	3	12	2	94	24	1
대비(%)	△44.6	△45.5 (△47.4)	△51.3 (△50.6)	0	△66.6	100	△45.7	△20.8	△100

- 유형별 : 구조(26.9%, 43건) > 구급(22.5%, 36건) > 화재·산불(4.4%, 7건)

Ⅱ. '19년도 성과평가 및 시사점

1. '19년도 성과평가

□ 잘된 점

○ 소방현장활동 기반 강화

- 관서보강 : 서부 복대119안전센터 증축(6월), 음성 삼성119안전센터 신설(9월), 영동 학산119안전센터 증축(11월 착공)
- 인력확충 : 209명(화재23, 구조18, 구급24 지역대66, 기타78)
- 장비보강 : 소방차량(19대-노후교체14, 신규보강5), 구조장비(91종 4,343점), 구급장비(107종 1,703점)

○ 화재예방 시책 추진으로 안전문화 확산

- 화재안전특별조사 : 15,526개동 ('18년 - 4,034동 / '19년 - 11,492개동)
 - ↳ 점검결과 : 양호 5,313(34.2%), 불량 9,686(62.4%), 기타 527(3.4%)
 - * 불량(9,686개소)에 대한 과태료 처분 등 불량사항 개선조치
- 이동소방안전체험 47회 36,487명 / 119안전체험 행사 : 39회 124,450명
- 소·소·심 체험교육 : 2,339회 404,665명 / 직업체험교육 : 176건 14,780명
- 주택용 소방시설 설치·보급 : 284,940 가구 중 148,673(52.18%)가구 보급

○ 신속출동·총력대응을 위한 재난대응 체계 확립

- 골든타임(5분) 이내 화재 현장 도착률 66.0% 달성
 - * '16년 65.3% → '17년 57.4% → '18년 58.9% → '19년 66.0%(10월기준)
- 긴급구조통제단 가동 및 재난대응 긴급구조훈련 : 177회
 - * 종합훈련(년1회), 불시훈련(분기1회), 도상훈련(월1회) / 소방서별 실시
- 화재·구조·구급 업무향상 팀단위 전술훈련 체제 정착

- 특수재난 전문인력 양성(33명) 및 교육훈련 강화 : 127회
- 긴급차량 우선 교통신호시스템 구간 확대 운영 : 10개소 → 48개소
- * 출동시간 평균단축 : (화재출동) 4분 13초 단축, (구급출동) 5분 57초 단축(11월기준)
- 출동지령시간 단축을 위한 출동시스템 운영 개선 : 7.8초 단축

○ 고품질 구급서비스 제공

- 구급서비스 품질향상을 위한 구급차 3인 탑승률 확대
↳ '18년 15구급대(23%) → '19년 49구급대(72%)
- 중증응급환자 현장·이송단계 전문응급처치 교육훈련 : 301회 3,735명
- 다수 사상자 발생 대비 구급대응 훈련 : 12회 3,295명
- 초고령사회 대비 U-119안심콜 서비스 확대 : 15,104명

○ 도민을 위한 생활안전 관리체계 강화

- 여름철 수난사고 인명피해 저감을 위한 「119시민수상구조대」 운영
- 안전산행을 위한 등산목안전지킴이 및 산악안전시설물 점검·정비
- 대규모 행사장 신속대응체계 구축을 위한 안전관리 강화

○ “중앙부처 소방분야 평가” 다수 수상

- 「제32회 전국 소방기술경연대회(최강소방분야)」 소방청 장려상(3위) 수상
- 「제32회 전국소방기술경연대회(위험물질사고대응)」 소방청 우수상(2위) 수상
- 「제32회 전국소방기술경연대회(구급팀전술)」 소방청 장려상(3위) 수상
- 「제20회 전국 119소방동요 경연대회(초등부)」 소방청 대상(1위) 수상
- 「제20회 전국 119소방동요 경연대회(유치부)」 소방청 은상 수상
- 「제13회 전국 청소년119안전뉴스 경진대회」 소방청 장려상 수상
- 「재난현장 구급대응 훈련」 소방청 우수상(2위) 수상

□ 미흡한 점 및 시사점

- 대형화재·실종자 수색 등 현장대응에 필요한 정보 수집 미흡
 - ☞ **재난현장 무인항공기(드론) 영상관제시스템 구축 필요**
 - ✓ '20년 드론영상관제시스템(드론 및 운용차량) 도입 배치
- 신속한 상황대처를 위한 지휘통제훈련의 각본 훈련에 따른 한계
 - ☞ **상황대처 능력 향상을 위한 상황관리 훈련체계 개선 필요**
 - ✓ 지휘통제훈련 시 현장평가제 도입, 대응단계별 조치사항 평가 등 형식적 훈련을 탈피한 실질적 훈련프로그램 운영
- 불법 주·정차 차량 등에 의한 소방차출동 여건이 악화됨에 따라 골든타임 내 화재현장도착률이 상승*하였으나 여전히 미흡
 - ☞ **'재난현장 신속출동 체계 확립 종합대책' 계속 추진 필요**
 - ✓ 소방차 우선 교통시스템 운영구간 확대 및 소방통로 확보훈련 내실화 등
 - * '15년 70.3% → '16년 65.3% → '17년 57.4% → '18년 58.9% → '19년 66.0%
- 소방활동(훈련) 시 안전사고가 늘어나는** 등 안전관리 미흡
 - ☞ **안전한 현장활동 여건 조성**과 **실질적 안전관리체계 확립 및 강화**
 - ✓ 안전사고 저감을 위한 획기적인 안전관리방식(4M***) 도입 및 소방현장 안전관리 강화대책(13개 이행과제) 수립 추진
 - ** 최근 3년간 안전사고 발생현황 : ('17년) 9건 ⇒ ('18년) 13건 ⇒ ('19년) 17건
 - *** Machine(기계적), Media(물질.환경적), Man(인적), Management(관리적) 4가지 분야의 위험성
- 관계인의 소방시설 유지관리 등에 대한 관심 및 자율안전관리 부족
 - ☞ **다중이용시설 집중관리 및 위험물시설 안전관리 강화**
 - ✓ 비상구 폐쇄 등 불법행위 신고포상제 운영, 위험물 저장·취급시설 일제 지도점검, 「안전관리 우수업소 표지」 설치로 자율 안전관리 유도 등

Ⅲ. '20년도 비전과 추진전략

비
전

안전한 충북, 신뢰받는 



— 4대 전략목표, 14개 이행과제 —

전략목표	도민공감 안전문화 환경조성	현장중심 재난대응 역량강화	생명존중 119구급·생활안전 서비스고도화	성장가능 소방조직 기반구축
이 행 과 제	① 예방중심 소방안전대책 추진	① 대형재난 대응능력 제고	① 병원前 응급의료서비스 고도화	① 현장에강한 소방인프라 구축
	② 화재취약대상 안전관리 강화	② 특수재난 대태세확 립	② 생활밀착 119구급서비스 제고	② 소방장비현대 화근무환경 개선
	③ 도민참여 안전문화 확산	③ 현장맞춤 재난대응 역량강화	③ 도민만족 생활안전관리 강화	③ 청렴하 고는기 소통하 는분위 기조성
		④ 선제적 상황관리 및정보 시스템 연계	④ 민간소방 역량강화 및협 업체계 구축	

IV. 전략목표 추진계획

전략목표 1

도민공감 안전문화 환경 조성

여 건

- 건축물의 고층화·심층화에 따른 대국민 소방안전 요구 증가
 - 수급자·홀몸노인 등 재난취약계층 안전소외지역 상존
 - 시대변화에 따른 자율안전관리 체제 활성화 필요
- ➡도민중심의 안전관리 시스템 구축으로 안전충북 실현

이 행 과 제

- 1 예방중심 소방안전대책 추진
- 2 화재취약대상 안전관리 강화
- 3 도민참여 안전문화 확산

1 예방중심 소방안전대책 추진

□ “화재안전 100년 大計”를 위한 화재안전정보조사

- 특정소방대상물 단계별 화재안전정보 조사 추진(41,347개동)
 - 추진대상 : 2020년(3단계) 19,397개동, 2021년(4단계) 21,950개동
 - 조사반 : 소방서 21개반, 42명
- 건축물 화재안전DB 구축, 화재안전정책 및 현장활동 활용

□ 계절별·테마별 예방안전대책 및 분야별, 직무별 전문화

- (봄 철) 청소년·교육연구시설, 공사장, 문화재, 숙박시설 등
- (겨울철) 중점관리대상, 화재경계지구, 다중이용업소, 노인관련시설 등
- (테마별) 설연휴, 추석, 석가탄신일, 지역축제, 선거 투·개표소 등
- (직무교육) 민원·특별조사 담당자 직무능력 향상 전문화교육
 - 소방학교 및 외부 기관, 한국소방안전원(충북지부) 활용 전문성 강화

□ 다중이용시설 및 위험물시설 상시 관리로 소방안전 확보

- 「안전관리 우수업소 표지」 설치로 다중이용업소 자율 안전관리 유도
 - 다중이용업소 중 최근 3년간 법령 위반 및 화재발생이 없는 업소
 - 우수업소 인증 및 현판부착(선정 이후 2년간 소방특별조사 및 교육면제)
- 다중이용시설 비상구 폐쇄·차단 등 불법행위 집중단속
 - 신고포상제 운영 : 1회 10만원(월 50만원, 연 500만원)
 - 다중이용업소 비상구 불시단속(1,764개소) : 매월 또는 분기별 1회
- 주유취급소 등 야간 위험물 저장·취급시설 일제 지도점검
 - 주유취급소 979개소(일반 800, 셀프 179) 중 야간 영업 대상 불시 단속
- 이동탱크저장소(1,483개소)등 위험물 운반차량에 대한 가두검사

2 화재취약대상 안전관리 강화

□ 취약대상·소외계층에 대한 소방안전 관리·감독 강화

- 주택화재 등 사고 저감을 위한 「화재 없는 안전마을」 조성
 - 최근 3년간 화재발생이 없는 원거리 마을(24개소, 연중)
 - ※ 그간 추진(`10년~`19년) : 200개 마을 10,630가구
- 등급별 전통시장 예방활동 강화
 - 전통시장 65개소(A급 1, B~C급 56, D급 6, E급 2, 제외 1) 정비
 - 연 1회 이상 유관기관 합동 안전점검(A등급 2년 1회), 소방교육·훈련 병행
- 재해약자(장애인, 노약자)의 이용시설에 대한 안전관리 강화
 - 요양병원(23), 노인관련시설(372), 정신장애시설(74), 아동관련시설(419) 등

□ 주택용 소방시설 설치·보급을 통한 생활안전 정착

- 주택용 소방시설 설치 보급 확산 및 전수조사
 - 제2금융권(농협, 새마을금고, 신협 등)과 연계하여 보급 추진
 - 이·통장, 의용소방대 등 활용 보급 누락방지를 위한 전수조사
- 2022년까지 전체가구 설치완료를 목표로 홍보·캠페인 집중실시
 - (대상/보급) 284,940 가구 /148,673(52.2%)가구 보급 / '19.11.30 기준
- “주택용 소방시설 원스톱 지원센터” 운영 등 설치지원
 - 42개 지원센터 운영, 주택용 소방시설 개별·공동구매 및 설치방법 안내

□ 소방안전 자율점검 체계 확립 및 법령준수 문화조성

- 소방기술인력 배치 운영 지도점검을 통한 부실시공 사전 차단
 - 소방시설 공사현장(상주·일반 공사감리) 소방서별 교차점검
- 선제적 대응으로 대형사고 예방을 위한 신속 기동점검반 운영
 - 대형사고 우려 및 발생 대상 소방안전관리 이행실태 확인
- 대형공사현장 등 임시소방시설 설치지도 및 단속 강화
 - 주상복합건물, 판매시설 등 공사현장 합동(본부, 소방서) 단속

3 도민참여 안전문화 확산

□ 체험중심 소방안전문화 확산

- 도민 참여로 체험 중심의 「119안전체험 행사」
 - 어린이날 가족 소방안전체험장(5월), 119안전체험 한마당(10월)
- 안전문화 조기 정착을 위한 「소방동요경연대회」
 - 제21회 충북119소방동요경연대회 개최(9월), 전국대회 참가(10월)
- 생활 속 안전의식 함양을 위한 「안전아이디어 경진대회」
 - 제14회 충북119안전뉴스경진대회 개최(10월), 전국대회 참가(11월)
- 성장단계별 눈높이 체험교육을 위한 「한국119소년단」 운영
 - 안전캠프 운영(초등부 7~8월, 중등부 11월), 지도교사 협의회(연 1회)

□ 도민 안전의식 함양 및 위기 자율대처 능력 조성

- 「소·소·심」 안전체험 운동 전개
 - (장소/대상) 도민안전체험관 및 소방서 / 어린이, 청소년, 기업체 등 도민
- 찾아가는 소방안전체험교육을 위한 이동 소방안전체험교육
 - (차량/대상) 3대 : 본부, 충주, 옥천 / 유치원(어린이집) 및 초등학생
- 청소년 안전을 위한 119안전체험 아카데미 및 진로체험 교실 운영
 - 자유학기제 운영에 따른 소방관련 직업체험 및 진로탐색 교육 강화

□ 다양한 홍보매체를 활용한 소방안전 정책 홍보

- 재난 안전수칙 및 “불나면 대피먼저” 전략적 집중 홍보
 - (전파매체) TV(인터뷰), 신문, SNS, 시도행정정보시스템 팝업창 등
 - (내용) 주요 사건사고 소식, 생활안전수칙, 소방정책, 미담사례 전파 등
- 계절별·테마별 생활안전 등 예방홍보 활동강화
 - (계절별) 봄철 산불예방, 여름철 수난사고, 가을철 산악사고, 겨울철 화재예방 등
 - (테마별) 비상구 안전관리, 불나면 대피먼저, 주택용 소방시설 설치 등

현장중심 재난대응 역량강화

여 건

- 이상기온 및 기후변화에 따른 대규모 자연재난 증가 추세, 건축물의 첨단화 등으로 재난의 복합·대형화로 도민안전 위협요소 상존
 - 재난양상의 다양화, 광역화로 재난발생 초기부터 체계적인 상황관리, 현장지휘 등 대응전략과 작전지원 기반 선진화·고도화 요구
- ➔ 교육훈련 강화 및 현장대응 인프라 확충으로 재난대응역량 강화

이 행 과 제

- 1 대형재난 대응능력 제고
- 2 특수재난 대비·대응 태세 확립
- 3 현장 맞춤형 재난대응 역량 강화
- 4 선제적 상황관리 및 정보시스템 운영

1 대형재난 대응능력 제고

□ 재난현장 신속대응·긴급구조 대응역량 기반 강화

- 소방본부 신속기동팀 가동으로 재난초기부터 지휘작전기능 강화
 - 직제신설 및 운영인력 확보, 재난상황 도 지휘부 즉보 및 통제단 초기역할 수행
- 긴급구조통제단 운영·기능 강화를 위한 표준현장지휘체계 일원화
 - 긴급구조지원기관의 지휘조직구조, 표준용어 등의 일원화로 체계적인 현장대응
- 재난현장 드론영상관제시스템 구축, 재난대응시스템 강화
 - 현장지휘관⇔소방본부⇔소방청 지휘부에 실시간 영상공유 및 필요정보 적시 제공
 - 신속한 상황판단과 의사결정 등 성공적 지휘작전 지원을 위한 신속·기동성 확보
- 재난대응 공조체제 강화를 위한 긴급대응협력관회의 운영 활성화
 - 도단위 긴급구조지원기관·재난관리책임기관(18개 기관) / 연 2회 이상 개최
- 풍·수·설해 등 자연재난 긴급구조 대응활동 강화
 - 내습 전·후 상황판단회의, 소방력 재배치, 비상대응태세 확립 등 총력 대응

□ 현장지휘체계 강화 및 긴급구조 교육·훈련 내실화

- 재난대응시 긴급구조통제단 운영 강화를 위한 체계적·실질적 가동체계 구축
 - 총괄지휘 및 자원관리 기능 등 현장대응 중심 통제단 운영체계 개편
- ICTC²⁾활용 상황판단 및 현장지휘역량 강화 위탁 교육 실시
 - 재난현장 가상현실 영상시스템 활용, 현장활동 단계별 임무 숙달
- 테러 대비태세 확립 및 테러대응구조대 역량 배양
 - 중요행사 시 대테러안전대책 추진 및 테러대응과정 등 전문교육기관 위탁교육 등
- 효율적 재난대응체계 구축을 위한 긴급구조지원기관 종사자 교육 실시
 - 총 70여명 / 관리자과정(2회), 실무자과정(2회) / 충청소방학교 위탁

2) 재난현장 지휘역량 강화센터<ICTC> : 긴급구조기관 및 긴급구조지원기관의 올바른 상황판단 및 의사 결정능력 배양을 통한 재난현장대응능력 강화를 위해 구축한 실제재난상황을 가정한 시뮬레이션 훈련시스템(서울경기소방본부)

2 특수재난 대비·대응 태세 확립

□ 특수 재난현장 신속출동체계 및 전문능력 향상

- 재난현장 신속 출동을 위한 합동훈련 강화
 - 횡수/기관 : 연 4회 / 특구대, 항공대, 진천산림항공관리소
- 유해화학물질 사고대비 현장대응능력 향상
 - 도상훈련, 현지적응훈련, 안전지도방문, 사업장 정보공유
- 재난유형별 특화기술 습득 및 유관기관 협력
 - 화학, 도시탐색, 산악 등 자체 합동훈련 및 소방학교 등 연계 위탁교육
- 내수면 깊은 물 잠수³⁾대원 인력 풀 확대 운영

□ 수난구조대 청사이전 및 유관기관 공조체계 강화

- 수난구조대 청사 및 계류시설 이전 추진
 - 충주호 치수능력 증대 건설공사에 따른 청사 및 계류시설 이전
 - 청사→계류장 간 육상 출동로 단축을 통한 신속한 출동 동선 확보
- 충주호 수상레저 안전사고 초동대응체계 구축
 - 레저업체 및 선박관계자 대상 민·관 공조체계 강화

□ 원활한 공중작전 체계확립 및 조종전문 인력 양성

- 소방헬기 주날개회전축검사⁴⁾·정비로 감항성⁵⁾ 확보
 - 주날개회전축검사 : '20.6월~7월(2개월)/외주:일본[제작사:가와사키중공업]
- 소방헬기 재난현장 디지털 공지통신(헬기↔지상)체계 구축
 - 항공대원과 지상 현장지휘관의 실시간 원활한 통신체계 확립
- 소방헬기 전문능력 향상을 위한 기장(정조종사) 양성

3) 깊은 물(deep water) 잠수 : 일반적 잠수에 비해 상대적으로 깊은 수심, 높은 위험에서 고도의 기술을 요하는 잠수

4) 주날개회전축검사 : 주날개회전축 사용기간[6년 / 4,800시간] 선(先)도래 시 완전 분해하여 이상유무(비파괴)검사 및 부품교환, 재생작업 등 정비 수행 후 재조립하는 검사

5) 감항성(堪航性) : 항공기가 안전성을 확보하기 위해 갖추어야 할 능력

3 현장 맞춤형 재난대응 역량 강화

□ 재난현장 접근성 향상을 위한 신속출동 기반 강화

- 화재현장 도착률 향상을 위한 소방차 길 터주기 훈련 추진
 - 소방차량 통행 곤란지역 대상 매월 1회 이상 / 12개 소방서
- 긴급차량 우선 교통신호시스템 구간 운영 내실화
 - 운영구간 : '19년 48개소 확대 (청주시 전 구간)
- 소화용수 신속 보급과 초기진화를 위한 소화전·비상소화장치 보강
 - 소화전 31개소, 비상소화장치 17개소 신규 설치 / 12개 소방서

□ 재난현장 신속대응 및 민간자원 지원체계 구축

- 연말연시·명절·지역행사장 재난사고 방지를 위한 특별경계강화
 - 연말연시, 설·추석, 부처님오신날·성탄절 및 지역 행사장 등
- 화재현장 등 재난현장 신속 수습을 위한 민간자원 운영활성화
 - 굴삭기, 견인차량 등 민간자원 활용 지원·출동시스템 구축
- 재난현장 대응역량 강화 맞춤형 대응전술개발 대회 개최
 - 효율적 현장대응체계·소방전술개발 연구발표대회 / 12개 소방서

□ 화재조사 역량강화 및 전문감식 능력 배양

- 정확한 화재진행 매커니즘 규명을 위한 화재재현실험 실시
 - 소방서 인접권역 그룹별 4개팀으로 구성하여 팀별 공동연구
- 화재조사 전문능력 향상을 위한 학술 연구대회 개최
 - 화재조사 신기술 연구·개발 / 화재조사 관련 지식과 정보 공유
- 첨단 화재조사차량을 활용한 신속·정확한 화재원인 규명
 - 대응 1단계 이상, 사망자발생 화재현장 첨단감식장비(X선 촬영기, 현미경 등) 지원

4 선제적 상황관리 및 정보시스템 운영

□ 작전중심의 상황관리 체계 확립

○ 선(先) 출동시스템 연계 단계별 관제(管制) 및 상황종합관리

- 우세한 소방력 출동 편성기준에 따른 총력출동시스템 가동
- 호폭주 및 특수·항공사고대비 관제전문수보대 운영(전문관제1+부관제1)^{특수·항공관제1 포함}
- 신속한 재난상황 전파를 위한 화재 위험지수 발령
- * 국가화재정보시스템(화재위험경보예지프로그램) 활용 - 화재다발시기 및 지역별 이상기후 시

○ 상황대처·운용능력 향상을 위한 현장 체감형 훈련 확대

- 주요 대형재난 등 다수사상자 발생사례에 대한 상황복기회의 : 수시
- 지리감(地理感)·현장감(現場感) 체득을 위한 지수리감 훈련 : 월 3회
- 현장지휘 역량강화를 위한 지휘통제훈련 평가방식 개선
- * 무선통신, 시나리오 훈련평가(기존) ⇒ 상황팀장 현장평가(50%반영)

○ 외국인·다문화가족 119 재난신고 통역봉사단 운영

- 119 재난신고 통역봉사단 MOU체결 및 봉사원위촉 : 11개 국어 31명
- * 청주시 다문화가족지원센터(이주여성) 및 청주대학교 국제교류처(유학생)/3자통화방식

□ 신속한 소방 활동 지원을 위한 정보시스템 운영 강화

○ 최신 정보통신장비 도입 및 소방정보시스템 기능 개선 추진

- 재난 상황 전파 및 정보 공유를 위한 재난안전통신 단말기 구입(153대/3.2억)
- 출동지령시스템 안정적 운영을 위한 단말기 및 서버 보강(5종17식/2.7억)
- 소방차량관제시스템 향상을 위한 프로그램 재개발 구축 (1.4억)

○ 소방정보시스템 유지보수 용역 및 정보보안 강화

- 전문 업체 유지보수로 중단 없는 소방정보시스템 운영 : 긴급구조표준시스템 외 3종
- 주요 정보통신 기반시설 보안 취약점 전문 업체 컨설팅 분석 및 개선 : 연 1회
- 최근 사이버 테러, 해킹 위협 증가에 따른 정보보안 교육 강화 : 월 1회

전략목표 3

생명존중 구급·생활안전 서비스 고도화

여 권

- 초고령사회 진입 및 맞벌이 가구 증가로 노인·아동 등 안전취약계층 구급수요 증가
 - 심정지환자 연간 3만명 이상 발생하나, 생존율 8.6%로 최초 목격자 심폐소생술 시급
 - 레저활동 인구 증가에 따른 생활위험 증가 등 다양한 소방안전 수요 급증에 따른 안전분야 투자 및 체계적 관리체계 필요
- ➔ 도민감동을 위한 최상의 119구급 서비스 제공

이 행 과 제

- 1 병원 前 응급 의료서비스 고급화
- 2 생활밀착 119구급서비스 제공
- 3 도민만족 생활안전관리 강화
- 4 민간소방력 역량 강화 및 협업체계 구축

1 병원 前 응급 의료서비스 고급화

□ 구급인프라 확충 및 감염관리 강화

- 구급차 3인탑승 정착으로 고품질 구급서비스 제공
 - '18년 15구급대(23%) → '19년 49구급대(72%) → '20년 68구급대(100%)
- 노후구급차 교체보강(7대) 및 전문구급장비 보강(4종 259점)
- 안전한 구급환경조성을 위한 감염관리실 보강 : 1개소

□ 심정지·중증외상환자 생존율 향상 추진

- 도민과 함께하는 심폐소생술 경연대회 개최
 - 제2회 도청공무원 심폐소생술 경연대회 : '20년 5월
 - 일반인 심폐소생술 경연대회 : '20년 3월, 우수팀 전국대회 출전
- 생명지킴이 하트·브레인·트라우마 세이버 운영 추진
- 중증환자 현장·이송단계 전문응급처치 역량 강화
- 구급사각지대 해소를 위한 펌블런스 운영 등 다중출동시스템 추진

□ 119구급서비스 품질 향상 관리체계 구축

- 119구급대원 응급처치 업무범위 확대 특별구급대 운영 : 12개소
- 구급지도관 활용 현장 구급대원 교육훈련 강화
- EMS KOREA 학술대회, 세미나, 심포지움 등 응급의학관련 학회 참석
- 중증환자 소생율 향상을 위한 시뮬레이션 위탁교육 실시

□ 재난현장 응급의료 대응태세 강화

- 실질적 대형재난 및 다수사상 구급대응 훈련 및 평가
- 재난현장 응급의료소 효율적 운영을 위한 교육·실습
- 재난발생시 실시간 사상자관리를 위한 다수사상자관리시스템 운용 및 교육

2 생활밀착 119구급서비스 제공

□ 도민만족 고품질 구급서비스 제공

- 고령사회 진입 및 초고령사회 대비 119안심콜서비스 확대 추진
- 뇌졸중 환자 조기 발견을 위한 증상 홍보 및 교육 추진
- 폭염구급대(67개대) 운영으로 취약계층 구급서비스 확대

□ 응급의료상담 및 구급대원 의료지도체계 강화

- 현장응급처치 지도를 위한 의료지도의사 배치 운영(4개 시·도공동)
 - 충청권(대전·세종·충북·충남) 의료지도의사 : 35명 운영
- 119구급상황관리센터 홍보를 통한 구급서비스 수혜기회 확대
 - 리플릿 제작 및 SNS·전광판·플래카드 홍보 등
- 야간·휴일 진료 가능한 병·의원, 약국 등 의료정보 수집 활용

□ 병원 전 단계 의료지도체계 내실화

- 응급의료기관 공조체계 유지를 위한 간담회 개최 : 연 2회
- 구급지도의사에 의한 구급품질 평가 및 교육 : 월 2회
 - 상담단계 녹취록 평가 및 피드백, 구급품질관리교육 등
- 상담단계 응급처치 안내로 심정지환자 소생률 제고

□ 119구급대원 사기진작 및 안전관리 대책 추진

- 「생명보호대상」 운영으로 구급대원 자긍심 고취 : 1명
- 응급의료체계 학습을 위한 119구급대원 국외 연수
 - 구급대원 등 해외 응급의료체계 연수 및 미국 EMS 실습
- 구급대원 폭행 근절 및 구급대원 안전 확보
 - 폭행상황 자동경보·신고장치 구급차 설치
 - 소방특별사법경찰관리에 의한 직접수사 및 엄정 처벌

3 도민만족 생활안전 관리 강화

□ 안전한 여가생활을 위한 사고 최소화

- 여름철 수난사고 인명피해 저감을 위한 「119시민수상구조대」 운영
 - (대상) 주요물놀이 31개소, (기간) 2020. 7. 1. ~ 8. 31./62일간
 - 도민참여(자원봉사자 300여명) 시민자율 안전의식 고취
- 안전산행을 위한 등산목안전지킴이 및 산악안전시설물 점검·정비
 - 주요등산목 26개소, 봄철(4~5월), 가을철(9~10월) 운영 / 연인원 6,155명 소방공무원 및 의용소방대원
 - 간이구조구급함(57개소), 위치표지판(931개소), 경고표지판(90개소) 등 정비 보강

□ 119생활안전서비스 운영 활성화

- 119생활안전대 운영 강화 및 안전사고 방지 교육 추진
 - 도내 42개 안전센터 생활안전대 운영, 생활안전 전문가 초빙 교육
- 별집제거* 등 생활민원해소를 위한 장비 보강 및 전문성 강화
 - 말벌보호복 등 2종 128점 보강, 생활안전구조반 교육 : 1회 13명(예정) <충청소방학교>
 - * 비긴급의 경우 유관기관, 자치단체 이관 또는 자체처리 유도(화재구조 등 긴급출동 공백방지)
- 자살시도자등의 정보연계 협력체계 구축 및 대응교육 추진
 - 자살시도자등에게 자살예방센터 및 정신건강복지센터에 관한 정보 제공
 - 정신과적 응급상황에서의 현장대응안내 및 자살보도 대응 커뮤니케이션 매뉴얼 교육 실시

□ 국제행사·지역축제 등 행사장 안전관리 확보

- 대규모 행사장 응급환자발생 대비 「신속대응팀」 운영
 - 구급대원 응급처치장비(구급키트 - AED 및 24종 구급장비) 휴대 근접 배치
 - 안전관리 강화를 위한 전동스쿠터(2대), 전기자전거(6대) 활용
- 행사장·숙박시설·다중이용업소 등 소방안전 위해요소 사전 제거
 - 행사개최 전 소방특별조사, 관계자 사전 소방안전교육 실시 등

4 민간소방력 역량 강화 및 협업체제 구축

□ 의용소방대 재난대응능력 향상 및 대민교육 강화

- 의용소방대장(남,여) 지휘능력 향상을 위한 특별교육과정 운영
 - '19년 : 58명(대장 임명 대상자 포함) / 장소 : 충청소방학교
- 생활안전구조대 운영을 통한 지역안전지킴이 역할 확대
 - 5개대 : 강내·현도·동이·양산·생극 전담의용소방대
- 의용소방대원 자격자를 활용한 찾아가는 대민교육 내실화
 - 자격현황 : CPR(333), 생활안전(226), 심리상담(43) / 지역행사장, 학교 등 방문

□ 의용소방대 운영 활성화 · 지역 친화적 봉사활동 확대

- 모범 의용소방대원 국내·외 선진 운영시스템 견학 및 정보교류
 - 해외연수 : 42명(2회 : 상,하반기), 선진지 견학 : 391명(4개권역 실시)
- 의용소방대 역할·기능 강화를 위한 직무교육·워크숍
 - 의용소방대장 워크숍(상반기) / 전담·전문의용소방대 워크숍(하반기)
- 지역농가와 상생을 위한 의용소방대원 생산적 일손봉사 참여
 - '19년 참여 1,786명 → '20년 5% 상향 1,876명

□ 재난현장 신속대응을 위한 유관기관 협업체제 구축

- 재난현장 신속한 대응을 위한 소방응원협정 대상 재정비
 - 204개소(타시도7,군20,경찰10,기타167) 응원능력 파악 및 재정비
- 직장자위소방대 조직정비를 통한 초기 대응태세 강화
 - 특급·1급·2급, 대형화재취약대상 등('19년 13,107개소 219,649명)
- 무각본 불시 소방훈련 실시로 자위소방대 대응역량 강화
 - 특급·1급·2급 및 대형화재취약대상/무각본·불시훈련으로 대응력 강화

성장가능 소방조직 기반 구축

여 권

- 소방활동 수요대비 현장인력 부족으로 원활한 현장활동 수행곤란
 - 안전사각지대 해소 등 소방환경 변화에 적합한 소방관서신설
 - 조직구성원간 소통하는 활기찬 직장 분위기 조성
- ➔ 인력확충, 관서신설로 도민안전망 확보 및 소방사각지대 해소

이 행 과 제

- 1 현장에 강한 소방인프라 구축
- 2 소방장비 현대화 및 근무환경 개선
- 3 청렴하고 소통하는 직장분위기 조성

1 현장에 강한 소방인프라 구축

□ 현장활동 소방인력 중심의 소방력 보강

- 현장부족인력 보강을 통한 재난대응능력 강화 : 211명
- 「소방력 기준에 관한 규칙」에 따라 차질 없는 현장인력 보강

현장인력	현장활동인력 (161명)							현장안전·지원인력 (50명)			
	계	진압대	구조대	구급대	지역대	화재조사	상황실	항공대	현장안전 점검관	기록운영	화재안전 특별조사
211명	95명	23명	10명	12명	6명	14명	1명	24명	4명	17명	5명

- 소방수요 증가지역(서충주) 소방관서 신설로 안전편차 해소 : 23명
- 국가직 전환에 따른 소방 기구·정원 조정 및 재설계
- 「소방본부·소방서 직제 표준(안)」(20. 3월)에 따라 직제 개편 추진

□ 원칙과 균형의 합리적인 인사행정시스템 정착

- 업무성과, 승진·전보 등 투명하고 공정한 인사운영
- 인사 주요일정 및 기준, 절차를 명시한 “소방공무원 인사운영계획” 수립·준수
- 관서별 주요지표 및 연고지 전보순위를 반영한 합리적 정례인사 시행
- ‘인사가 萬事’ 소통 워크숍 및 찾아가는 인사상담으로 다양한 의견 수렴
- 출산·육아 등 가족 중심의 친화적인 조직문화 정착
- 육아휴직 대체인력 충원 및 다자녀·부부 소방공무원 희망관서 배치

□ 현장에 강한 전문 소방공무원 양성

- 소방관서별 “교육훈련센터” 운영으로 현장활동 전문가 육성
- 신규 소방공무원에게 경험·노하우 전수(동부소방서 운영 중 → 전 관서 확대)
- 신속출동 총력대응 “상시 교육훈련 체계” 일상화
- 12개 소방서 / 팀단위 훈련시간 활용 각 분야별 실제훈련 / 연중 1일 1회
- 직무별 전문능력 향상을 위한 전문교육과정 입교
- 구급대원 EMS(1명), 중앙·충청 소방학교 전문교육(800명), 위탁교육(922명)

□ 열심히 일하는 직원 우대를 위한 인센티브 정책 강화

- 업무혁신, 적극행정 솔선 소방공무원 발굴 특별승진 등 추진
- 4개 분야 특별승진 및 대회입상 등 우수자 실적가점 또는 특별승급
- 모범대원 발굴, 해외 글로벌 정책연수 기회제공

2 소방장비 현대화 및 근무환경 개선

□ 현장대응력 향상을 위한 소방차량 교체·보강

- 소방차량 노후 교체 : 20대 / 46.4억원
 - (교체차량) 펌프차 10, 물탱크차 2, 구조차 2, 구급차 6
- 소방차량 신규 보강 : 1대 / 1.2억원
 - (신규차량) 구급차 1

□ 소방차량 유지관리 내실화

- 소방차량 유지관리를 위한 정밀점검 실시 : 45대
 - 한국소방산업기술원 의뢰 / 펌프(33), 화학(1), 고가(4), 굴절(7)
- 내용연수 경과차량 경제성 확보를 위한 성능평가 : 9대
 - 한국소방산업기술원 의뢰 / 펌프(7), 물탱크(1), 고가(1)

□ 특수소방장비 조작능력 향상

- 특수차량(고가·굴절사다리차) 운용능력 교육 강화
 - 한국소방산업기술원 위탁교육 / 교육인원 : 36명
- 소방장비 관리실태 및 조작능력 확보를 위한 확인점검 실시
 - 소방본부 주관(6월), 소방서 자체(10월)

□ 도 소방본부 통합청사 건립 및 소방청사 신·증축

- 소방본부 통합청사 건립(부지면적 3,500㎡, 연면적 2,580㎡/사업비 145억)
- 동부소방서 율량센터 이전 신축(부지면적 1,500㎡, 연면적 1,000㎡/사업비 25.4억)
- 충주소방서 서충주센터 신축(부지면적 1,870㎡, 연면적 1,000㎡/사업비 25.7억)

3 청렴하고 소통하는 직장분위기 조성

□ 청렴한 조직문화, 소통하는 직장분위기 확립

- 내실 있는 감사·감찰을 통한 엄정한 공직기강 확립
 - 종합감사 : 소방본부 주관 / 5개 관서 (서부·충주·제천·증평·옥천)
 - 취약시기별 공직기강 확립 및 비위행위 차단을 위한 상시감찰 : 수시
- 현장대원과의 대화의 장 마련으로 근무개선 등 고충해소
 - 본부장, 소방서장 주관 직원과의 대화의 시간 정례화 (연 2회)
 - 소방공무원 내·외근 구성원 간 “두드림 창구” 활성화 (분기 1회)

□ 소방공무원 후생복지 및 정신건강 관리 효율화

- 휴양시설 효율적 활용 및 확대를 통한 재충전 기회 제공
 - 휴양시설 이용자 신청·접수 간소화 : 후생복지시스템(온라인) 활용
 - 후생복지시스템을 통해 휴양시설 이용자 및 지원금 확대
 - 소방공무원 전용 휴양시설 확대로 폭 넓은 기회 제공 (전국 약 10만개소)
- 소방공무원의 심신(心身)건강 증진을 위한 보건프로그램 강화
 - 「찾아가는 상담실」을 통해 외상사고 노출 직원에 대한 긴급심리지원
 - 정신건강 관리필요군에 대한 스트레스 회복력 강화 프로그램 진행
 - 종합건강검진 및 특수건강검진 병행 실시(매년)로 건강검진 효율화

□ 소방공무원 현장활동 시 안전사고 저감 추진

- 현장 안전확보를 위한 모니터링 및 현장안전 점검관 지정운영
 - 현장안전점검관 : 현장활동 최고책임자(센터장, 구조대장, 지휘조사팀장 등)
 - 개인안전장구 미착용 등 안전사고방지 모니터링 : 수시
- 현장출동시 소방차량 교통사고 제로화를 위한 예방감찰 강화
 - 출동시 안전벨트, 안전모 착용 의무화로 소방공무원 인명피해 최소화
 - 음주측정을 통한 숙취자 적발시 운전요원 배제 등 안전문화 정착유도

V . 주요 현안사업

① 소방본부 통합청사 건립

□ 필 요 성

- 도 지휘부와 119종합상황실이 이격되어(약 5.4km) 재난상황 파악 및 대응 미흡
- 소방본부 3과 사무실 분산배치로 부서간 유기적 업무협력 미흡

□ 사업개요

- 사업기간 : 2018년 ~ 2021년
- 사 업 비 : 14,500,000천원(도비 93억, 소방안전교부세 52억)
- 위 치 : 청주시 밀레니엄타운
- 규 모 : 부지면적 3,500m² 연면적 2,580m², 지하1/지상3층(철콘조)

□ 추진상황

- 사업계획 수립 : 2018. 2.
- 지방재정중앙투자심사 : 2018. 4.
- 공유재산 심의 및 관리계획 반영 : 2018. 5.
- 건립사업 위탁협약(충북개발공사) : 2018. 7.
- 공공건축물 사업계획 사전검토 및 부지매입 : 2018. 12.
- 설계공모 당선작 선정 및 설계용역 계약체결 : 2019. 5.
- 설계용역 계획설계 보고회 : 2019. 7

□ 향후계획

- 실시 설계 및 각종 인허가 완료 : 2020. 1.
- 건축공사 착공 : 2020. 3.
- 건축공사 준공 : 2021. 6.
- 소방본부 이전 및 개청 : 2021. 7.

부서명	소방행정과	담당자	직 소방경 성명 김종미 ☎ 220-4832
-----	-------	-----	-------------------------

② 충북 재난안전체험관 건립

□ 필요성

- 도민의 안전서비스 욕구에 부응할 수 있는 교육시설 필요
- 실효성 있는 도민 안전교육으로 재난 대처능력 향상 및 생명 보호

□ 사업개요

- 사업기간 : 2018년 ~ 2021년
- 사업비 : 12,000,000천원(도비 60억, 소방안전교부세 60억)
- 위치 : 청주시 상당구 월오동 181번지 일원
- 규모 : 부지면적 9,900m², 연면적 2,900m² 지상2층(철콘조) 1개동

□ 추진상황

- 부지확보(충청북도와 청주시 시유지 활용 협약) : 2014. 4.
- 「국민안전체험관 신규건립」 선정(중형/7)국민안전처) : 2016. 9.
- 재난안전체험관 사업계획 승인(8)행정안전부) : 2018. 5.
- 건립사업 위탁협약(충북개발공사) : 2018. 5.
- 기본 및 실시설계 공모 : 2018. 10.
- 전시·체험시설 콘텐츠 확정 : 2019. 6.
- 기본 및 실시설계 착수(전시·체험분야) : 2019. 7.
- 문화재 조사(표본) : 2019. 10.
- 건축 실시설계 납품 : 2019. 12.

□ 향후계획

- 전시 실시설계 납품 : 2020. 1.
- 건축공사 착공 : 2020. 3.
- 전시·체험시설 공사 착공 : 2020. 5.
- 준공 및 개관 : 2021. 6.

부서명	대응예방과	담당자	직 소방경 성명 임철수 ☎ 220-4925
-----	-------	-----	-------------------------

③ 생활밀착형 국민체육센터 건립

□ 필 요 성

- 재난안전복합타운 조성으로 생애주기별 맞춤형 안전교육 실현
- 안전체험관 2단계 사업을 생활SOC와 연계, 시너지 효과 극대화

□ 사업개요

- 사업기간 : 2019년 ~ 2022년
- 사 업 비 : 13,000,000천원(도비 50억, 재난관리기금 50억, 체육진흥기금 30억)
- 규 모 : 부지면적 7,817m², 연면적 3,760m² 지상3층 지하1층 1개동
- 사업내용 : 생존수영 특화형 생활밀착형 국민체육센터 건립

□ 추진상황

- 충북 재난안전체험 복합타운 조성 계획 수립 : 2019. 6.
- 국민체육센터 건립사업 공모신청(문화체육관광부) : 2019. 8.
- 국민체육센터 건립사업 공모선정 : 2019. 10.
- ※ 국민체육진흥기금 30억 확보(매년 10억 3개년 지원)
- 공유재산 심의 및 관리계획 반영 : 2019. 10.

□ 향후계획

- 공공건축물 사업계획 사전검토(공공건축지원센터) : 2020. 1.
- 국민체육센터 설계용역 공모 : 2020. 3.
- 기본 및 실시설계 납품 : 2020. 11.
- 국민체육센터 건립 개발행위 및 건축 인·허가 완료 : 2021. 2.
- 국민체육센터 건축공사 착공 : 2021. 3.
- 국민체육센터 준공 및 개관 : 2022. 10.

부서명	대응예방과	담당자	직 소방경 성명 임철수 ☎ 760-0251
-----	-------	-----	-------------------------

4 재난현장 드론영상 관제시스템 구축

□ 필 요 성

- 재난현장 실시간 정보 파악을 통해 지휘관의 신속한 상황판단과 의사결정 지원
- 폭발·화학사고 등 대형재난 또는 실종자 수색 시 공중탐색 및 정찰활동 지원

□ 사업개요

- 사 업 명 : 재난현장 드론영상 관제시스템 구축
- 사 업 비 : 470,000천원(소방안전교부세 430,000천원, 도비 40,000천원)
 - 현장지원차량 및 영상송수신시스템 410,000천원, 드론 60,000천원
- 사업내용 : 드론관제차량 및 관제시스템 신규 도입

□ 추진내용

- 드론관제차량의 주요 구성
 - 운용차량, 드론영상 관제장비, 영상 관제용 서버실 구축
 - 영상송신장치(재난현장용), 영상수신장치(상황실, 현장지휘관 등 지휘부용)
- 드론영상관제시스템 운용체계



□ 향후계획

- 드론영상관제시스템 추진 전담반 구성 : 2020. 1 ~ 2.
- 드론장비심의회 개최 및 구매 계획 수립 : 2020. 2 ~ 3.
- 계약심사 및 구매 요청 : 2020. 3 ~ 5.
- 납품검수 및 배치 운영 : 2020. 5 ~ 12.

부서명	구조구급과	담당자	직 소방위 성명 박세운 ☎ 220-4853
-----	-------	-----	-------------------------

5 화재안전정보조사 추진

□ 필요성

- (VIP지시) 제천·밀양화재를 계기로 근본적 개혁방안 마련 지시
- (재발방지) 대형화재 재발방지로 적극적인 도민 생명보호

□ 추진개요

- 기 간 : 2020. 1월 ~ 2021. 12월 / 필요시 연장
- 대 상 : 41,347개동('20년 19,397개동 / '21년 21,950개동)
- 조 사 반 : 21개반 42명(소방공무원 42)
- 내 용 : 건축물 개요, 이용자 특성, 연소확대 요인, 주변도로 여건 등 현장에서의 소방활동 등에 관한 사항 등

□ 그간 추진사항

- 화재안전특별사반 구성(소방본부 주관) : 2018. 6.
- '18년 19개반(본부2, 소방서17) / '19년 24개반(본부3, 소방서21)
- 시민조사참여단 구성·운영(소방청 주관) : 2018. 7.
- 1기(36명/'18년), 2기(38명/'19년), 3기(45명/'19년)
- 화재안전특별조사 실시(15,526개동) : 2018. 7. ~ 2019. 12.
- '18년 : 4,034개동 / '19년 : 11,492개동
- 대상별 화재안전관리등급 평가(A~E등급) : 2018. 11. ~ 2019. 12.
- (최종등급) 1차평가(80%) + 2차평가(20%)

□ 향후계획

- 화재안전정보조사 결과 D/B구축 : '20. 1 ~ 12
- 소방현장활동 시 작전계획 연계 활용
- 화재취약분야 개선과제 발굴 등 제도개선 : '20. 1 ~ 12

부서명	대응예방과	담당자	직 소방경	성명 송용호	☎ 249-4620
-----	-------	-----	-------	--------	------------

⑥ 소방차량 및 구조·구급 장비 보강

□ 필 요 성

- 장비 현대화를 통한 현장대응 능력 제고로 도민안전 확보
- 대테러 및 화학구조장비 보강을 통한 대응능력 강화
- 부족한 필수 구급장비의 지속보강 및 노후율 개선

□ 사업개요

- 사 업 명 : 소방장비(차량·구조·구급) 교체 보강
- 예 산 액 : 총 5,391,810천원
 - 소방안전교부세 4,551,810천원, 응급의료기금 420,000천원, 도비 420,000천원
- 사업내용 : 노후소방차량, 인명구조장비, 구급장비 교체 및 보강

□ 추진계획

- 소방차량 보강 : 노후 교체 20대, 신규 보강 1대 / 총 4,760,000천원
 - 노후교체(20) : 펌프차10, 물탱크차2, 구조차2, 구급차 6
 - 신규보강(1) : 구급차1
- 구조장비 보강 : 11종 192점 / 총 475,960천원
 - 일반구조(2종 77점), 수난구조(3종 24점), 산악구조(2종 44점), 중량물구조(2종 4점), 탐색구조용(1종 1점), 화생방 및 대테러구조(1종 42점)
- 구급장비 보강 : 4종 259점 / 총 155,850천원
 - 전문구급장비 : 전문실습마네킨 등 4종 259점

□ 향후계획

- 소방장비 구매 규격작업 및 조달요청 : '20. 1 ~ 3
- 입찰공고 및 계약(3자단가, 2단계 분리) : '20. 2 ~ 3
- 구매 장비 납품 및 배치 : '20. 3 ~ 10

부서명	소방행정과 구조구급과	담당자	직 소방경 소방위	성명 민성기 정철, 박세운	☎ 220-4863 ☎ 4835, 4853
-----	----------------	-----	--------------	-------------------	----------------------------

7 (청주) 율량119안전센터 이전 신축

□ 필 요 성

- 율량지구 개발로 소방수요가 급증함에 따라 119안전센터 이전 필요
- 30년 경과된 노후건물로 협소한 사무공간 등 열악한 근무환경 개선 시급

□ 사업개요

- 사업기간 : 2020년 ~ 2021년
- 사 업 비 : 2,542,583천원
- 위 치 : 청주시 밀레니엄타운
- 규 모 : 부지면적1,500m², 연면적 1,000m² 지하1층/지상3층

□ 추진상황

- 공유재산 심의 및 관리계획 반영 : 2019. 10.
- 부지예산 확보(청주시) : 2019. 12.
- 설계비 및 건축비 '20년 당초예산 반영 : 2019. 12.

□ 향후계획

- 부지 매입(청주시) : 2020. 3.
- 기본 및 실시설계 용역 : 2020. 4.
- 건축공사 착공 : 2020. 10.
- 건축공사 준공 : 2021. 10.
- 청사 이전 및 개청 : 2021. 11.

부서명	소방행정과	담당자	직 소방경 성명 김종미 ☎ 220-4832
-----	-------	-----	-------------------------

8 (충주) 서충주119안전센터 신축

□ 필 요 성

- 서충주 기업도시 및 첨단도시 건설로 유해화학사고 등 대형재난 여건 상존
- 교통요충, 관광레저, 대단위 산업단지 조성으로 소방수요 급격히 증가

□ 사업개요

- 사업기간 : 2020년~2021년도
- 사 업 비 : 2,578,320천원
- 위 치 : 충주시 대소원면 영평리 538
- 규 모 : 부지 1,870㎡, 연면적 1,000㎡, 지상2층

□ 추진상황

- 충주시의회 영구시설물 축조동의 승인 : 2017. 9.
- 2018년도 제6회 도의회 공유재산심의 원안의결 : 2018. 9.
- 2018년도 제368회 도의회 공유재산관리계획안 의결 : 2018. 9.

□ 향후계획

- 소방관서 설치계획 지사님 방침 결재 : 2019. 10.
- 설계비 '20년 본예산 반영 : 2019. 12.
- 설계용역 발주 : 2020. 1.
- 건축비 등 '20년 추경예산 반영 : 2020. 6.
- 정원조례 및 행정기구 설치조례 개정 : 2020. 7.
- 건축공사 착공 : 2020. 7.
- 건축공사 준공 및 개청 : 2021. 5.

부서명	소방행정과	담당자	직 소방위 성명 김 성 민 ☎ 220-4814
-----	-------	-----	---------------------------

VI. '20년 달라지는 제도·시책

□ 소방공무원 국가직 전환

○ 주요내용(2020. 4. 1. 시행)

구 분	현 행	변 경
시·도 소방공무원을 국가소방공무원으로 신분전환	<ul style="list-style-type: none"> ○ 국가소방공무원과 지방소방 공무원으로 구분 ○ 소방공무원의 복무에 대하여 국가공무원법과 지방공무원법 으로 달리 적용 	<ul style="list-style-type: none"> ○ 시·도 소방공무원의 신분을 국가소방공무원으로 일원화 ○ 시·도 소방공무원의 복무는 국가공무원법 적용

- **(신분)** 지방직 소방공무원의 신분을 국가직으로 단일화(소방공무원법 개정)
- **(인사)** 시도 소방공무원 임용권을 시도지사에게 위임(소방본부장·지방소방학교장 제외)
- **(조직)** 소방기관은 시도 소속 유지, 소방본부는 시도지사 직속부서로 격상
- **(정원)** 소방기본법에 시도에 소방공무원을 둘 수 있는 근거 마련,
하위 법령, 시도 조례 등에 정원 규정

○ 기대효과

- 화재·구조·구급 등 재난 발생 시 지자체 영역을 넘어 국가적 재난 대응 영역으로 확대하여 국가 책임성 강화
- 지자체별 재정여건에 따라 인력, 시설·장비 등에 대한 소방투자 편차 발생을 최소화하여 지역간 균등한 소방안전서비스 제공
- 소방공무원의 신분을 국가직으로 전환하여 지자체별 재정여건에 따라 차별화된 소방공무원에 대한 처우와 복지를 개선

□ 소방시설 종합정밀점검 대상 확대

○ 주요내용(2020. 8. 14. 시행)

구 분	현 행	변 경
종합정밀점검 대상 확대	○ 스프링클러 혹은 물분무등 소화설비가 설치된 연면적 5,000㎡ 이상인 소방대상물	○ 스프링클러설비가 설치된 특정 소방대상물 ○ 물분무등소화설비가 설치된 연면적 5,000㎡ 이상인 특정소방대상물

○ 기대효과

- 스프링클러가 설치된 특정소방대상물은 면적에 관계없이 모두 종합정밀점검을 실시하도록 변경하여 소방시설관리업자 등 전문가의 점검을 통해 점검의 전문성 및 책임성 강화

□ 중·소 병원에도 스프링클러설비 설치 확대

○ 주요내용(2019. 8. 6. 시행) ⇨ 2022. 8. 31.까지 소급 설치

구 분	현 행	변 경 (신설)
의료시설의 스프링클러 설치 대상 확대	○ 의료시설 중 바닥면적 600㎡ 이상은 모든 층 - 스프링클러 설치 ○ 의료시설 중 바닥면적 600㎡ 미만 - 간이스프링클러 설치	○ 모든 병원급 의료시설에 대해 스프링클러 설비를 설치하도록 의무화

- 신축병원은 물론이고 기존 병원급 의료시설도 2022년 8월 31일까지 스프링클러 설치 완료해야 함 ⇨ 충북도내 설치대상 62개소
- 다만, 설치의무가 소급 적용되는 기존 병원의 경우 스프링클러설비 대신 간이스프링클러 설치 가능

VII. 대집행기관질문 후속조치 사항

“해당사항 없음”

Ⅷ. 5분 자유발언 후속조치 사항

발언의원	소 속	건설소방위원회	발언일자	2019. 8. 21.
	성 명	김기창 의원	관리번호	375-02-01
발언제목	‘안전 1등 충북’을 위한 재난안전체험관 건립			
소관부서	소방본부 대응예방과			
발언요지 (제안사항)	<ul style="list-style-type: none"> ○ 효율적인 운영프로그램 개발을 통해 재미와 교육의 질 제고를 위해 각별히 노력 (재난안전복합타운 추진과 연계) ○ 체험관 개관 이전에 진입도로 확장 문제 등 체험관 이용객들의 교통편의성을 향상 			
추진상황	<p>추진계획</p> <ul style="list-style-type: none"> ○ 안전체험교육의 효율적 운영프로그램 개발 (충북특화 체험시설 등) ○ 재난안전체험관 이용편의성 제고 (협소한 진입로 확장 등) <p>□ 추진실적</p> <ul style="list-style-type: none"> ○ 충북특화 콘텐츠 개발완료(화재안전체험) : 2019. 6. ⇒ <u>전국 최초 연기성상 및 원리를 이해하고 대피까지 실시하는 화재안전체험 시설</u> ○ 건축 실시설계 납품 : 2019. 12. ○ 진입로 확장을 위한 관련기관 지속 협의(청주시,상당구청) <p>□ 향후계획</p> <ul style="list-style-type: none"> ○ 전시분야 설계 납품서 등 보완 작업 → 지속가능한 선도모델이 될 수 있는 충북만의 특화콘텐츠 지속 개발 ○ 청주시 및 상당구청(예산확보 등) 및 도시계획변경 용역 추진 중 			
진 도	완 료(), 추진중(○), 검토중(), 조치불가()			

과장 주영국 (☎220-4910) 팀장 오권택 (☎220-4921) 담당자 임철수(☎760-0251)

IX. 건의·결의문 채택 사후 추진현황

“해당사항 없음”