

1993. 3.

# 業 務 報 告

地方 忠清北道 清州醫療院  
公社

# 目 次

○ 目 標 .....	113
○ 方 針 .....	113
○ 沿 革 .....	114
○ 基本現況 .....	116
1. 患者診療計劃 .....	118
2. 豫算規模 .....	119
3. 未來指向的 自律經營 推進計劃 .....	121
(1) 病院現代化 事業의 마무리 .....	121
(2) 醫療裝備補強 .....	122
(3) 應急室 運營 強化 .....	123
(4) 收入 增大 方案 .....	124
(5) 病院 電算化 再開發로 迅速 正確度 提高 .....	125
(6) 充員 抑制 및 緊縮 財政 運營 .....	126
(7) 職員 精神 및 職務教育 .....	127
(8) 自立基盤 完成 (效果) .....	128
4. 病院特化 事業計劃 .....	129
5. 精神病患者 療養所 運營 .....	131
6. 槐山分院 運營 .....	133

## 目 標

### — 未來指向的自律經營確立 —

- 國民 保健向上에 公益 役割 增大
- 施設 現代化 運營內實化로 自立基盤完成

## 方 針

### — 患者를 으뜸으로 모시기 —

- 醫療院 現代化 事業의 마무리 推進
- 醫療人은 最上의 醫療施惠提供
- 看護師도 나이팅젤의 使命感 發揮
- 技術人은 最高의 技術 提高
- 빠르고 正確한 電算化 行政으로 信賴度 提高

## ○ 沿 革

### ○ 道立病院

1909. 12 官立慈惠病院으로 開設

1973. 7 忠清北道 立病院으로 改稱

### ○ 地方公社

1983. 7 地方公社로 轉換

1985. 1 忠清北道 精神疾患療養所 新築

1986. 11 清州醫療院 槐山分院 新築開設

## 地方公社概要

- 設立の 根據法規：地方公企業法
  - 下位法規：道條例(地方公社忠清北道清州醫療院設置條例)
  - 定 款：清州醫療院定款
  - 內 規：職制, 人事, 報酬, 會計規程 等 內規
- 設 立 者：道知事
- 法 人 名：公法人(監督廳：道, 內務部)
- 代表理事：醫療院長
- 理事會理事 (11名)
  - 官職 指定の 當然職理事  
道 企劃管理室長, 保社環境局長  
清州市長, 清原郡守, 槐山郡守, 醫療院長, 診療部長
  - 選任理事  
地域醫療界 代表1名, 地域住民代表 1名,  
忠北大學校 病院長, 忠南大學校病院長
- 監查：道保健課長

## 基本現況

### 가. 敷地 및 施設

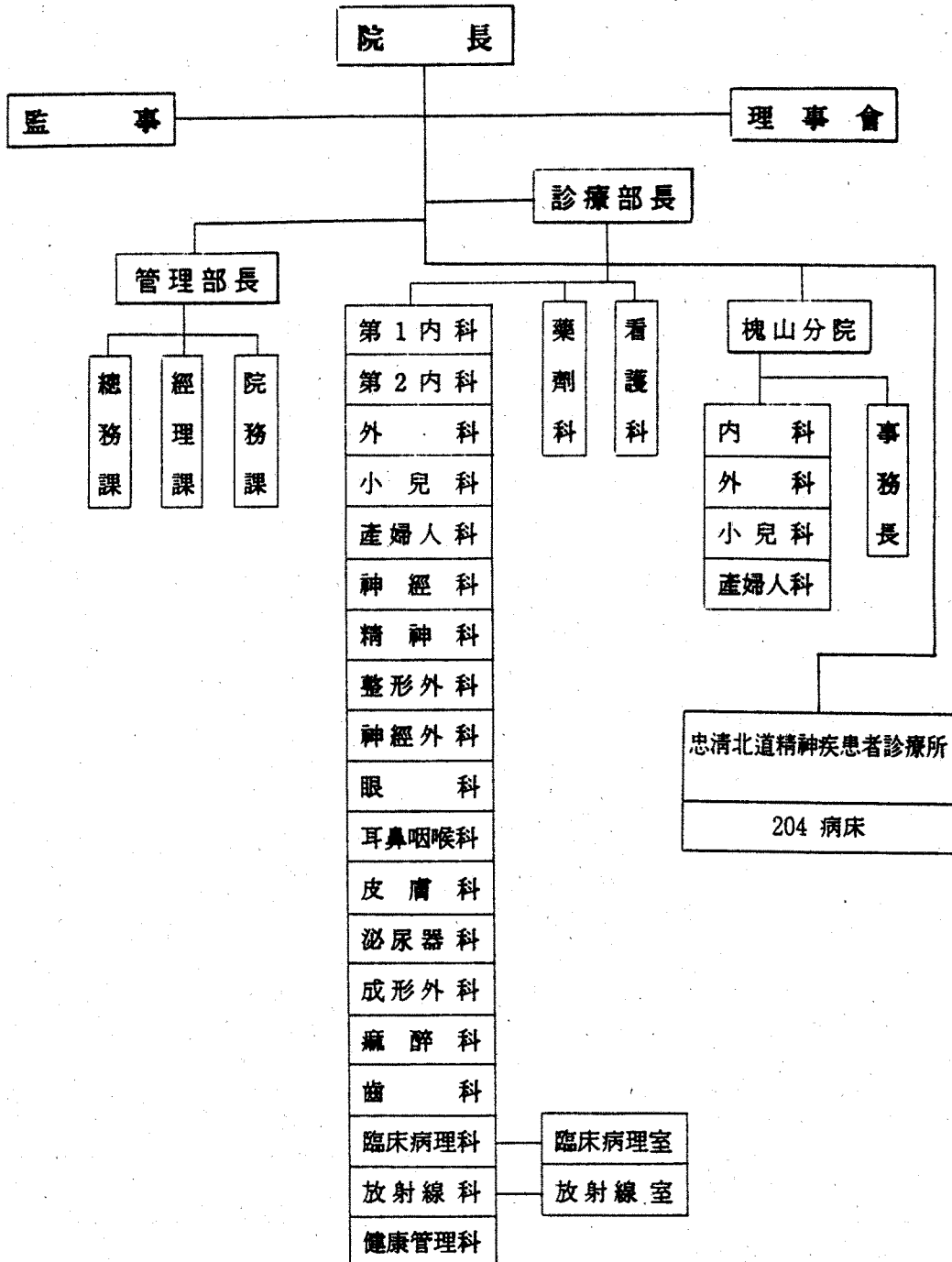
- 敷 地 : 16,403坪(54,228m<sup>2</sup>)
- 建 物 : 4,107坪(13,578m<sup>2</sup>)
- 病 床 數 : 354病床 (療養所 204病床 包含)
- ※ 槐山分院 36病床別途

### 나. 運營管理

- 組織機構
  - 理事會 (理事 11名, 監事 1名)
  - 執行部 : 診療部 17科, 看護, 藥劑2科,  
                  : 管理部 3課, 總務 經理 院務課
- 人 員 : 現員 218名(定員 244名)

區分	職種	職 種 別						
		計	醫 師	看護師	藥 師	行政職	醫療技士	技能職
計		218	24	63	5	31	16	79
本 院		195	20	58	4	26	14	73
槐山分院		23	4	5	1	5	2	6

ㄊ. 機 構 表



# 1. 患者診療計劃

## 가. 入院, 外來

(單位：千名)

區 分	93 計劃	92			對 比		921日 平均 人員	
		計 劃	實 績	%	計劃對	實績對		
計	236	226	217	96	104%	109%	658	
入 院	本 院	57	54	50	96	105	114	140
	療養所	71	70	71	101	101	100	195
外 來	108	102	96	94	106	112	323	

## 나. 患者類型別

區 分	93		92		前年對比	備 考
	計 劃	構成比	實 績	構成比		
計	236	% 100	217	% 100	% 0	
一 般 患 者	17	8	12	6	2	
保 險 患 者	76	32	72	33	△1	
保 護 患 者	143	60	133	61	△1	

※ 入院, 外來包含



## 2. 豫算規模

### ㄴ. 歲入豫算

(單位：百萬圓)

區 分	93 豫算額	92			92 : 93 實績(%)	備 考	
		豫算額	調整額	比 率			
合 計	6,856	7,435	7,007	% 94	98		
	自體收入	5,857	5,435	5,656	104	103	
	經常補助金	15	100	100	100	15	
	資本的收入	(296) 984	(515) 1,900	(515) 1,251	 66	(57) 78	
本 院	計	5,708	6,456	6,087	94	94	
	自體收入	4,858	4,550	4,810	106	101	
	經常補助金	15	100	100	100	15	
	資本的收入	(296) 835	(515) 1,806	(515) 1,177	(100) 65	(57) 71	( )내는 보조금 이월미수금의 내서금액임
療 養 所	計	1,148	979	920	94	125	
	自體收入	999	885	846	96	118	
	經常補助金						
	資本的收入	149	94	74	79	201	이월미수금등

4. 歲出豫算

(單位：百萬圓)

區 分	93	92			92 : 93	備 考
	豫算額	豫算額	執行額	比 率	實績(%)	
合 計	計	6,856	7,435	6,592	87	104
	材 料 費	1,555	1,722	1,663	97	93
	人 件 費	3,038	2,988	2,821	94	108
	管 理 費	1,103	925	789	85	140
	資本的支出	1,160	1,800	1,319	73	88
本 院	計	5,708	6,456	5,787	90	98
	材 料 費	1,293	1,453	1,420	98	91
	人 件 費	2,512	2,559	2,431	95	104
	管 理 費	892	738	652	137	121
	資本的支出	1,011	1,706	1,284	75	79
療 養 所	計	1,148	979	805	82	142
	材 料 費	262	269	243	90	108
	人 件 費	526	429	390	91	135
	管 理 費	211	187	137	37	154
	資本的支出	149	94	35	37	425

### 3. 未來指向的 自律經營 推進計劃

#### (1) 病院 現代化 事業의 마무리

##### 가. 目 標

- 福祉化 時代에 맞는 公共醫療, 機關의 役割 增大
- 清州市 人口增加에 對備한 醫療施設 現代化
- 快適한 環境, 奉仕精神 確立

##### 나. 事業內容

- 方 針 : 90 內務部 保社部 計劃事業으로 推進
- 事業期間 : '91. 1. ~ 93. 12.
- 事業規模 : 9,950m<sup>2</sup> (3,010坪)  
200病床(地下 1層, 地上 7層)
- 事業費 : 7,045百萬元

    ┌ 國 費 : 1,614百萬元

    └ 地方費 : 5,431百萬元 ※ 道費投資內譯

┌ 91 : 1,614百萬元

└ 92 : 1,000百萬元

└ 93 : 2,817百萬元

##### 다. 事業推進

- 着 工 : '91. 10 (忠清北道執行)
- 總 工 程 : 62 % (92. 12. 31 現在)
- 竣工豫定 : 93. 12月

##### 라. 殘餘工事

本院에서 積極推進 및 移轉計劃 追後 樹立 實施

(2) 醫療裝備 補強

良質의 診療 提供

- 醫療院·現代化 事業의 一環으로 推進
- 最新·尖端裝備 確保 및 老後裝備 交替

가. 事業計劃

- 推進期間 : '90 ~ '94
- 內 容 :

最新裝備補強 : X-Ray, TV 특수촬영기 등	27種	} 61種
老朽裝備補強 : 自動生化學分析機等	18種	
應急室重患者室裝備 : EKG모니터링 등	16種	

나. 事業費投資

(單位 : 百萬圓)

區 分	所要額	財 源 別				備 考
		國 費	道 費	IBRD	自負擔	
合 計	1,309	366	200	506	237	
確 保 額 (90~92)	531	366	105	.	60	
未確保額 (93~94)	778	.	95	506	177	

- 90~92計劃 531百萬圓은 購入完了
- IBRD事業費 506百萬圓은 現在 保社部 承認 購入 推進中
- 93以后 計劃은 豫算確保 推進

### (3) 應急室 運營強化

#### 가. 現 況

##### (1) 必須要員

- 應急室長(專門醫) 1名, 醫師 2名, 看護師 5名  
救急車技士 1名, 患者補助員 1名 等 10名

##### (2) 救急裝備

- 高壓酸素機, EKG모니터링, 심장충격기 等 10餘種
- 應急醫療센터(129)와 連結된 通信裝備 確保
- 各診療科長 緊急出動用 무선호출 통신기 恒時휴대

#### 나. 患者診療實績 및 計劃

(單位：名)

90			91			92			93 計劃		
來院	入院	%	來院	入院	%	來院	入院	%	來院	入院	%
3,349	972	29	5,376	1,237	23	5,405	1,229	23	6,150	1,537	25

## (4) 收入增大 方案

### 가. 醫業收入

#### (1) 診療科補強 및 優秀醫療陳 確保

- 診療科 補強 : 神經外科
- 自動車 保險 및 產業災害 患者 誘致
- 專擔者 指定으로 活動強化

#### (2) 產業體 勤勞者 身體檢査 擴大

- 身體檢査案内文 作成 各 產業體에 發送 協助要請
- 產業體와 職員間 緣故 調查活動強化
- 老人 및 幼稚園 兒童의 健康診療 誘致

### 나. 醫業外 收入

#### (1) 靈安室 運營擴大

##### ○ 現 況

- 規 模 : 150坪 (駐車場 250坪)
- 安置具數 : 12具
- 焚 香 室 : 大型 1室, 中型 3室, 小型 3室 計 7室
- 待 機 室 : 9個所
- 從 事 員 : 3名 (管理職 1, 傭사 2名)

##### ○ 靈安室 運營 直營 및 喪布販賣事業 擴大

- 靈安室 利用率 提高 및 弘報強化
- 喪布 廉價 直營販賣事業 擴大

○ 93事業計劃

(單位：千圓)

區 分	93 計 劃	92 實 績	比 率	備 考
計	150,000	109,021	137%	
安置件數	500件	440	114	
使用料	103,728	86,459	120	
喪布販賣	46,272	22,562	210	

○ 本院喪布販賣 價格

(單位：千圓)

喪 布 名	規 格	價 格	備 考
순삼베	上	600	
세포삼베	中	300	
면 사	下	100	

※ 其他 品目은 市 告示價 適用 販賣

(5) 病院電算化 再開院로 迅速・正確度 提高

가. 現 況

- 電算要員 : 4名(技士 1名, 一般職 3名)
- 電算裝備 : 20種(S3201대, CRT17대, PRT12대)

나. 問 題 點

- S/W生命 주기에 다른 시스템 老朽化
- 醫療需要 增加에 따른 施設容量 不足
- 與件 變動에 따른 프로그램 再開發 必要性 要求

다. 再開發 計劃

- 開發主管 : 全國醫療院 聯合會에서 KIST와 契約
- 教 育 : 92. 6~92. 11(電算主任 履修)

라. 開發業務

- 診療 및 支援分野
- 患者 및 院務管理과 酬價計算 및 請求
- 會計, 人事, 在庫資產 및 一般管理
- 統計 및 經營情報管理

마. 開發豫算

- 開發費 : 15,000千원 (93豫算確保)
- 裝備購入 : 250,000千원 (未確保)

바. 開發期間 : 92. 4. ~ 93. 12.

(6) 充員抑制 및 緊縮財政 運營

가. 充員抑制

- 新築病棟이 竣工되어 200病床이 더 늘어나더라도 現員을 最大 活用하며 患者增加에 따른 必須人力만 점차 充員
- 陰性的 人力管理로 因한 人件費 및 管理費 上昇抑制
- 日傭職 試補期間을 3月에서 6月로 強化

나. 不要不急한 豫算執行抑制

- 費用豫算의 5~7% 節減
  - ┌ 公共料金 : 7%
  - └ 其他費用 : 5%



○ 資本豫算執行의 節減

- ┌ 醫療備品等 入札 및 調達廳利用購入
- └ 施設事業 等 執行殘額不用化

(7) 職員精神 및 職務教育

가. 精神教育

- 새로 入社하는 姿勢로 親切奉仕教育
- 接受窓口に 案内員 固定 配置
- 病院 運營狀況 全職員 教育(上下半期)

나. 職務教育

- 醫療職 練修教育(隨時)
- 事務職 行政能率 向上을 爲한 委託教育
  - 忠淸北道 地方公務員 教育院
  - 地方公社 醫療院 聯合會

다. 勤務姿勢 刷新

— 자 우리도 이제는 고쳐 봅시다—

- 出勤時間 30分 앞당겨 오늘의 計劃을 構想해 봅시다.
- 退勤時間 30分 늦춰 그날의 日課를 點檢해 봅시다.
- 이제까지 말로만 외치던 親切奉仕를 實踐으로 해봅시다.
- 모든 資源(종이, 전기, 전화, 수도, 연료 등)은 내 것처럼 아껴줍시다.
- 내 몫만을 찾지 말고 우리 病院 全家族의 몫을 남겨 놓읍시다.
- 우리도 이젠 自立해 봅시다.

(8) 自立基盤 完成(效果)

가. 病院 現代化 事業의 終結

- 殘餘工事의 마무리 總力協助
- 移轉 및 竣工行事 細部計劃 樹立

나. 職員和合 및 病院 家族化

다. 自立目標達成

(單位：百萬圓)

區 分	90 (基準)	91	92	93	94	95
收 入	4,157	5,398	5,525	6,337	7,620	8,574
費 用	4,183	4,944	5,697	6,475	7,650	8,325
自 立 度	99%	109	97	98	100	103

※ 資本豫算除外

## 4. 病棟特化事業計劃

### 가. 現 況(舊病棟)

- 規 模
  - 一 構 造 : 4層(鐵筋콘크리트 스투브造)
  - 一 面 積 : 1,480坪(每層當 336坪)
- 精神療養所 入院 患者

(單位：延人員)

85(A) (開院)	90 (B)	91 (C)	92 (D)	對 備		備 考
				A : D	C : D	
58,194	65,152	69,690	70,889	122%	102%	.

※ 現 204病床 利用率 98%

### 나. 目 標

- 病棟 新築 移轉에 따른 舊病棟 活用으로 醫業收入의 安定的 確保
- 社會問題化되고 있는 알콜 中毒, 麻藥 患者等 收容하므로서 公共 醫療 機關으로서의 役割增大

### 다. 活用計劃

- (1) 特殊病棟 活用(3~4層)

- 알콜中毒患者, 老人性 慢性病 患者, 監護患者 및 麻藥患者  
等 特殊 患者(3~4層)
- 增加趨勢에 따라 漸進的 活用
- (2) 一般病室 活用 (1~2層)
  - 新築病棟의 病棟이 不足時 一般病室로 使用(50病床)
  - 新築病棟으로 移轉, 1年 前後 使用可能

## 라. 舊病棟 改補修

- (1) 改補修 活用
  - 特殊(獨室)病室
    - － 麻藥中毒, 알콜中毒 等 重患者 收容
  - 殘餘病室 其他 患者收容
- (2) 改補修 內譯
  - 安全 窓틀 및 保護施設
  - 化粧, 浴室 室別로 施設
  - 침대 100台
  - 内部施設改造
  - 看護員, 監護員室, 面會室 等 施設
- (3) 改補修 費用 確保至難
  - 改補修費用(推定) : 700百萬元
  - 94計劃樹立 推進

## 5. 精神病患者療養所 運營

不遇 疏外 階層中 어려운 精神病患者를 行政次元에서 收容 治療키 위하여 國道費 517百萬원을 投入한 忠淸北道 施設로서 84年에 淸州醫療院에 委託 運營하는 特殊 施設(85. 1 開設)

- 設置根據 : 忠淸北道 精神病患者 設置 條例 第1條
- 委託運營 : 同條例 第5條 및 同運營 規則 第2條

### (1) 施設規模

- 運 營 : 650坪 (地上 3層)
- 收容能力 : 204名

### (2) 職 員 : 41名

- 醫師 4名, 看護士 12名, 保健員 17名 其他 8名

### (3) 患者狀況

年 間		1 日 平 均		93 計 劃	備 考
91	92	91	92		
70千名	71千名	210名	195名	71千名	

※ 92 零細民 및 生活保護 對象者 85%

#### (4) 運營實態

○ 保社部 指針과 道 條例에 依據 運營

○ 診療費

┌ 保險患者 : 保險酬價 適用

└ 保護患者 : 1人1日 12,170원 定額單一酬價適用

#### (5) 運營上的 問題點

○ 綜合病院의 機能을 遂行하면서 收容施設化되어 一般 保險患者 利用度 低調

○ 零細民 等 低酬價 患者 (85%)가 主宗化되어 收益增大 至難

## 6. 槐山分院運營

### 目 標

- 醫療脆弱地 農村住民 醫療施惠 擴充
- 醫療親切 運營內實化로 自立基盤 構築

### 方 針

- 農村住民 醫療施惠 供與에 總力 傾注
- 管内 醫療機關 團體 및 地域住民과 協力增大
- 親切奉仕의 定着化

### 沿 革

- 1985. 10 槐山分院 着工
- 1986.11 清州醫療院 槐山分院으로 開院

## (1) 現 況

### 醫療脆弱地 農村住民 醫療施惠 擴充

- 1986. 10 清州醫療院 槐山分院으로 開設
- 國道費 835百萬元 投入 基本 4科의 小規模 病院으로 新築開設

#### 가. 施設 및 運營現況

- 敷 地 : 1,113坪(道有地)
- 建 物 : 490坪(地上 2層)
- 病 床 數 : 36病床

#### 나. 運營管理

- 組織機構
  - 院 長 : 清州醫療院長
  - 分 院 長 : 分院 內科科長
  - 事 務 長 : 事務職 (4級)
- 診 療 科 : 內科, 外科, 小兒科, 產婦人科
- 人 員 : 23名(定員 41名)

計	醫 師	看護師	藥 師	行政職	保健職	技能職
23名	4	5	1	5	2	6



## (2) 患者診療計劃

### 가. 入院外來

(單位：千名)

區 分	93計劃	92			92 : 93	92 1日 平均人員
		計 劃	實 績	%		
計	22	21	18	86	122 %	58名
入 院	5	3	3	100	167	8名
外 來	17	18	15	83	113	50名

### 나. 患者類型別

(單位：千名)

區 分	93		92		對 比 %	備 考
	計 劃	構成比%	實 績	構成比%		
計	22	100	18	100	122	
一般患者	2	9	2	11	100	
保險患者	12	55	11	61	109	
保護患者	8	36	5	28	160	

### (3) 豫算執行

#### 가. 歲 入

(單位：百萬圓)

區 分	93 豫算額	92			92 : 93 %	備 考
		豫算額	調整額	%		
計	527	534	469	88	112	
自體收入	466	437	372	85	125	
補助金收入	—	20	20	100	—	
資本的收入	61	77	77	100	79	

#### 나. 歲 出

(單位：百萬圓)

區 分	93 豫算額	92			92 : 93 %	備 考
		豫算額	執行額	%		
計	527	534	491	92	107	
材 料 費	112	139	131	94	85	
人 件 費	254	222	209	94	121	
管 理 費	100	97	77	79	130	
資本的支出	61	76	74	97	82	

#### (4) 醫師宿所確保

##### 가. 現 況(問題點)

- 醫師의 舍宅이 없어 生活의 不安定
- 分院의 豫算 不足으로 確保至難

##### 나. 所要豫算賃借支援

(單位：百萬圓)

世帶數	所要額	確保額	未確保額	備 考
4	66	26	40	APT 20坪 1世帶當 16,500千圓

##### 다. 未確保資金起償計劃

- 償 還 : 槐山分院
- 條 件 : 3年居置 5年 均分償還
- 財 源 : 道 地域開發基金

#### (5) 住民病院 利用度 提高

##### 가. 健康管理 相談室 運營

- 分院長室 : 疾病民願相談
- 管内有線放送活用 : 月 1回 健康管理放送

나. 醫療機關 協助 體系 活性化

- 月例(격월제) 모임갖기
- 對象 : 一般醫院 및 邑面保健支所 等
- 休日, 夜間 應急患者 問題 極小化

(6) 住民健康 診斷事業 計劃

- 計 劃 人 員 : 3,000名
  - 低 所 得 層 : 1,300名
  - 老 人 層 : 700名
  - 產 業 體 勤 勞 者 : 1,000名
- 收 入 金 額 : 40,000千원 豫想