



2023. 7.

# 2023년도 상반기 주요업무 추진상황



# 목 차

I . 일반현황 .....	1
II . 2023년도 비전과 추진전략 .....	5
III . 전략목표별 추진상황 .....	6
1. 경기침체 대응 선제·맞춤형 회복 전략 .....	6
2. 살맛나는 일터, 삶터, 쉼터 조성 전략 .....	9
3. 자연과 사람이 공존하는 상생사회 실현 .....	12
4. 지역공동체 역량 강화를 통한 건강한 사회구현 ....	15
※ 붙임 : 2023년도 상반기 예산집행 현황 .....	22



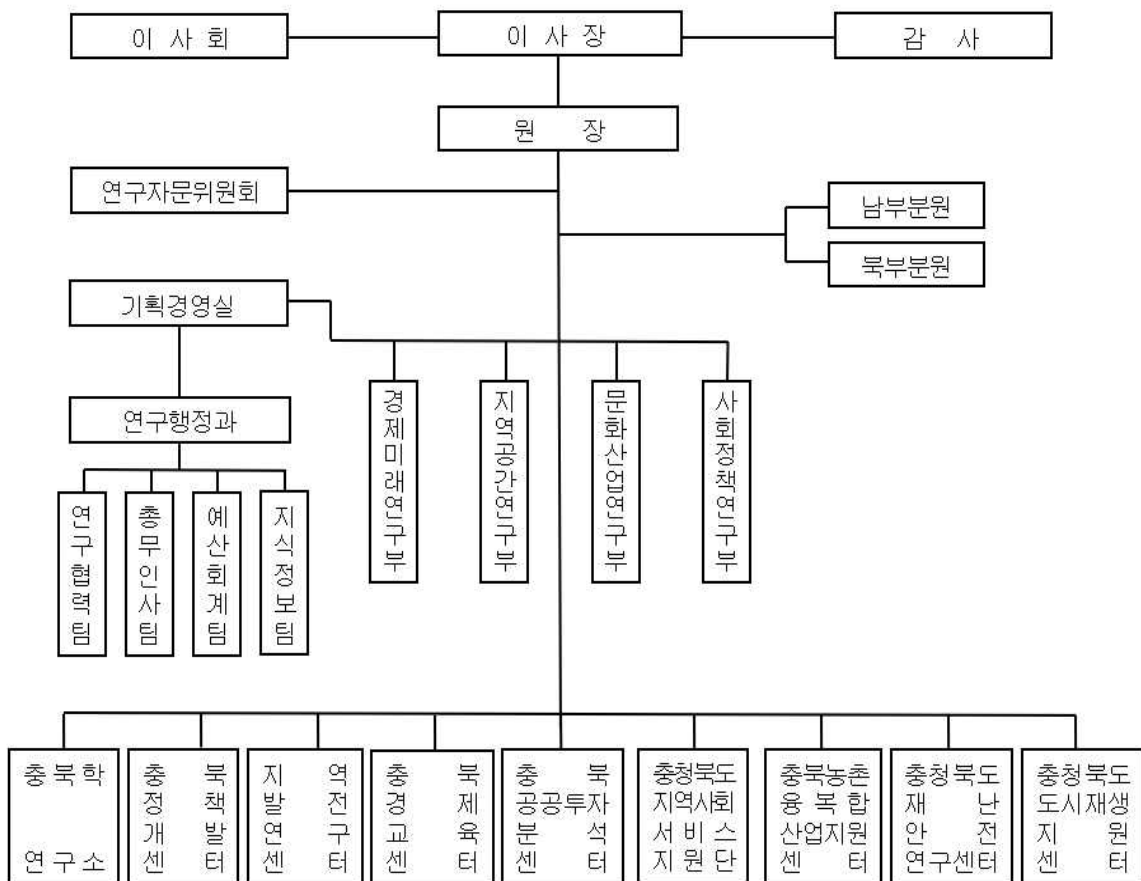
# I. 일반현황

## 1 주요기능

- 도정 전반의 중장기계획 수립 등 지역개발정책 수립
- 지속가능한 지역발전 및 지방행정발전에 대한 조사·연구
- 국내·외 연구기관과 교류 협력 및 각종 정보·자료를 수집·제공

## 2 조직 및 정·현원

- 조직도



\* 충청북도지역사회서비스지원단 '23. 4. 30. 위탁종료 / 조직도(직제 및 인사규정) 개정 예정

구분	합계	원장	연구직	일반직
정원	46	1	33	12
현원	43	1	30	12

### 3 주요사무

실·부명	주요기능	
기획경영실 (연구행정과)	<ul style="list-style-type: none"> <li>연구사업의 기획·조정·평가 및 MOU 등 관·산·학·연 연구네트워크 관리</li> <li>채규정 및 이사회, 직원인사 및 복무, 재산관리 등 총무인사 업무</li> <li>예산편성 및 집행, 결산, 급여 등 예산회계 업무</li> <li>정보자료실 운영 및 대내·외 성과홍보 등 지식정보 관련 업무</li> </ul>	
경제미래연구부	<ul style="list-style-type: none"> <li>지역경제, 산업정책, 일자리 창출, 미래신산업, 미래신산업, 과학기술, R&amp;D</li> <li>공공경제, 국제통상, 환경에너지경제, 기타 미래성장동력 확보를 위한 연구</li> </ul>	
지역공간연구부	<ul style="list-style-type: none"> <li>도시 및 지역계획, 농촌계획, 균형발전 및 공간재생, 단지개발 계획 및 입지정책</li> <li>도시설계 및 경관계획, 인구 및 정주환경, 스마트시티 계획, 건축계획</li> <li>주택 및 부동산정책, 교통 및 물류계획, SOC계획, 미래신교통 연구</li> </ul>	
문화산업연구부	<ul style="list-style-type: none"> <li>관광일반 지역관광, 환경 보전, 지속가능발전, 기후변화, 재난안전</li> <li>농업·농촌 관련 정책, 문화·예술, 지역학, 기타 삶의 질 향상에 관한 연구</li> </ul>	
사회정책연구부	<ul style="list-style-type: none"> <li>노동·고용·교육, 사회복지, 행정, 지방의회·지방재정</li> <li>지방분권 및 인구정책, 기타 지역사회정책에 관한 연구</li> </ul>	
남·북부 분원	<ul style="list-style-type: none"> <li>균형발전 및 상생협력을 위한 정책연구·조사 지원</li> <li>남·북부권 정책동향 분석 및 공모사업 지원</li> </ul>	
특별 연구 조직	충북학연구소	<ul style="list-style-type: none"> <li>충북인의 정신 함양 및 정체성 정립을 위한 조사·연구</li> <li>충북 관련 자료의 발굴·보존으로 충북 자료의 센터기능 담당</li> </ul>
	충북정책개발센터	<ul style="list-style-type: none"> <li>중앙정부·지방정부 정책동향 및 정부 공모사업 동향 분석, 충북경제동향 분석</li> <li>주요 현안이슈 연구·대응자료 발간 및 정책개발 지원</li> </ul>
	지역발전연구원	<ul style="list-style-type: none"> <li>충북의 지역불균형 개선을 위한 기초자료 생성 및 발전방안 연구</li> <li>균형발전 전략사업 컨설팅 및 권역별 연구팀 운영</li> </ul>
	충북경제교육센터	<ul style="list-style-type: none"> <li>어린이·청소년 등 대상으로 도민교육사업 추진</li> <li>경제교육 전문강사 역량강화를 위한 직무연수 프로그램 운영</li> </ul>
	충북공공투자분석센터	<ul style="list-style-type: none"> <li>국책사업 타당성 평가 분석 지원 및 투자심사사업 검토</li> <li>타당성조사 분석기법 연구 및 지자체 교육·컨설팅</li> </ul>
	충북농촌융복합산업지원센터	<ul style="list-style-type: none"> <li>충북형 6차산업화 모델 구축 및 효율적인 지원·관리</li> <li>6차산업화 정책 기반 구축 및 네트워킹 활성화</li> </ul>
	충청북도재난안전연구센터	<ul style="list-style-type: none"> <li>재난지역에 대한 조사 연구와 과학적 분석 기반 마련</li> <li>도민 안전문화 정착과 의식제고를 위한 교육 및 프로그램 개발</li> </ul>
	충청북도도시재생지원센터	<ul style="list-style-type: none"> <li>도시재생전략계획 및 활성화계획 시·군 컨설팅</li> <li>도시재생 신규 사업 발굴 및 전략기획 지원</li> </ul>

## 4 연구실적

(단위: 건)

년도 \ 구분	합 계	기본과제	창의·기획과제	정책과제	수탁과제
2021년	147	25	18	55	49
2022년	135	25	19	50	41
2023년	127(95)	27(27)	21(21)	35(23)	44(24)
합 계	409(95)	77(27)	58(21)	140(23)	134(24)

※ ( )는 진행과제 건수, 과제건수는 2023. 6. 30.기준

## 5 예산현황 (2023. 6. 30. 기준)

(단위: 백만원)

구 분		예산액	집행액	잔액
합 계		12,318	4,420	7,898
일반회계	계	5,844	2,209	3,635
	목적사업비	774	205	569
	일반관리비	4,932	1,989	2,943
	예비비	121	0	121
	공기구비품	17	15	2
특별회계	계	6,380	2,211	4,169
	대행사업비	6,281	2,114	4,167
	기타영업외비용	99	97	2
기금관리회계	계	94	0	94
	전출금	94	0	94

## 6 기금현황

○ 기금총액 : 총 2,171백만원

(단위: 백만원, %)

종류	은행	금액	계좌번호	예치기간	금리	비고
합 계		2,171				
정기 예금	농협	12	303-8273-*****-**	'22. 12. 30 ~ '23. 12. 30	4.71	
		250	303-8273-*****-**	'22. 12. 30 ~ '23. 12. 30	4.71	
		709	303-8274-*****-**	'22. 12. 30 ~ '23. 12. 30	4.71	
		1,200	303-8273-*****-**	'22. 12. 30 ~ '23. 12. 30	4.71	



## II. 2023년도 비전과 추진전략

비전

새로운 충북을 선도하는 창조적 싱크탱크

전략

경기침체 대응  
선제·맞춤형  
회복 전략

살 맛 나 는  
일터, 삶터, 쉼터  
조성 전략

자연과 사람이  
공존 하 는  
상생사회 실현

지역 공동체  
역량 강화를 통한  
건강한 사회 구현

이행  
과제

1. 글로벌 경쟁력  
확보기반 선순환  
생태계 조성

1. 저발전 지역의  
잠재력을 되살리는  
지역창생 모색

1. 물 주권 회복과  
생태계 건강성 보전을  
위한 대응체계 구축

1. 자치역량강화를 위한  
민·관의 협력적  
관계 재정립

2. 경기침체 맞춤형  
대응전략으로 위기상황  
극복 및 회복력 제고

2. 지속 가능한  
충북을 위한  
탄소중립형 계획 추진

2. 탄소중립 재생에너지 등  
신 환경 가치  
산업 확대

2. 도민 삶의 질  
제고를 위한  
보건복지 공공성 강화

3. 대내외 환경변화의  
능동적 대응으로  
경제체질 개선

3. 지역 균형발전을  
위한 맞춤형  
교통서비스 확대

3. 자주 오고 머물고 싶은  
레이크 파크  
관광 시대 구현

3. 도민과 소통하는  
체감형 정책지원  
서비스 강화

4. 지역별 맞춤형  
농업·농촌 전략으로  
1억 농부 만들기

4. 공간 구조  
혁신으로 창조적  
내륙거점 조성

4. 산업혁신과 디지털  
전환을 선도하는  
과학기술 경쟁력 확보

4. 도민 참여형  
정책발굴 협력  
네트워크 활성화

### Ⅲ. 전략목표별 추진상황

#### 1. 경기침체 대응 선제·맞춤형 회복 전략

##### 추진여건

- 40년來 최고치를 기록한 인플레이션, 경제전망 악화, 지정학적 위험 지속 등 경기침체 우려 본격화 확산
  - 자국우선주의 정책기조 강화로 수출동력 약화, 첨단산업 관련 소부장 위기 상황 지속
  - 高인플레이션 상황 장기화에 동반된 이자율 지속 상승으로 서민경제 위기 심화
- **글로벌 경기침체 본격화에 따라 심화되는 경제 위기 확산과 서민경제 위협요인 극복을 위한 선제적 맞춤형 연구 니즈 확산**



##### 이행과제

- ① (신성장동력) 글로벌 경쟁력 확보 기반 선순환 생태계 조성
- ② (서민경제) 경기침체 맞춤형 대응전략으로 위기상황 극복 및 회복력 제고
- ③ (소상공인) 대내·외 환경변화의 능동적 대응으로 경제체질 개선
- ④ (농업·농촌) 지역별 맞춤형 농업·농촌 전략으로 1억 농부 만들기

---

## 1 [신성장동력] 글로벌 경쟁력 확보 기반 선순환 생태계 조성

---

- [기본] 지역산업진흥계획 기반으로한 충청권 4개 시·도 주력산업 혁신생태계 분석
  - 충청권 4개 시·도의 지역산업진흥계획 검토 및 혁신생태계 특성 분석
  - 충청권 메가시티 조성을 위한 주력산업의 협력적 혁신생태계 구축 방향 도출 및 정책제언
  
- [기본] 충북 레드바이오산업 연구개발(R&D) 생태계 실태 분석
  - 국내·외 바이오산업 및 충북 연구개발 생태계 현황과 특성 분석
  - 충북 바이오산업 연구개발 생태계 개선방향 도출 및 정책제언
  
- [창의] 충북 미래산업 육성 전략 방향
  - 국내·외 신성장산업 추진 현황 및 정책 동향 분석
  - 충북 산업여건 기반 미래먹거리 산업 육성 전략 방향 제시

---

## 2 [서민경제] 경기침체 맞춤형 대응전략으로 위기상황 극복 및 회복력 제고

---

- [기본] 2024년 충청북도 생활임금 산정 모형 수립 및 개선 방안
  - 2024년 충청북도 생활임금 산정 기준 및 산정액 제시
  - 생활임금 민간 확산 방안 및 관련 제도개선 방안 모색
  
- [기본] 재난안전산업 현황 조사 및 발전방향 연구
  - 국내 재난안전산업 동향 및 실태 분석
  - 도내 재난안전산업 발전방향 및 추진전략 제시
  
- [기본] 충청북도 생산품 유통/무역 전담법인 설립방안
  - 타 지자체 무역 전담법인 운영 사례 및 현황 분석
  - 유통/무역 전담법인 설립 및 운영방안

---

### ③ [소상공인] 대내·외 환경변화의 능동적 대응으로 경제체질 개선

---

#### □ [기본] 충북지역 상장기업의 현황 및 재무건전성 진단

- 충북지역 상장기업 현황 분석을 통한 재무건전성 분석
- 특성요인을 고려한 기업지원정책 방향 도출

#### □ [기본] 충북지역 중소기업의 현황과 미래과제

- 전국 및 충북지역 중소기업의 현황과 실태분석 및 시사점 도출
- 충북지역 중소기업 경쟁력 강화를 위한 전략 모색

---

### ④ [농업·농촌] 지역별 맞춤형 농업·농촌 전략으로 1억 농부 만들기

---

#### □ [기본] 충북 스마트팜 육성 방안 연구

- 스마트팜 정의와 국내 스마트팜 기술 현황 정리 및 충북농업 실태 파악
- 충북 지역별 스마트팜 육성 방안 제시

#### □ [기본] 충북 남부 3군(보은군·옥천군·영동군)의 농축산업 발전을 위한 연구

- 남부 3군의 농축산업의 여건과 패러다임의 변화 분석
- 남부 3군의 농축산업 분석 및 주요 과제 도출로 발전 방안 모색

#### □ [기획] 충북 그린바이오 산업 육성전략 방안

- 차세대 신성장동력인 바이오 패러다임이 기존 레드바이오 중심에서 그린바이오로 확대됨에 따른 충북 맞춤형 전략 니즈 제기
- 그린바이오 관련 국내·외 기업 동향을 토대로 충북의 그린바이오 여건 분석 및 5대 세부산업 육성방안 모색

#### □ [기획] 충청북도 농업의 신산업 정책 수립을 위한 기초연구

- 4차산업혁명 기술과 융복합산업, 곤충산업, 치유산업화 등 발굴
- 미래첨단농산업의 생산, 유통환경 변화, 경쟁력 강화, 지원 과제 등

#### □ [기획] 충청북도 고소득 농업인 양성과 지원을 위한 기초연구

- 농촌의 활성화를 이끌 고소득 농업 경영인 육성 및 지원 모델 발굴 및 정책 실현 방안 마련
- 농업·농촌 지역의 고령화, 농촌 소멸에 대한 전환 방안 모색

## 2. 살맛나는 일터, 삶터, 쉼터 조성 전략

### 추진여건

- 농촌 및 원도심이 지니는 역사, 문화, 자연환경 등 지역의 고유한 특성을 살린 지역 재탄생 시대 도래
- 범지구적인 환경문제 및 에너지소비 증가에 대응할 수 있는 도시분야의 탄소중립에 대한 요구 증대
- 삶에 대한 가치변화로 다양해지는 여가 및 관광트렌드를 반영한 공간전략 필요

→ 지방쇠퇴를 극복할 수 있는 지역의 잠재력을 발굴하고  
우수한 자연환경을 조화를 이루는 지역균형발전을 통해,  
도내 어느 지역이나 삶의 질을 누릴 수 있는 정주여건 완성



### 이행과제

- ① (균형발전) 저발전 지역의 잠재력을 되살리는 지역창생 모색
- ② (친환경개발) 지속가능한 충북을 위한 탄소중립형 계획 추진
- ③ (교통복지) 지역 균형발전을 위한 맞춤형 교통서비스 확대
- ④ (공간혁신) 공간구조 혁신으로 창조적 내륙거점 조성

---

## ① [균형발전] 저발전 지역의 잠재력을 되살리는 지역창생 모색

---

### □ [기본] 충청북도 균형발전정책평가와 개선방안

- 1~3단계 균형발전사업의 정책평가와 유형별 실태 분석
- 4단계 균형발전정책의 추진상황과 개선방안 마련

### □ [기본] 농촌지역 인구 특성을 고려한 맞춤형 정책 방향

- 농촌지역 인구동태 및 인구이동 특성 분석
- 인구정책 추진방향 및 선순환 인구구조 형성을 위한 시책 제안

### □ [창의] 젊은 여성들은 왜 충북을 떠나는가?

- 충북 20대 여성들의 인구이동 현황 분석
- 20대 여성들의 인구이동 원인 분석 및 대응전략 모색

---

## ② [친환경개발] 지속가능한 충북을 위한 탄소중립형 계획 추진

---

### □ [기본] 충북의 교통부문 지속가능발전목표(SDGs) 제안

- 지속가능한 발전목표의 취지에 부합하는 교통(수송) 부문 과제 진단
- 충북형 교통(수송) 부문 지속가능한 발전목표 및 주요 지표 발굴 및 제안

---

### ③ [교통복지] 지역 균형발전을 위한 맞춤형 교통서비스 확대

---

#### □ [기본] 청주시 DRT 분석을 통한 벽지노선 운영 개선방안

- 기존 벽지노선 운영의 문제점 분석 및 청주시 수요응답형 버스 운영사례 검토
- 벽지노선 운영 효율화 방안 및 충북내 시군 DRT 적용방안 제시

#### □ [기획] 시내외 버스 환승센터를 중심으로 한 농촌 대중교통망 개선

- 군지역 일반현황 및 대중교통 현황 분석과 시내·외 버스 환승센터 구축 및 운영방향 도출
- 농촌지역 대중교통 체계 개편방안 제시

---

### ④ [공간혁신] 공간구조 혁신으로 창조적 내륙거점 조성

---

#### □ [기본] 충북의 캠핑장 개발 여건과 과제

- 충북 캠핑장 현황 및 국내·외 사례 분석
- 캠핑 및 캠핑장 트렌드 고찰과 캠핑 연계 지역발전 과제 도출

#### □ [기본] 개방형 공공청사 운영에 관한 연구

- 국내·외 사례 연구(공공청사의 개방 및 이용) 및 개방유형별 특징 (공간의 형태 및 이용 실태) 분석
- 청사의 기능과 개방과의 상관관계 검토

#### □ [기획] 도시재생 등과 연계한 걷고 싶은 거리만들기 구상

- 도내 원도심 보행공간 여건 및 중요성 고찰
- 지역 및 동행 특성을 고려한 보행공간 특화 방안 제시

### 3. 자연과 사람이 공존하는 상생사회 실현

#### 추진여건

- 코로나19 팬데믹, 경기침체, 기후위기, 인구구조, 과학기술 등 정책환경 변화에 대한 선제적이고 과학적인 대응 필요
- 탄소중립, 기후변화 적응력 향상, 순환 경제로의 전환을 위한 토대 마련 요구 증대. 사회 복잡성 증가에 따른 위험요소 대응을 위한 안전한 환경 조성 필요
- 워드코로나 시대 관광수요 회복, 라이프스타일 변화 및 새로운 소비트렌드에 대응하는 지역 소비 촉진 방안 등 교류인구 증대에 대한 요구 증대
- 디지털 기술에 대한 도민의 수용성 확대, IoT, AI, 메타버스 등 디지털 전환 지원기술 상용화에 따른 사회변화 본격화

→ **거시적 환경변화 전망 및 대응, 자연과 사람이 안전하게 공존하는 충북의 지속가능발전을 위한 정책수립 및 지원체계 마련으로 도민 삶의 질 향상에 기여**



#### 이행과제

- ① (환경권리) 물 주권 회복과 생태계 건강성 보전을 위한 대응체계 구축
- ② (녹색산업) 탄소중립, 재생에너지 등 신 환경가치 산업 확대
- ③ (내륙관광) 자주 오고 머물고 싶은 레이크파크 관광 시대 구현
- ④ (과학기술) 산업혁신과 디지털 전환을 선도하는 과학기술 경쟁력 확보



---

## ① [환경권리] 물 주권 회복과 생태계 건강성 보전을 위한 대응체계 구축

---

- **[기본] 물 주권 회복을 위한 상수원관리지역 제도개선 방안**
  - 민주적 수자원 관리를 위한 댐 상류 토지이용 규제현황 분석
  - 대청호 상류의 지속가능한 발전을 위한 정책 제언
- **[기본] 충북 환경보건지표의 개발과 진단**
  - 기후변화 및 환경유해요인과 건강영향 고찰
  - 환경보건지표 기반의 충북 환경보건수준 진단 및 정책과제 도출
- **[기본] 충북의 생물종 분포 현황 및 관리방안**
  - 충북의 생물종 및 수생태계 분포 및 서식 환경 분석
  - 충북에 적합한 생물 보전 및 활용방안 제시
- **[기획] 충북 지하수 환경 보전·관리를 위한 지하수 현황 분석 및 사업 발굴**
  - 충청북도의 지하수 현황 분석 및 국내외 우수사례 분석
  - 안정적인 지하수 확보를 위한 신규사업 발굴
- **[기획] 한강유역 수리권 쟁점과 갈등 조정방안**
  - 지방정부의 물 주권 회복을 위한 4개 광역시도 공동대응
  - 상수원 상류지역 주민지원사업 확대 및 친환경발전 기반 마련

---

## ② [녹색산업] 탄소중립, 재생에너지 등 신 환경가치 산업 확대

---

- **[기본] 생애주기별 기후변화·탄소중립 교육 활성화 방안 연구**
  - 생애주기별 기후변화 탄소중립 프로그램 유형과 방법 선정
  - 기후변화·탄소중립프로그램 운영을 위한 지원정책 모색
- **[기획] 탄소중립시대 지속 가능한 충북 시멘트 산업을 위한 상생발전방안 연구**
  - 시멘트 산업 탄소중립 정책이 충북의 경제 및 환경에 미치는 영향 분석
  - 충북 시멘트 산업의 구조 분석 및 탄소중립 추진전략 수립
- **[기획] 기후위기 적응 고도화를 위한 전략 수립 연구**
  - 충북의 기후변화 및 적응분야별 취약성 현황 분석
  - 기후위기로 인한 충북도민의 생명과 재산 보호에 기여
- **[기획] 충청북도 미세먼지 저감을 위한 실천전략**
  - 주요 미세먼지 발생원별로 미세먼지 저감을 위한 실천전략 발굴
  - 미세먼지로 인한 도민건강 영향 최소화 및 체감도 개선에 기여

---

### ③ [내륙관광] 자주 오고 머물고 싶은 레이크파크 관광 시대 구현

---

#### □ [기본] 충북 레이크파크 르네상스 실태분석 및 추진방안

- 충북 레이크파크 정책의 및 효과적 추진방안 모색
- 균형적 관광활성화 방안 모색 및 체류·교류 인구 증대에 기여

#### □ [기본] 지역인구감소에 대응한 충북 체류형 관광 활성화 방안

- 충북의 체류형 관광 여건 및 국내·외 사례 분석
- 지역경제 활성화와 인구유입 유도를 위한 충북 체류형 관광 활성화 방안 제안

#### □ [창의] 충북 유니크베뉴(Unique Venue) 2023

- 유니크베뉴와 연계한 시·군별 관광활성화 방안 모색
- 코리아 유니크베뉴 발굴 및 국제행사 유치방안 모색

#### □ [기획] 충북 지역축제 평가지표 개발 및 활용방안

- 국내·외 우수축제 평가지표 개발 사례 등 분석
- 충북 지역축제 육성을 위한 정책적 활용방안 도출

---

### ④ [과학기술] 산업혁신과 디지털 전환을 선도하는 과학기술 경쟁력 확보

---

#### □ [기본] 충북 주력(전략)산업 부가가치 창출 기업공급망 구조 분석

- 3대 주력산업 앵커기업 공급망 네트워크 분석
- 주력산업 생태계 중심 산업지원정책 도출

#### □ [기획] 충북 디지털 전환 대응전략

- 국내·외 디지털 전환 동향 및 충북 디지털 전환 대응 잠재력 분석
- 충북 디지털 전환 방향(가치, 전략)과 대응전략 도출

## 4. 지역공동체 역량 강화를 통한 건강한 사회 구현

### 추진여건

- 급격한 저출산, 초고령화에 따라 인구규모 유지 및 보건의료 수요 증가 대응책 마련 필요
- 지역의 역사문화자원의 체계적인 분석을 통한 콘텐츠화 및 부가가치화로 지역의 경쟁력을 강화를 위한 대응방안 마련 필요
- 지역사회의 풀뿌리 민주주의 실현과 마을 공동체 형성을 위한 중간지원조직의 기준 재정립과 제도적 지원기반 마련 필요

→ **육아친화환경 강화, 공공 의료이용의 접근성 개선,  
민·관 협력 거버넌스 구축을 통한 역량강화 방안 모색**



### 이행과제

- ① (지방행정) 자치역량 강화를 위한 민·관의 협력적 관계 재정립
- ② (보건복지) 도민 삶의 질 제고를 위한 보건복지 공공성 강화
- ③ (현장지원) 도민과 소통하는 체감형 정책지원 서비스 강화
- ④ (현안이슈) 도민 참여형 정책발굴 협력 네트워크 활성화

---

## 1 [지방행정] 자치역량 강화를 위한 민·관의 협력적 관계 재정립

---

- [기본] 충청북도 공동체 중간지원조직 기능 및 역할에 관한 연구
  - 충북지역 중간지원조직의 운영실태 및 사례 분석
  - 중간조직의 정착과 효율적인 운영을 위한 기능과 역할 모색
- [기본] 충북지역 역사문화자원 현황과 콘텐츠로서의 활용방안 연구
  - 시·군 역사문화자원 활용정도 분석 및 국내·외 사례 분석
  - 역사문화자원을 활용한 문화콘텐츠 개발방안 모색
- [창의] VUCA시대 지방행정의 정책방향과 과제
  - 중부내륙시대 및 뷰카시대(변동성(Volatility), 불확실성(Uncertainty), 복잡성(Complexity), 모호함(Ambiguity) 속에서의 지방정부의 전망과 역할 탐색
  - 지방행정의 새로운 리더상 제시
- [기획] 일반자치와 자치경찰의 협력을 통한 안전기반 강화
  - 일반자치와 자치경찰 간 업무 연관성 분석(생활안전, 여성청소년, 교통 분야)
  - 지역안전을 강화하기 위한 지자체-자치경찰 간 협력방안 모색
- [기획] 충북 문화기반시설의 설립 및 운영에 관한 연구
  - 정부의 문화기반시설에 관한 국내·외 사례 분석
  - 지역의 문화기반시설 설립과 운영에 대한 정책방향 모색

---

## 2 [보건복지] 도민 삶의 질 제고를 위한 보건복지 공공성 강화

---

### □ [기본] 충북 출산율(2011~2022) 영향요인 분석

- 출산 관련 정책 현황(비용지원, 보육, 고용, 사회문화요인 등)
- 출산율에 영향을 미치는 요인분석 및 대응 방안 모색

### □ [기획] 충북 육아친화환경 조성을 위한 정책 방향

- 충북 육아환경 및 육아지원정책 분석
- 양육재정, 공동양육, 놀이문화, 의료, 안전 등 방향 모색

### □ [기본] 충북의 공공보건의료 실태 및 개선방안

- 공공보건의료 시스템의 국내·외 사례 분석
- 공공보건의료 인프라와 연계망 구축방안 모색

### □ [기본] 충북 가구 의료비 부담에 관한 연구

- 지역주민의 의료비 부담에 대한 실태분석
- 의료비 부담 경감을 위한 정책적 대안 모색

### □ [기획] 충북 고령층의 건강정보이해력 제고 방안 연구

- 충북 고령자 건강정보이해력 실태 분석
- 건강친화적 환경 구축을 위한 국가적 정책에 대한 선도적 대응 방안 모색

### □ [기획] 충북의 공유천연자원 개발 이익공유와 주민복지 향상

- 충북 천연 자원개발 내용 고찰
- 공유자원의 합리적 이용과 보전, 공정 배분 관련 제안

### 3 [현장지원] 도민과 소통하는 체감형 정책지원 서비스 강화

#### □ 남부분원 운영

- 충북 남부권 중심의 기획·스토리텔링연구 및 통계분석자료 제공
- 남부 3군 지역발전을 위한 네트워크 구축 및 사업 발굴 지원

■ 연구사업 3건, 정책동향 1건, 네트워크 강화사업 9건 등 13건 사업 추진

#### □ 북부분원 운영

- 3개 시·군과의 업무협업을 통한 지역발전사업 발굴
- 북부권 균형발전을 위한 협력형 거버넌스 체계 구축 및 운영

■ 연구사업 3건, 정책동향 2건, 네트워크 강화사업 8건 등 13건 사업 추진

#### □ 충북학연구소 운영

- 지역학 논의의 충북 내 구심체 역할 및 지역의 문화 정체성 강화
- 충북 관련 자료의 발굴 및 보존으로 충북 관련 자료의 센터기능 담당
- 충북학 연구성과의 확산 및 충북학 연구에 도민 참여 기회 확대

■ 연구사업 3건, 자료조사사업 2건, 도민협력사업 2건 등 7건 사업 추진

#### □ 지역발전연구센터 운영

- 정부 균형발전정책 대응 및 충북 균형발전정책 관련 DB 구축
- 4단계 지역균형발전사업 평가 및 종합정보시스템 유지·관리

■ 평가 및 모니터링사업 5건, 연구 및 조사사업 7건, 발간사업 5건, 네트워크 강화사업 3건 등 20건 사업 추진

## □ **충북경제교육센터 운영**

- 생애주기별·계층별 맞춤형 경제교육 프로그램 운영 및 개발
- 경제교육인력 양성 및 역량 강화
- 지역경제교육 민관협력을 위한 네트워크 구축

■ 교육사업 443회, 연구·조사사업 6건, 강사역량 강화사업 4건, 네트워크 강화사업 4건 등 사업 추진

## □ **충북정책개발센터 운영**

- 중앙·지방정부 정책동향 및 정부 공모사업 동향 분석 제공
- 주요 현안이슈 연구·대응자료 발간 및 정책개발 지원
- 충북 경제동향 분석으로 지역 경제 진단·예측 및 대응방안 모색

■ 국정이슈 대응 도정 신규정책 발굴 3건, 도정 현안수요 맞춤형 기획연구 10건, 미래사회 이슈대응 정책 데이터뱅크 구축 3건, 정책동향 조사·분석 156회, 충북경기종합지수 14건, 경제동향 조사분석·연구 18회 등 사업 추진

## □ **충북공공투자분석센터 운영**

- 충북지방재정 투자심사 검토
- 국책사업 타당성 평가 분석 지원
- 타당성조사 분석기법 연구 및 지자체 교육 및 컨설팅 수행

■ 지방재정사업 타당성조사·검증 3건, 도 투자심사사업 2회(49건), 컨설팅 43건 등 사업 추진

## □ **충북농촌융복합산업지원센터 운영**

- 충북농촌융복합산업 사업자 인증 및 지원·관리
- 농촌융복합산업화 정책 기반 구축 및 네트워킹 활성화
- 우수제품 발굴, 홍보, 판로 개척 등을 통한 경쟁력 확대

■ 농촌융복합산업 경영체 발굴 및 육성 53건, 전문상담·현장코칭 227건, 지역단위 유통플랫폼 27건, 기타사업 6건 등 313건 사업 추진

## □ 충청북도재난안전연구센터 운영

- 재난지역에 대한 조사 연구와 과학적 분석
- 재난안전 정책개발 및 위기관리 매뉴얼 개발
- 도민의 안전문화 정착과 의식제고를 위한 교육 및 프로그램 개발

■ 재난안전 정보분석 9건, 재난안전 정책연구 7건, 도민 교육 프로그램 1건, 재난 안전 정책 홍보 및 정보 공유 2건, 재난 대응 협력체계 구축 및 컨설팅 7건, 연구센터 역량강화 2건 등 28건 사업 추진

## □ 충청북도도시재생지원센터 운영

- 도시재생 관련 계획 컨설팅 및 모니터링
- 도시재생 시책 및 신규 사업 발굴
- 도시재생 역량강화 교육 및 충청북도 도시재생 홍보 진행

■ 도시재생사업 컨설팅 9건, 사업관리 및 모니터링 18건, 도시재생 공모 및 선정 지원 2건, 도시재생위원회 운영 1건, 도시재생정책세미나 1건, 센터 자체 정책 과제 3건, 도시재생 정책자문단 1건, 도시재생역량강화 1건, 도시재생 홍보 및 정보제공 3건, 기관협력네트워크 운영 6건 등 45건 사업 추진



---

#### 4 [현안이슈] 도민 참여형 정책발굴 협력 네트워크 활성화

---

##### □ 새로운 국책사업 발굴을 위한 기획연구 수행

- 충북도 협의를 통해 정부예산 확보가 가능한 연구주제 발굴
- 연구주제별로 내부연구진 및 외부전문가 공동연구 수행

##### □ 대내·외 교류협력 확대 추진

- 국내·외 세미나, 워크숍, 토론회 등 추진
- 국내·외 연구기관 등 업무협력 확대

##### □ 연구성과 확산 및 주요 정책동향에 대한 도민서비스 제공

- 연구성과의 홍보 및 소통 채널 다각화
  - YouTube 채널 운영 및 SMS(문자알림)서비스 제공으로 실시간 성과홍보 및 지역 현안 정보 공유·확산 체계 마련
- 주요 정책자료 정보 제공(공무원, 도민, 대학 등) 시스템 운영
- 메일링(웹진)을 통한 수요자 중심의 적극적 정보자료 제공

##### □ 지식정보화 시대를 선도하는 정보자료실(도민친화공간) 운영

- 각종 지역 관련 통계자료(국가, 도, 시·군)의 DB 구축 및 자료 제공
- 국내·외 정책동향 자료 수집·정리 및 제공

##### □ 주요 현안이슈 및 동향분석에 대한 발간사업 추진

- 『충북Issue&Trend』 : 2회 발간 (계간 기관지)
- 『충북포커스』 : 3회 발간 (수시 발간)
- 『지역정책연구』 : 1회 발간 (연 3회 발간)
- 『충북동향전망대』 : 6회 발간 (월간 동향지)

붙임

# 2023년도 상반기 예산집행 현황

## □ 총괄

(단위: 천원, %)

구분	예산액	집행액	잔액	집행률
계	12,318,293	4,420,252	7,898,041	35.9
일반회계	5,843,736	2,209,168	3,634,568	37.8
특별회계	6,380,756	2,211,084	4,169,672	34.7
기금관리회계	93,801	0	93,801	0.0

## ○ 일반회계

(단위: 천원, %)

구분	세항	세목	예산액	집행액	잔액	집행률	비고
계			5,843,736	2,209,168	3,634,568	37.8	
사업비용			5,826,656	2,194,009	3,632,647	37.7	
영업비용			5,706,098	2,194,009	3,512,089	38.5	
목적사업비			774,203	204,996	569,207	26.5	
자체사업			352,100	49,125	302,975	14.0	
창의기획과제			80,000	11,828	68,172	14.8	
기본과제			62,100	10,675	51,425	17.2	
기획과제			180,000	24,191	155,809	13.4	
연구개발준비금			30,000	2,431	27,569	8.1	
기획사업			422,103	155,871	266,232	36.9	
발간사업			89,068	24,273	64,795	27.3	
세미나및워크샵			45,000	35,149	9,851	78.1	
분원운영			198,035	68,578	129,457	34.6	
경력인사초빙활용			90,000	27,871	62,129	31.0	
일반관리비			4,931,895	1,989,013	2,942,882	40.3	
인건비			3,101,161	1,480,854	1,620,307	47.8	
보수			2,998,787	1,435,101	1,563,686	47.9	
기간제근로자보수			102,374	45,753	56,621	44.7	
퇴직급여			382,688	0	382,688	0.0	
퇴직급여			382,688	0	382,688	0.0	

구	관	항	세항	목	세목	예 산 액	집 행 액	잔 액	집 행 률	비 고
					일 반 운 영 비	511,304	241,590	269,714	47.2	
					사 무 관 리 비	312,994	164,471	148,523	52.5	
					공 공 운 영 비	198,310	77,119	121,191	38.9	
				여	비	60,380	29,393	30,987	48.7	
					국 내 여 비	28,380	7,781	20,599	27.4	
					국 외 업 무 여 비	32,000	21,612	10,388	67.5	
				업 무 추 진 비	비	36,000	16,523	19,477	45.9	
					사 업 업 무 추 진 비	36,000	16,523	19,477	45.9	
				연 구 개 발 비	비	30,000	22,000	8,000	73.3	
					연 구 용 역 비	30,000	22,000	8,000	73.3	
				복 리 후 생 비	비	393,201	129,546	263,655	32.9	
					사 회 보 험 부 담 금	335,265	123,782	211,483	36.9	
					기 타 복 리 후 생 비	57,936	5,764	52,172	9.9	
				교 육 훈 련 비	비	23,800	3,616	20,184	15.2	
					교 육 훈 련 비	23,800	3,616	20,184	15.2	
				수 선 유 지 교 체 비	비	120,378	63,638	56,740	52.9	
					수 선 유 지 비	120,378	63,638	56,740	52.9	
				관 서 업 무 비	비	16,770	1,853	14,917	11.0	
					정 원 가 산 업 무 비	5,670	975	4,695	17.2	
					부 서 업 무 비	11,100	878	10,222	7.9	
				평 가 급	비	244,213	0	244,213	0.0	
					평 가 급	244,213	0	244,213	0.0	
				포 상 급	비	12,000	0	12,000	0.0	
					포 상 급	12,000	0	12,000	0.0	
				예 비 비	비	120,558	0	120,558	0.0	
				예 비 비	비	120,558	0	120,558	0.0	
				예 비 비	비	120,558	0	120,558	0.0	
				자 본 적 지 출	비	17,080	15,159	1,921	88.8	
				유 형 자 산 취 득	비	17,080	15,159	1,921	88.8	
				공 기 구 비 품	비	17,080	15,159	1,921	88.8	
				자 산 취 득 비	비	17,080	15,159	1,921	88.8	

○ 특별회계

(단위: 천원, %)

구분				예 산 액	집 행 액	잔 액	집 행 률	비 고
관	항	세항	세목					
사업비				6,380,756	2,211,084	4,169,672	34.7	
영업비				6,280,927	2,113,753	4,167,174	33.7	
대행사업비				6,280,927	2,113,753	4,167,174	33.7	
수탁사업				2,851,800	972,565	1,879,235	34.1	
용역사업비				2,851,800	972,565	1,879,235	34.1	
보조사업				3,079,127	1,058,631	2,020,496	34.4	
충북학연구소				184,000	59,469	124,531	32.3	
충북정책개발센터				260,000	98,778	161,222	38.0	
경제동향분석				46,428	14,588	31,840	31.4	
지역발전연구센터				178,200	71,683	106,517	40.2	
도민경제교육				40,000	10,270	29,730	25.7	
지역경제교육				210,000	109,557	100,443	52.2	
지역사회서비스지원단				304,000	62,350	241,650	20.5	
충북농촌융복합산업지원센터				912,000	355,787	556,213	39.0	
재난안전연구센터				273,089	120,277	152,812	44.0	
도시재생지원센터				310,410	99,911	210,499	32.2	
미래철도신교통				20,000	4,663	15,337	23.3	
초빙활용지원사업				72,000	36,000	36,000	50.0	
함께하는농정포럼				9,000	3,823	5,177	42.5	
농업과기업간연계강화				260,000	11,475	248,525	4.4	
공공투자분석센터				350,000	82,557	267,443	23.6	
공공투자분석센터				350,000	82,557	267,443	23.6	
영업외비용				99,829	97,331	2,498	97.5	
기타영업외비용				99,829	97,331	2,498	97.5	
반환금				65,035	64,502	533	99.2	
반환금				65,035	64,502	533	99.2	
기타영업외비용				200	0	200	0.0	
기타영업외비용				200	0	200	0.0	
전출금				34,594	32,829	1,765	94.9	
전출금				34,594	32,829	1,765	94.9	

○ 기금관리회계

(단위: 천원, %)

구					분	예 산 액	집 행 액	잔 액	집 행 륜
관	항	세항	목	세	목				
기	금	관	리			93,801	0	93,801	0.0
	전	출	금			93,801	0	93,801	0.0
		전	출	금		93,801	0	93,801	0.0
			전	출	금	93,801	0	93,801	0.0
				전	출	금	93,801	93,801	0.0

참고

2023년도 특별연구조직 항목별 예산집행 현황

(단위: 천원, %)

센 터 명	과 목 명	예 산 액	집 행 액	잔 액	집 행 률
충북학연구소	계	184,000	59,469	124,531	32.3
	인 건 비	70,360	34,680	35,680	49.3
	경 비	19,640	4,889	14,751	24.9
	사 업 비	94,000	19,900	74,100	21.2
충 북 정 책 개 발 센 터	계	260,000	98,778	161,222	38.0
	인 건 비	174,197	78,914	95,283	45.3
	경 비	33,543	10,819	22,724	32.3
	사 업 비	52,260	9,045	43,215	17.3
경제동향분석	계	46,428	14,588	31,840	31.4
	인 건 비	39,644	12,844	26,800	32.4
	경 비	6,784	1,744	5,040	25.7
지 역 발 전 연 구 센 터	계	178,200	71,683	106,517	40.2
	인 건 비	100,636	43,494	57,142	43.2
	경 비	8,864	5,744	3,120	64.8
	사 업 비	68,700	22,445	46,255	32.7
도민경제교육	계	40,000	10,270	29,730	25.7
	인 건 비	19,513	0	19,513	0.0
	경 비	18,987	10,270	8,717	54.1
	관 리 비	1,500	0	1,500	0.0
지역경제교육	계	210,000	109,557	100,443	52.2
	인 건 비	67,750	37,764	29,986	55.7
	경 비	132,250	71,793	60,457	54.3
	관 리 비	10,000	0	10,000	0.0
지 역 사 회 서 비 스 지 원 단	계	304,000	62,350	241,650	20.5
	인 건 비	190,559	36,442	154,117	19.1
	경 비	24,312	5,225	19,087	21.5
	사 업 비	89,129	20,683	68,446	23.2
충 북 농 촌 융 합 산 업 지 원 센 터	계	912,000	355,787	556,213	39.0
	인 건 비	230,095	91,689	138,406	39.8
	경 비	59,773	19,623	40,150	32.8
	사 업 비	622,132	244,475	377,657	39.3
재 난 안 전 연 구 센 터	계	273,089	120,277	152,812	44.0
	인 건 비	148,790	61,739	87,051	41.5
	경 비	32,879	13,572	19,307	41.3
	사 업 비	91,420	44,966	46,454	49.2

센터명	과목명	예산액	집행액	잔액	집행률
도시재생지원센터	계	310,410	99,911	210,499	32.2
	인건비	188,290	82,780	105,510	44.0
	경비	41,920	6,737	35,183	16.1
	사업비	80,200	10,394	69,806	13.0
미래철도신교통	계	20,000	4,663	15,337	23.3
	인건비	8,250	1,688	6,562	20.5
	경비	930	0	930	0.0
	사업비	10,820	2,975	7,845	27.5
초빙활용지원사업	계	72,000	36,000	36,000	50.0
	사업비	72,000	36,000	36,000	50.0
함께하는농정포럼	계	9,000	3,823	5,177	42.5
	경비	9,000	3,823	5,177	42.5
농업과기업간연계강화	계	260,000	11,475	248,525	4.4
	인건비	25,542	8,576	16,966	33.6
	경비	14,458	2,899	11,559	20.1
	사업비	220,000	0	220,000	0.0
공공투자센터	계	350,000	82,557	267,443	23.6
	인건비	213,435	58,083	155,352	27.2
	사업비	136,565	24,474	112,091	17.9