

2024년도 상반기 주요업무 추진상황



충북도립대학교

목 차

I. 일반현황	1
1. 일반현황	1
2. 기구 및 인력	2
3. 재정규모	3
4. 시설현황	3
5. 주요사무	4
II. 2024년도 비전과 추진전략	5
III. 전략목표별 추진상황	6
1. 인성과 직무역량을 겸비한 창의·융합인재 육성	6
2. 실무중심의 실용전문교육 실천	11
3. 지역과 상생발전하는 대학이미지 구축	15
4. 수요자 중심 교육 인프라 구축을 통한 대학경쟁력 확보 ...	19
IV. 주요 현안사업	23
※ 붙임 : 2024년도 예산집행 현황	27

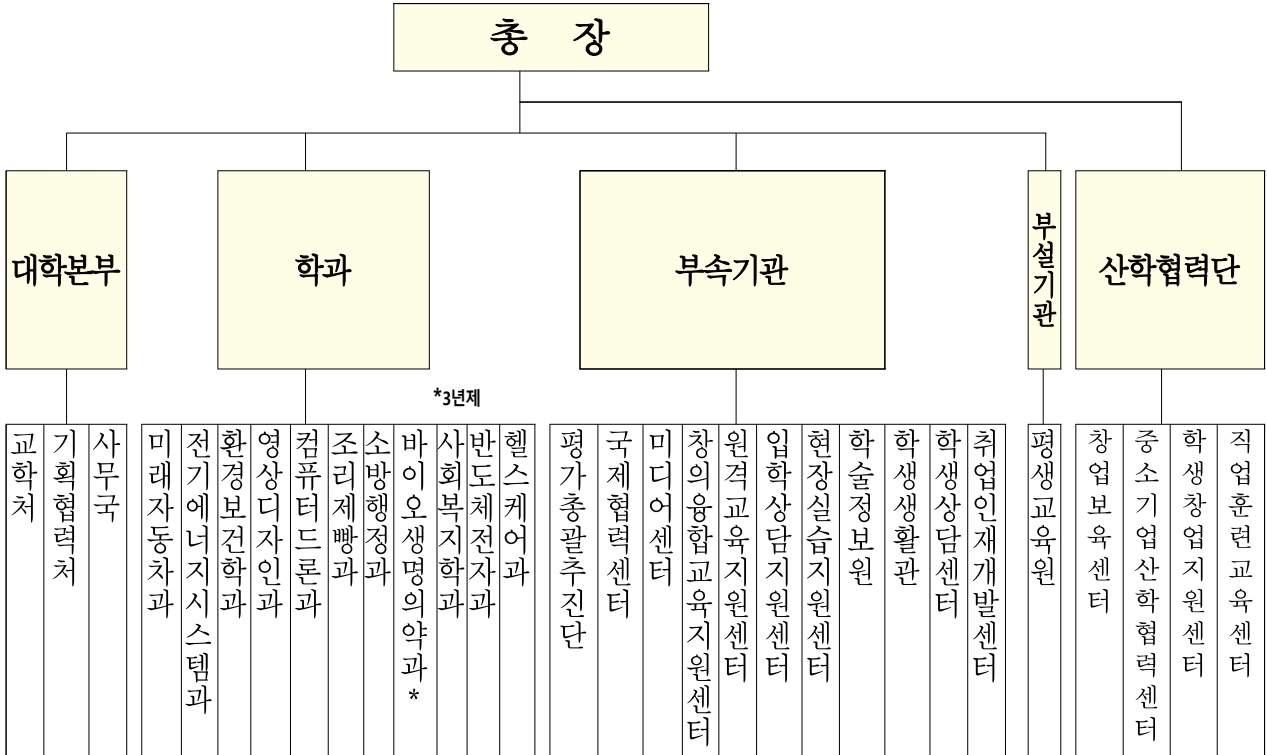
I . 일반현황

1 일반현황

- '96. 10. 공립대학 설치 승인(내무부)
- '97. 11. 대학설립 인가(교육부, 당초 8개과 320명)
- '98. 03. 대학 개교 및 입학식(3. 6.)
- '98. 11. 입학정원 증원(320명 ⇒ 480명)
- '00. 05. 교명 변경(옥천전문대학 ⇒ 충북과학대학)
- '00. 11. 입학정원 증원(480명 ⇒ 520명)
- '04. 03. 산학협력단 설립
- '08. 11. 교명 변경(충북도립대학)
- '11. 02. 충북도립대학발전재단 창립
- '11. 10. 산학협력단 ISO9001인증(전문대학 최초)
- '12. 01. 전문대학 기관평가 인증대학 선정
- '12. 04. 교육역량강화사업 지원대학 5년 연속 선정
- '15. 03. 구조개혁 학과 개편(1계열 10학과 ⇒ 12개 학과)
- '15. 03. 입학정원 감원(520명 ⇒ 500명)
- '15. 03. 오송바이오 캠퍼스 인가(바이오생명의약과 이전)
- '16. 03. 새 비전 선포 「충청권 명문 직업교육대학」
- '16. 09. 미래관 증축 완공(지상 3층~5층)
- '16. 09. 산업통상자원부 연구개발사업 선정
- '17. 03. 입학정원 감원(500명 ⇒ 460명)
- '17. 12. 전문대학 기관평가 인증대학 갱신('18.1. ~ '21.12.)
- '18. 03. 비전 변경 「충청권 명문 평생직업교육대학」
- '18. 08. 교육부 대학기본역량진단 「자율개선대학」 선정
- '19. 01. 교명 변경(충북도립대학교)
- '19. 03. 입학정원 감원(460명 ⇒ 420명)
- '21. 03. 입학정원 감원(420명 ⇒ 410명)
- '21. 08. 교육부 대학기본역량진단 「일반재정지원대학」 선정
- '21. 12. 전문대학 기관평가 인증대학 갱신('22.1. ~ '26.12.)
- '22. 03. 전문대학 2주기 혁신지원사업 지원대학 협약(교육부)
- '22. 03. 입학정원 감원(410명 ⇒ 400명)
- '23. 09. 라이프스타일센터 개관(지하1층 지상11층 198실 394명 수용)

2 기구 및 인력

○ 대학기구



○ 교직원 정·현원('24. 6. 30. 기준)

구분	총계	교원				사무직원				
		소계	총장	교수	조교	소계	4급	5급	6급	7~9급
정원	67	43	1	31	11	24	1	1	7	15
현원	62	39	1	27	11	23	1	1	6	15
결원	△5	△4	-	△4	-	△1	-	-	△1	

* 전임교원 : 현원 총 27명(정교수 16, 부교수 9, 조교수 2)

- ※ 정원 외 인력(현원) : 39명(공무직 23, 대학회계직 15, 시간선택제임기제 1)
 - 공무직 23명(행정보조 2, 청원경찰 4, 조리원 7, 미화원 10)

○ 학생 정·현원('24. 6. 30. 기준)

- 정원 : 870명(1학년 400명, 2학년 410명, 3학년 60명)
- 현원 : 712명(1학년 350명, 2학년 331명, 3학년 31명)

※ 재적생 937명(재학생 712명, 휴학생 225명)

3 재정규모

- 대학회계 : 15,533,187천원('24. 6. 30. 기준)
- 세입 : 도지원금 13,066,082천원(84%), 자체수입금 2,467,105천원(16%)

(단위 : 천원)

계	인적자원 운 용	교육활동 운영지원	교육복지 지 원	학교교육 여건개선	교육행정 일 반	산 학 연 활동지원
15,533,187	6,706,542	1,611,691	1,625,827	709,000	4,832,127	48,000
(100%)	(43.2%)	(10.4%)	(10.5%)	(4.5%)	(31.1%)	(0.3%)

4 시설현황

부 지 : 48,939m²

(단위 : m²)

계	충청북도	옥 천 군	공 유 지 (도/군 공동지분)
48,939 (100%)	34,320 (70.1%)	13,271 (27.1%)	1,348 (2.8%)

건 물 : 12동 / 47,153.98m²

건 물 명	면적(m ²)	규모 및 구성
본 관 동	8,078.45	지하1층 ~ 지상5층(사무실, 강의실)
정 보 관	5,664.00	지상4층(실험실, 산학협력단, 학술정보원)
공 학 관	4,717.55	지상4층(실험실)
미 래 관	4,704.69	지하1층~지상5층(강의실, 공동전산실 등)
정 지 용 센 터	1,053.45	지상2층(학생자치시설, 편의시설)
학 생 생 활 관(구)	6,204.48	지상1층(창업보육실), 지상2층~5층(기숙사)
학 생 생 활 관(신)	12,940.01	지하1층(주차장), 지상1층(식당, 사감실, 세탁실 등), 지상2층(도서관, 다목적강당, 체력단련실) 지상3층(도서관, 사생실), 지상4층~11층(사생실)
창 업 보 육 센 터	194.40	지상2층(창업보육실)
오 송 캠퍼스	3,309.20	지하1층~지상7층(강의실, 실험실)
기 타	287.76	안내실, 변전실, 창고

5 주요사무

부 서 명		주 요 기 능
교 학 처	교 무 팀	<ul style="list-style-type: none"> ◦교육기본계획 수립조정 및 신입생 모집에 관한 사항 ◦교원인사 및 복무관리, 교육과정 운영 관리 및 운영에 관한 사항
	학 생 팀	<ul style="list-style-type: none"> ◦학생자치기구 운영 및 동아리 활동지원 ◦장학금 지원 등 학생후생복지에 관한 업무
기획협력처	기 획 협 력 팀	<ul style="list-style-type: none"> ◦대학회계 예산편성, 대학 중장기발전계획 수립 및 조정 ◦의회 및 현안업무 대응, 대학 홍보 및 언론보도 관리
사 무 국	서 무 팀	<ul style="list-style-type: none"> ◦직제 및 정원관리, 직원후생복지에 관한 사항 ◦구내식당 운영, 대학회계출납 업무
	관 리 팀	<ul style="list-style-type: none"> ◦시설공사계획 수립, 설계, 감독, 유지관리 ◦통학버스 운영, 연구실 안전관리, 대학 물품관리 등
	정 보 지 원 팀	<ul style="list-style-type: none"> ◦정보통신장비 및 정보통신망 통합관리 ◦대학홈페이지 및 학사행정정보시스템 운영관리
부속기관	평가총괄추진단	◦전문대학 기관평가인증 심사 등 대내외 평가업무 대응
	국제협력센터	◦외국인유학생, 한국어교육원운영, 해외어학연수 추진 등
	미디어센터	◦학보제작 및 교내방송 실시, 교내행사 영상물 제작 등
	창의융합교육지원센터	<ul style="list-style-type: none"> ◦전공교육과정 개발, 실험실습기자재·재료 구매지원 ◦교원역량 강화 지원, 학습자 대상 비교과 프로그램 운영
	원격교육지원센터	◦e-러닝 인프라 구축 및 운영, 원격교육 콘텐츠 제작 및 지원
	입학상담지원센터	◦신입생 등록률 제고를 위한 홍보방안 마련 및 입학상담지원
	현장실습지원센터	◦현장실습 운영계획 수립, 우수산업체 발굴 및 현장실습비 지원
	학술정보원	◦교수학습 지원을 위한 학술자료 확충 및 전자도서관 운영
	학생생활관	◦학생생활관 시설 및 입사생 관리
	학생상담센터	◦학생 심리상담 및 성희롱 성폭력 상담창구 운영 등
	일자리지원센터	◦학생 취업처 관리 및 취업역량 강화 프로그램 지원 등
부설기관	평 생 교 육 원	◦지역민 대상 평생교육프로그램 발굴 및 운영
학 과	미 래 자 동 차 과	◦자동차 정비 및 기계부품 산업인력 양성
	전기에너지시스템과	◦발전 송배전 및 신재생에너지 분야 산업인력 양성
	환 경 보 건 학 과	◦산업보건 및 대기환경 분야 산업인력 양성
	영 상 디 자 인 과	◦그래픽 디자이너 및 일러스트 분야 인력 양성
	컴 퓨 터 드 론 과	◦드론을 이용한 조정기술 및 항공촬영 등 전문기술인력 양성
	조 리 제 빵 과	◦조리제빵 분야 전문기술인력 양성
	소 방 행 정 과	◦공직진출반 운영 등을 통한 소방공무원 인력 양성
	바이오생명의약과	◦화장품, 바이오산업 임상시험 분야 등 전문인력 양성
	사 회 복 지 학 과	◦사회복지사, 보육교사 및 요양보호사 전문인력 양성
	반 도 체 전 자 과	◦반도체 분야 전문인력 양성
	헬 스 케 어 과	◦의료전자기술의 인공지능 접목 등에 따른 전문기술인력 양성
특수법인	산 학 협 력 단	◦산학협력 활성화, 용역과제 추진, 대학발전재단 운영

II. 2024년도 비전과 추진전략

비전

『충청권 명문 평생직업교육대학』
“인성을 갖춘 실용전문인재 양성”

전략

인성과 직무역량을
겸비한 창의·융합
인재 육성

실 무 중 심 의
실 용 전 문 교 육
실 천

지 역 과 상 생
발 전 하 는 대 학
이 미 지 구 축

수요자 중심 교육
인프라 구축을
통한 대학경쟁력
확 보

이행
과제

1. 끊임없는
혁신을 통한
대학역량 강화
및 내실화

1. 신입생 등록률
제고

1. 산학협력체계
내실화 및
네트워킹
활성화

1. 안전한
교육환경 제공
및 개방형
캠퍼스 조성

2. 디지털 전환(DX)
대비 혁신교육
과정 운영지원

2. 실무능력
향상을 위한
학생역량 강화

2. 지역사회와의
협력체계
강화를 통한
상생발전

2. 정보서비스
활성화로
정보접근성 및
교육환경 향상

3. 창의·융합 인재
양성을 위한
교수 및
학습역량 강화

3. 지역이 필요로
하는
실용전문인재
양성을 통한
취업률 제고

3. 지역으로부터
사랑받는 대학

3. 학업성취도
제고 및 학생
후생복지 확대

Ⅲ. 전략목표별 추진상황

1. 인성과 직무역량을 겸비한 창의·융합인재 육성

추진여건

- 학령인구* 급감에 따른 대학위기가 고조되고 있어 4차산업·지역주력산업 육성에 필요한 인력양성 중점으로 교육개편 요구
*학령인구 : ('22년) 41만명 → ('24년) 37만명
- 대학 기본역량진단평가 결과 재정지원대학으로 선정됨에 따라 3년('22~'24)간 101억여원의 전문대학 혁신지원사업비 확정
- 대학 중기발전계획 고도화 및 혁신방안 수립을 통한 목표 설정
- 인성을 겸비한 창의·융합인재 양성을 위한 CPU 인재양성 교육 및 학습역량 강화

→ **지역산업 인력수요 및 신기술 분야 인력양성을 위한 창의·융합교육, 핵심인재 양성 특성화 전략으로 『충청권 명문, 평생직업교육대학』 실현**



이행과제

- ① 끊임없는 혁신을 통한 대학역량 강화 및 내실화
- ② 디지털 전환(DX) 대비 혁신교육 과정 운영 지원
- ③ 창의·융합인재 양성을 위한 교수 및 학습역량 강화

1 끊임없는 혁신을 통한 대학역량 강화 및 내실화

1-1. 충청권 명문 평생직업교육대학으로서의 정체성·경쟁력 확보

□ 대학혁신방안 수립 및 추진을 통한 대학비전 달성

- (대학혁신) 대내·외적 환경변화 대응 및 위기극복 혁신전략 추진
 - 대학 중기발전계획 수립('24 ~ '27) 연구용역 추진중 (7월중)
 - 중기발전추진위원회, 대학평의회 심의 후 공표 예정 (8월중)

□ ESG 경영체제로의 전환을 통한 교육입지(教育立地) 실현

- (경영 및 평가) ESG 경영 및 평가 도입
 - ESG경영 평가 피드백을 위한 평가지표 고도화 용역 추진계획 수립 (6월)
- (역량증진) 교직원·재학생 대상 인식확산 및 전문역량 증진
 - ESG 개념 바로알기 및 이해하기 특강 추진 (7월중)

1-2. 대학평가 대응 및 재정다변화 추진

□ 대학평가 대응체제 구축을 통한 우수대학 이미지 제고

- (기관평가인증 사후점검 대응) 전문대학 사후점검 대응 자체평가 및 인증자격 유지로 일반재정지원대학 대상 국비 확보
 - 대학자체평가 추진 및 자체평가보고서 인증원 제출 (4월)
 - 인증원 현장방문평가 (5월) 및 인증 여부 최종 발표 (8월중)
- (성과관리) 대학운영 전반 자체평가 결과 도출된 개선환류사항 추진실적 점검(2회) 및 기관평가인증 모니터링 정량지표 점검
 - '22년도 대학자체평가 결과 개선환류사항 추진실적 점검 (4월)
 - '23년도 대학자체평가 결과 개선환류사항 추진실적 점검 (9월중)
 - 기관평가인증 모니터링 정량지표 점검 (9월중)

□ 재정다변화를 통한 재정자립 강화

- (교육부 혁신지원사업) 대학 중기발전계획 기반 적정규모화 포함 자율혁신계획의 안정적 추진 및 성과제고(2022~2024년, 101억원 정도)
- (대학발전재단 운영) 명품인재양성 릴레이 기부를 통한 기금 확충(4건/9백만원)

② 디지털 전환(DX) 대비 혁신교육 과정 운영 지원

2-1. 창의인재 양성 및 대학역량 강화를 위한 교육과정 편성·운영

□ 분야별 핵심역량기반 마련을 위한 다양한 교육과정 운영

- (인성함양) 신입생 대상 필수교양 운영, 교원-학생간 공감대 형성 및 중도탈락 방지(1개 과정 / 인성과 교양): 1학기 11개 학과 346명
- (진로개발) 각종 특강 및 캠프 프로그램 등을 정규 교과목 운영, 창의인재 양성 및 교육만족도 제고 (1개 과정 / 커리어디자인): 1학기 6개 학과 163명
- (융합형 교양 교과목 운영) 인성윤리, 창의융합, 전문성 기반 등 융합 역량의 함양을 위한 교양 교과목 개발 : '역량 및 DX기반 교양 교육과정 체계고도화' 개발('24. 5.) ※ '25학년도 1학기부터 운영

□ 중복형 고등교육시스템 운영을 통한 전문인재 양성 분야 확대

- (Bio-PRIDE 공유대학) 도내 15개 대학 간 양질의 강의·교수 공유로 충북지역 전문인재 양성(제약바이오, 정밀의료·의료기기, 화장품·천연물) 및 공유대학 분야 확대(반도체, 이차전지)
 - 충북도립대 참여학과 : 2개학과(바이오생명의약과, 반도체전자과)
 - 충북도립대 수강인원 : 47명 수강신청

□ 지역특화 맞춤형 학과 운영을 통한 전문인재 양성

- (학과 및 전공과정개편^{신규}) 2025학년도 학사구조 개편 입학정원 조정계획 수립(4월)·교육부 제출(5월)
 - 학부 및 모집단위(전공) 신설 : 자율전공학부 140명, 스마트팜전공 30명
 - 학과 통·폐합 : 사회복지전공 30명(헬스케어과 30명 + 사회복지학과 30명), 환경소방안전전공 30명(소방행정학과 40명 + 환경보건학과 35명)
 - 바이오생명의약과를 제외한 정원 외 특별전형(외국인) 모집

2-2. 교육수요자 만족도 제고를 위한 체계적인 학사제도 관리

□ 재학생 등록유지율 및 중도탈락 방지대책 수립

- (전 과) 재학생 대상 학습만족도와 등록유지를 위한 전과제도 실시
 - 1학년 2학기 또는 2학년 1학기 해당 재학생(1회 한정)
 - 중도탈락 방지를 위한 전과규정 완화 및 심층 상담 계속추진
- (재입학) 재입학제도를 통한 학습기회 부여로 재학생 등록률 제고
 - 자퇴 및 제적자 대상(1회 한정, 동일학과만 허가)
- (맞춤형상담) 체계적인 진로지도를 위한 느린학습자(학사경고자 대상) 1:1 맞춤형 진로 학습상담을 통한 대학생활 적응 강화

□ 교육수요자 만족도 제고를 위한 환류 실시

- (평가환류) 재학생 대상 학기별 강의평가로 교수 방법 개선 및 양질의 수업환경 조성을 통한 재학생의 학습 만족도 제고(연 2회)

3 창의·융합인재 양성을 위한 교수 및 학습역량 강화

3-1. 교원 역량 강화를 위한 다양한 활동 지원

□ 전임교원의 연구 활성화를 통한 대학 역량강화 도모

- (논문집 발간) 전임교원 27명 대상 충북도립대학교 논문집 발간 (70부), 투고자 지원금(1편당 200천원) : 하반기 추진 (12월중)
- (연구년제 운영) '24학년도 상반기('24. 3. 1. ~ 8. 31.) 전임교원 연구년제 대상자 선정 : 2명(논문·저술연구)

□ 교수법 개선 프로그램 운영 및 지원을 통한 교원역량 강화

- (산업체 및 직무연수) 산업체 최신 경향 및 신기술 습득을 위한 산업체 연수 및 직무연수 지원 (상반기 9회)
- (온라인 강의 콘텐츠 제작) 미래 교육환경 선제적 대응 및 온라인 (비대면) 강의 수요 대응 온라인 전공 콘텐츠 제작 (하반기 예정)
- (워크숍) 최신 기술에 대한 특강, 구성원 의견 교환을 통한 교수법 개선 교원 역량강화 워크숍 운영 (하반기 예정)

3-2. 교육프로그램 운영 다변화를 통한 학생역량 강화

□ 비교과 프로그램 운영 활성화

- (기초학습능력) 신입생 대상 기초학습능력 진단(사전·사후) 및 온라인 콘텐츠 교육 (상반기 진단 1회)
- (자격증 특강) 취업 경쟁력 강화를 위한 취업 로드맵 기반의 전공 특화 연계 자격증 특강 운영 (하반기 예정)
- (직업 및 직무능력) 직업·직무능력 향상 특강 프로그램(기초, 심화) 및 산업체 현장전문가 초청특강 운영 (상반기 17회)
- (CPU 글로벌 전문인재 양성 프로젝트) 보편적 글로벌 역량 강화를 위한 단기 집중몰입 학습캠프 운영 (상반기 1회/ 50백만원)

2. 실무중심의 실용전문교육 실천

추진여건

- 인성교육을 중심으로 하는 비교과 교육과정 운영체계 정비 및 기초학습 지원형 프로그램 확대로 학생 학업역량 강화
- 산업 환경과 교육수요자 요구 변화에 따른 비교과 프로그램 활성화 및 교수자 역량 강화 필요성 대두
- 교육 품질관리 및 교육방법 고도화에 기반한 실무 중심의 실용교육 실천
- 전주기적 학생상담서비스 지원체계 구축을 통해 인성·윤리의식을 함양하고 인성을 갖춘 실용전문인재 양성

→ **인성·창의 융합교육 및 학생밀착형 역량지원체계 강화를 통한 현장실무형 우수인재 양성**



이행과제

- ① 신입생 등록률 제고
- ② 실무능력 향상을 위한 학생역량 강화
- ③ 지역이 필요로 하는 실용전문인재 양성을 통한 취업률 제고

① 신입생 등록률 제고

1-1. 차별화된 신입생 유치활동 전개

- **교직원 전담 입시활동 및 홍보강화를 통한 입시 경쟁력 확보**
 - (전담고교 지정) 전임교원 150개교, 직원 65개교
 - (입시 홍보강화) 충북도내(70개) 및 전국(80개) 고교 대상 전방위적 홍보활동 추진을 통한 지역밀착형 입시 홍보 추진
- **발로 뛰는 입시활동을 위한 찾아가는 고교입학설명회 추진**
 - (입학설명회) 찾아가는 고교 입학설명회(링크스쿨·개별 / 30건) : 하반기(7월~10월)
 - (박람회[※]) 대전·세종·충남·충북 교육청 주관 입시박람회 참여(4회) : 하반기(7월)
- **예비신입생 대상 초청 라이프스타일센터 투어 운영**
 - (학교투어[※]) 충청지역 고교생 초청, 학교 투어 프로그램 운영 : 하반기(수시)
 - 라이프스타일센터 투어 및 학과체험프로그램 등 입시설명회 추진(3회)
- **도·군·산업체 연계 신입생 모집방안 마련**
 - (산업체 방문) 지역 산업체 방문을 통한 대학 입학 희망자 대상 신입생 모집 홍보(하반기 입시기간 집중 홍보, 라이프스타일센터 활용) : 하반기(수시)

1-2. 다양한 매체를 활용한 맞춤형 신입생 유치 홍보

- **대학 인지도 제고를 위한 세대별 맞춤형 홍보 강화**
 - (1020세대 맞춤형 온라인 홍보) 어플리케이션 및 온라인매체 활용 홍보
 - 교육용 어플리케이션 광고 1회(하반기), 포털사이트 검색광고 키워드 30건
 - 유튜브, 인스타그램 등 SNS 콘텐츠 홍보 20회(3건)
 - SNS 콘텐츠 광고를 통한 온라인 홍보 3회(7~8월 진행예정)
 - (3040세대 맞춤형 오프라인 홍보) 옥외 및 인쇄매체 등 지역 홍보 매체 활용
 - 지역신문사 및 지방일간지 등 인쇄매체 홍보 6건
 - 충청·대전·서울 등 지역 옥외매체 및 버스광고 4건(하반기)

1-3. 대학간 연합·공동 입시홍보 추진

- **전국 대학 협업, 공동홍보 추진**
 - (전 국) 전국 7개 도립대학 협업을 통한 공동홍보 추진(1회) : 하반기(8월~12월)
 - (충청권) 진학닷컴 카키오채널 대전충청세종 전문대학 박람회(총 4회) : 하반기(7월~12월)
- **찾아가는 입시활동 추진을 위한 전국 박람회 참가**
 - (박람회) 전국 대학 및 전문대학 수시·정시 박람회(총 5회) : 하반기(수시)

2 실무능력 향상을 위한 학생역량 강화

2-1. 학생역량 강화 및 자기주도성 함양을 위한 동아리 지원

□ 학생역량 강화를 위한 다양한 문화활동 지원

- (행사지원) 체육대회 지원(5월, 1회), 대학축제 지원(10월 예정, 40백만원)
- (제작·전시 지원) 졸업작품전시회(캡스톤디자인) 지원(10월 예정, 11개과, 22백만원)
- (봉사·체험 지원) 글로벌 역량강화를 위한 해외봉사·문화체험(12월 예정, 30명, 33백만원)

□ 교내 동아리 활성화를 위한 활동 지원

- (동아리 지원) 기본운영비(28개 동아리, 8백만원), 동아리 엑스포(10월 예정, 10백만원)
- (혁신지원사업 동아리 프로그램 지원) 전문대학혁신사업으로 다양한 교과 외(外) 교육활동의 기회 제공함으로써 자기주도적 학습문화 정립(3백만원)

2-2. 기업취업 및 공직진출 확대를 위한 체계적인 지원

□ 맞춤형 취업 및 공직진출 지원을 위한 기업특화취업반 운영

- (운영방안) 전문기업 취업과 우수인재 양성을 목표로 맞춤형 학생 역량강화 및 전용학습실 제공을 통해 취업 및 공직분야 지원
* 상반기 설명회 개최(1회), 선발 운영('24년 상반기 81명)

□ 역량 강화를 위한 다양한 프로그램 지원

- 대기업 인적성 및 공무원 시험 대비 온라인 강좌 운영(상시)
- 모의고사 성적우수자·프로그램 적극참여자 장학금 지급(학기별 1회, 6월)

2-3. 인성 윤리의식 함양을 위한 심리상담 및 보호 지원체계 구축

□ 학생 정신건강 심리상담지원

- (심리상담지원) 역량강화 맞춤형·캠프형, 심리특강, 집단상담 등(3종 570명)
- (정신건강) 조기정신증 발견, 예방을 위한 정서행동 특성검사(456명)
- (마음건강캠페인) 정서축진, 상호작용활동 힐링프로그램(3회 403명)

□ 성희롱·성폭력예방 및 피해자 보호 지원

- (성고충상담원 배치) 교원(교학처장), 직원(서무과장), 학생(학생상담센터직원)
- (예방교육) 폭력예방교육 외부전문가 교육(재학생 393명)

③ 지역이 필요로 하는 실용전문인재 양성을 통한 취업을 제고

3-1. 지역맞춤인재 양성을 위한 진로·학습취업 프로그램 내실화

- 체계적인 진로지도 추진
 - (진로설계지원) 진로설계 지원을 위한 취업교과목 운영(6개 학과, 163명)
- 체험형 진로탐색 프로그램 운영
 - (진로탐색) 진로탐색, 직업정보수집 등 기회 제공(1,070명)

3-2. 취업역량 강화를 위한 단계별 지원체계 고도화

- 구직기술 기본역량 강화를 위한 단계별 지원 프로그램 운영
 - (기본구직서류작성) 학과별·개별맞춤 입사지원서작성 특강(190명)
 - (채용단계별맞춤클리닉지원) 챗GPT를 활용한 셀프AI 자기소개서 작성 및 면접 연습시스템, 1:1 클리닉 지원(240명)
- 학과별 특화 기업(채용)설명회 개최
 - (기업정보제공) 학과별, 전공별 맞춤 기업(채용)설명회 개최(3회/80명)

3-3. 취업을 향상을 위한 다각적인 지원 방안 강구

- 학생집중진로지도를 위한 학생별 포트폴리오 제작 고도화
 - (취업동기촉진) 학생별 진로포트폴리오, 학년별 담당진로지도 교수 지정 등 진로계획 수립 및 취업동기 촉진 지원(하반기)
- 취업자 사후관리를 통한 근속취업유지를 향상 및 기업네트워크 구축
 - (취업근속유지) 취업자 및 기업관리를 통한 근무만족도 향상 및 기업네트워크 구축 연계(연 50회)

3-4. 자격증 취득을 통한 창의·융합 핵심인력 양성

- 전문자격증 교육지원을 통한 융·복합인재 양성
 - (교육지원) 체계적인 특강 운영을 통한 취득률 향상 및 취업역량 강화
 - 학생 수요조사를 통한 자격증 과정 진행 : 7개 강좌 / 77명 수강 중
 - (점검·분석) 취·창업 역량강화를 위한 자격증 취득현황 점검·분석
 - 2023학년도 자격증 취득현황 조사 실시 (48명 취득)

3. 지역과 상생발전하는 대학이미지 구축

추진여건

- 지역사회와의 정보공유 및 협력체계 강화를 통한 동반성장 모색으로 지역과 상생하는 대학이미지 구축
- 협업을 통해 상생발전이 가능한 기관과의 교류협약을 통한 협력기반 마련 및 협약이행 내실화
- 국제교류 활성화 및 협약체결을 통한 글로벌 역량 강화
- 평생교육프로그램 다변화와 평생교육원 운영 활성화를 통한 대학의 비전 달성 및 지역사회와 함께하는 대학이미지 구축

→ **상생형 산학협력 활성화 및 지역공헌으로 지역과 상생하는
지역민에게 사랑받는 지역의 대학으로 자리매김**



이행과제

- ① 산학협력체계 내실화 및 네트워킹 활성화
- ② 지역사회와의 협력체계 강화를 통한 상생발전
- ③ 지역으로부터 사랑받는 대학

1 산학협력체계 내실화 및 네트워킹 활성화

1-1. 산학협력 공동연구사업 및 지원과제 추진

□ 산학협력 공동연구사업 및 지원과제 추진

- (연구·사업) 충북산학융합지구, 스마트제조고급인력양성 사업 추진 등(3건)
- (산학협력) 옥천군어린이급식지원센터 등 위수탁 사업 추진(2건)
- (지역연계) 산업구조변화대응 등 특화훈련 과정 운영 등(4건)

1-2. 산학협력 플랫폼 기반 강화 및 확대 운영

□ 산학협력 역량 결집을 위한 플랫폼 참여기업 확대

- (산학협력 플랫폼) 기업과의 상호 교류를 위한 업무협약 체결(2건)

□ 산학협력 역량강화 네트워크 구축 및 활성화

- (산·학·관 협력네트워크) 협력기업·유관기관과의 협업을 위한 다양한 네트워킹 프로그램 운영(1회)
 - 가족회사 협약 및 협업 운영 계획 수립(5월) 및 간담회 개최(6월)
- (산학협력위원회 운영) 유기적인 협동체계 구축을 통해 지역기업, 협력기관의 산학협력사업 확대 등을 위한 위원회 개최(1회, 2월)

1-3. 실무중심의 창업역량 강화 및 기업 육성

□ 성장단계별 창업보육 지원으로 지역기업 육성

- (역량강화 지원) 지역특화산업과 연계한 지역기업 사업화 역량 강화 및 프로그램 제공을 위한 특강 추진(5개 기업, 6월)
- (투자역량 강화) 전문적, 체계적인 투자활성화 프로그램 운영으로 지역기업 투자역량 극대화 및 투자유치 성과 창출(10개 기업, 10~12월)

□ 학생 창업역량 강화를 위한 창업지원 프로그램 운영

- (창업역량 강화) 창업동아리(5개), 창업캠프(1회/30명) 지원(11월)
- (창업실전 교육) 멘토링 프로그램, 창업아이디어 경진대회(11월)
- (상상텃밭 구축^{신규}) 학생창업 실전 공간 「오렌지홀」 구축(5월)

2 지역사회와의 협력체계 강화를 통한 상생발전

2-1. 지역사회와의 협력체계 강화를 통한 대학·지역 상생발전

□ 대학 - 산업체 - 지자체 연계 협업체계 구축

- (공유·협력) 산업체와의 공유·협력 활성화를 위한 기술 교류회(1회, 2월)
- (상생발전) 대학-지역사회-산업체 협력 발전기반 구축

2-2. 국제협력을 통한 학생 글로벌 역량 강화

□ 글로벌 인재양성을 위한 국제협력

- (해외연수) 글로벌 역량을 갖춘 전문 인재 양성을 위한 학생 해외 연수 프로그램 운영 : 재학생 22명 ※ 연수국가는 영어권으로 하반기 겨울방학 추진
- (국제홍보) 글로벌 네트워크 및 홍보 강화를 위한 외국어 홍보 자료집 제작 및 배포(2종) : 외국인 유학생 유치, 해외 취업 홍보
 - 홍보팸플릿 4개국 / 2,000부 제작, 브로슈어(영어) 등 7월 중 제작
- (외국인유학생 유치^{선유}) 지역대학 역할 강화를 위한 외국인 유학생 유치 확대 : 전문학사 및 어학연수
 - 외국인 유학생(전문학사) : 7명(베트남), 어학 연수생 : 18명(우즈벡)

2-3. 현장중심형 실무교육 지원·운영

□ 현장중심형 현장실습 교육과정 개설운영(하계)

- (현장실습운영) 현장실습 운영 및 참여 재학생 재해보험 가입 (하계빙학 6개학과 57명 예정)
- (사전교육) 직장예절을 위한 사전교육 실시(1회/57명, 하반기 예정)
- (현장지도) 지도교수 현장실습 산업체 현장지도방문 실시(수시)

□ 직무 관련 실무교육을 위한 학과별 현장견학 운영

- (실무역량배양) 사업체 현장 및 기관에서의 실무현장 견학을 통해 동기 부여 및 우수산업체 발굴(1학기 3회/68명, 2학기 13회 434예정)

□ 현장실습 참여학생 대상 수기공모전 지원 및 만족도조사 실시

- (동기부여) 수기공모전 추진을 통한 참여학생들의 성취감과 자신감 부여, 현장실습 우수사례 발굴 및 공유 등 현장실습교육 내실화 도모(하반기 예정)
- (학사운영활용) 참여자 만족도조사를 실시하여 현장실습 운영 기초자료 마련 및 현장실습 운영의 질 제고(1회, 하반기 예정)

3 지역으로부터 사랑받는 대학

3-1. 평생직업교육체계 구축 및 평생교육 활성화

- **지역 평생직업교육 인프라 확대**
 - (평생교육 재원 확보) 외부 수탁사업 유치 재원 확보(2건/48,000천원)
 - 충북시민대학 캠퍼스 운영(30,000천원), 옥천진로체험플랫폼(18,000천원)
- **평생직업교육 프로그램 다변화 및 운영 내실화**
 - (직업능력교육) 취·창업지원을 위한 자격취득 과정 운영(3개)
 - 커피바리스타 2급, 직업상담사 2급, 커피인문학(핸드드립) 과정 운영(일부 진행 중)
 - (지역특화교육) 지역특화산업과 연계한 맞춤형 프로그램 운영(2개)
 - 지역특화산업 관련 조정기능사, 분재관리사 자격과정 운영
- **대학 평생교육 네트워크 활성화**
 - (벤치마킹) 우수 프로그램 및 강사풀 공유 등 네트워크 활성화(2건)
 - 전국대학평생교육원관리자협의회(6월), 전문대학평생직업교육협회(7월 예정)
 - (업무협약) 지역기반 프로그램 운영을 위한 협력체계 구축(하반기)
 - 옥천공동체지원센터, 대성무인항공, 옥천시니어모델협회 등

3-2. 상생 및 소통 중심의 홍보활동

- **‘지역사회와 상생하는 대학’ 이미지 강화**
 - (언론홍보활동) 지역 신문사, 지방일간지 대학교 활동 보도자료 배포
 - 학교 활동 관련 보도자료 제공(17건 제공), 언론보도(총 45회)
- **학생들과 소통하는 대학 이미지 제고**
 - (인스타그램 운영) 학교 정보(재학생 복지 및 학교행사) 및 지역 정보 제공(월 2회)
 - (블로그 운영) 학교행사 정보 및 지역 정보 제공(월 2회)
 - (유튜브 쇼츠 운영) 학교 생활 영상 제작 및 게재(월 2회)
- **미디어센터를 활용한 교내 대학 언론 활동**
 - (대학 언론 활동) 영상 미디어 교육(7월 예정), 온라인 학보 제작(하반기), 영상 공모전 운영(연 1회), 워크숍 및 현장학습 지원(미디어센터/ 연 1회)

3-3. 라이프스타일센터를 활용한 재학생 문화 활동

- **“같이 하는” 라이프스타일센터**
 - (학생참여프로그램) 학생들이 직접 참여하는 대학문화 조성
 - 이달의 영화 상영(5회), SNS 이벤트 진행(상·하반기/ 총 3회), 지역 봉사 활동(1회, 5월), 시험기간 격려 이벤트(1회), 보드게임 부스 운영(1회)

4. 수요자 중심 교육 인프라 구축을 통한 대학경쟁력 확보

추진여건

- 라이프스타일센터 개관에 따라 신생활관 학생 편의시설 확충 및 다양한 프로그램 지원을 통하여 학생 만족도 향상과 대학생활 정착 지원
 - 선제적 위험요소를 제거하여 학생들을 위한 안전하고 편안한 교육환경 제공
 - 지역주민 및 학생과 함께하는 아름다운 개방형 캠퍼스 구축
 - 차세대 학사행정시스템 및 도서관리시스템의 활성화를 통한 대학 정보 기반을 강화하여 최적의 정보지원 서비스 제공
 - 학령인구 감소 대비 명품지역인재 육성을 위한 전교생 전액 장학금 지급
- 수요자 중심 교육 인프라 구축을 통한 학습환경 조성으로 『작지만 강한 대학』 으로 도약



이행과제

- ① 안전한 교육환경 제공 및 개방형 캠퍼스 조성
- ② 정보서비스 활성화로 정보접근성 및 교육환경 향상
- ③ 학업성취도 제고 및 학생후생복지 확대

① 안전한 교육환경 제공 및 개방형 캠퍼스 조성

1-1. 학생들을 위한 안전하고 편안한 교육환경 제공

□ 능동적인 선제점검과 전문가 협업을 통한 안전한 교육환경 제공

- (안전점검) 선제 점검을 통한 안전한 교육환경 제공
 - 시설 : 제3종시설물점검(1회/6월), 교육시설점검(2회/해빙기·우기)
 - 설비 : 기계(1회/6월), 전기(2회/3·6월), 소방(1회/2월), 승강기(1회/6월)
- (교육시설 안전 인증) 전문가 안전 인증을 통한 안전한 교육환경 제공
 - 교육부에서 지정한 인증기관에 교육시설 안전인증 추진
- (연구실관리) ‘실험·실습실’ 안전관리를 위한 안전관리 계획 수립(3월)
 - 연구실 재해예방을 위한 연구활동종사자 안전교육 실시(1회/5월)
 - 연구활동종사자의 실험·실습 사고예방을 위한 안전공제보험 가입(4월)
 - 안전한 연구환경 제공을 위한 위해요소 제거 및 수선 유지 등(수시)
 - 연구활동을 통해 발생하는 폐수·지정폐기물 위탁 처리(6회)
- (통학지원) 학생들의 안전하고 편안한 통학지원을 위한 버스 운행
 - 통학이 어려운 학생들을 위한 3개 노선 운행(시청·서원76회/오송65회)

1-2. 지역주민·학생과 함께하는 개방형 캠퍼스 조성

□ 지역주민과 함께하는 자연 친화적인 개방형 캠퍼스 조성

- (정원관리) 조경수 관리를 통한 자연 친화적인 캠퍼스 조성(2회/4·5월)
- (사용허가) 지역주민과 함께하는 문화시설·체육시설 개방(5개시설)
 - 체육시설(풋살장/17회), 일반·공동·합동강의실(12회), 강당(11회) 등
- (유지관리) 지속적인 유지보수를 통한 자연친화적 캠퍼스 운영·관리(29백만원)

2 정보서비스 활성화로 정보접근성 및 교육환경 향상

2-1. 최적의 정보서비스와 다양한 학술자료 제공

- **정보통신통합유지보수체계 구축 및 정보지원시스템 활용도 제고**
 - (행정장비) 정보통신장비(PC, 주변장치), 정보시스템(서버 등 82종) 통합유지보수
 - 정보통신시스템에 대한 체계적인 유지관리로 안정된 교육환경 조성
 - (정보지원) 차세대 학사행정시스템 및 대학 홈페이지 관리·운영
 - 학적, 장학 등 학사 일반행정의 통합지원 및 홈페이지 최신화로 대학 이미지 제고
- **학술정보원 환경개선, 학술자료 확충을 통한 맞춤 서비스 제공**
 - (환경개선) 학술정보원 컨퍼런스룸 조성(추진중)
 - (자료확충) 학생들과 교수진의 학습 및 연구 활동 지원
 - 학술웹DB 1,711종 구독/ 정기간행물 25종 구독
 - 희망 도서 37권, 추천 도서 50권 구입
 - (이용활성화) 학술정보원 이용자 교육 및 BEST READER 선발

2-2. 온라인교육 지원

- **개발한 콘텐츠 활용을 통한 온라인 교육 질 향상**
 - (콘텐츠활용) 기 개발한 원격교육 콘텐츠(5종) 및 학습관리시스템(LMS)를 통한 활용 및 운영 관리 : 하반기
 - 신박한 중국역사문화이야기(교양), 한식조리실습 I(전공), 양식조리실습 I(전공), 창의와 인성(교양), 인류세의 포스트휴먼(비교과)
- **다양한 원격교육 지원으로 활용 극대화**
 - (인프라활용) 원격회의 지원, 온라인 실시간 화상 입시 지원, 지역사회 내 교내 스튜디오 사용, 지역민 활용 지원 등
 - (인프라홍보) 지역 축제 및 행사 참여를 통한 홍보 활동

3 학업성취도 제고 및 학생 후생복지 확대

3-1. 면학분위기 조성을 위한 다양한 장학제도 운영

- **전교생 전액장학금 지급을 통한 무상교육 실현**
 - (전교생 전액장학금) 학령인구 감소로 등록금 부담 해소를 통한 명품지역인재 육성 및 대학 경쟁력 강화(27명, 24,000천원)
*(지급절차) 등록금 납부 후 국가장학금 등 수혜분을 제외한 차액분 장학금으로 보전 지급
- **안정적 교육지원을 위한 생활비성 장학금 지급**
 - 가정형편이 어렵거나 학업성취가 우수한 학생에 대해 학업장려금 등 등록금 외 생활비성 장학금을 지급하여 학업분위기 조성(119명, 48,740천원)

3-2. RC기반 프로그램 운영 및 학점인정 RC교과목 운영

- **실용전문인재 양성을 위한 RC기반 프로그램 운영**
 - 학생생활관 거주학생 대상으로 인성교육 및 생활과 교육이 융합된 RC* 인성교육프로그램 운영 * RC(Residential College 기숙형 대학)
* 24년 실적 : 3개 분야(어학, 문화·예술, 체육) 4개 과정 운영중
- **학점인정 RC교과목 운영 계획 수립**
 - RC프로그램을 학점인정 교양 교과목으로 운영하여 공동체 의식 함양 및 전인교육 기회 확대(하반기 예정)

3-3. 학생건강 증진 및 평등교육환경을 위한 복지환경 조성

- **학생건강 증진 및 복지환경 조성을 위한 보건실 운영**
 - 투약처치, 응급처치, 신체계측 등 보건서비스 제공(상시)과 보건교육 및 프로그램 운영(상반기 2종, 71명)을 통한 학생건강 증진 및 복지환경 조성
- **평등교육환경 조성을 위한 장애학생 복지지원 강화**
 - 장애학생 개인 면담 및 개인별 지원계획 수립(1회, 3월)
 - 장애학생 복지 증진 및 장애인식개선을 위한 프로그램 시행(2회, 2-3월)으로 장애에 대한 올바른 이해 도모

IV. 주요 현안사업

1. 충북도립대학교 한국어교육원 설립·운영 추진

□ 개요

- 사업기간 : 2024. 1월. ~
- 사업비 : 3억원(100명 기준)
- 운영방법
 - 외국인 학생 대상 한국어교육 운영(주간, 야간)
 - 어학 연수생 대상 한국어교육 운영(주간, 4학기제 운영)
 - 방학 기간 토픽준비반, 속성반 등 특강 운영

□ 추진배경 (필요성)

- 『법무부, 지자체 수요 기반의 지역특화형 비자 시범 실시』 국가 정책에 따른 지역인재확보를 통해 지방인구소멸 대응
- 『충북형 K-유학생 사업』에 대응, 외국인유학생 및 근로자의 한국 정착지원을 위한 지역 내 한국어교육 기관 설립 필요

□ 추진상황

- '24. 2월 한국어교육원 설립 및 운영 관련 규정 재개정(개정 1건, 제정2건)
- '24. 3월 라오스, 몽골, 베트남, 중국 등 연수생 모집 홍보
- '24. 4월~ 베트남 유학생 한국어 연수 운영(300시간)
- '24. 6월 우즈베키스탄 어학연수생 등 18명 입학 예정('24. 6. 24.)

□ 문제점 및 대책

- 어학연수생은 언어·경제적 문제 등으로 입국 비자 발급에 어려움
→ **대학교에서의 사전 서류 검토 강화를 통해 학습 가능자 발굴**
- 입국 후 법적 한계를 벗어난 단기 취업 활동, 취업을 위한 이탈 등으로 연수생 관리에 어려움
→ 장기 : **학업을 통한 장기 취업자로의 전환에 대한 비전 제시**
단기 : **대학교 내 근로 장학 사업 추진, 법적 사항 안내 등**

□ 향후계획

- 2024. 7월 캄보디아, 베트남, 몽골, 미얀마 방문 학생 유치 설명회
- 2024. 9월 어학연수생 추가 입학 82명(목표) ※**누적 100명 교육**

부서명	국제협력센터	담당자	직 대학회계7급 성명 임재민 ☎6261
-----	--------	-----	-----------------------

2. 대학 미래혁신을 위한 전략산업 중심의 학사구조 개혁

□ 학과 신설 및 개편

- 추진배경 : 충북도 신성장 동력산업(반도체, 바이오, 이차전지)을 뒷받침할 수 있는 인재양성을 위한 학과 및 입학정원 조정
- 추진년도 : 2025학년도
- 추진내용 : 학과 신설 및 개편, 입학정원 조정

□ 주요내용 ※ 정원 내 입학정원 동결(400명)

- 학과 신설(인원) : 자율전공학부(140명), 스마트팜전공(30명)
- 학과 통·폐합
 - 헬스케어과(30명) + 사회복지학과(30명) ➡ 사회복지전공(30명)
 - 소방행정학과(40명) + 환경보건학과(35명) ➡ 환경소방안전전공(30명)
- 정원 외 특별전형(외국인) 모집 신설 : 100명

【개편안】

구분	전공명	입학정원	비고
전략산업 학부	미래자동차전공	20	△20
	전기에너지전공	20	△15
	반도체전자전공	20	△15
	바이오생명의약전공	40	△20
스마트융합 학부	컴퓨터드론전공	20	△15
	영상디자인전공	20	△10
	스마트팜전공	30	30
라이프스타일 학부	조리제빵전공	30	-
	사회복지전공	30	△30
	환경소방안전전공	30	△45
자율전공 학부	-	140	140
합계		400	

□ 추진상황

- 학사구조 개편 관련 회의 및 간담회, 학과별 의견수렴 '24. 2. ~ 3.
- 대학구조개혁위원회, 대학평의원회, 교무위원회 심의 '24. 4. 3.
- '25학년도 학사구조 개편 및 입학정원 조정 계획(안) 결재 '24. 4. 12.
- 교육부 제출 '24. 5. 20.

□ 향후계획

- 자율전공학부 및 학부 운영에 필요한 세부내용 설계 용역 '25. 5. ~
 - 운영규정 제정, 전공배정(1학년2학기), 학부 정원 및 선발기준 제시 등
- 스마트팜 전공 전임교원 1명* 채용(정원31, 현원27) '25. 9. ~
 - * 하반기 정년퇴직('24. 8.)에 따른 신규 채용(조교수, 작물·화훼분야)
- 교사시설 개편 : 기존 학과시설 활용 및 리모델링
- '25학년도 학부(자율전공학부) 및 전공별(미래자동차전공 등) 모집 실시
 - 수시1차 : '24. 9. 9. ~ 10. 2.
 - 수시2차 : '24. 11. 8. ~ 11. 22.
 - 정 시 : '24. 12. 31. ~ '25. 1. 14.

부서명	교학처	담당자	직 대학회계 7급 성명 송 선 ☎ 5316
-----	-----	-----	-------------------------

3. 교육부 전문대학 혁신지원사업 추진

□ 개요

- 사업기간 : 2022. 3. ~ 2025. 2.(3년간)
- 사업비 : 총 101억원 정도
- 주요내용
 - 2021년 3주기 대학기본역량진단 결과 ‘일반재정지원대학’ 선정
 - 대학 중기발전계획 기반 자체 자율혁신계획 수립을 통한 자발적 혁신 및 적정규모화 지원
 - 대·내외적 환경변화를 반영한 고등직업교육 기반 내실화 추진

□ 추진계획

- 자율혁신 추진 : 7대 혁신영역 35개 세부과제
- 재정투자 : 20억원 정도

【2024년도 전문대학 혁신지원사업(일반재정지원) 자율혁신 추진계획】

자율혁신 계획	대학운영 혁신 전략	교육혁신	산학협력 혁신	기타혁신	대학공공성 투명성 강화계획	사회적가치 실현계획	대학간공유 협력계획
전략방향	민주적 의사소통 협의프로세스 정립및이행강화	미래형 교육체계 구축 및 운영 고도화	산업친화적 산·학·연 네트워크 강화	지역특화 평생직업교육 체계 구축 및 적시 교육지원	투명경영 윤리경영 원칙 정립 및 이행 강화	지역사회 혁신 지역인재양성 및 취약계층 지원 체계 구축 및 활동 강화	학생 생애 전주기 기반 대학간 호혜적 협업관계 강화
세부과제	4개	8개	6개	3개	4개	4개	6개
재정투자 계획	53백만원	1,572백만원	251백만원	39백만원	19백만원	61백만원	35백만원
	2.1%	63.3%	10.1%	1.6%	0.8%	2.5%	1.4%

□ 추진상황 및 향후계획

- 2차년도 혁신지원사업 추진 자율혁신성과 자체평가 실시 : '24. 2.
- 2차년도 혁신지원사업 연차평가 보고서 제출(한국연구재단) : '24. 5.
- 3차년도 혁신지원사업계획서 제출(한국연구재단) : '24. 7.
- 3차년도 혁신지원사업 추진 : ~'25. 2.

부서명	평가총괄추진단	담당자	직 대학회계 6급 성명 김영진 ☎ 5281
-----	---------	-----	-------------------------

2024년도 상반기 예산집행 현황

(단위 : 천원)

예산과목		예산액	예산현액	집행액	집행잔액	비고 (6.20. 집행률)
계정	정책 단위사업					
계		15,533,187	15,732,012	3,686,204	12,045,808	23.4
지방자치단체 지원금		13,066,082	13,067,482	2,646,257	10,421,225	20.3
	인적자원운용	5,422,632	5,422,632	1,669,492	3,753,140	30.8
	교직원인건비	5,390,707	5,390,707	1,663,017	3,727,690	30.9
	교직원역량강화	29,365	29,365	5,835	23,530	19.9
	교직원복지지원	2,560	2,560	640	1,920	25.0
	교육활동운영지원	1,465,171	1,466,571	130,287	1,336,284	8.9
	입학지원	214,843	214,843	8,237	206,606	3.8
	교무학사지원	324,687	324,687	36,045	288,642	11.1
	국제화지원	760,441	760,441	60,710	699,731	8.0
	취업 및 창업 활성화	165,200	166,600 ¹⁾	25,295	141,305	15.2
	산학연활동지원	48,000	48,000	2,113	45,887	4.4
	연구기관운영	48,000	48,000	2,113	45,887	4.4
	교육복지지원	1,348,617	1,348,617	74,742	1,273,875	5.5
	장학금	742,217	742,217	0	742,217	0
	학생활동 및 후생복지	606,400	606,400	74,742	531,658	12.3
	학교교육여건개선	709,000	709,000	89,484	619,516	12.6
	시설확충비	275,000	275,000	75,973	199,027	27.6
	실험실 및 강의실 여건개선	434,000	434,000	13,511	420,489	3.1
	교육행정일반	4,072,662	4,072,662	680,139	3,392,523	16.7
	기획 및 교육협력관리	470,712	470,712	35,175	435,537	7.5
	도서관 및 정보화운영	817,200	817,200	145,097	672,103	17.8
	기관운영관리	2,667,601	2,667,601	499,867	2,167,734	18.7
	예비비 및 기타	117,149	117,149	0	117,149	0

예산과목		예산액	예산현액	집행액	집행잔액	비고 (6.20. 집행률)
계정	단위사업					
자체수입금		2,467,105	2,664,530	1,039,947	1,624,583	39.0
	인적자원운용	1,283,910	1,381,335	545,943	835,392	39.5
	교직원인건비	1,110,632	1,110,632	307,555	803,077	27.7
	교직원역량강화	6,050	6,050	3,657	2,393	60.4
	교직원복지지원	32,960	32,960	12,180	20,780	37.0
	교육연구 및 학생지도비용	134,268	231,693 ²⁾	222,551	9,142	96.1
	교육활동운영지원	146,520	146,520	13,138	133,382	9.0
	입학지원	18,000	18,000	331	17,669	1.8
	교무학사지원	0	0	0	0	0
	국제화지원	92,400	92,400	0	92,400	0
	취업 및 창업활성화	36,120	36,120	12,807	23,313	35.5
	교육복지지원	277,210	277,210	127,766	149,444	46.1
	장학금	63,625	63,625	63,625	0	100
	학생활동 및 후생복지	213,585	213,585	64,141	149,444	30.3
	학교교육여건개선	0	0	0	0	0
	실험실 및 강의실 여건개선	0	0	0	0	0
	시설확충비	0	0	0	0	0
	교육행정일반	759,465	859,465	353,100	506,365	41.1
	기획 및 교육협력관리	46,150	146,150 ³⁾	6,722	139,428	4.6
	도서관 및 정보화운영	165,000	165,000	130,755	34,245	79.2
	기관운영관리	510,075	510,075	204,466	305,609	40.1
	예비비 및 기타	38,240	38,240	11,157	27,083	29.2

□ 대학회계 회계년도 : 2024. 3. 1. ~ 2025. 2. 28.

□ 예산현액(예산액 + 명시이월) 세부내역

1) 운영비(현장실습지원) 명시이월금 1,400천원 (집행액: 1,400천원)

2) 교육·연구 및 학생지도비 명시이월금 97,425천원 (집행액: 97,425천원)

3) 일반연구비(대학중장기발전계획) 명시이월금 100,000천원 (집행액: 0원)