

2024년도 주요 업무 계획

목 차

I . 일반현황	1
II . 2023년도 주요 성과와 평가	2
III . 2024년도 비전과 추진전략	4
IV . 전략목표별 추진계획	5
1. 신속한 감염병 관리	5
2. 식·의약품 등 위해 예방	10
3. 쾌적한 대기환경 보전	15
4. 안전한 물환경 조성	20
5. 함께하는 열린 연구원 운영	25
V . 주요 현안사업	28
VI . 신규사업	30
VII . 2024년도 달라지는 제도·시책	50
VIII . 5분 자유발언 후속조치 사항	51

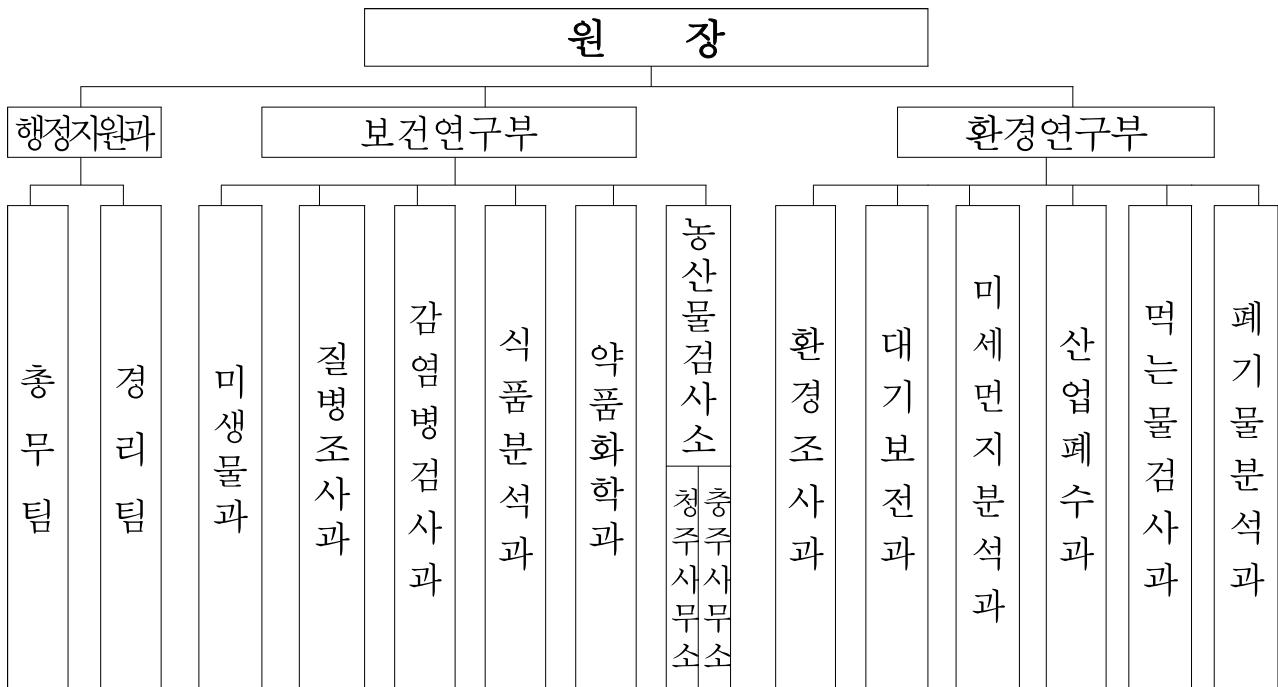
I. 일반현황

〈 연 혁 〉

- 1952. 9. 1. 충청북도위생시험소로 개소
- 1987. 12. 18. 충청북도보건환경연구소로 개칭
- 1991. 5. 17. 충청북도보건환경연구원으로 개칭
- 2010. 4. 12. 청사 신축 이전 (송정동 → 오송단지)

□ 기구, 정·현원

- 기 구 : 1과(課) 2팀, 2부 11과(科) 1소(所)



○ 정 · 현원

(단위 : 명)

구분	계	임기제 (원장)	일반직			연구직		
			소계	5급	6급이하	소계	연구관	연구사
정원	96	1	10	1	9	85	14	71
현원	94	1	10	1	9	83	13	70

□ 청사·예산

○ 청사

- 위치 : 청주시 흥덕구 오송읍 오송생명1로 184
- 규모 : 부지 9,953㎡, 건물 연면적 6,064㎡

- 예산 : 세입 7,147백만원, 세출 18,337백만원

Ⅱ. 2023년도 주요 성과와 평가

1 주요 성과

《 포스트코로나 대비 감염병 진단 및 감시체계 강화 》

- (신속진단) 첨단 진단·검사 장비 도입으로 앰폭스, 결핵, 홍역 등 고위험 감염병의 신속 정확한 진단 및 조기 확산 차단
- (상시감시) 학교, 산후조리원 및 감염취약시설 대상 감염병 발생 상시 감시로 수인성·식품매개 감염병, 모기·진드기매개 감염병, 급성 호흡기 감염병 등 집단발생에 대한 선제적 예방관리 강화

《 충북 현안 환경문제 개선을 위한 정책발굴 강화 》

- (정책토론) 충북 고농도 미세먼지 저감 정책발굴 전문가 위원회 운영
- (정책발굴) 지역별, 배출원별 기여도 분석 및 체류시간 단축방안 모색

《 도민 삶의 질 향상 및 기업 경쟁력 확보를 위한 지원사업 》

- (도민지원) 도내 소규모 식품 제조업체의 안전성검사 및 품질관리 지원
 - 자체 시험·검사가 어려운 간편조리세트 제조업체의 안전성 검사 지원
 - 주류제조업체에 대한 제품개발 및 품질관리 기술 지원
- (기술지원) 개인하수처리 부적합 시설 및 공공 하·폐수처리 시설 성능검증
 - 부적합 원인·개선방안 및 시설 성능평가 진단으로 적정운영 지원
 - 공공 수역 하천수 수질보전으로 레이크파크 르네상스 실현 기반 조성

《 보건·환경 분야 시험·검사 능력 우수기관 인증 》

- (보건분야) 질병관리청 주관 감염병 29개 분야 및 식의약품안전처 주관 11개 분야(식의약품, 위생용품, 농산물) 실험실 검사능력 평가에서 적합 인정
- (환경분야) 국제숙련도(수질, 먹는물, 토양) 7년 연속 우수 평가 및 국립환경과학원 정도관리(대기, 악취, 실내공기질, 폐기물, 어린이 활동공간 환경유해인자)적합 인정 등 8분야 80항목 국내외 분석능력 인증

2 성과에 대한 평가

- (감염병 진단·감시체계 고도화) 차세대염기서열분석 시스템 도입 및 공공하수를 이용한 새로운 감염병 역학감시체계 구축으로 감염병 진단 및 유행 감시체계의 획기적 개선
 - **감염병 집단발생 예방·관리를 위한 감시사업 확대**
- (식품소비환경 변화 대응) 식품 소비환경 변화에 대한 선제적 검사 강화로 안전한 식품 제조·유통·소비 기반 강화 필요
 - **식품 안전관리 강화를 위한 신규사업 확대 추진**
- (미세먼지 체류시간 단축 방안) 충북 지형 특성을 반영한 고농도 미세먼지 체류시간 상세예측 및 미세먼지 저감정책 시행에 따른 효과분석
 - **충북형 대기질 진단·평가 시스템 고도화 필요**
- (미호강 수질모니터링) 레이크파크 르네상스 실현 기반 조성 및 도정 역점추진 「미호강 맑은물 사업」과 연계한 장기적인 수질변화 추이 조사
 - **미호강 수질관리를 위한 조사·연구 등 지속사업 추진 필요**

Ⅲ. 2024년도 비전과 추진전략

비
전

도민 보건증진·쾌적한 환경조성

전
략

신 속 한 감염병 관리	식의약품 등 위 해 예 방	쾌 적 한 대기환경 보전	안 전 한 물환경 조성	함 께 하 는 열린 연구원 운영
-----------------	-------------------	------------------	-----------------	----------------------

이
행
과
제

1. 감 염 병 원인병원체 진단 및 감시 추진	1. 식품 소비환경 변화에 따른 안전성 검사 강화	1. 과학적 분석 시스템을 활용한 측정의 신진화	1. 공공수역 수질환경 관리	1. 보건·환경 분야 조사연구사업 추진
2. 식중독 예방 및 관리를 위한 시스템 운영	2. 실생활 중심의 위해물질 안전성 제고	2. 사업장 대기오염 및 소음·진동 관리 강화	2. 사업장 폐수 및 환경기초시설 수계영향 저감	2. 열린 행정 만족도 제고
3. 신변종 감염병 병원체 진단 검사 고도화	3. 안전 유통 의약품 등 품질검사 강화	3. 생활 환경 개선을 위한 신속한 대응	3. 먹는물·지하수 안전성 확보	
4. 선제적 대응을 위한 감염병 감사사업 강화	4. 농·수산물 유해물질 안전관리 강화	4. 환경 소음 측정망 운영	4. 토양·폐물 등 검사관리 강화	

IV. 전략목표별 추진계획

1. 신속한 감염병 관리

추진여건

- 수인성·식품매개감염병의 발생 예방과 조기 인지, 신속한 역학조사 및 대응으로 도민 보건 증진
- 환경파괴로 인한 신·변종 감염병의 발생 주기 단축 및 감염병의 국가 간 이동 증가에 따라 신종감염병 및 해외유입 감염병에 대한 감시체계 고도화 필요
- 기온상승으로 기후민감 매개체인 모기·진드기 등에 의한 매개감염병 및 인수공통감염병 증가 우려에 따른 선제적 감시 강화 필요

→ **감염병 조기인지·대응 위한 실험실 진단 체계 확립**



이행과제

- ① 감염병 원인병원체 진단 및 감시 추진
- ② 식중독 예방 및 관리를 위한 시스템 운영
- ③ 신·변종 감염병 병원체 진단·검사 고도화
- ④ 선제적 대응을 위한 감염병 감시사업 강화

① 감염병 원인병원체 진단 및 감시 추진

1-1. 수인성·식품매개감염병 원인병원체 진단 검사

- **식중독 발생 원인병원체 규명을 위한 검사** : 500건
 - (신속차단) 집단 식중독 발생 시 위해 요인을 신속하게 확인하고 원인을 차단하여 지역사회 확산 방지
- **설사질환 전파 차단을 위한 상시 감시 운영** : 520건
 - (상시감시) 수인성·식품매개성 감염병의 발생 현황 및 유행 양상 정보를 제공하고 집단 환자 발생 시 신속 대응할 수 있는 감시체계 운영
- **민방위 급수시설 A형간염 바이러스 검사 지원^{신규}**
 - (민방위 급수시설 관리) 민방위 사태 발생 시 주요 수원으로 이용되는 민방위 급수시설의 안전성 확보에 기여
- **하수 기반 역학 구축을 위한 하수 내 수인성·식품매개 감염병 병원체 감시^{신규}**
 - (확산방지) 도내 공공하수처리장 유입하수의 주기적 감시 및 분석을 통한 수인성·식품매개감염병 유행 양상 파악 및 확산 방지

1-2. 감염병 확산 방지 및 관리를 위한 진단 검사

- **다중이용시설 레지오넬라증 원인균 검사** : 600건
 - (수계환경 감시) 다중이용시설의 냉각탑수 등 수계시설에 대한 검사로 레지오넬라증 발생을 예방하고 관리 강화
- **항생제 내성균 감염 예방을 위한 진단 검사** : 150건
 - (슈퍼박테리아) 항생제가 듣지 않는 내성균에 대한 감시와 신속한 대응으로 접촉자를 관리하고 추가 전파 차단
- **도심지역 물놀이형 수경시설 레지오넬라균 실태조사^{신규}**
 - (물놀이시설 위생관리) 여름철 공원에 설치된 분수대 및 바닥분수 감시를 통해 레지오넬라감염증 예방 및 어린이 건강 보호에 기여

② 식중독 예방 및 관리를 위한 시스템 운영

2-1. 식중독 발생 예방을 위한 감시체계 구축

- **학교 급식식품 안전성 확보를 위한 미생물 오염도 검사 : 160건**
 - (식중독예방) 조리식품과 조리도구 등 학교 급식시설에 대한 미생물학적 안전성 평가로 집단 식중독을 사전에 예방
- **노로바이러스 식중독 발생 대비 지하수 감시 추진 : 23건**
 - (안전한 식품용수) 지하수로 인한 노로바이러스 집단 식중독 발생을 예방하기 위해 식품제조업체 등을 대상으로 상시 감시체계 운영
- **집단급식시설 조리식품 식중독 원인 바이러스 안전성 검사^{신규}**
 - (안전한 급식환경) 집단급식시설 조리식품에 대한 수인성·식품매개 바이러스 검사를 통해 집단 식중독 예방 및 위생 감시활동의 효율성 제고

2-2. 식품, 환경 등의 식중독균에 대한 안전관리

- **식중독 확산 방지를 위한 식중독균 추적관리시스템 운영 : 730건**
 - (추적관리) 식품 및 환경에서 식중독균 오염 여부를 감시하고 분리된 식중독균 균주 확보 및 유전자형 분석을 통하여 식중독 원인 추적 및 확산 방지에 활용
- **기준규격 평가에 따른 과학적 근거 마련을 위한 오염도 조사 : 90건**
 - (기준·규격 재평가) 식품의 미생물 오염도 조사사업을 추진하여 식품 기준·규격의 주기적 평가 및 재설정 기반 마련
- **유통 김치류 식중독균 안전성 검사^{신규}**
 - (김치류 안전관리) 제조·가공업체에서 생산되어 유통되는 김치류의 식중독균 안전성 검사를 통해 김치류를 통한 식중독 발생의 선제적 예방

③ 신·변종 감염병 병원체 진단검사 고도화

3-1. 격리 필요 고위험 감염병 검사체계 운영

- **메르스, 탄저 등 제1급감염병 진단검사** : 130건
 - (비상대응) 생물테러감염병 또는 치명률이 높거나 집단발생 우려가 큰 감염병에 대한 24시간 신속 대응으로 지역사회 큰 위험 예방
- **잠복결핵, 홍역 등 제2급감염병 진단검사** : 2,000건
 - (신속진단) 격리가 필요한 감염병에 대한 신속 진단과 결과 통보로 지역사회 확산을 방지하여 사회적인 손실 최소화
- **지역축제장 대상 감염병 선제 감시체계 구축^{신규}**
 - (선제감시) 도내 지역축제장 대상으로 생물테러 병원체 및 급성 호흡기바이러스 선제 감시를 통한 감염병 사전 유행예측

3-2. 긴급 예방·관리 및 표본감시 감염병 검사체계 운영

- **후천성면역결핍증, 큐열 등 제3급감염병 진단검사** : 500건
 - (계속감시) 지속적인 실험실 진단·감시를 통한 감염병 발생 예방과 신속한 검사 및 대응으로 지역사회 유행 차단
- **코로나19 바이러스 감염증 등 제4급감염병 진단검사** : 200건
 - (확산방지) 신속한 검사를 통한 감염병 진단 및 유행여부 조사
- **도내 가축위생방역 종사자 인수공통감염병 검사 지원^{신규}**
 - (집중감시) 인수공통감염병 고위험군인 가축위생방역본부 종사자에 대한 큐열 감염실태 조사로 효과적 감염병 대응 및 예방
- **감염취약시설 코로나19 집단감염 관리를 위한 진단검사체계 운영^{신규}**
 - (고위험군관리) 감염취약계층 대상으로 코로나19 진단검사체계 운영을 통한 고위험군 대규모 전파확산 차단
- **도내 보육시설 집단감염병 발생 대비 감시 지원^{신규}**
 - (영유아보호) 감염병 집단 발생에 취약한 영·유아를 보호하기 위하여 보육시설 내 호흡기바이러스 환경 검사 및 위생 교육 등 확대 지원

4 선제적 대응을 위한 감염병 감시사업 강화

4-1. 감염병 유행파악을 위한 실험실 표본감시

- **동절기 유행 대비 인플루엔자바이러스 검사** : 900건
 - (발생추이) 병원에 내원한 호흡기 환자의 검체를 통해 인플루엔자 발생추이 감시 및 유행양상 파악과 정보 제공으로 지역사회 확산 방지
- **아데노바이러스 등 호흡기바이러스 검사** : 900건
 - (조기인지) 급성호흡기감염증에 대한 신속·정확한 검사체계 운영으로 감염병 조기인지 및 발생 양상 파악
- **인플루엔자 등 전장염기서열분석체계 구축^{신규}**
 - (포스트 코로나 대비) 미래 펜데믹 대비 코로나19, 인플루엔자 변이바이러스 계통분석체계 구축으로 신속한 원인규명 및 대책수립
- **폴리오 감염병 환경 감시 상시체계 운영^{신규}**
 - (사전감시) 하수내 엔테로바이러스 검사체계 구축으로 국내 폴리오 박멸 유지
- **도내 하수종말처리장 유입수 감염병 감시 운영^{신규}**
 - (확산방지) 주기적인 하수종말처리장 중심의 감염병 감시 운영을 통해 지역사회 감염병 발생 추이 분석 및 확산 차단
- **노인요양시설 하수기반 호흡기바이러스 감시^{신규}**
 - (확산방지) 하수 기반 감염병 감시체계를 활용하여 지역내 노인 요양시설의 호흡기바이러스 유행 조기인지 및 신속대응

4-2. 기후변화 대응 감염병 전파 매개체 감시

- **일본뇌염 매개모기 발생 및 밀도 조사** : 60회
 - (일본뇌염 유행예측) 모기 밀도 및 분포조사를 통한 일본뇌염 주의보·경보 자료제공 및 지속적 감시를 통한 방역대책 수립
- **모기매개 플라비바이러스 5종 병원체 확인검사^{신규}**
 - (모기매개감염병 유행예측) 모기의 병원체 감염률 조사로 신속 대응·방역 및 해외유입 모기매개감염병 전파 방지
- **감염병 매개모기의 과학적 방제를 위한 모기 발생 감시^{신규}**
 - (모기 발생 감시) 일일모기발생감시장비(DMS)를 활용한 도심지역의 모기 발생, 밀도 등의 감시로 효율적 방역 및 감염경로 조기 차단
- **모기·진드기 매개 감염병 환자 발생지 원인 매개체 조사^{신규}**
 - (매개감염병 감시) 환자 발생지 주변 매개체의 병원체 감염 여부 조사로 추가 환자 발생 방지 및 방역 강화
- **청남대 피크닉 광장 감염병 매개 진드기 감시 지원^{신규}**
 - (매개감염병 감시) 찻찻가무시증 등 진드기 매개 감염병 감시를 통한 청남대 관광객 감염 가능성 예측 및 방역 강화

2. 식·의약품 등 위해 예방

추진여건

- 식품 소비 환경 변화에 대한 선제적 대응과 안전한 식품 유통기반 환경 조성 및 식중독 발생 우려 해소를 위한 안전관리 강화 필요
- 실생활에 많이 소비하는 위생용품, 화장품, 건강기능식품 등 다용도 유통제품의 품질검사 강화 및 안전관리체계 구축
- 생산지 및 유통경로의 다양화를 반영한 부적합 다빈도 농·수산물에 대한 선제적 안전관리 강화 필요 증대
- 후쿠시마 원전 오염수 방류에 따른 농·수산물 등 먹거리의 방사능 오염물질에 대한 선제적 안전성 검사 확대 필요

→ **식·의약품 등 안전관리로 도민 건강 보호**



이행과제

- ① 식품 소비환경 변화에 따른 안전성 검사 강화
- ② 실생활 중심의 위해물질 안전성 제고
- ③ 안전 유통 의약품 등 품질검사 강화
- ④ 농·수산물 유해물질 안전관리 강화

① 식품 소비환경 변화에 따른 안전성 검사 강화

1-1. 안전한 식품 제조·유통·소비기반 환경 조성

- **국민다소비·특별관리 식품 기준·규격 검사** : 1,500건
 - (부정·불량식품 유통 차단) 생산 또는 출고 후 식품의 운반, 보관, 취급 중 발생할 수 있는 위해 우려 물질에 대한 관리 강화
- **식·의약품 등 미생물 기준·규격 검사** : 300건
 - (미생물 안전관리) 제조·유통단계의 식·의약품 미생물 관리로 도민 건강보호
- **안전한 식품 제조를 위한 자가품질 위탁 검사** : 100건
 - (위탁 검사) 도내 식품 등 제조·가공업소 생산제품 기준 규격 검사로 유통 판매 전에 기준과 규격에 적합한지 확인
- **소규모 안전관리 인증기준(HACCP) 업체 유효성 검사 지원^{신규}**
 - (유효성 검사 지원) 영세 식품제조업체 중요관리점(CCP) 유효성 검증 지원으로 도내 안전관리인증기준 지속성 관리
- **도내 주요 특산물의 생리활성 물질 조사^{신규}**
 - (특산물 성분 검사) 도내 지역 대표 특산물의 주요성분 검사에 따른 과학적 자료 축적으로 특산물 홍보 및 지역경제 활성화

1-2. 위생관리를 위한 사전예방적 안전관리 강화

- **명절 및 기념일 성수식품 안전성 검사** : 100건
 - (성수식품 검사) 명절, 어린이날, 연말연시 등에 대비한 성수식품의 위생관리를 강화하여 식품 불안에 선제적 대비
- **학교·유치원 집단급식소 조리식품 등 식중독 예방 검사** : 100건
 - (집단급식소 관리) 집단식중독 발생 우려가 높은 집단급식소 및 공급업체의 제품·조리식품 등에 대한 집중관리로 식중독 예방
- **즉석섭취·편의식품류의 나트륨 함량 조사^{신규}**
 - (식품정보 제공) 나트륨 과잉 섭취의 원인이 되는 즉석섭취·편의식품에 대한 나트륨 함량 정보를 제공하여 도민 건강 증진
- **어린이 기호식품 안전관리를 위한 당 함량 실태 조사^{신규}**
 - (어린이 보호) 성장기 어린이들의 당류 섭취량이 증가함에 따라 어린이 기호식품의 당류 함량을 조사하여 안전한 어린이 먹거리 환경 조성
- **다소비 음료류에 대한 인공감미료 사용 실태조사^{신규}**
 - (인공감미료 검사) 설탕 대체 감미료 사용증가와 인공감미료 첨가 제품 소비량의 증가에 따른 인공감미료 안전성 검사로 도민의 알 권리 제공

② 실생활 중심의 위해물질 안전성 제고

2-1. 시기 및 식품별 위해요인 중점관리

- 계절별 다소비식품 특별 점검에 따른 검사 : 300건
 - (특별점검) 계절별 다소비식품 및 중점 위생점검 제조업소, 조리·판매업소에 대한 사전 위생관리
- 벤조피렌 등 유해오염물질 집중검사 : 50건
 - (집중검사) 국내 생산·유통 식품에 대한 벤조피렌 등 유해물질 오염도 조사로 안전한 식품 공급 및 국민 안심 제고

2-2. 다소비 유통 먹거리 안전관리 강화

- 건강기능식품 기능성 지표성분 등 기준·규격 검사 : 140건
 - (건강기능식품 검사) 인체에 유용한 기능성 원료나 지표성분 및 유해성분을 검사하여 제품의 건전성을 확보함으로써 도민의 건강증진
- 다소비 섭취식품 유해오염물질 기준·규격 재평가 검사 : 250건
 - (재평가사업) 곰팡이 독소 오염으로 인한 위해를 방지하고 식품 트렌드를 반영하여 기준·규격 설정(5년 주기)
- 유통 커피원두 곰팡이 독소 안전성 검사^{신규}
 - (안전한 먹거리 제공) 소비량이 증가하는 커피 원두의 곰팡이독소 검사를 진행 하여 안전한 제품 유통 및 관련 분야의 기초 자료로 활용

3 안전 유통 의약품 등 품질검사 강화

3-1. 의약(외)품 및 한약재 안전제품 유통 위한 품질검사

- **의약품 및 의약외품의 기준·규격 및 안전성 검사** : 50건
 - (의약품 등 검사) 유통 의약(외)품 등에 대한 품질검사로 부적합 제품의 유통을 감시 및 차단하여 도민 건강증진
- **위·변조 우려 및 부적합 이력 한약재 품질관리 검사** : 10건
 - (품질관리) 부적합 우려 품목에 대하여 기준·규격을 검사함으로써 안전한 한약재 유통
- **모기, 진드기 기피제 안전성 검사^{신규}**
 - (의약외품 안전성 검사) 야외활동이나 하절기에 해충 기피 목적으로 인체 노출 부위에 직접 사용하는 기피제의 안전성 검사
- **어린이 모발 니코틴 검사^{신규}**
 - (기타 유해물질 검사) 흡연 가족의 어린이 모발 니코틴을 검사하고 간접흡연의 피해를 데이터화 하여 금연 지원 사업 추진

3-2. 다소비 생활용품의 안전성 검사

- **유통 화장품 기준·규격 및 유해물질 검사** : 50건
 - (유해물질 기준·규격 검사) 유통 화장품의 기준·규격을 검사하고 품질과 안전성을 확인하여 건전한 유통관리
- **위생용품 등 안전관리 강화를 위한 기준·규격 검사** : 250건
 - (위생용품 검사) 실생활과 밀접하게 사용되는 위생용품의 안전성을 확인하여 제품 선택 정보 제공
- **색조 화장품 유해 중금속 함량 검사^{신규}**
 - (색조 화장품 유해 중금속 검사) 도내 유통 중인 색조 화장품의 유해중금속을 검사하여 제품의 안전성 확보 및 위해우려 해소

4 농·수산물 유해물질 안전관리 강화

4-1. 농산물 안전성 검사

- **위해우려 유통 농산물 잔류농약 검사** : 450건
 - (유통 농산물 안전관리) 도내에서 유통되는 농산물을 대상으로 잔류농약 검사를 실시함으로써 부적합 농산물 조기 차단 및 안전한 먹거리 유통 기여
- **공영도매시장 내 경매전 농산물 안전성 검사** : 150건
 - (농산물 유통체계) 공영도매시장 현장검사소에서 주·야 24시간 잔류농약 신속검사 진행으로 경매전 농산물의 안전한 유통체계 확립
- **유통 중 농산물 중금속 검사** : 370건
 - (농산물 중 무기물질) 선제적 안전관리를 위해 도내 유통 농산물을 대상으로 중금속 검사를 진행함으로써 안전한 농산물 유통 환경에 기여
- **로컬푸드 농산물 안전성 검사**
 - (지역농산물 안전성 관리) 도내 각 지역에서 생산되는 로컬푸드 농산물에 대하여 신속하고 정확한 분석을 통해 지역농산물의 안전성 확보
- **침출차에 대한 유해물질 안전성 조사^{신규}**
 - (농산물 안전 기획검사) 기호식품의 세계화·다양화로 차(茶) 소비가 급격히 증가함에 따라 유통 침출차의 안전성 모니터링 검사로 소비자의 불안감 해소

4-2. 수산물 안전성 검사

- **유통 수산물 중 잔류동물용의약품 검사** : 50건
 - (수산물 중 동물용의약품) 유통 양식 수산물의 항생, 항균제 등 동물용의약품 오·남용 우려 해소를 위한 검사로 수산물 안전성 확보 및 도민 건강증진 기여
- **다소비 수산물 중금속 검사** : 120건
 - (수산물 중 무기물질) 다소비 수산물의 선제적 안전관리를 위한 중금속 등 위해우려 오염물질 검사로 유통 수산물 안전관리 강화
- **농·수산물 등 방사성 물질 안전성 검사** : 400건
 - (방사능모니터링) 원전사고 및 방사능 오염수 방류 등으로 오염이 우려되는 농·수산물 및 가공식품의 안전성 검사로 도민의 불안감 해소
- **농·수산물 등 선제적 방사능 오염 감시 체계 운영^{현안}**
 - (방사능 안전관리) 유통 농·수산물의 감마핵종 정기 오염도 검사로 선제적 방사능 안전관리 감시 체계 강화
- **PLS 도입에 따른 양식수산물에 대한 선제적 안전성 조사^{신규}**
 - (수산물 안전관리) 수산물의 잔류동물용의약품에 대한 PLS제도가 도입됨에 따라 양식수산물 안전성 확인 검사로 부적합 수산물의 유통 차단

3. 쾌적한 대기환경 보전

추진여건

- 미세먼지 재난 대응 중복의 지형적 요인을 반영한 저감정책 및 지역 체류시간 단축 방안 발굴 등을 통한 대기질 관리 필요
- 대기오염물질 배출 사업장, 도로교통 배출원 등 점·비점오염원 관리 강화로 2050 탄소중립 정책 달성과 지구온난화 및 기후위기 대응
- 다중이용시설·신축공동주택·대중교통 등 실내 생활공간의 공기질, 건강 취약계층 활동공간의 유해인자, 악취·소음·진동 등 생활밀착 환경의 안전성 요구 증대

→ **도민이 안심하고 생활하는 쾌적한 대기환경 보전**



이행과제

- ① 과학적 분석시스템을 활용한 측정의 선진화
- ② 사업장 대기오염 및 소음·진동 관리 강화
- ③ 생활환경 개선을 위한 신속한 대응
- ④ 환경소음측정망 운영

① 과학적 분석시스템을 활용한 측정의 선진화

1-1. 대기환경측정망 운영

- **대기환경측정소 장비운영 및 자료관리** : 33개소
 - (도시대기, 도로변대기) 대기환경 실시간 측정, 대기질자료 통합관리
 - 도시대기 30개소, 도로변 1개소 / 미세먼지 등 10항목
 - (중금속) 공단 주변 중금속 오염도 및 황사 유입 시 영향조사
 - 공업지역 2개소(송정동, 매포읍) / 납 등 12항목
- **초미세먼지 생성 기여물질 성분분석**
 - (성분분석) 고농도 미세먼지 발생에 대한 원인 규명
 - 7개 시·도 공동연구 / 매월 / 탄소 2, 중금속 20, 이온성분 8항목(오송읍)
- **대기오염경보제 상황실 운영 및 측정자료 공개**
 - (미세먼지) 도내 3개 권역(북부, 중부, 남부), 연중 24시간
 - (오존) 도내 11개 권역(각 시·군), 6개월(4.15 ~ 10.15)

1-2. 대기오염물질 실시간 추적관리

- **대기오염물질 현장측정(이동측정시스템)**
 - (일반대기) 민원발생 및 측정소 미설치 지역 측정자료 제공
 - (유해대기) 휘발성유기화합물질 등 실시간 현장 측정
- **음성지역 주요 산업단지 대기오염물질 지도 작성** 신규
 - (대 상) 원남, 금왕산단 / 미세먼지, VOCs 등 40종 / 분기별 2회
- **미세먼지 줄이기 실천교실 운영** 신규
 - (대 상) 도내 초등·중등학생 40여명 / 하계 방학(4회 / 주 1회)
- **충북형 대기질 진단·평가 시스템 운영**
 - (일일전망) 대기질 모델링을 통한 예측·진단 결과 공유 / 매일

2 사업장 대기오염 및 소음·진동 관리 강화

2-1. 대기배출시설 등 오염도 검사

□ 사업장 대기 배출허용기준 검사 : 200건

- (대기점검) 대기오염으로부터 도민의 건강 및 환경상의 위해 예방
 - 대기배출시설 배출허용기준 준수여부 확인 지도·점검
 - 민원발생 시 휘발성유기화합물질, 중금속 등 대기오염물질 조사

□ 국립환경과학원 공동연구 추진

- (공동수행) 대기분야 현안 해결 공동연구과제 추진
 - 시·도 보건환경연구원 공동연구수행을 통한 연구역량 강화
 - 오염물질 배출특성 조사를 통한 대기배출원 관리정책 기여

2-2. 민원 및 사업장 소음·진동 검사

□ 공장, 건설현장 소음·진동 배출허용기준 적합여부 검사 : 10건

- (민원검사) 교통 등 다양한 소음·진동 민원 발생에 대한 피해 조사
 - 소음·진동으로 인한 민원 발생 지역
- (지도점검) 사업장 배출허용기준 준수 여부 확인
 - 건설현장 등 소음·진동 발생 사업장

3 생활환경 개선을 위한 신속한 대응

3-1. 악취 발생 배출원 오염도 검사

- 악취 민원 발생 사업장의 배출허용기준 검사 : 270건
 - (신속검사) 민원발생 사업장 악취 검사결과 신속 제공
 - 신속한 복합악취 검사로 생활악취 민원 해결
 - (지도점검) 사업장 발생 악취 적정 관리로 쾌적한 환경 조성
 - 축사, 폐기물 처리시설 등 악취 배출시설

3-2. 생활공간 실내공기질 검사

- 실내공기질 관리법의 유지기준 적합여부 검사 : 60건
 - (업무강화) 신축 공동주택 실내공기질 검사시스템 구축^{현안}
 - 신축 공동주택 실내공기질 측정관리 내실화로 거주 안전성 확보
 - (지도점검) 실내공기질 관리로 도민의 건강보호 및 환경상 위해 예방
 - 다중이용시설 실내공기질 오염도관리
 - 중점관리시설 : 어린이집, 노인요양시설, 의료기관, 산후조리원 등
 - 자율관리시설 : 실내주차장, 대규모점포, PC방, 영화상영관 등
 - 신축 공동주택 실내공기질 지도·점검 시행^{신규}

3-3. 인공조명에 의한 빛공해 검사

- 도심지역 광고조명 빛공해 현황 조사^{신규}
 - (실태조사) 인공조명으로 인한 빛공해 민원해소 및 환경친화적 관리로 건강하고 쾌적한 생활환경 조성

4 환경소음측정망 운영

4-1. 도시 소음도 측정

□ 상시측정

: 1,560건

- (실 태 조사) 도시지역 소음실태 파악으로 정온한 생활환경을 위한 정책자료 확보
 - 소음·진동관리법 제3조에 따른 환경소음측정망 운영

□ 측정지역

- (측정지점) 인구수, 면적 등을 고려한 도시소음 우려지역
 - 환경소음측정망 운영 3개 시 지역 65개 지점
 - 청주시 7지역(35지점), 충주시 3지역(15지점), 제천시 3지역(15지점)
 - 일반지역 및 도로변지역으로 구분 측정
 - * 일반지역 : 녹지지역, 주거지역, 병원지역, 학교지역, 상업지역, 공업지역 등

□ 측정방법

- (내 용) 지점 별 분기 1회, 주간 및 야간 측정
- (방 법) 5분 등가소음도 dB(A) 수동측정
 - 적용 대상지역(가, 나, 다, 라 지역), 시간대별(주간 4회, 야간 2회) 구분

4-2. 소음 측정자료 활용

□ 측정자료

- (공 유) 환경부(한국환경공단) 보고, 도·시 측정자료 공유
 - 연구원 홈페이지 및 국가소음정보시스템에 공표
- (활 용) 정온한 생활환경 조성을 위한 소음관리 정책에 활용

4. 안전한 물환경 조성

추진여건

- 공공 수역의 수질변화 감시 및 다양한 수질오염사고 신속 대응 등 지속적 물관리 체계 구축으로 청정 수질환경 보전
- 사업장 폐수, 오·하수, 가축분뇨 등 수질오염물질 관리 강화로 레이크파크 르네상스 및 도정 역점 추진 『미호강 맑은물 사업』 실현 기반 조성
- 깨끗하고 건강한 먹는물 욕구 증대 및 중금속, 화학물질, 폐기물 등의 유해물질로부터 안전한 환경 요구

→ 하천수, 폐수, 먹는물, 폐기물 관리 강화로 안전한 물환경 조성



이행과제

- ① 공공수역 수질환경 관리
- ② 사업장 폐수 및 환경기초시설 수계영향 저감
- ③ 먹는물·지하수 안전성 확보
- ④ 토양·폐기물 등 검사관리 강화

① 공공수역 수질환경 관리

1-1. 하천수 수질 감시 강화

- **수질측정망 운영** : 408건
 - (운영방법) 도내 공공수역 하천수 수질변화 추이 분석
 - 수계별 운영(34개 지점) : 한강수계 16, 금강수계 18
 - 월1회 정기조사 : 수질환경기준 27항목 수질검사
 - (자료공유) 환경부(국립환경과학원), 도, 시·군 측정결과 공유
 - 물 환경개선 정책수립 기초자료 제공
- **미호강 수질 모니터링**
 - (현황조사) 미호강 10개 지류하천 정기 수질변화 조사
 - 월1회 BOD 등 9항목 수질검사
 - (자료분석) 국가측정망운영 미호강 본류 측정자료 연계 분석
- **충북 도심하천 및 소하천 수질조사** : 200건
 - (정보제공) 도내 하천 장기 수질모니터링 및 홈페이지 정보 제공
 - 도내 174개 하천 200여지점 수질정보 DB 구축 및 정보 공유

1-2. 하천 및 호소 수질오염도 조사

- **민원 발생 수역 수질조사** : 150건
 - (민원발생) 수질 민원발생 수역 오염물질 신속검사
 - (원인분석) 오염원인물질 조사를 통한 민원해결 및 사례 공유
- **오염우심 하천 수질검사** : 800건
 - (정기검사) 소권역, 비점오염저감시설, 매립장 주변 지표수 수질검사
 - (농업용수) 시·군 및 농어촌공사에서 관리하는 농업용수검사
- **수질오염사고 원인 및 사례분석** 신규
 - (오염사고) 폐수, 가축분뇨, 화재 등 하천 수질오염 사고 대응
 - (원인분석) 오염사고 유형별 원인분석을 통해 동종 사고발생 예방자료 활용
- **하천오염사고 관리 담당자 역량강화 교육** 신규
 - (역량강화) 시·군 하천오염사고 담당 공무원 전문성 향상 교육
 - 하천오염사고 현장조치 및 시료채취 등 환경피해 신속대응 방안 제고

② 사업장 폐수 및 환경기초시설 수계영향 저감

2-1. 사업장 폐수 오염도 검사

- **폐수배출업소 방류수의 배출허용기준 준수여부 검사** : 750건
 - (지도점검) 폐수 배출허용기준 55항목 신속검사 결과 제공
 - 부적합인 경우 점검기관에 즉시 통보, 행정처분 근거자료 활용
- **수생태계 안전성 확보를 위한 생태독성 검사** : 50건
 - (생태독성) 물벼룩을 이용한 폐수, 공공하수 급성독성 평가
 - 폐수배출 전 업종에 대한 통합 환경관리 자료 활용
- **환경분야 시험·검사기관 분석능력 인증**
 - (평가분야) 대기·수질 등 8개 분야 국내·외 분석 능력 평가
 - (기관인증) 국제적 분석 능력 인증으로 측정분석기관 신뢰도 확보

2-2. 하수 등 환경기초시설 오염도 검사

- **공공하수처리시설 방류수 오염도 검사** : 350건
 - (처리시설 검사) 하수처리장 방류수 수질 적정관리 지원
 - 생물화학적산소요구량(BOD) 등 7개 항목
- **개인오수, 가축분뇨처리시설 적정 운영 평가** : 700건
 - (지도점검) 오수·가축분뇨 처리시설 방류수 기준준수 점검
 - 오수 : BOD 등 5개 항목 / 가축분뇨 : TOC 등 6개 항목
- **개인하수처리시설 설치기준 이해도 향상 교육** 신규
 - (역량강화) 시·군 개인하수처리시설 담당 공무원 업무역량 강화 교육 : 2회
 - 오수처리시설 구조 이해 및 설계도서 검토 능력 향상으로 전문성 강화
- **부적합 오수처리시설 운영 개선 서비스** 신규
 - (지원대상) 시·군 지도점검 결과 방류수 기준 초과 오수처리시설
 - 기준 초과 원인 진단 등 기술지원 및 개선안내 통지 서비스 제공

3] 먹는물 · 지하수 안전성 확보

3-1. 안전한 먹는물 관리

- 상수도 및 지하수 등 먹는물 검사 : 2,000건
 - (수질관리) 먹는물 수질기준 준수여부 확인을 위한 수질검사
 - 학교급수 및 군부대 먹는물 수질검사
 - 상수도 정수, 민방위비상급수 및 개별 지하수
- 사회복지시설 무료 수질검사 지원 신규
 - (집중관리) 지하수 사용 취약계층 거주시설에 대한 수질검사 서비스
- 먹는샘물, 먹는물공동시설 안전관리 검사 : 600건
 - (수거검사) 지도·점검에 따른 수거시료 검사
 - 유통중인 먹는샘물 수거검사 및 먹는물공동시설 수질검사
 - (품질관리) 먹는샘물 제조업체 정기 수질검사
 - 자가품질관리 등 원수, 제품수 수질검사

3-2. 지하수 등 수질검사

- 용도별 지하수 검사 : 600건
 - (수질관리) 오염예방 및 수질보호를 위한 지하수 용도별 수질검사
 - 생활·농업·공업 및 어업용수 등으로 사용되는 지하수
 - 매립장 등 주변 지하수 검사정, 지하수 수질측정망(일반지역)
 - (위생관리) 다중이용시설의 수질관리 준수확인 정기검사
 - 수영장수, 목욕수, 온천수, 물놀이형 수경시설, 중수도
- 여름철 물놀이 시설 수질안전성 조사 신규
 - (집중관리) 공원 바닥분수 등 물놀이형 수경시설 안전성 확보
 - (수질검사) 4항목 : pH, 탁도, 대장균, 유리잔류염소 / 15개소
- 처리시설방류수 등 수질미생물 검사 : 1,150건
 - (검사항목) 총대장균, 분원성대장균 등 분변오염지표 미생물 검사
 - 하천수, 호소수, 폐수 및 개인오수 등 위생관리 자료 활용

4 토양·폐기물 등 검사관리 강화

4-1. 토양 및 폐기물 오염도 검사

- 토양오염 실태조사 및 오염도 검사 : 160건
 - (실태조사) 시·군 토양오염 우려지역에 대한 토양오염도 실태조사
 - 토양오염의 사전 예방과 오염관리 등의 계획수립 자료 제공
 - (오염도검사) 민원발생 토양오염도 검사
 - 민원발생 및 환경오염사고에 따른 오염의심 주변 지역 조사
 - (실태조사) 자연휴양림 내 야영장 토양 분석 자료 제공 신규
 - 야영장에 대한 중금속 등 토양오염물질 분석 : 10개소
- 사업장 발생 폐기물 오염도 검사 : 350건
 - (지도점검) 시·군 지도·점검 및 민원발생 관련 폐기물 검사
 - 폐기물 적정 관리 준수여부 확인
 - (민원의뢰) 배출자 참고용 검사 및 연구원 직접 시료채취 검사
 - 일반 및 지정폐기물 여부 판정

4-2. 골프장 농약 잔류량 검사

- 골프장 내 토양 및 수질 중 농약 잔류량 검사 : 750건
 - (지도점검) 골프장 살포 농약의 안전사용기준 준수 여부 확인
 - 9개 시·군 44개 골프장 / 연 2회 실시(4~6월, 7~9월 중)

4-3. 어린이 활동공간 환경유해인자 조사

- 어린이 활동공간의 유해인자 검사
 - (실태조사) 아동복지시설 환경유해인자 안전성 평가 지원 신규
 - 도내 아동복지시설 내 도료나 마감재에 대한 유해물질 조사

5. 함께하는 열린 연구원 운영

추진여건

- 기후변화에 따른 신종 감염병 발생 감시 강화와 안전한 식·의약품 및 농·수산물 유통을 위한 조사연구 수요증가
- 쾌적하고 안전한 환경 및 정온한 정주여건 조성 등 레이크파크 르네상스 실현 기반 조성에 필요한 조사연구 수행
- 보건·환경 분야 관련기관에 대한 전문교육 및 시험분석 기술지원
- 도민이 실질적으로 체감할 수 있는 유용한 보건·환경 분야 정보 제공 및 신속·정확한 민원 처리 등 도민 소통 활성화

→ **도민의 삶과 밀접한 조사연구와 적극 소통하는 행정서비스 제공**



이행과제

- ① 보건·환경 분야 조사연구사업 추진
- ② 열린 행정 만족도 제고

① 보건·환경 분야 조사연구사업 추진

□ 도내 하수의 항생제 내성 세균 특성 조사

- 하수처리장유입수 중 항생제 내성균 분포 및 내성 유전자 보유현황 조사

□ 진드기매개 감염병 환자발생지의 참진드기 분포 및 보유 병원체 특성 분석

- 참진드기 보유 병원체의 분자유전학적 특성 분석 및 방역 자료 제공

□ 도내 호흡기감염병 역학 및 유전학적 특성 분석

- 인체 유래 호흡기감염병의 유전학적 특성 확인 및 하수 간 상관관계 연구

□ 효소식품의 α -amylase, protease 활성도 및 안전성 조사 연구

- 유통 효소식품의 α -amylase, protease, 당류, 곰팡이독소 분석을 통한 안전성 조사

□ 전처리 방법에 따른 약용식물 곰팡이 독소 오염도 비교 연구

- 전처리 방법에 따른 약용식물의 곰팡이독소 오염도 비교 분석

□ 유통 채소류의 농약잔류량 모니터링 및 안전성 평가

- 도내 유통 채소류의 농약잔류 특성 파악을 통한 안전성 평가 및 섭취방안 제시

□ 수질 비점오염저감시설 처리효율 개선방안 연구

- 저감시설 설치 효과 및 운영 문제점을 파악하여 처리 효율 향상 방안 제시

□ 도내 자연휴양림의 피톤치드 발생특성 연구

- 도내 휴양림 별 발생특성 조사로 관광자원 활성화 및 홍보자료 구축

□ 충북지역 고농도 미세먼지 발생지역 대기오염물질간 상관성 분석

- 대기오염 저감 정책 수립(계절관리제 탄력적 적용)을 위한 기초자료 제공

□ 개인하수처리시설 TOC, T-N, T-P 배출 특성

- 업종 및 처리용량에 따른 방류수 특성을 파악하여 적정 운영·관리 방안 제시

□ 강우 영향 및 보관방법에 따른 약수터 수질변화 조사

- 약수터 수질변화 특성을 조사 안전한 음용을 위한 수질정보 제공

□ 버스정류장 주변 토양 중 중금속농도 평가

- 다중이용 버스정류장 주변 토양의 중금속 오염도를 조사하여 효율적 관리방안 제시

② 열린 행정 만족도 제고

□ 감염병 검사업무에 대한 관련기관 기술지원

- 보건소 감염병 담당자 및 검사실 요원 순회교육 실시
- 보건인력 전문성 향상으로 감염병 발생시 신속 대응

□ 11개 시·군 대기환경측정망 운영 담당자 현장 교육

- 대기환경측정소 설치·교체 및 운영관리 전반에 대한 교육 실시
- 데이터 관리의 정확성 및 측정자료 신뢰성 확보

□ 환경기초시설 등 수질검사 교육 운영

- 공공하수처리장, 정수장 검사업무 담당자 정도관리 향상 기술지원
- 시험검사장비 운영 및 시험방법 교육으로 분석능력 향상

□ 환경 시험·검사기관 정도관리 평가 지원

- 시험·검사기관의 측정결과 신뢰도 확보를 위한 현장평가 지원
- 대기분야 측정대행기관 시험·검사 능력 정도관리 평가 지원

□ 찾아가는 어린이 과학체험교실 운영

- 소규모 초등학교 및 사회복지시설 등을 방문하여 과학체험프로그램 운영
- 보건·환경분야 이론 및 실습교육(PPT활용) / 교재 및 과학체험교구 제공

□ 도민 건강보호를 위한 보건·환경 자료 제공

- 식품 중 방사능, 대기오염 측정, 수질, 토양, 소음 검사결과를 홈페이지를 통해 상시 정보 제공
- 고농도 미세먼지·오존 발생 SMS 신속 알림, 도민 건강보호 기여

V. 주요 현안사업

1. 농·수산물 등 선제적 방사능 오염 감시 체계 운영

□ 사업개요

- 일본 원전 오염수 방류에 따른 농·수산물 방사능 안전성 조사 확대 강화
- 감마핵종 분석 시스템 구축에 따른 정기적 방사능 오염물질 상시 감시 체계 운영
- 농·수산물 방사능 안전성 상시 모니터링 운영으로 도민 건강보호 및 먹거리 불안감 해소

□ 필요성

- 일본 원전 오염수 방류에 따른 농·수산물 방사능 오염물질 안전 관리 필요성 증가
- 부적합 농·수산물 유통 차단으로 도민의 건강보호 및 방사능 오염 물질에 대한 도민 불안감 해소

□ 추진계획

- 기 간 : 2024년 2월 ~ 12월
 - 대 상 : 도내 유통 농·수산물
 - 방 법 : 매월 정기적 수거 검사
 - 검사항목 : 요오드(^{131}I), 세슘(^{134}Cs , ^{137}Cs)
 - 세슘 1Bq/kg 이상 검출된 경우 추가핵종(Sr, Pu) 검사의뢰(경인지방식약청)
- ※ 감마핵종분석시스템 : '23년 12월 설치완료(충주사무소)

□ 기대효과

- 선제·정기적 방사능 감시 체계 운영으로 안전한 농·수산물 유통 환경 조성
- 부적합 농·수산물 유통 차단으로 방사성 오염물질로부터 도민의 건강보호
- 오염도 검사결과 공개를 통한 도민 불안감 해소 및 방사능 안전 관리 통계자료 제공

부서명	농산물검사소	담당자	보건연구사 이미경	☎857-8715
-----	--------	-----	-----------	-----------

2. 신축 공동주택 실내공기질 검사시스템 구축

□ 사업개요

- 「실내공기질 관리법」에 따른 신축 공동주택의 지도·점검 업무수행과 거주환경 실내공기질 안전성 확보를 위한 필수 검사장비 구축

□ 필요성

- 도시인구 집중화 및 지역 산업단지 개발에 따른 주거안정과 주거수준 향상을 위한 공동주택단지 증가 추세
- 실내공기질 지도·점검 지침(2022.1.27. 환경부)에 따라 당해 준공되는 신축 공동주택의 최소 20%이상 오염도검사 실시 필요

□ 추진계획

- 기 간 : 2024년 1월 ~ 12월(시스템 구축 및 시범사업)
- 시스템 구축 : 신축 공동주택 실내공기질 권고기준 7개 항목* 측정장비
 - * 폼알데하이드, 벤젠, 톨루엔, 에틸벤젠, 자일렌, 스티렌, 라돈
 - 필수장비 구매 : 라돈분석기, 휘발성유기화합물 시료채취장치 등 3종 13대
 - 소요예산 : 금194,800,000원정도('24년도 본예산, 도비 100%)

필수 검사장비	최소필요 수량(대)	소요금액 (천원)	비고 ※공동주택 총세대수에 따라 측정
라돈분석기	6	142,200	- 시료채취 : 3 ~ 12세대 - 채취시간 : 78시간
휘발성유기화합물 시료채취장치	5	15,600	- 시료채취 : 3 ~ 20세대 - 채취시간 : 1시간
일산화탄소 분석기	2	37,000	- 시료채취 : 2 ~ 4지점 - 채취시간 : 1시간

- 측정장비 정도검사·교정 및 운영인력 내부정도관리(시스템 구축 완료)
- 시범사업 실시 : 2024년 준공완료 되는 500세대이상 단지 신축 공동주택 선정
 - ※ 대상단지는 공정률에 따른 준공검사 일정에 따라 조정

□ 기대효과

- 신축 공동주택 실내공기질 측정 및 관리 내실화로 거주환경 안전성 확보
- 안전하고 머물수 있는 실내공기질 관리 강화로 도민의 건강보호

부서명	대기보전과	담당자	환경연구사 성명 김만수 ☎5983
-----	-------	-----	--------------------

VI. 신규사업

1. 민방위 급수시설 A형간염 바이러스 검사 지원

□ 사업개요

- 오염수 유입이 우려되는 노후된 민방위 급수시설 대상 A형간염 바이러스 검사 지원

□ 추진계획

- 기 간 : 2024년 1월 ~ 8월
- 대 상 : 도내 민방위 급수시설
- 내 용 : A형간염 바이러스 검사

□ 기대효과

- 민방위 사태 발생 시 주요 수원으로 이용되는 민방위 급수시설의 안전성 확보에 기여

부서명	미생물과	담당자	보건연구사 유가진	☎ 5926
-----	------	-----	-----------	--------

2. 하수 기반 역학 구축을 위한 하수 내 수인성·식품매개 감염병 병원체 감시

□ 사업개요

- 수인성·식품매개감염병 유행 양상 파악 및 예방을 위한 도내 공공 하수처리장 유입하수의 주기적 감시 및 분석

□ 추진계획

- 기 간 : 2024년 1월 ~ 12월
- 대 상 : 충북 도내 6개 공공하수처리장 유입하수
- 내 용 : 수인성·식품매개성 감염병 원인 세균 16종, 바이러스 5종 검사

□ 기대효과

- 수인성·식품매개감염병 예방을 위한 대책 수립의 기초자료 제공

부서명	미생물과	담당자	보건연구사 김민정	☎5923
-----	------	-----	-----------	-------

3. 도심지역 물놀이형 수경시설 레지오넬라균 실태조사

□ 사업개요

- 여름철 도내 공원에 설치된 분수대 및 바닥분수 감시를 통해 레지오넬라감염증 조기인지 및 어린이 건강 보호에 기여

□ 추진계획

- 기 간 : 2024년 1월 ~ 9월
- 대 상 : 도내 공원에 설치된 분수대 및 바닥분수
- 내 용 : 분수대 및 바닥분수에서 레지오넬라증 원인균 검출검사

□ 기대효과

- 주기적 감시를 통한 도내 어린이 레지오넬라균 감염 예방 및 건강 보호

부서명	미생물과	담당자	보건연구사 정예은	☎5927
-----	------	-----	-----------	-------

4. 집단급식시설 조리식품 식중독 원인 바이러스 안전성 검사

□ 사업개요

- 집단급식시설 조리식품에 대한 수인성·식품매개 바이러스 검사를 진행함으로써 집단 식중독 예방 및 위생 감시활동의 효율성 제고

□ 추진계획

- 기 간 : 2024년 1월 ~ 11월
- 대 상 : 도내 학교 집단급식소의 당일 제공 조리식품
- 내 용 : 수인성·식품매개성 감염병 원인 바이러스 5종 검사

□ 기대효과

- 급식시설 위생 관리 및 안심할 수 있는 급식 환경 조성

부서명	미생물과	담당자	보건연구사 김민정	☎ 5923
-----	------	-----	-----------	--------

5. 유통 김치류 식중독균 안전성 검사

□ 사업개요

- 도내 유통되는 김치류의 식중독균 안전성 검사를 통해 김치류를 통한 식중독 발생의 선제적 예방

□ 추진계획

- 기 간 : 2024년 1월 ~ 10월
- 대 상 : 도내 유통 김치류
- 내 용 : 여시니아 등 식중독 원인 세균 16종 검사

□ 기대효과

- 도내 제조·유통되는 김치류의 안전성 제고 및 식중독 예방

부서명	미생물과	담당자	보건연구사 양혜영	☎5924
-----	------	-----	-----------	-------

6. 지역축제장 대상 감염병 선제 감시체계 구축

□ 사업개요

- 도내 주요 지역축제장을 대상으로 생물테러병원체 및 급성호흡기 바이러스 선제감시 실시로 감염병 방역관리 강화 및 안전성 확보

□ 추진계획

- 기 간 : 2024년 3월 ~ 10월
- 대 상 : 충북도내 주요 지역축제장 및 행사장
- 내 용 : 탄저 등 생물테러감염병 및 호흡기바이러스 검출 검사

□ 기대효과

- 인구밀집도가 높은 축제장내 감염병 감시 강화로 도내 축제 경쟁력 향상 및 안전성 홍보에 기여

부서명	감염병검사과	담당자	보건연구사 박하늘	☎ 5946
-----	--------	-----	-----------	--------

7. 도내 가축위생방역 종사자 인수공통감염병 검사 지원

□ 사업개요

- 도내 가축위생방역지원본부 종사자에 대한 인수공통감염병(규열)의 감염 확인검사 지원

□ 추진계획

- 기 간 : 2024년 1월 ~ 5월
- 대 상 : 감염된 가축과 접촉 가능성이 높은 고위험군
※ 고위험군 : 수의사, 도축업, 축산관련 종사자 등
- 내 용 : 항체검출검사를 통한 고위험군의 감염병 유병률 조사
검사결과 환류 및 양성자에 대한 치료·예방 안내

□ 기대효과

- 인수공통감염병 확산 차단과 원인규명을 위한 역학적 자료 제공

부서명	질병조사과	담당자	보건연구사 강단비 ☎ 5933
-----	-------	-----	------------------

8. 감염취약시설 코로나19 집단감염 관리를 위한 진단검사체계 운영

□ 사업개요

- 집단생활로 인한 감염병 확산의 위험도가 높고, 손실 규모가 큰 감염취약시설을 대상으로 코로나19 진단검사체계 운영

□ 추진계획

- 기 간 : 2024년 1월 ~ 12월
- 대 상 : 감염취약시설 중 코로나19 집단감염 발생 시설 입소자
- 내 용 : 코로나19 유증상자 및 밀접접촉자 코로나19 유전자검사

□ 기대효과

- 청주소재 감염취약시설 대상 코로나19 진단을 통한 고위험군의 대규모 확산 방지 및 피해 최소화

부서명	감염병검사과	담당자	보건연구사 박하늘 ☎ 5946
-----	--------	-----	------------------

9. 도내 보육시설 집단감염병 발생 대비 감시 지원

□ 사업개요

- 감염에 취약한 영·유아가 집단생활하는 보육시설에 대해 홍역, 유행성이하선염 등 바이러스성 감염병 감시 강화

□ 추진계획

- 기 간 : 2024년 1월 ~ 12월
- 대 상 : 보육시설 대상 신규시책사업 신청 어린이집 등
- 내 용 : 보육시설내 호흡기바이러스 13종 검사 및 위생교육 등

□ 기대효과

- 도내 영유아 대상 감염병 감시 강화를 통한 감염병 유행 사전 예측

부서명	감염병검사과	담당자	보건연구사 황보라 ☎ 5943
-----	--------	-----	------------------

10. 인플루엔자 등 전장염기서열분석체계 구축

□ 사업개요

- 미래팬데믹을 대비하기 위한 코로나19 등 유전학적 계통분석체계 구축으로 대응역량 고도화

□ 추진계획

- 기 간 : 2024년 1월 ~ 12월
- 대 상 : 진단 검사 및 표본감시사업 검체 등
- 내 용 : 인플루엔자 바이러스 전장염기서열분석체계(NGS) 구축, 코로나19 및 인플루엔자 하위 변이 바이러스 분석

□ 기대효과

- 포스트코로나19 대비 재유행·대유행 감염병의 신속한 원인 규명 가능

부서명	감염병검사과	담당자	보건연구사 문다예 ☎ 5947
-----	--------	-----	------------------

11. 폴리오 감염병 환경 감시 상시체계 운영

□ 사업개요

- 세계보건기구 폴리오 박멸전략에 따른 하수 대상 국내 폴리오 환경감시체계 구축 및 운영

□ 추진계획

- 기 간 : 2024년 1월 ~ 12월
- 대 상 : 도내 하수종말처리장 1개소
- 내 용 : 하수 내 엔테로바이러스 환경지표 유전자 검사

□ 기대효과

- 폴리오 환자감시 한계점을 보완하고 해외유입 감시로 조기 인지 가능

부서명	감염병검사과	담당자	보건연구사	최종일	☎ 5942
-----	--------	-----	-------	-----	--------

12. 도내 하수종말처리장 유입수 감염병 감시 운영

□ 사업개요

- 도내 하수종말처리장 유입수를 대상으로 선제적 감시체계 운영을 통한 감염병 유행의 조기인지 및 확산 방지

□ 추진계획

- 기 간 : 2024년 1월 ~ 12월
- 대 상 : 도내 하수종말처리장 6개소
- 내 용 : 하수종말처리장 유입수 중 바이러스 등 11종 검출 확인

□ 기대효과

- 포스트코로나19 대비 감염병 확산 방지 및 신종감염병 출현에 대한 대응 전략 수립에 기여

부서명	감염병검사과	담당자	보건연구사	김수지	☎ 5945
-----	--------	-----	-------	-----	--------

13. 노인요양시설 하수기반 호흡기바이러스 감시

□ 사업개요

- 감염취약시설인 노인요양시설을 대상으로 하수 중 호흡기바이러스를 검사하여 감염병 유행 사전 예측 및 대응

□ 추진계획

- 기 간 : 2024년 1월 ~ 12월
- 대 상 : 충북소재 요양병원 대상 하수 검체
- 내 용 : 요양병원내 하수 중 호흡기바이러스 9종 검사

□ 기대효과

- 요양병원내 호흡기 감염병 유행 전 발생추이 분석 및 전파 차단

부서명	감염병검사과	담당자	보건연구사 이혜진	☎ 5944
-----	--------	-----	-----------	--------

14. 모기매개 플라비바이러스 5종 병원체 확인검사

□ 사업개요

- 주요 감염병 매개모기 감시 강화로 모기매개 감염병 예방 및 방역 강화

□ 추진계획

- 기 간 : 2024년 4월 ~ 11월
- 대 상 : 일본뇌염 유행예측사업 조사지 내 채집 모기
- 내 용 : 채집모기의 플라비바이러스 5종 병원체 감염 여부 조사

□ 기대효과

- 모기매개 감염병의 발생 및 유행 예측으로 도민 건강보호 실현

부서명	질병조사과	담당자	보건연구사 염형숙	☎ 5935
-----	-------	-----	-----------	--------

15. 감염병 매개모기의 과학적 방제를 위한 모기 발생 감시

□ 사업개요

- 청주시 내 도심·주거지역의 감염병 매개모기 발생 감시 강화
- 보건소 연계 일일모기발생감시장비(DMS) 운영 지원

□ 추진계획

- 기 간 : 2024년 4월 ~ 11월
- 대 상 : 청주시 모기 민원발생지역 내 DMS로 채집된 모기
- 내 용 : DMS로 채집된 모기의 종 분류·동정 결과 환류

□ 기대효과

- 효과적인 방역자료 제공으로 모기매개 질환에 대한 선제적 대응 가능

부서명	질병조사과	담당자	보건연구사	조은별	☎ 5936
-----	-------	-----	-------	-----	--------

16. 모기·진드기 매개 감염병 환자 발생지 원인 매개체 조사

□ 사업개요

- 환자 발생지 주변 매개체(참진드기, 모기) 채집과 병원체 감염 여부 조사를 통해 추가 환자 발생 방지 및 방역 강화

□ 추진계획

- 기 간 : 2024년 4월 ~ 12월
- 대 상 : 도내 환자 발생지 주변 채집 참진드기 및 모기
- 내 용 : 감염병 매개체 채집 및 SFTS, 플라비바이러스 5종 검사

□ 기대효과

- 감염자 발생 시 신속한 감염병 매개체 조사, 방역 및 예방 활동 등 선제적 대응으로 도민의 불안감 해소 및 안전성 확보

부서명	질병조사과	담당자	보건연구사	염형숙	☎ 5935
-----	-------	-----	-------	-----	--------

17. 청남대 피크닉 광장 감염병 매개 진드기 감시 지원

□ 사업개요

- 청남대 시설 개방 확대에 따라 쯔쯔가무시증 등 진드기 매개 감염병 감시를 통한 청남대 관광객 감염 가능성 예측 및 방역 강화

□ 추진계획

- 기 간 : 2024년 4월 ~ 11월
- 대 상 : 감염병 매개 진드기(털진드기 및 참진드기)
- 내 용 : 청남대 가족단위 피크닉 시설의 감염병 매개체 채집·동정 및 SFTS 바이러스, 쯔쯔가무시균 등 병원체 보유 검사

□ 기대효과

- 관광객이 안심하고 이용할 수 있는 안전한 청남대 관광자원 개발

부서명	질병조사과	담당자	보건연구사 강단비	☎ 5933
-----	-------	-----	-----------	--------

18. 소규모 안전관리 인증기준(HACCP) 업체 유효성 검사 지원

□ 사업개요

- 소규모 해썹(HACCP) 업체의 중요관리점(CCP)유효성 검사 지원을 통한 도내 안전관리인증기준 지속성 관리
※ 소규모 해썹 업체: 연 매출 5억원 미만 또는 종사자 21명 미만 업체

□ 추진계획

- 기 간 : 2024년 1월 ~ 12월
- 대 상 : 도내 소규모 해썹 인증 업체
- 내 용 : 생물학적 및 이화학적 위해요소 CCP 유효성 검사

□ 기대효과

- 도내 소규모 해썹 업체의 지속성 관리를 통한 식품의 안전성 확보

부서명	식품분석과	담당자	보건연구사 강민지	☎5954
-----	-------	-----	-----------	-------

19. 도내 주요 특산물의 생리활성 물질 조사

□ 사업개요

- 도내 로컬푸드 직매장에서 판매되는 지역 대표 특산물의 생리활성 성분 검사를 통한 특산물 긍정 이미지 제고

□ 추진계획

- 기 간 : 2024년 7월 ~ 12월
- 대 상 : 도내 로컬푸드 직매장에서 판매되는 지역 대표 특산물
- 내 용 : 생리활성 성분 검사[미네랄(칼륨, 인 등), 비타민 C, 총플라보노이드 및 당함량]

□ 기대효과

- 지역 특산물 주요 성분 검사에 따른 과학적 자료 축적으로 특산물 홍보 및 지역경제 활성화

부서명	식품분석과	담당자	보건연구사 고은별	☎5955
-----	-------	-----	-----------	-------

20. 즉석섭취·편의식품류의 나트륨 함량 조사

□ 사업개요

- 소비량이 증가하고 있는 즉석섭취·편의식품류에 대한 나트륨 함량 조사

□ 추진계획

- 기 간 : 2024년 3월 ~ 10월
- 대 상 : 도시락, 김밥, 햄버거 등 즉석섭취·편의식품
- 내 용 : 다소비 즉석섭취·편의식품에 대한 나트륨 함량 분석

□ 기대효과

- 나트륨 과잉 섭취의 요인이 될 수 있는 즉석섭취·편의식품에 대한 나트륨 함량 정보를 제공하여 도민 건강 증진

부서명	식품분석과	담당자	보건연구사 서희정	☎5952
-----	-------	-----	-----------	-------

21. 어린이 기호식품 안전관리를 위한 당 함량 실태조사

□ 사업개요

- 어린이들의 당류 섭취량이 증가함에 따라 가공식품의 당류 함량을 조사하여 안전한 어린이 먹거리 환경 조성

□ 추진계획

- 기 간 : 2024년 1월 ~ 12월
- 대 상 : 도내 유통중인 가공식품(과자류, 빵류, 캔디류 등)
- 내 용 : 당류 검사(Fructose, Glucose, Sucrose, Maltose, Lactose)

□ 기대효과

- 당류 과잉 섭취로 인한 질병 예방으로 성장기 어린이 건강 보호

부서명	식품분석과	담당자	보건연구사 조병국	☎5957
-----	-------	-----	-----------	-------

22. 다소비 음료류에 대한 인공감미료 사용 실태조사

□ 사업개요

- 설탕보다 단맛을 200배 더 내는 인공감미료 아스파탐, 아세설팜칼륨 및 사카린나트륨에 대한 도민들의 막연한 불안감 해소 및 알 권리 제공

□ 추진계획

- 기 간 : 2024년 5월 ~ 10월
- 대 상 : 도내 유통 중인 음료류
- 내 용 : 인공감미료 3종(아스파탐, 아세설팜칼륨, 사카린나트륨)

□ 기대효과

- 사용기준의 제·개정, 중장기 안전성 관리대책 등 정책 반영 자료로 활용

부서명	식품분석과	담당자	보건연구사 이원정	☎5953
-----	-------	-----	-----------	-------

23. 유통 커피원두 곰팡이독소 안전성 검사

□ 사업개요

- 지속적인 성장세로 소비가 증가하는 커피원두 안전성 조사
- 커피 원두에 곰팡이 독소 오염사례 확인

□ 추진계획

- 기 간 : 2024년 3월 ~ 7월
- 대 상 : 도내 프랜차이즈 등에서 판매되는 커피원두
- 내 용 : 곰팡이 독소 5종(총아플라톡신, 아플라톡신 B₁, 푸모니신, 오크라톡신 A, 제랄레논)

□ 기대효과

- 곰팡이독소 오염 실태의 선제적인 안전성 조사
- 지속적인 유해물질 모니터링으로 건전한 식생활 도모

부서명	약품화학과	담당자	보건연구사 박신희	☎5965
-----	-------	-----	-----------	-------

24. 모기, 진드기 기피제 안전성 검사

□ 사업개요

- 모기, 진드기 기피제 중 유해성분 검사로 인체에 직접 사용하는 제품의 안전성 확인 및 제품선택 정보 제공

□ 추진계획

- 기 간 : 2024년 4월 ~ 8월
- 대 상 : 도내 유통 중인 모기, 진드기 기피제
- 내 용 : 파라벤류, 메틸클로로이소티아졸리논/메틸이소티아졸리논 (CMIT/MIT) - 대한민국약전 일반시험법 보존제시험법

□ 기대효과

- 도내 유통 모기, 진드기 기피제의 안전성 검증 및 위해 우려 해소
- 의약외품 기피제의 관리 및 안전한 제품선택 정보제공

부서명	약품화학과	담당자	보건연구사 유나영	☎5963
-----	-------	-----	-----------	-------

25. 어린이 모발 니코틴 검사

□ 사업개요

- 흡연 가족의 어린이 모발 니코틴 정량 검사로 간접흡연의 피해에 대한 수치를 데이터화하여 관련 분야의 자료로 활용함

□ 추진계획

- 기 간 : 2024년 2월 ~ 10월
- 대 상 : 도내 7개 보건소 관내 어린이집 원아
- 내 용 : 모발 니코틴 검사

□ 기대효과

- 금연 지원 사업 등 관련 분야의 기초 자료로 활용함

부서명	약품화학과	담당자	보건연구사 서나영	☎5962
-----	-------	-----	-----------	-------

26. 색조화장품 유해 중금속 함량 검사

□ 사업개요

- 생산량 및 수요가 증가하고 사용연령이 낮아지는 색조화장품의 안전성을 확인하여 건전한 유통 도모 및 소비자에게 정보제공

□ 추진계획

- 기 간 : 2024년 5월 ~ 10월
- 대 상 : 도내 유통 색조화장품
- 내 용 : 중금속 5종(납,비소,카드뮴,안티몬,니켈)

□ 기대효과

- 도내 유통 색조화장품의 안전성 검증과 건전한 제품 유통 기여

부서명	약품화학과	담당자	보건연구사 권소희	☎5964
-----	-------	-----	-----------	-------

27. 침출차에 대한 유해물질 안전성 조사

□ 사업개요

- 기호식품의 세계화, 다양화에 따른 침출차 유통규모 확대와 경로 다양화
- 유통 다(茶)류의 안전성 모니터링을 통한 소비자의 불안감 해소

□ 추진계획

- 기 간 : 2024년 2월 ~ 6월
- 검사대상 : 도내 유통중인 침출차(보이차, 녹차 등 국내/수입)
- 추진내용 : 대형 유통매장 내 침출차 시료 수거 및 검사
 - 검사항목 : 잔류농약 339종 및 중금속(납,카드뮴)

□ 기대효과

- 소비트렌드를 반영한 국내 및 수입 침출차 안전관리 강화로 도민 불안감 해소

부서명	농산물검사소	담당자	보건연구사 김소희	☎6714
-----	--------	-----	-----------	-------

28. PLS 도입에 따른 양식수산물에 대한 선제적 안전성 조사

□ 사업개요

- PLS제도가 수산물로 확대 시행에 따른 다소비 양식수산물 안전성 확보
- 부적합 양식 수산물의 유통 차단으로 도민의 건강보호

□ 추진계획

- 기 간 : 2024년 2월 ~ 11월
- 대 상 : 대형마트 및 도매시장 등에 유통되는 양식수산물
- 추진내용 : 시료 수거 및 검사
 - 검사항목 : 동물용의약품 106종 및 중금속(납,카드뮴)

□ 기대효과

- 수산물의 잔류허용기준(PLS) 확대 도입에 따른 동물용의약품 오남용 방지 및 안전관리 강화

부서명	농산물검사소	담당자	보건연구사 안효근	☎857-8716
-----	--------	-----	-----------	-----------

29. 음성지역 주요 산업단지 대기오염물질 지도 작성

□ 사업개요

- 이동측정차량을 이용한 음성지역 주요 산업단지 대기오염정도 현장측정
- 모니터링 결과를 통한 대상지역의 대기오염물질별 오염 지도 작성

□ 추진계획

- 기 간 : 2024년 1월 ~ 12월
- 대 상 : 음성소재 원남산단, 금왕산단
- 내 용
 - 측정항목 : 미세먼지(PM-10, PM-2.5), VOCs 등 약 40종
 - 방법 : 미세먼지 측정장비 및 SIFT-MS를 장착한 차량을 활용 이동측정
* (미세먼지 측정장비) 광산란법, (SIFT-MS) 선택적다중이온질량분석법
 - 측정주기 : 분기별 2회(오전/오후)

□ 기대효과

- 산업단지 내 지점별 대기오염물질 분포 현황 자료제공

부서명	미세먼지분석과	담당자	환경연구사 성명 김문환	☎5993
-----	---------	-----	--------------	-------

30. 미세먼지 줄이기 실천교실 운영

□ 사업개요

- 도내 초/중 학생 대상 미세먼지 관련 정보와 행동요령 전달
- 일상생활에서 미세먼지 저감을 위한 실천방법 소개

□ 추진계획

- 기 간 : 하계 방학 기간(4주) / 주 1회, 10명 운영
- 대 상 : 도내 초/중 학생 (40명)
- 방 법
 - 참여방법 : 홈페이지를 통한 참가 신청 → 프로그램 참여
 - 운영내용 : 미세먼지와 관련된 정보를 제공 및 피해 예방 교육
 - 운영장소 : 충북보건환경연구원

□ 기대효과

- 미세먼지 정보 및 저감방법 실천운동 전개로 미세먼지에 대한 인식 제고

부서명	미세먼지분석과	담당자	환경연구사 성명 고경연	☎5996
-----	---------	-----	--------------	-------

31. 신축 공동주택 실내공기질 지도·점검 시행

□ 사업개요

- 준공예정인 신축 공동주택의 입주전 실내공기질 지도·점검 시행
- 안전하고 쾌적한 실내공기질 관리 및 살기 좋은 주거환경 조성

□ 추진계획

- 기 간 : 2024년 6월 ~ 12월
 - 충북도내 2024년도 준공예정 신축 공동주택단지 현황조사 : 6월
 - 조사대상 선정 및 실내공기질 검사 : 7월 ~ 12월
- 대 상 : 2024년도 준공예정인 신축 공동주택
- 검사항목 : 신축 공동주택 실내공기질 기준 전항목

□ 기대효과

- 신축 공동주택의 입주전 실내공기질 확인으로 건강한 주거생활 지원

부서명	대기보전과	담당자	환경연구사 성명 신경훈 ☎5984
-----	-------	-----	--------------------

32. 도심지역 광고조명 빛공해 현황 조사

□ 사업개요

- 인공조명으로부터 발생하는 과도한 빛 방사 등으로 인한 도민의 건강보호 및 인공조명의 환경친화적 관리를 위한 도심지역에 설치된 광고조명의 빛공해 현황 조사

□ 추진계획

- 기 간 : 2024년 1월 ~ 4월
 - 조사대상 선정 및 공문시행 : 1월
 - 현장측정 및 측정 프로그램 운영 : 2월 ~ 4월
- 대 상 : 도심의 민원발생 지역에 설치된 광고조명
- 검사항목 : 면회도계를 이용한 발광표면회도 측정

□ 기대효과

- 인공조명으로 인한 빛공해 민원해소 및 건강하고 쾌적한 생활환경 조성

부서명	대기보전과	담당자	환경연구사 성명 김경미 ☎5982
-----	-------	-----	--------------------

33. 수질오염사고 원인 및 사례분석

□ 사업개요

- 오염사고 발생 유형별 원인분석을 통한 동종사고 예방자료 활용

□ 추진계획

- 기 간 : 2024년 1월 ~ 12월
- 대 상 : 도내 수질오염사고 발생 하천 및 호소
- 내 용 : 오염사고 수질검사, 사고유형 및 원인 파악, 자료축적 및 공유

□ 기대효과

- 수질오염사고 특성 및 사고 원인 분석을 통한 공공수역 수질 안전성 확보

부서명	환경조사과	담당자	환경연구사 성명 최준수 ☎ 5973
-----	-------	-----	---------------------

34. 하천오염사고 관리 담당자 역량강화 교육

□ 사업개요

- 시·군 담당 공무원의 하천오염사고 현장 초기 대응 및 시료채취 전문성 강화

□ 추진계획

- 기 간 : 2024년 1월 ~ 12월
- 대 상 : 시·군 담당 공무원
- 내 용
 - 시료채취 이론(시료채취 지점· 시료채취 방법 등)
 - 시료채취 실습(항목별·보존방법 등)

□ 기대효과

- 하천오염사고 담당 공무원의 전문성 증대로 오염사고로 인한 민원 발생시 신속대응과 정확한 시료채취

부서명	환경조사과	담당자	환경연구사 성명 이수용 ☎ 5974
-----	-------	-----	---------------------

35. 개인하수처리시설 설치기준 이해도 향상 교육

□ 사업개요

- 담당공무원의 개인하수처리시설 설치 기준에 대한 이해도를 높여 설계도서 검토 능력 향상

□ 추진계획

- 기 간 : 2024년 1월 ~ 12월, 2회
- 대 상 : 시·군 담당공무원
- 내 용 : 개인하수처리시설 설치기준 및 설계도서 검토사항

□ 기대효과

- 개인하수처리시설 기술검토 능력강화로 개인하수처리시설 적정 설치 유도
- 공공수역 수질오염물질 사전차단으로 청정환경보전에 기여

부서명	산업폐수과	담당자	환경연구사 성명 이보라 ☎6643
-----	-------	-----	--------------------

36. 부적합 오수처리시설 운영 개선 서비스

□ 사업개요

- 오수처리시설 부적합 운영 시설 개선을 위한 기술진단서비스 제공
- 소규모 부적합 오수처리시설 소유주(관리인)에게 시설 개선을 위한 운영·관리 방안 안내

□ 추진계획

- 기 간 : 2024년 1월 ~ 12월
- 대 상 : 시·군 의뢰 지도점검 대상 오수처리시설 중 방류수 수질기준 초과 시설
- 내 용 : 부적합 운영 시설 기술 지원 및 개선 안내 통지서비스 제공
- 추진방법 : 충북녹색환경지원센터와 협업으로 공동 추진

□ 기대효과

- 오수처리시설 관리자의 운영능력 향상을 통한 수질보전에 기여

부서명	산업폐수과	담당자	환경연구사 성명 임경미 ☎6642
-----	-------	-----	--------------------

37. 사회복지시설 무료 수질검사 지원

□ 사업개요

- 지하수를 사용하는 도내 사회복지시설의 무료수질검사 서비스

□ 추진계획

- 기 간 : 2024년 1월 ~ 12월
- 대 상 : 도내 아동복지시설, 사회복지관, 장애인복지시설 등
- 내 용 : 먹는물 전항목 검사 및 수질관리 컨설팅

□ 기대효과

- 사회복지시설의 경제적 부담을 해소하여 안전한 먹는물 공급
- 영유아 등 취약계층 거주시설의 수질검사를 통한 건강보호

부서명	먹는물검사과	담당자	환경연구사 성명 민윤희 ☎6652
-----	--------	-----	--------------------

38. 여름철 물놀이 시설 수질안전성 조사

□ 사업개요

- 여름철에 어린이들이 주로 이용하는 공원의 바닥분수, 연못 등 물놀이형 수경시설의 수질오염 실태 조사

□ 추진계획

- 기 간 : 2024년 6월 ~ 8월
- 대 상 : 다중이용 물놀이 수경시설
- 내 용 : 수경시설 4항목 검사(pH, 탁도, 대장균, 유리잔류염소)

□ 기대효과

- 취약계층인 어린이들이 더욱 안전하고 깨끗한 물놀이형 수경시설을 이용할 수 있도록 선제적 안전성 확보하여 건강보호에 기여

부서명	먹는물검사과	담당자	환경연구사 성명 이경진 ☎6653
-----	--------	-----	--------------------

39. 자연휴양림 내 야영장 토양 분석 자료 제공

□ 사업개요

- 도내 자연휴양림 내 야영장에 대한 중금속 등 토양오염물질 분석

□ 추진계획

- 기 간 : 2024년 3월 ~ 9월
- 대 상 : 도내 자연휴양림 야영장 10개소
- 내 용 : 중금속(Cd, As, Hg, Pb, Cr⁶⁺, Cu, Zn, Ni), 기생충(란) 검사

□ 기대효과

- 자연휴양림 내 야영장 토양오염도 분석으로 구체적 오염 정보 제공

부서명	폐기물분석과	담당자	환경연구사 성명 장은경 ☎6662
-----	--------	-----	--------------------

40. 아동복지시설 환경유해인자 안전성 평가 지원

□ 사업개요

- 아동복지시설의 환경유해인자 안전성 평가 지원을 위한 중금속 분석서비스 제공

□ 추진계획

- 기 간 : 2024년 1월 ~ 12월
- 대 상 : 아동복지시설 20개소(지역아동센터 등)
- 내 용 : 중금속간이측정기를 이용한 납, 카드뮴, 수은, 6가크롬 측정

□ 기대효과

- 어린이가 활동하는 사회복지시설의 환경안전규정 준수여부에 대한 확인검사를 지원하여 쾌적한 환경 조성 및 어린이 건강보호 도모

부서명	폐기물분석과	담당자	환경연구사 성명 김하진 ☎6666
-----	--------	-----	--------------------

Ⅶ. 2024년 달라지는 제도·시책

□ 축·수산물 동물용의약품 허용물질목록 관리제도(PLS)* 도입

- 축산물(소, 돼지, 닭, 우유, 달걀) 및 수산물(어류)에 별도의 기준이 없는 경우 불검출 수준 일률기준(0.01 mg/kg)을 적용

* 허용물질목록 관리 제도(Positive List System, PLS)

- 동물용의약품 오남용 방지 및 수입 축·수산물의 안전관리 강화
「식품의 기준 및 규격」 고시 제2021-54호(21.6.29.) → 시행('24.1.1.)

□ 충청북도 조명환경관리구역 지정

- 목적 : 인공조명으로부터 발생하는 과도한 빛 방사 등으로 인한 건강보호와 환경상위해를 방지하고 인공조명의 친환경적 관리를 통한 쾌적한 생활환경 조성

- 대상조명 : 공간조명(가로등·보안등·공원등), 광고조명, 장식조명

- 지정방법 : 용도지역 토지이용현황 등을 고려한 1~4종 구분하여 빛방사허용기준 차등 적용

- 1종(보전녹지, 자연녹지), 2종(생산녹지, 농림지역), 3종(주거지역), 4종(상업지역, 공업지역)

※ 「청주시 흥덕구 조명환경관리구역 지정 고시」 시행('24.1.1.)

(경과조치) 조명환경관리구역 시행일 전에 설치된 조명기구가 빛방사 허용기준을 초과하는 경우에는 3년 이내에 빛방사 허용기준에 적합하도록 조치

- 조명환경관리구역 지정 지역 및 면적

- (지정지역) 충청북도 청주시 흥덕구 → 도내 전지역

- (지정면적) 199.9 km² → 7,404.77 km²

Ⅷ. 5분 자유발언 후속조치 사항

발언의원	소 속	정책복지위원회	발언일자	2023.6.23.																									
	성 명	이 상 정	관리번호	409-08-01																									
발언제목	일본 후쿠시마 핵 폐수 해양투기 저지에 적극 동참 촉구																												
소관부서	보건환경연구원 농산물검사소																												
발언요지 (제안사항)	○일본 후쿠시마 원전 오염수 해양 방류가 임박함에 따라 도민들의 안전한 먹거리를 위해 수산물에 대한 삼중수소 등 방사능 안전성 검사 강화할 것																												
추진상황	□ 추진상황 ○ 고순도 감마선 분광분석 시스템 구입으로 방사능 안전성 검사 능력 강화 - 예 산 : 금370,000,000원 정도(도비 100%, 1회 추정) - 추진현황 : 외자조달구매를 통해 장비 설치 완료 ('23년 12월) - 검사항목 : 요오드(¹³¹ I), 세슘(¹³⁴ Cs, ¹³⁷ Cs) ※세슘 1 Bq/kg 이상 검출 시 추가핵종(스트론튬, 플루토늄) 검사 실시 (경인지방식품의약품안전청 검사 의뢰) - 식품 중 삼중수소 시험법 및 적용기준 공표 ('23년 12월) □ 추진실적(최근 4년 검사실적) <div style="text-align: right; margin-top: 5px;">단위: 건수</div> <table border="1" style="width: 100%; border-collapse: collapse; margin-top: 5px;"> <thead> <tr> <th></th> <th style="text-align: center;">2020년</th> <th style="text-align: center;">2021년</th> <th style="text-align: center;">2022년</th> <th style="text-align: center;">2023년</th> </tr> </thead> <tbody> <tr> <td style="text-align: center;">농 산 물</td> <td style="text-align: center;">39</td> <td style="text-align: center;">43</td> <td style="text-align: center;">24</td> <td style="text-align: center;">38</td> </tr> <tr> <td style="text-align: center;">수 산 물</td> <td style="text-align: center;">25</td> <td style="text-align: center;">23</td> <td style="text-align: center;">52</td> <td style="text-align: center;">158</td> </tr> <tr> <td style="text-align: center;">가공식품</td> <td style="text-align: center;">65</td> <td style="text-align: center;">90</td> <td style="text-align: center;">124</td> <td style="text-align: center;">126</td> </tr> <tr> <td style="text-align: center;">총 계</td> <td style="text-align: center;">129</td> <td style="text-align: center;">156</td> <td style="text-align: center;">200</td> <td style="text-align: center;">322</td> </tr> </tbody> </table>					2020년	2021년	2022년	2023년	농 산 물	39	43	24	38	수 산 물	25	23	52	158	가공식품	65	90	124	126	총 계	129	156	200	322
	2020년	2021년	2022년	2023년																									
농 산 물	39	43	24	38																									
수 산 물	25	23	52	158																									
가공식품	65	90	124	126																									
총 계	129	156	200	322																									
진 도	□ 향후계획 ○ 식품안전관련 지도·점검기관에서 검사 의뢰시 적극 검사 수용 ('24년 시·군, 교육청 등에서 월 40건 정도 검사의뢰 예상) ○ 연구원 자체사업으로 '24년 주요 현안사업(농·수산물 등 선제적 방사능 오염 감시체계 운영) 추진 200건 정도 ○ 삼중수소 검사장비 구입 예산확보 계획 ○ 추가핵종 분석법(Sr, Pu 등)과 적용기준 확립 시 장비구입 등 검사 실효성 검토 예정																												
진 도	완 료(), 추진중(○), 검토중(), 조치불가()																												

보건연구부장 양승준 (☎220-5920) 농산물검사소장 (☎220-6711) 담당자 이미경(☎857-8715)