

# '97주요업무추진상황 (상반기)

사 회 복 지 국

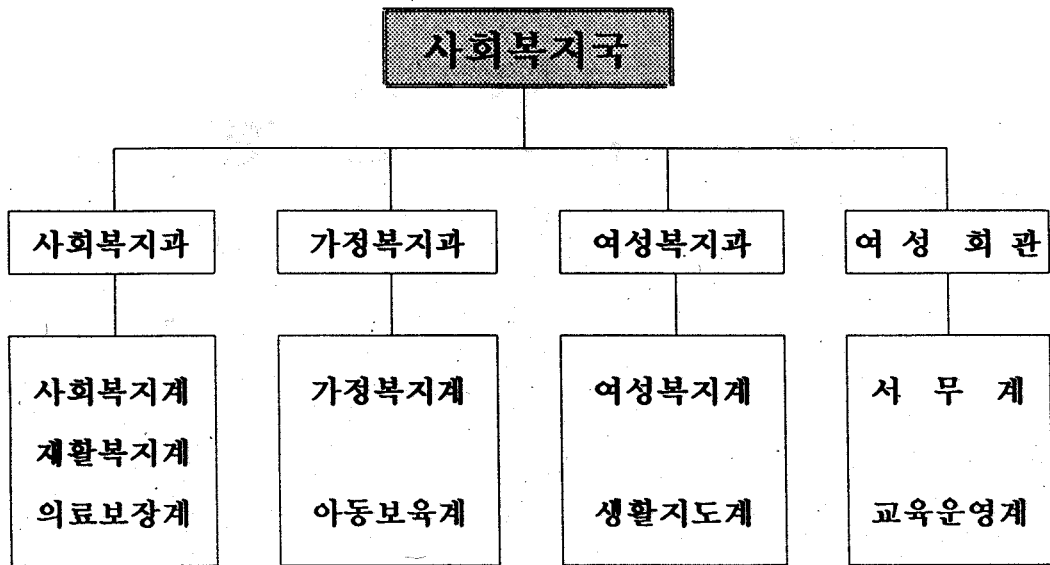
# 목 차

I. 기본현황	765
II. '97사회복지시책방향	770
III. '97주요업무추진상황	771
1. 저소득주민의 『삶의 질』 향상	772
2. 가정 복지 사업	776
3. 여성 복지 사업	782
4. 여성회관 운영	786
IV. 주요현안 및 특수사업	788
1. 장애인체육관 건립	789
2. 노인종합복지회관 건립	790
3. 노인치매요양시설 건립	791
4. 노인전문병원건립유치	792
5. 창변경찰제운영 활성화	793
6. 시범영아전담 및 야간보육시설운영	794

# I. 기본 현황

# 1. 기구 및 정원

□ 기 구 ----- 3과 7계 1사업소



□ 정 원

구 분	계	3급	4급	5급	6급	7.8급	기능직
계	51(12)	1(1)	4(2)	7	9(3)	19(6)	11
사회복지과	18( 1)	1(1)	1	3	3	6	4
가정복지과	10( 1)	-	1	2	2(1)	4	1
여성복지과	9( 2)	-	1(1)	2	2(1)	2	2
여성회관	14( 8)	-	1(1)	-	2(1)	7(6)	4

※ ( ) 별정직

## 2. 주 요 기 능

### 사회복지

- 저소득층 주민보호 및 재해구호
- 불우이웃돕기 관련사업
- 사회복지법인 및 시설 지도·감독
- 장애인복지증진 및 관련단체지도육성
- 의료보장제도의 건설육성

### 가정복지

- 노인복지 및 노인단체 지도육성
- 노인복지법인 및 시설 지도감독
- 가정의례 및 묘지에 관한 사무
- 아동복지 및 보육시설 지도감독
- 소년·소녀가정 및 결함가정 보호

### 여성복지

- 여성복지대책 및 복지시설 지도감독
- 자원봉사센터 운영 및 육성지원
- 건전가정 정착을 위한 사업
- 여성단체 지도육성
- 여성정책 개발 및 여성교양증진

### 3. 예산 규모

총 95,955백만원 (도 1,023,051백만원의 9.4%)

'96예산(75,685백만원) 대비 26.8% 증

#### □ 회 계 별

○ 일반회계 72,283백만원 (도 770,338백만원의 9.1%)

○ 특별회계 23,672백만원 (도 252,713백만원의 9.4%)

※ 특별회계 : 의료보호기금

#### □ 재 원 별

○ 국 고 지 원 68,624백만원 (사회복지예산의 72%)

○ 지 방 비 27,331백만원 (사회복지예산의 28%)

#### □ 업무기능별

○ 사 회 복 지 65,751백만원(57.3%)

○ 가 정 복 지 28,749백만원(40.7%)

○ 여 성 복 지 784백만원( 1.1%)

○ 여 성 회 관 671백만원( 0.9%)

## 4. 복지대상인구및복지시설

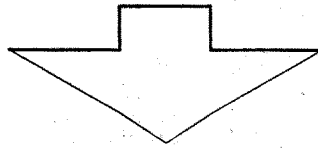
- 생활보호대상 ⇒ 20,183가구 57,580명
  - ◎ 거택보호 7,995가구 13,164명, 자활보호 12,188가구 44,416명
- 사회복지시설 ⇒ 43개소, 5,391명
  - ◎ 장애인13, 부랑인3, 정신질환7, 노인9, 아동9, 모자1, 미혼모1
- 사회복지관 ⇒ 10개소
  - ◎ 종합사회복지관6, 사회복지관2, 장애인복지관2
- 등록장애인 ⇒ 14,374명
  - ◎ 지체8,927, 시각1,020, 정신지체2,763, 청각·언어1,664
- 의료보호대상 ⇒ 51천명
  - ◎ 1종보호 22, 2종보호 29
- 의료보험조합 ⇒ 13개조합 1,010천명
  - ◎ 지역 11개조합 702천명, 직장2개조합 308천명
- 가정복지대상 ⇒ 520천명
  - ◎ 노인(65세이상) 119, 아동(18세미만) 401
- 보육시설 ⇒ 470개소 23천명
  - ◎ 정부지원시설 142, 민간시설 328
- 묘지현황 ⇒ 8개소
  - ◎ 공설묘지 4, 사설묘지 4
- 사회단체 ⇒ 42개단체
  - ◎ 보훈5, 노인1, 여성26, 장애인8, 광복회1, 사회복지협의회1
- 여성회관 ⇒ 11개소
  - ◎ 여성인구 715천명, 사회참여인구(20~60세) 498천명

## Ⅱ. '97사회복지시책방향

더불어 함께사는 福祉忠北建設

사회취약계층 ⇒ 인간다운 삶의 질 향상

전도민 ⇒ 양질의 복지서비스 제공



### 主要施策方向

- 저소득층 생활보호수준향상 및 자립·자활능력 제고
- 의료보장 내실화로 도민건강증진 및 생활안정 도모
- 노인, 아동보육사업의 질적향상 및 건전가정 육성
- 여성의 사회참여 확대로 역할 및 지위향상



### Ⅲ.'97주요업무추진상황

# 1. 저소득주민 「삶의 질」 향상

## 가. 저소득층 지원시책의 내실화

### □ 사업 개요

- 생활보호대상자 = 20,183가구 57,580명(도민의 4.0%)
  - 거택보호 7,995가구 13,164명, 자활보호 12,188가구 44,416명
- 거택보호자 생계보호수준 향상 : 1인 월 107 ⇨ 133천원(24.3% 증)
  - \* '98까지 최저생계비의 100%수준 지원('97년 90% 수준)
- 거택보호자 지원항목 확대 : 8종 ⇨ 10종(생활용품비,해산보호비)

### □ 추진 상황

(단위 : 백만원)

세부사업명	계 획		실 적		진 도 (%)	비 고
	사업량	사업비	사업량	사업비		
계	5개사업	23,266	4개사업	11,734	50.4	
○ 거택보호자 생계보호	13,164명	16,985	13,164명	8,492	50	
○ 자활, 자립지원 확대 (생업자금, 학비, 장학금)	3개사업	5,474	3개사업	2,737	50	
○ 가옥수리사업 지원	500가구	500	500가구	500	100	
○ 자녀 자립교육	300명	24				7~8월
○ 불의의사고가정 지원	20가구	10	9가구	5	50	

### □ 기대 효과

- 저소득층에 대한 기본생계비와 최소한의 「삶의 질」 보장
- 근로능력이 있는자에 대한 자활·자립기반 조성 및 생활안정 촉진

## 나. 사회복지시설의 내실운영 및 시설확충

### □ 사업 개요

- 사회복지시설 = 31개소 (보호시설 23, 이용시설 8)
  - 보호시설 : 23개소 4,163명(부랑인 3, 정신질환 7, 장애인 13)
  - 이용시설 : 8개소 (종합사회복지관 6, 사회복지관 2)
- 시설보호자 생계보호수준 향상 : 1인 월 92 ⇨ 108천원(17.4% 증)
- 사회복지시설종사자 대우수당 지급 : 1인 월 70천원

### □ 추진 상황

(단위 : 백만원)

세부사업명	계 획		실 적		진 도 (%)	비 고
	사업량	사업비	사업량	사업비		
계	8개사업	12,956	7개사업	6,426	50	
○ 시설보호자생계비지원	4,163명	3,316	4,163명	1,658	50	
○ 보호시설운영비지원	23개소	7,825	23개소	3,912	50	
○ 시설종사자대우수당	610명	512	610명	256	50	
○ 사회복지관운영비지원	8개소	749	8개소	374	50	
○ 재가,지역복지센터운영	8개소	320	8개소	160	50	
○ 정신질환시설기능보강	1개소	66	1개소	66	100	
○ 부랑인시설개보수	3개소	168				하반기
○ 시설운영지도점검	분기1회		2회		50	

### □ 기대 효과

- 시설보호자 보호수준 향상 및 복지서비스 제공으로 생존의욕 고취
- 시설현대화로 쾌적한 생활환경 조성 및 시설보호능력 제고

# 다. 장애인 복지증진

## □ 현 황

- 등록장애인 = 14,374명(도내 총 장애인: 33,000명 추산)
  - 지체장애인 8,927명    - 시각장애인 1,020
  - 청각,언어장애인 1,664명    - 정신지체장애인 2,763명
- 장애인 발생추세 : '90년(9,287명) 대비 50.2%증
  - ※ 산업화, 자동차보급 대중화로 장애인 급증추세
- 장애인복지관 : 2개소(청주 1, 충주 1)

## □ 추 진 상 황

(단위 : 백만원)

세 부 사 업 명	계 획		실 적		진 도 (%)	비 고
	사업량	사업비	사업량	사업비		
계	8개사업	4,557	7개사업	2,459	54	
○ 저소득장애인자립지원	4개사업	1,042	4개사업	519	50	하반기
○ 시설퇴소자립정착금	30명	60				
○ 장애인 단체 지원 (재활,체육,기능대회등)	8개단체	204	8개단체	184	90	
○ 재활병·의원운영	1개소	209	1개소	104	50	
○ 순회재활서비스센터	2개소	86	2개소	49	57	
○ 장애인복지관운영	2개소	945	2개소	472	50	
○ 시각장애인심부름센터	1개소	57	1개소	29	51	
○ 장애인시설기능보강	13개사업	1,954	7개사업	1,102	56	

## □ 기 대 효 과

- 장애인 생활안정 및 다양한 서비스 제공으로 자활·자립 도모

## 라. 의료보장사업의 내실화

### 현 황

○ 의료보험 ----- 1,010천명(도민의 69.3%)

- 지역의료보험        11개조합        702천명
- 직장의료보험        2개조합        308천명

○ 의료보장 ----- 51천명(도민의 3.5%)

- 1종대상 : 22천명        - 2종대상 : 29천명

### 추 진 상 황

(단위 : 백만원)

세 부 사 업 명	계 획		실 적		진 도 (%)	
	사업량	사업비	사업량	사업비		
계	5개사업	55,002	4개사업	27,589	50	
○ 지역의료보험조합지원	11개조합	31,926	11개조합	15,888	50	
○ 의료보험조합감사	6개조합		3개조합		50	
○ 진료기관실사	7개기관		4개기관		57	
○ 의료보호진료비지원	11개시군	23,076	11개시군	11,701	51	
○ 실명예방사업	12명	11				7월중

### 기 대 효 과

○ 의료보장제도의 건설한 운영으로 도민건강 향상 기여

○ 의료보호를 통한 저소득층 주민의 생활안정 도모

## 2. 가정복지사업

### 가. 건전하고 안락한 노후생활보장

#### 현 황

- 노인인구 = 119천명 (도인구의 8.3%)
  - 노인회원수 : 114천명 (노인인구의 96%)
  - 고령독거노인 : 4,790명 (노인인구의 0.4%)

#### 추진상황

(단위 : 백만원)

세 부 사 업 명	계 획		실 적		진 도 (%)	비 고
	사업량	사업비	사업량	사업비		
계	11개사업	14,976	11개사업	7,490	50	
○ 효행자 발굴시상	20명	2	20명	2	100	
○ 노령수당지급 확대	12,397명	5,566	12,397명	2,783	50	
○ 노인교통비 지원	119,386명	6,894	119,386명	3,447	50	
○ 경로식당 운영	3개소	69	3개소	35	50	
○ 노인건강진단 실시	930명	11	930명	6	50	
○ 노인복지시설 지원	9개소	2,092	9개소	1,046	50	
○ 노인 주간·단기보호	각1개소	110	각1개소	55	50	
○ 재가노인봉사 사업	2개소	150	2개소	75	50	
○ 자원봉사자 교육	1개소	16	1개소	8	50	
○ 부자가정 지원	171명	66	171명	33	50	

#### 기대효과

- 무의탁노인 우선보호 지원과 노인질환 조기발견 치료
- 재가노인에 대한 서비스제공으로 저소득노인 생활안정 도모

## 나. 노인의 사회참여및 여가활동지원확대

### 현 황

- 경 로 당 수 = 2,413개소
- 공 동 작 업 장 = 44개소 (전통공예품 제작 등)
- 노인교통봉사대 = 51개소 (경로당 중심)

### 추진상황

(단위 : 백만원)

세 부 사 업 명	계 획		실 적		진 도 (%)	비 고
	사업량	사업비	사업량	사업비		
계	6개사업	2,017	6개사업	1,103	55	
○ 노인회사업비 지원	6건	48	6건	24	50	
○ 노인복지기금 적립	10억목표	200	2억	200	100	
○ 경로당운영 지원	2,413개소	1,641	2,413개소	821	50	
○ 모범경로당 시상	12개소	3	12개소			12월
○ 노인공동작업장 설치	2개소	10	2개소		"	하반기
○ 노인교통봉사대운영	51개소	115	51개소	58	50	

### 기대효과

- 노인사회활동 기회부여로 자긍심고취 및 경로당별 자립기반조성
- 경로시설을 통한 여가선용과 사회참여기회확대 및 화합분위기 제고

## 다. 노인복지시설 기능보강

### □ 현 황

- 노인복지시설 = 9개소 (정원 780명, 현원 600명)
- 양로원 : 5개소 (정원 290명, 현원 162명)
- 요양원 : 3개소 (정원 440명, 현원 412명)
- 실비요양원 : 1개소 (정원 50명, 현원 26명)

### □ 추진상황

(단위 : 백만원)

세부사업명	계 획		실 적		진 도 (%)	비 고
	사업량	사업비	사업량	사업비		
계	4개사업	337	4개사업	48	50	
○ 양로시설 증·개축	106평	209				하반기
○ 요양시설 장비보강	4개소	53			"	"
○ 시설종사자 대우수당	96명	81	96명	48	50	

### □ 기대효과

- 시설현대화로 일반가정에 못지않는 쾌적하고 안락한 환경조성
- 다양한 서비스기능 강화로 시설보호노인의 보호수준 향상



## 라. 보육시설확충 및 기능보강

### □ 현 황

- 보육시설 = 470개소 (22,539명)
  - 공립, 법인시설 (정부지원) : 142개소 (11,108명)
  - 민간, 가정보육 (미 지원) : 328개소 (11,431명)

### □ 추진상황

(단위 : 백만원)

세 부 사 업 명	계 획		실 적		진 도 (%)	비 고
	사업량	사업비	사업량	사업비		
계	3개사업	19,151	2개사업	7,311	50	
○ 보육시설운영비지원	214개소	14,623	214개소	7,311	50	
○ 보육시설기능보강	77개소	4,527	77개소		50	추진중
- 보육시설 신축	13	2,416	13			"
- 시설 증·개축	11	1,022	11			"
- 보육시설 개·보수	4	105	4			"
- 장비보강	12	24	12			"
- 사회복지관내 설치	7	210	7			"
- 종교시설내 부설	30	750	30			"
○ 시설장·보육교사교육	2회	1	1회		50	6,10월

※ 보육시설 기능보강 사업은 추진중이나 시기미도래로 사업비는 미집행

### □ 기대효과

- 영유아 심신의 보호와 건전한 교육을 통한 건강한 사회구성원 육성
- 종교시설 등 민간의 참여 확대로 보육시설 운영의 내실화

## 마. 아동복지시설운영 내실화

### □ 현 황

- 아동복지시설 = 9개소 (정원 799명, 현원 557명)
- 아동시설 : 7개소 (정원 669명, 현원 471명)
- 부랑아시설 : 1개소 (정원 100명, 현원 59명)
- 자립생활관 : 1개소 (정원 30명, 현원 27명)

### □ 추진상황

(단위 : 백만원)

세 부 사 업 명	계 획		실 적		진 도 (%)	비 고
	사업량	사업비	사업량	사업비		
계	7개사업	2,371	4개사업	1,034	43.6	
○ 시설운영비 지원	9개소	1,541	9개소	771	50	
○ 시설생계비 지원	9개소	432	9개소	216	50	
○ 시설종사자 대우수당	99명	83	99명	42	50	
○ 시설 증·개축	71평	178				
○ 시설아동자립정착금	27명	27				
○ 시설퇴소아동전세자금	14명	105				
○ 시설아동예비부모교육	50명	5	50	5	100	

### □ 기대효과

- 안정된 생활환경 조성 및 자활, 자립능력 배양을 통한 건전아동 육성
- 아동복지시설 종사자의 사기양양 및 자부심 고취

## 바. 소년소녀가장 및 결함가정 보호

### □ 현 황

- 총 보호대상 = 650세대, 1,230명
- 소년, 소녀가장 : 400세대, 800명
- 결함가정 : 250세대, 430명

### □ 추진상황

(단위 : 백만원)

세 부 사 업 명	계 획		실 적		진 도 (%)	비 고
	사업량	사업비	사업량	사업비		
계	7개사업	1,133	4개사업	1,060	50	
○ 소년소녀가장지원	800명	662	712명	331	50	
- 피복비, 교통비 지원	800명	433	712명	217	50	
- 품동산 하계연수	150명	5				8월
- 자립정착금	43명	86	20	40	47	
- 전세자금 지원	10세대	132				
- 후원자 만남행사	500명	6				10월
○ 결함가정 아동지원	430명	471	430명	236	50	
- 생계비지원	430명	375	430명	188	50	
- 피복비, 교통비 등	430명	96	430명	48	50	

### □ 기대효과

- 결연후원자 및 전문요원의 상담강화로 결함가정 발생 예방
- 최저생활 보장으로 경제적 안정 및 자립기반 조성

### 3. 여성복지사업

#### 가. 모자보호 및 복지증진

##### □ 사업 개요

- 모자복지시설= 2개소(모자보호시설1, 미혼모시설 1)
  - 모자보호시설:1개소(정원44세대), 현원36세대 99명
  - 미혼모 시설:1개소(정원 50 명 ), 현원 6명
- 모자세대 수 = 1,472세대/ 4,402명  
(거택246,자활399,모자복지737,기타 90)

##### □ 추진 상황

(단위 : 백만원)

세 부 사 업 명	계 획		실 적		진 도 (%)	비 고
	사업량	사업비	사업량	사업비		
계	9개사업	916	6개사업	498	54	
○ 모자복지시설 운영	2개소	408	2개소	173	43	
○ 중고생 학자금지원	573명	271	615명	136	50	
○ 모자가정 아동양육비	190명	35	217명	17	50	
○ 모자가정 자활자립금	60세대	90	60세대	90	100	
○ 모자가정 기능공양성	60세대	60	58세대	58	97	
○ 성폭력 상담소 운영	1개소	48	1개소	24	50	
○ 성교육(부모및청소년)	12회	2				하반기
○ 모자가정돕기 바자회	12회					"
○ 생활수기 사례집발간	800부	2				"

##### □ 기대 효과

- 저소득 모자가정의 생활안정과 자활,자립기반 조성
- 성교육을 통한 사회문제미연방지 및 안정적 여성역할유도

## 나. 「상담도우미」제 운영

### □ 사업 개요

○ 상담실 = 10개소 (시군 여성회관)

- 상담도우미 : 74명

- 상담활동 : 2인 1조( 주 5일, 10:00 ~ 16:00)

- 상담내용 : 가정생활, 자녀교육, 성폭력상담, 부부문제 등

※ 청주·충주는 기 설치된 부녀아동상담소 활용

### □ 추진 상황

(단위 : 백만원)

세 부 사 업 명	계 획		실 적		진 도 (%)	비 고
	사업량	사업비	사업량	사업비		
계	3개사업	38	2개사업	17	66	
○ 상담도우미 기본교육	1회/ 50명	10	1회/ 74명	5	100	
○ 상담도우미 토론회	1회/ 70명	4				하반기
○ 상담도우미 활동지원	10개소	24	10개소	12	50	

### □ 기대 효과

○ 지역별 「상담창구」 확대로 현시대의 다양한 욕구와 갈등해소

○ 고학력시대의 고급인력을 선발하여 사회봉사활동 참여 유도

# 다. 여성자원봉사센터 활성화

## □ 사업 개요

○ 센터운영 = 12개시군 출장소

- 봉사인원 : 3,000명

- 봉사내용 : 재가봉사.상담.시설봉사등

※ 사회복지관 설치지역(청주.충주.제천.증평) :

사회복지관주관으로 자원봉사활동 전개

## □ 추진 상황

(단위 : 백만원)

세 부 사 업 명	계 획		실 적		진 도 (%)	비 고
	사업량	사업비	사업량	사업비		
계	5개사업	253	3개사업	126	50	
○ 자원봉사센터 운영	12개소	251	12개소	126	50	
○ 자원봉사자 토론회	1 회	1				하반기
○ 도 자원봉사자 대회	1 회	1				"
○ 자원봉사전문인력 관리	500명		500명		50	
○ 자원봉사자후원회 운영	12개소		12개소		50	

## □ 기대 효과

○ 소외계층에 양질의 복지서비스제공 및 도민참여분위기 조성

○ 자원봉사에 대한 자긍심고취와 동기부여로 자원봉사 활성화

# 라. 건전소비문화 정착 및 여성 역할 증대

## □ 사업 개요

- 도내 여성인구 = 715천명(도 인구의 49.7%)
  - 여성단체 회원수 : 160천명(도 여성인구의 22.4%)
  - 사회활동여성인구(20~60세): 498천명(도 여성인구의 69.6%)

## □ 추진 상황

(단위 : 백만원)

세 부 사 업 명	계 획		실 적		진 도 (%)	비 고
	사업량	사업비	사업량	사업비		
계	8개사업	21	5개사업	11	52	
○ 소비자 상담실 운영	13개소		13개소		50	
○ 자원재활용수집소운영	12개소		12개소		50	
○ 소비절약사례발표회	1 회	3				하반기
○ 소비절약 사례집발간	800부	4				"
○ 여성단체조직 강화	26단체	11	26단체	11	100	
○ 여성회관운영 지원	11개소		11개소		50	
○ 여성취업알선은행운영	13개소		13개소		50	
○ 여성주간기념여성대회	1 회	3				하반기

## □ 기대 효과

- 근검절약과 건전소비풍토 조성으로 합리적인 소비문화 정착
- 여성의 의식전환과 사회참여 기회확대로 여성역할 향상

## 4. 여성회관운영

### 가. 여성전문기능인 양성

#### 사업 개요

- 국제경쟁력 강화를 위한 우수 기능인력의 집중양성
- 우수 기능인의 사회참여를 통한 지역경제 활성화 일익 도모
- 우리도 특성에 맞는 창의성 있는 공예품 개발 및 상품화 추진

#### 추진 상황

(단위 : 백만원)

세 부 사 업 명	계 획		실 적		진 도 (%)	비 고
	사업량	사업비	사업량	사업비		
계	5개사업	54.4	5개사업	50.63	100	
◦ 기술,직업교육(11과목)	410명	31.5	412명	31.4	100	
◦ 교양,취미교육(8과목)	750명	22.5	754명	19.0	100	
◦ 전문직업반 운영	25명	0.2	25명	0.16	100	
◦ 여성의식 교양강좌	150명	0.2	150명	0.07	100	
◦ 부녀상담	120명		127명		105	

#### 기대 효과

- 여성전문기능인 양성으로 사회참여 및 지역경제활성화 도모
- 프로그램개발 및 전문인력 보강으로 세계화 선진화에 부응



## 나. 여성의 사회참여확대 사업

### 사업 개요

- 충청북도 여성회관을 도내 전지역 여성의 이용시설로 활용
- 토론회, 연수, 세미나등 사회참여 활동 확대
- 시군 여성회관 활성화를 위한 프로그램 개발

### 추진 상황

(단위 : 백만원)

세 부 사 업 명	계 획		실 적		진 도 (%)	비 고
	사업량	사업비	사업량	사업비		
계	7개사업	10	1개사업	1	50	
○ 시군 여성회관 담당자 교육 및 토론회 개최	1 회	2				9월
○ 여성회관 지도강사 교육	1 회	1				9월
○ 전문인 양성 교육	1 회	2				9월
○ 여성단체 지도자 교육	1 회	1				10월
○ 인성교육 및 예절교육	1 회	2				11월
○ 시설대여, 위탁교육홍보	2만부	2	1만부	1	50	
○ 예식장 운영	20건		50건		250	

### 기대 효과

- 시군여성회관운영 활성화로 지역여성의 사회참여기회확대

## IV. 주요 현안 및 특수사업

# 장애인체육관건립

- 장애인의 사회참여 촉진과 자활·자립의지 고취
- 장애인 체력향상을 위한 스포츠 활동공간 제공
- 다양한 복지서비스 제공으로 「삶의 질 향상」 도모

## □ 사업 개요

- 위 치 : 청주시 상당구 사천동 623~5 외 1
- 부 지 : 6,049㎡(1,830평), 생산녹지
- 규 모 : 3,407㎡(1,030평) 지하1층, 지상3층
  - 운동시설 : 수영장 (25m×6레인), 농구장, 체력단련실
  - 부대시설 : 탈의실, 샤워실, 휴게실, 화장실, 사무실 등
- 총사업비 : 3,500백만원 (국비882, 도비2,618)

## □ 추진 상황

- 공유재산 관리계획 의회심의('96. 10. 31)
- 신축부지 매입 및 소유권이전등기, 경계측량완료('97. 1. 31)
- 기본 및 실시설계용역 계약('97. 5. 22)
- 기본설계안 채택 및 검토사항 통보('97. 6. 25)

## □ 문제점 및 향후계획

- 신축공사비 부족 : 943백만원정도(설계결과에 따라 공사비 증감)
- 기본설계 및 실시설계 ('97. 5~9월)
- 건축허가 및 착공 ('97. 10월중)

# 노인종합복지회관 건립

- 저소득층만을 위한 복지시책을 탈피한 선진국형 노인복지증진모형 정립
- 노인모두가 참여할 수 있는 건강, 여가, 서비스 이용중심의 시설건립

## □ 사업 개요

- 위 치 : 청주시 흥덕구 사직동 (구의료원 부지내)
- 규 모 : 부지 1,000평, 건물 733평 (지하 1, 지상 2층)
- 사 업 비 : 2,080백만원 (국비 990, 도비 1,090)
- 사업기간 : '96년 3월 ~ '97. 12월 (2개년)

## □ 추진 상황

- 건립기본계획수립 및 설계('96년)
- 공사입찰 ⇒ 명시이월사업으로 추진결정
- 구건물철거완료, 골조공사완료, 1층조적공사중(공정39%)

## □ 향후 계획

- 준공 : '97. 12월 ('98. 1월 개관계획)
- 우리도 노인들의 실정에 맞는 운영방안 모색 ('97하반기)
- 운영내실화로 경로효친사상양양 및 노인의 사회참여기회 확대

# 노인치매요양시설 건립

- 민간 또는 법인의 복지사업 참여 확대 및 전문성 제고
- 생활보호대상자 치매노인에 대한 무료요양, 치료체제 구축

## □ 사업 개요

- 위 치 : 청원, 북일, 우산리 (조정)
- 규 모 : 부지 1,000평, 건물 600평 (부지는 법인에서 확보)
- 사업비 : 2,083백만원 (국비 1,041, 도비 521, 군비 521)
- 사업기간 : '97 ~ '98 (2개년)
- 기본시설 : 물리치료실, 작업치료실, 배회로, 거실 등
- 사업주체 : 사회복지법인 충북재활원

## □ 추진 상황

- '97국고보조사업비 지원 결정
- 치매요양시설 건립 희망법인 조사 및 선정
- 3층 골조 공사중 (공정33%)

## □ 향후 계획

- 보조금의 적시지원 등 완벽한 시공을 위한 지도철저
- '98상반기 준공, '98하반기 운영

# 노인전문병원 건립유치

- 민간자본으로 유치하여 예산절약 및 민간참여도 제고
- 고령화에 따른 노인질환의 전문적 요양·치료체제 구축

## □ 사업 개요

- 위 치 : 청원, 북일, 우산리 (조정) 192 - 5
- 규 모 : 부지 5,115평, 건물 2,440평 (지상 7층, 200침상)
- 사 업 비 : 7,500백만원 (융자 6,000, 자담 1,500)
- 사업기간 : '96 ~ '98 (3개년)
- 사 업 자 : 사회복지법인 충북재활원

## □ 추진 상황

- 기본 및 실시설계 ('96. 10월 완료)
- 착공 ('96. 11. 16)
- 7층골조공사(공정 51%)

## □ 향후 계획

- 완벽시공을 위한 지도·감독 철저
- '98 상반기 준공, '98하반기 부터 운영

# 「창변경찰제」 운영활성화

- 노년층의 신고·고발정신 함양으로 기초질서확립 및 각종범죄 행위 사전차단
- 노인들의 사회참여기회확대 및 언제 어디서나 마음놓고 생활할 수 있는 안전한 사회건설

## □ 사업 개요

- 60세이상의 학식과 덕망을 겸비한 노년층 1천명위촉
- 1일 3시간 청소년 최다활동시간대 중점근무
- 2인1조씩 도내 1일 100개조 200명이 활동 (1인1일 5천원)
- 사업비(전액도비) 373백만원 (활동비, 전화카드제작비 등)

## □ 추진 상황

- '96 추진실태 분석 및 우수사례 파급을 통한 활성화
- 운영실적 ('96. 7월이후) : 기초질서위반 등 4,922건 접수/ 4,884건 처리 (99%)
- 우수창변경찰요원과의 간담회 (1회 16명), 우수요원표창(12명)
- 우수창변경찰요원 청주국제공항개항기념 첫비행기탑승(14명)
- 신고용 전화카드 제작 보급 (2천원권 2천매)
  - 상.하반기 구분 2회보급으로 사용의 효율성 제고

## □ 향후 계획

- 간담회 및 우수창변경찰요원 시상확대로 활동 활성화
- 1년간 활동성과의 평가분석을 통한 발전방안 모색

# 시범영아전담및야간보육시설운영

- 3세미만의 영아만을 전담으로 하는 보육시설 설치운영으로 다양한 보육욕구에 대처
- 저소득층 및 맞벌이 부부 자녀들을 위한 보육서비스 제공

## □ 사업 개요

- 위 치 : 청주시 흥덕구 사창동 (지구어린이집)
- 규 모 : 부지 100평, 건물 99평 (2층) - '96건립완료
  - ※ 부지는 건립희망 법인에서 확보
- 보육예정인원 : 93명 (36개월미만 영아63, 야간보육아동 30)
- 사 업 비 : 296백만원 (국비 35, 도비 32.5, 시군비 32.5%)

## □ 추진 상황

- 아동모집공고 : '97. 1. ~ 2월
- 개 원 : '97. 3. 3
- 현 보육인원 : 54명 (영아전담 44, 야간10)

## □ 향후 계획

- 내실운영을 위한 지도 및 지원 강화
- 홍보 강화로 추가보육대상 지속확보