



2022. 1.

2022년도 주요업무계획



재단법인 충북학사

목 차

- I. 일반현황 / 1
- II. ‘21년도 성과평가 및 시사점 / 3
- III. ‘22년도 비전과 추진전략 / 4
- IV. 전략목표 추진계획 / 5
 - 1. 창의적인 미래인재 양성 / 5
 - 2. 최적의 인재양성 기반 구축 / 9
 - 3. 지역사랑 가치실현 / 13
- V. 주요 현안사업 / 16
- VI. ‘22년 달라지는 제도·시책 / 17
- VII. 대집행기관질문 후속조치 사항 / 18
- VIII. 5분 자유발언 후속조치 사항 / 18
- IX. 건의·결의문 채택 사후 추진현황 / 18

I . 일반현황

□ 법인현황

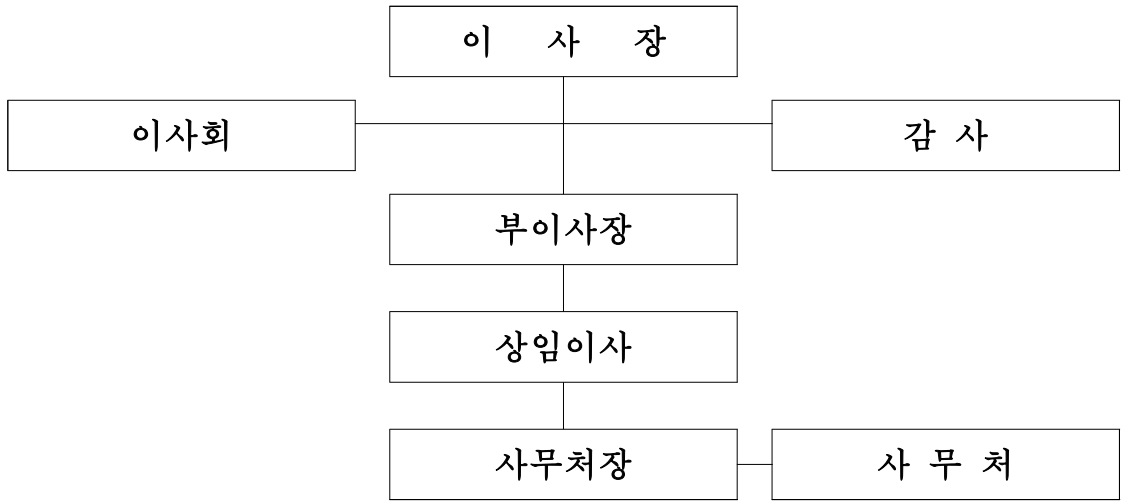
- 설립목적 : 충청북도 발전에 기여할 중추적 인재 양성
- 법인설립 : 1991. 12. 11.(충청북도 교육청)
- 임 원 : 총 12명(이사 10, 감사 2)
- 기본재산(기금) : 37.5억원(은행예치관리)
- 주요사업 : 충북학사 서서울관 · 동서울관 · 청주관 운영관리

□ 학사현황

구 분	서서울관	동서울관	청 주 관
설립목적	- 충청북도 발전에 기여할 중추적 인재 육성		
개 관 일	- 1992. 3.15.	- 2020. 2.28.	- 1999. 3.13.
위 치	- 서울시 영등포구 버드나루로 125	- 서울시 중랑구 망우로 175	- 청주시 상당구 목련로 61-7
규 모	- 대지 2,692㎡, - 연면적 12,587㎡	- 대지 3,746㎡, - 연면적 9,514㎡	- 대지 5,690㎡, - 연면적 5,563㎡
재사능력	- 356명 (남 194, 여 162)	- 336명 (남 156, 여 180)	- 248명 (남 116, 여 132)
운영인력	- 22명 (일반직 11, 공무원 11) ※ 충북미래관 수탁관리 및 사무처 인력 포함	- 20명 (일반직 9, 공무원 11) ※ 원장은 서서울관 원장이 겸임	- 14명 (일반직 7, 공무원 7) ※ 원장은 서서울관 원장이 겸임
운영재원	- 입사생부담금, 도비보조금, 기금이자수입 등	- 입사생부담금, 도, 사군 보조금 등	- 입사생부담금, 도비보조금 등

□ 기구 및 정·현원

○ (재)충북학사 조직도



○ 집행기관(학사)



○ 정·현원

구분	계	사무처	서서울관			동서울관			청주관		
			소계	일반직	공무직	소계	일반직	공무직	소계	일반직	공무직
정원	59	2	21	10	11	21	10	11	15	8	7
현원	56	1	21	10	11	20	9	11	14	7	7

※ 검임 : 동서울관 및 청주관 원장, 사무처장

※ 파견공무원(1) : 동서울관 사무국장

II. '21년도 성과평가 및 시사점

1. '21년도 성과평가

□ 잘된 점

- 코로나19 감염예방을 위한 탄력적 안전관리체계 운영
 - 위드코로나, 단계적 일상회복 잠시멈춤 등 정부지침에 적극 대응하여 학사생들의 공감 속에서 체계적으로 코로나 확산 예방
 - 코로나19 확진자 발생 시 확산예방을 위한 철저한 대응조치
- 코로나19상황의 장기화에 따른 주요행사의 비대면 활동 활성화
 - 인성소양교육, 진로취업특강, 고교생과의 멘토링, 성인지교육 등
- 학습지원과 면학환경 활성화를 통한 우수인재 배출
 - 2021년 국가고시 및 자격시험 합격자 4명 배출
 - 5급 공채 1, 공인회계사 3
- 노후시설 재정비를 통한 거주 안전성 및 생활 편의성 제고
 - 서서울관 시설관리 자동제어시스템 구축
 - 서서울관 각층 보안용 CCTV 교체
 - 청주관 배수관, 가로등, 옥상물탱크 교체 및 야외휴게공간 개선

□ 미흡한 점

- 코로나19 확산 예방을 위한 신입생 O·T, 체육대회, 학사제, 동아리 활동, 층별 교류 행사 등 대면 집합 행사 취소로 운영의 효율성 저하

2. 시사점

- 코로나19 발생 억제를 위한 철저한 방역관리, 학사운영 프로그램의 비대면 전환으로 면학편의 제공 등 학사역할을 원만히 수행할 수 있도록 역량을 집중함

Ⅲ . ‘22년도 비전과 추진전략

비
전

미래의 빛 청년이 행복한 충북



— 청년에게 희망과 기회를, 지역에 발전과 미래를 —

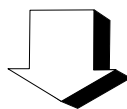
전 략	미래 혁신인재 양성	최적의 인재양성 기반 강화	지역사랑 나눔가치 실현
이 행 과 제	- 우수인재 선발 및 홍보 강화	- 안전하고 쾌적한 면학환경 조성	- 지역사회 기여활동 강화
	- 창의·융합형 인재개발	- 조직 역량 강화	- 지역 청소년을 위한 멘토 역할 강화
	- 면학관리 및 학업성취도 제고	- 공감·소통의 열린 학사 운영	- 졸업생 네트워크 활성화

Ⅳ . 전략목표 추진계획

1. 미래 혁신인재 양성

여 건

- 투명하고 공정한 관리를 통한 지역 우수인재 선발 및 우수인재 유치를 위한 홍보활동 강화
 - 글로벌 사회 및 기업이 요구하는 창의·융합형 인재 계발 및 세계시민의식 함양
 - 취업 및 진로 불안 해소를 위한 학습지원, 전문기관 강연회 개최 등 다양한 지원책 마련
- ➔ 세계 급변화에 걸맞는 미래인재상 구현 및 재사생의 취업·진로 지원 강화



이 행 과 제

- 1 우수인재 선발 및 홍보 강화
- 2 창의·융합형 인재 계발
- 3 면학관리 및 학업성취도 제고

1 우수인재 선발 및 홍보강화

□ 투명하고 공정한 입사생 선발관리

○ 선발일정

- 선발공고 : 2022. 1. 3.(학사, 충청북도, 시·군 및 도내 고교 홈페이지)
- 입사신청 : 2022. 2. 8일까지 / 인터넷을 통한 온라인 접수
- 선발심사 : 2022. 2. 16일까지 / 입사생선발심사위원회 개최
- 입 사 : 2022. 2. 25(서서울관), 2. 26(동서울관), 2. 27(청주관)

○ 선발인원 : 240명 정도(서서울관 80, 동서울관 80, 청주관 80)

○ 선발방법 : 도통합선발(30%) + 시·군 선발(70%)

○ 선발기준

- 동·서서울관 : 학업성적 75%, 생활정도 25%, 가산점 5점(봉사활동)
- 청주관 : 학업성적 60%, 생활정도 40%, 가산점 5점(봉사활동)

□ 입사생 선발제도 개선 제도개선

○ 입사지원자격 중 장애인 복지법 개정사항 반영

- 장애인 구분등급을 기존 1~7등급에서 「장애정도가 심한 장애인」 과 「장애정도가 심하지 않은 장애인」 으로 변경
- 「장애정도가 심한 장애인」 에 대해서 기회균등전형 지원자격 부여

□ 우수인재 유치 홍보활동 강화

○ 유관기관 홈페이지 및 게시판을 통한 입사안내 홍보 : 1~2월

- 충청북도, 도내 각 시·군, 90여개 도내고교 및 도내 대학

○ 도내 고등학교 교사 및 학생 대면홍보 : 7월, 12월

○ 홍보 매체, 방법의 다양화로 기관 인지도 확대

- 도내 3개 대학 홈페이지 및 게시판 홍보 : 1~2월

2 창의·융합형 인재개발

□ 창의적 사고와 리더십을 겸비한 미래 인재상 구현

- 창의력 향상 및 리더십을 겸비한 인재상 제고
 - 「창의 인재 특강」강연회 개최 : 10월

□ ‘상생을 위한’ 세계시민의식 및 기본 인성 함양

- 기후변화, 전염병, 국제 분쟁 등 지구 공동체적 문제해결을 위한 세계시민의식 함양 및 사회적 책임감을 갖춘 인재양성
- 올바른 가치관 형성과 사회·정서적 공동체 의식 제고
 - 외부전문가 초청 강연회 개최(4월)

□ 맞춤형 진로·취업 설계 지원

- 직업선호도 검사를 통한 개인 성향 파악과 진로 모색
- 진로·취업 외부전문가 초청 특강 개최(9월)
 - 맞춤형 진로·취업 설계 정보 및 가이드라인 제공

□ 졸업생과의 멘토링제 활성화

- 사회진출 졸업생과의 멘토링제를 통해 동기부여 기회 제공
- 취업준비 과정에 대한 경험담 청취, 전략적인 취업설계 기회 제공
- 지속적인 취업상담과 졸업 시 멘토 참여로 선순환구조 정립

□ 청어람 서포터즈 운영

- 성공한 졸업생 취재, 다양한 직업의 세계를 탐구
- 취재내용 소식지 게재 및 재사생, 졸업생 이메일 발송

3 면학관리 및 학업성취도 제고

□ 면학편의 제공 및 학습지원

- 면학 우수자에게 맞춤형 정독실 이용 등 면학편의 제공
 - 특수면학실 및 정독실의 지정석 제공
 - 인터넷 강의실, 스터디룸 및 학습모임 운영
- 고시합격 선배의 학습자료 제공, 비결 전수로 합격률 제고
- 취업준비생 지원을 위한 청주관 특수면학자 선발

□ 학습동아리 구성 및 운영

- 서·동서울관 행정고시, 공인회계사 등 학습동아리 구성 및 지원
 - 학기당 1인 기준 : 동아리 운영비 2만원, 학습자료 구입비 10만원
 - 자기관리능력 및 학습효과 증진
- 청주관 공인회계사, 공무원, 임용시험 등 시험 준비생 지원
 - 학기별 인터넷 강의 및 학습자료 구입비 10만원 지원
- 학습의욕 고취와 면학분위기 조성으로 다수의 합격자 배출 기대

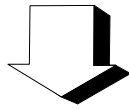
□ 주기적 학업성적 관리

- 학기별 성적증명서 확인 및 성적부진자 면담실시
 - 서·동서울관 : B학점 미만, 청주관 : C학점 미만
 - 성적부진 사생 생활 불편 및 고민 사항 확인 및 면담
 - 2개학기 연속 기준성적 미달시 퇴사조치
- 학습 동기부여와 자기관리를 통해 성적향상 유도

2. 최적의 인재양성 기반 강화

여 건

- 지속적인 생활환경 개선과 보건위생, 안전관리 체계 강화 등 최적의 면학 분위기 조성
 - 인재양성의 성과도출을 위한 직원 능력 함양 등 내부시스템 역량 강화
 - 소통 체계 다양화 및 상호 교류를 통한 열린학사 운영
- ➔ 미래성장 동력 확보를 위한 인재 중심의 지식기반사회 구축



이 행 과 제

- 1 안전하고 쾌적한 면학환경 조성
- 2 조직 역량 강화
- 3 공감·소통의 열린학사 운영

1 안전하고 쾌적한 면학환경 조성

□ 안전관리 체계 강화

- 「안전기본계획」의 철저한 이행으로 안전학사 구현
- 소화기 사용법, 대피요령 등 자체 소방안전 교육(3월)
- 재난 대비 모의훈련 실시(5월)
- 응급상황 발생 시 인명구조를 위한 심폐소생술 교육(7월)
- 관할 소방서와의 합동소방훈련(9월)
- 서서울관 엘리베이터 로프 교체공사 (3월) 신규사업
- 청주관 비상발전기 교체공사(2월) 신규사업

□ 쾌적한 학사환경 개선

- 서서울관 러닝머신, 식기세척기, 및 숙실의자 교체(4월)
- 서서울관 침대 매트리스 100개(50실) 교체(2월) 지속사업
- 서서울관 숙실청소, 동서울관 매트리스 소독, 청주관 공동구역 청소
- 청주관 흡연실 부스설치 (1월) 신규사업

□ 워드 코로나 방역수칙 및 보건·위생 관리 철저

- 「워드 코로나」 방역체계 전환에 근거한 체계적인 사생관리
- 발열 및 건강상태 점검 등 상시 모니터링 체계 구축 : 1일 1회
- 출입자 명부 작성 및 동선 관리, 고위험시설 출입통제 등 방역활동 강화
- 기본방역수칙 준수 교육 및 코로나19 의심사생 검사지도·격리조치
- 학사별 주 2회 코로나 방역소독 실시

2 조직 역량 강화

□ 조직 운영의 효율성 제고

- 업무 공유를 통한 업무이해도 향상 및 조직운영 활성화 기대
 - 보직 순환제 활성화 및 형평성을 고려한 업무분장
- 학사 간 업무 공유 및 관리체계 일원화로 운영효율성 증진
 - 간부회의(주 1회), 팀장급 회의(수시)

□ 직원 직무역량 및 인성 교육 강화

- 내·외부 환경변화에 따른 행정수요 대응
- 인재양성의 성과도출을 위한 직원역량 강화
 - 「직무역량 교육 이수제」 시행 : 연간 7~9급 12시간, 6급 10시간 이상
 - 「인증기관 인성교육 이수제」 시행 : 연간 1회 이상
- 법정 기본교육 이행 : 4대성폭력예방, 장애인인식개선 등

□ 반부패 · 청렴문화 확산

- 부패 없는 청렴문화 확립으로 기관 운영의 투명성 제고
- 「충청북도 청렴시책」추진에 부합하는 이행과제 수행
- 임직원의 반부패 청렴교육(연간 4시간 이상)
 - 사이버 교육 등 연간 의무 교육 : 내·외부교육 각 2시간 이상
- 운영 분야별 청렴시책 이행 철저
 - 모니터링, 인사, 계약 3개 부문
- 조직 내 청렴문화 확산
 - 청렴서약서 징구(연 1회, 수시), 청렴명함 사용 의무화

3 공감·소통의 열린학사 운영

□ 학사생활 적응 프로그램 운영

- 신입생 오리엔테이션 개최 : 3월
 - 선·후배간 유대감 형성 및 새로운 환경에 대한 적응지원
 - 공동생활 기본소양 교육 및 상호교류 프로그램
 - 위드코로나 미전환 시 「학사생활 및 감염병 예방수칙 교육」으로 대체
- 성평등 의식 고취를 위한 성인지 감수성 교육 실시 : 7월

□ 공감과 소통의 열린 학사 운영

- 자유회 임원, 총장 및 특수면학사생 간담회 실시
 - 생활만족도 향상, 면학환경 개선을 위한 불편의견 수렴 및 반영
- 동아리, 향우회 모임 및 홈페이지 건의, 제안방 운영을 통한 의견 수렴
- 불편·부당 민원 신속 해결 : 「소통함」 설치

□ 사생 유대관계 활성화

- 학습 및 봉사 동아리, 청어람서포터즈 등 주제별 소모임 구성, 운영
- 출신 학교별 및 지역별 유대관계 형성을 위한 향우회 운영
- 단합과 친교를 위한 학사제, 3개학사 체육대회 등 실시

□ 사생 자율활동 지원

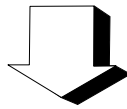
- 주도적·자율적 행사참여로 주인의식 제고
- 신입생 오리엔테이션, 재경학사 체육대회(9월) 등 행사운영
- 층별 교류활동 및 단합행사(청주관)

3. 지역사랑 나눔가치 실현

여 건

- 애향의식 고취, 충북인으로서 자긍심 및 공동체 의식 함양
- 재사생의 지역밀착형 기여활동을 통한 수혜 환원
- 성공한 졸업생들의 후배 지원 재능기부 및 학사·재사생과 유대 강화
- 사회 각 분야에서 중추적 역할을 수행하는 졸업생들의 학사 및 지역발전에 기여할 시기 도래

➔ 재능기부 및 수혜환원을 통해 충북발전에 기여



이 행 과 제

- 1 지역사회 기여활동 강화
- 2 지역청소년을 위한 멘토 역할 강화
- 3 졸업생 네트워크 활성화

1 지역사회 기여활동 강화

□ 내 고향 바로 알기

- 고향에 대한 관심과 사랑으로 충북인으로서 자긍심 함양
- 도내 시책사업 · 지역행사 참여(9월)
- 충북지역 문화유적지 탐방(10월)
- 전광판 · 홈페이지를 활용한 도정 및 시책사업 홍보 영상 소개

□ 봉사를 통한 나눔과 기부 실천

- 고향 사랑 헌혈운동 전개(연말 헌혈증 기증)
- 도내지역 봉사 실천을 통해 지역사회 보은의식 제고(6월)
 - 생산적 농촌일손돕기, 장애인 복지관 봉사활동 실시
 - 충청북도 「봉사활동 인증제」 도입 시행
- 봉사동아리 정기 봉사활동 추진(수시)

2 지역 청소년을 위한 멘토역할 강화

□ 도내 고교생과의 멘토링 추진

- 지역 청소년들에게 올바른 인성 함양과 학습의욕 고취
- 멘토소양교육 실시 : 멘토의 기본자질과 커뮤니케이션 기법 습득
- 희망 사생과 도내 고교생의 멘토링 결성(4월)
 - 이메일, SNS를 통해 진학, 고민 등에 대해 수시 소통
- 멘티 초청행사 : 멘토와의 만남 및 학사견학, 서울소재 대학 탐방
- 도내 고교 방문 행사 : 진학 상담 지원 및 학사 홍보

□ 종량 디딤돌 멘토링 추진

- 희망 사생과 학사 인근지역 고교생의 멘토링 결성(4월)
 - 이메일, SNS를 통해 진학, 고민 등에 대해 수시 소통

3 졸업생 네트워크 활성화

□ 졸업생 모임 활성화

- 졸업생과의 지속적인 관계유지를 통한 공동체 의식 형성
- 졸업생 상호간 유대관계 형성 및 교류 활성화
 - 졸업생 동기별 소모임 구성 및 연말 전체모임 개최(12월)

□ 졸업생 환송회 개최

- 졸업으로 학사를 떠나는 학생들에 대한 격려와 인사
- 지속적인 관계유지 및 학사 활동 참여에 대한 당부
- 후배들에게 전하는 인사말 및 기념품 전달(연50여명 정도)

□ 졸업생 직능별 D/B 구축

- 졸업생과 연 1회 이상 유선 연락으로 지속적인 유대관계 형성
- 졸업생 인적정보 현행화 및 직종별 데이터베이스 구축

□ 학사 소식지 발간

- 청어람서포터즈의 졸업생 취재내용 및 학사소식 이메일 발송
- 졸업생 진로 및 취업현황에 대한 지속적인 정보 업데이트

V . 주요 현안사업

현안사업 : 코로나19 감염 예방을 위한 안전관리 강화

□ 안전관리 개요

- 코로나19 예방 및 확산방지를 위한 철저한 방역관리에 역량 집중
- 정부지침에 의거, 방역·생활지침 적용 및 위생관리 강화
- 관할 지자체(보건소)와 긴밀한 협조체제 구축

□ 코로나19 감염예방 조치

- 재사생 생활관리 지침 변경

구분	단계적 일상회복 1단계 (21.11.01)	단계적 일상회복 멈춤 (21.12.17)
귀사시간	23:00까지	22:00까지
외박	제한 없음	귀가 사유만 가능
외출	제한 없음	가급적 자제

- 방역관리
 - 각 학사별 주 2회 코로나 방역소독 실시
 - 1일 2회 이상(출입 시, 식사시간, 의무 자가체크) 발열 체크
 - ※ 재사생 백신접종률 93.75%

□ 확진자 발생 시 조치

- 확진자 발생 시 세부대응 매뉴얼 및 조치방안 수립
 - 전체사생 호실 내 격리 및 건물 출입통제
 - 보건당국 역학조사 및 확진자, 밀접접촉자 생활치료소 이송
 - 전체 재사생과 전직원 PCR 전수검사 실시
 - 각 호실 도시락 배식 및 건물 내 방역소독
 - 재사생 격리 해제 및 수동감시자 추가검사 실시(1주일 경과 후)

□ 향후계획

- 정부방침과 대학교 상황을 지속 확인하여 유기적으로 대응

Ⅵ. '22년도 달라지는 제도·시책

□ 입사생 선발 제도 개선

○ 입사지원 자격 중 장애인 등급관련 법규정 개정사항 반영

- ☞ 기회균등전형(12%) 중 장애인에 대한 지원자격을 기존 1~6등급 체계의 시각 4급, 일반 3급이상으로 부여하였으나, 보건복지부의 장애인복지법 시행령 및 시행규칙 개정에 따른 「장애정도가 심한 자」가 지원 가능토록 개선

VII. 대집행기관질문 후속조치 사항

－ 해당사항 없음 －

VIII. 5분 자유발언 후속조치 사항

－ 해당사항 없음 －

IX. 건의·결의문 채택 사후 추진현황

－ 해당사항 없음 －