



2021. 1.

2021년도 주요업무계획



재단법인 충북학사

목 차

- I. 일반현황 / 1
- II. ‘20년도 성과평가 및 시사점 / 3
- III. ‘21년도 비전과 추진전략 / 4
- IV. 전략목표 추진계획 / 5
 - 1. 창의적인 미래인재 양성 / 5
 - 2. 최적의 인재양성 기반 구축 / 9
 - 3. 지역사랑 가치실현 / 13
- V. 주요 현안사업 / 16
- VI. ‘21년 달라지는 제도·시책 / 17
- VII. 대집행기관질문 후속조치 사항 / 18
- VIII. 5분 자유발언 후속조치 사항 / 18
- IX. 건의·결의문 채택 사후 추진현황 / 18

I . 일반현황

□ 법인현황

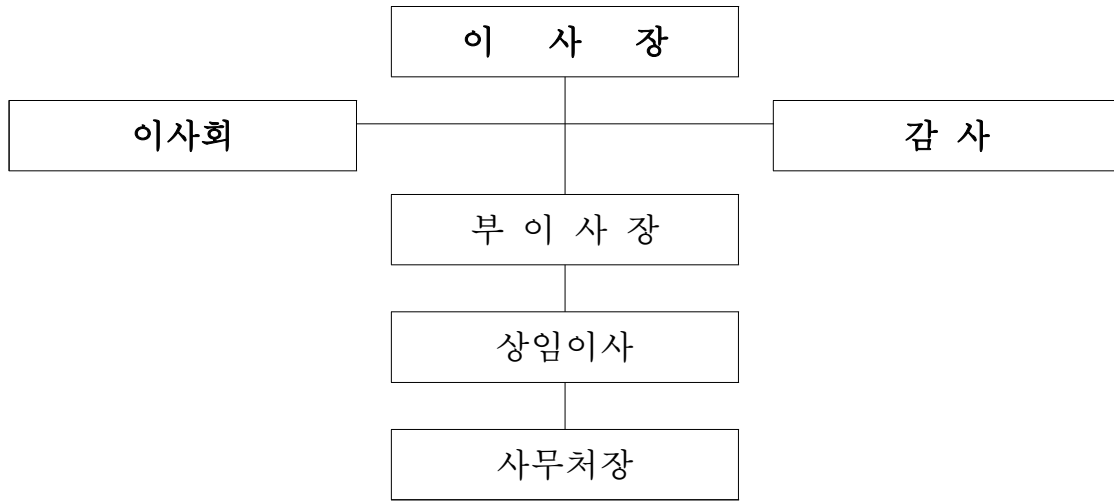
- 설립목적 : 충청북도 발전에 기여할 중추적 인재 양성
- 법인설립 : 1991. 12. 11.(충청북도 교육청)
- 임 원 : 총 12명(이사 10, 감사 2)
- 기본재산(기금) : 37.5억원(은행예치관리)
- 주요사업 : 충북학사 서서울관 · 동서울관 · 청주관 운영관리

□ 학사현황

구 분	서서울관	동서울관	청 주 관
설립목적	- 충청북도 발전에 기여할 중추적 인재 육성		
개 관 일	- 1992. 3.15.	- 2020. 2.28.	- 1999. 3.13.
위 치	- 서울시 영등포구 버드나루로 125	- 서울시 중랑구 망우로 175	- 청주시 상당구 목련로 61-7
규 모	- 대지 2,692㎡, - 연면적 12,587㎡	- 대지 3,746㎡, - 연면적 9,514㎡	- 대지 5,690㎡, - 연면적 5,563㎡
재사능력	- 356명 (남 194, 여 162)	- 336명 (남 156, 여 180)	- 260명 (남 130, 여 130)
운영인력	- 22명 (일반직 11, 공무원 11) ※ 충북미래관 수탁관리 및 사무처 인력 포함	- 20명 (일반직 9, 공무원 11) ※ 원장은 서서울관 원장이 겸임	- 14명 (일반직 7, 공무원 7) ※ 원장은 서서울관 원장이 겸임
운영재원	- 입사생부담금, 도비보조금, 기금이자수입 등	- 입사생부담금, 도, 사군 보조금 등	- 입사생부담금, 도비보조금 등

□ 기구 및 정·현원

○ (재)충북학사



○ 집행기관(학사)



○ 정·현원

(단위 : 명)

구분	계	사무처	서서울관			동서울관			청주관		
			소계	일반직	공무직	소계	일반직	공무직	소계	일반직	공무직
정원	59	2	21	10	11	21	10	11	15	8	7
현원	56	1	21	10	11	20	9	11	14	7	7

※ 겸임 : 동서울관 및 청주관 원장, 사무처장

※ 파견공무원(2) : 동서울관 사무국장·총무팀장

II. '20년도 성과평가 및 시사점

1. '20년도 성과평가

□ 잘된 점

- 동서울관 개관 및 안정적 운영
 - 조직·제규정 정비, 직원 재배치, 시설물 시운전·인수인계 등 개관준비
 - 서서울관 희망사생 이동(69명) 및 신규입사생 선발(선발263/접수630)
- 면학분위기 조성 과 학습지원을 통한 우수인재 배출
 - 2020년 국가고시 및 자격시험 합격자 5명 배출
 - 변호사 임용 3, 공인회계사 2
- 노후시설 재정비를 통한 거주 안전성 및 생활 편의성 제고
 - 서서울관 10층 노후 휴게데크 철거 및 재시공
 - 서서울관 QR코드 입출시스템 구축
 - 청주관 남녀동 시설전환공사 및 샤워실·탈의실 개선공사
- 코로나 19 감염예방을 위한 안전관리체계 확립
 - 사회적 거리두기 단계별 지침에 따른 탄력적인 생활관리지침 수립, 시행
 - 주 2회 코로나 방역소독 실시 및 1일 2회 이상 개인별 발열체크 등

□ 미흡한 점

- 코로나19 감염병 예방수칙에 따른 신입생 O·T, 인성교육, 고교생과의 멘토링 등 집합 행사 취소로 운영실적 감소

2. 시사점

- 코로나19 상황의 장기화에 대비, 상호교류를 활성화 할 수 있는 비대면 활동 활성화로 운영성과 확대 필요
- 여건과 효율성을 고려한 맞춤형 프로그램 운영과 면학편의 제공의 본질에 충실할 수 있는 학사 운영 방향의 전환 필요

Ⅲ . 비전과 추진전략

비
전

미래의 빛 청년이 행복한 충북



— 청년에게 희망과 기회를, 지역에 발전과 미래를 —

전 략	창의적인 미래인재 양성	최적의 인재양성 기반 구축	지역사랑 가치 실현
이 행 과 제	- 지역 우수인재 선발 강화	- 쾌적하고 안전한 면학환경 조성	- 지역사회 기여활동 강화
	- 창의·미래지향적 의식제고	- 조직 역량 강화	- 지역 청소년과의 미래지향적 멘토 역할 강화
	- 학업성취도 제고	- 공감·소통의 열린 학사 운영	- 지역인재 네트워크 활성화

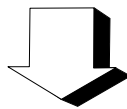
Ⅳ . 전략목표별 추진계획

1. 창의적인 미래인재 양성

여 건

- 투명하고 공정한 관리를 통한 지역 우수인재 선발 및 우수인재 유치를 위한 홍보활동 강화
- 재사생 중심의 프로그램 개발과 운영으로 사회와 기업이 요구하는 인재상 구현 실천
- 취업 및 진로 불안 해소를 위한 학습지원, 전문기관 강연회 개최 등 다양한 지원책 마련

➔ 미래인재상 구현 및 재사생의 취업·진로 지원 강화



이 행 과 제

- 1 지역 우수인재 선발 강화
- 2 창의·미래지향적 의식제고
- 3 학업성취도 제고

1 지역 우수인재 선발 강화

□ 투명하고 공정한 입사생 선발관리

○ 선발일정

- 선발공고 : ' 21. 1. 4.(학사, 충청북도, 시·군 및 도내 고교 홈페이지)
- 입사신청 : ' 21. 2. 7일까지 / 인터넷을 통한 온라인 접수
- 선발심사 : ' 21. 2. 16일까지 / 입사생선발심사위원회 개최
- 입 사 : ' 21. 2. 28.(서서울관), 2. 27.(동서울관), 3. 1.(청주관)

○ 선발인원 : 240명 정도(서서울관 80, 동서울관 80, 청주관 80)

○ 선발방법 : 도통합선발(30%) + 시·군 선발(70%)

《도통합선발》

- 서·동서울관 : 국가유공자 자녀 3%, 특수면학자 5%, 특수영재 2%,
예·체능계 5%, 기회균등 12%, 다자녀 가구 3%
- 청 주 관 : 국가유공자 자녀 3%, 특수면학자 7%, 예·체능계 3%,
기회균등 12%, 다자녀 가구 5%

《시군선발》

- 서서울관·청주관 : 시군별 상주인구에 비례하여 선발
- 동서울관 : 시군별 상주인구 + 학령인구에 비례하여 선발

○ 선발기준

- 서·동서울관 : 학업성적 75%, 생활정도 25%, 가산점 5점(봉사활동)
- 청주관 : 학업성적 60%, 생활정도 40%, 가산점 5점(봉사활동)

□ 우수인재 유치 홍보활동 강화(연 4회)

○ 도내 고등학교 교사 및 학생 대면홍보 : 7월, 12월

○ 유관기관 홈페이지 및 게시판을 통한 홍보 : 1~2월

- 충청북도, 각 시·군, 90여개 도내고교, 도내 대학

○ 홍보 매체, 방법의 다양화로 기관 인지도 확대

○ 홍보용 달력 제작 및 배포 신규사업

2 창의·미래지향적 의식제고

□ 창의력 및 인성을 겸비한 미래인재상 구현

- 창의력 향상 및 리더십을 겸비한 인재상 제고
- 「창의 인재 특강」 강연회 개최(1회)
- 타인을 배려하는 사회성과 책임감을 갖춘 인재양성
- 바람직한 인성과 애향심을 겸비한 글로벌 리더로서의 소양 함양
- 「인성·소양 교육」 실시(4월)

□ 맞춤형 진로·취업 설계 지원

- 흥미, 성격, 생활검사를 통한 개인 성향 파악과 진로 모색을 위한 고용노동부 주관 「직업선호도 검사」 실시(4월)
- 맞춤형 진로·취업 설계의 정보 및 가이드라인 제공을 위한 외부전문가 초청 강연회 개최(9월)
- 성공한 졸업생 취재를 통해 진로에 대한 조기 목표설정과 자기주도적 취업준비에 도움이 되는 「청어람 서포터즈」 운영

□ 졸업생과의 멘토링제 활성화

- 사회진출 졸업생과의 멘토링제를 통해 동기부여 기회 제공
- 연인원 30명 이상의 졸업생 멘토 발굴
- 취업준비 과정에 대한 경험담 청취, 전략적인 취업설계 기회 제공
- 지속적인 취업상담과 졸업 시 멘토 참여로 선순환구조 정립

3 학업성취도 제고

□ 면학편의 제공 및 학습지원

- 면학 우수자에게 맞춤형 정독실 이용 등 면학편의 제공
 - 서·동서울관 : 인터넷 강의실 및 특수면학실 제공 등
 - 청주관 : 정독실 지정석, 인터넷 강의실, 스터디룸 및 학습모임 운영
- 고시합격 선배의 학습자료 제공, 비결 전수로 합격률 제고
- 취업준비 청년 지원을 위한 청주관의 특수면학자 선발 확대

□ 학습동아리 운영 및 지원

- 서·동서울관 행정고시, 공인회계사 등 동아리 구성 및 지원
 - 동아리 운영 및 학습자료 구입비 지원으로 학습효과 증진
- 청주관 공인회계사, 공무원, 임용시험 등 시험 준비자
 - 학기별 인터넷 강의 및 학습자료 구입비 지원
- 학습의욕 고취와 면학분위기 조성으로 다수의 합격자 배출 기대

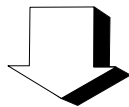
□ 주기적 성적관리로 학습동기 부여

- 학기별 성적증명서 확인 및 성적불량자 면담실시
 - 서·동서울관 : B학점 미만, 청주관 : C학점 미만
 - 성적 불량 사생 생활 불편, 고민 사항 확인 및 면담실시
 - 2개학기 연속 기준성적 미달시 퇴사조치
- 동기부여와 자기관리를 통한 성적향상

2. 최적의 인재양성 기반 구축

여 건

- 지속적인 생활환경 개선과 보건위생 철저, 안전관리 체계 강화 등 최적의 면학 분위기 조성
 - 인재양성의 성과도출을 위한 직원 능력 함양 등 내부시스템 역량 강화
 - 소통 체계 다양화 및 상호교류를 통한 열린 학사 운영
- ➔ 미래성장 동력 확보를 위한 인재 중심의 지식기반사회 구축



이 행 과 제

- 1 쾌적하고 안전한 면학환경 조성
- 2 조직 역량 강화
- 3 공감 · 소통의 열린 학사 운영

1 쾌적하고 안전한 면학환경 조성

□ 쾌적한 학사환경 개선

- 서서울관 시설관리 자동제어시스템 개선 공사(4월) 신규사업
- 서서울관 침대 매트리스 100개(50실) 교체(2월) 지속사업
- 서서울관 세탁기, 건조기, 공용냉장고 및 숙실의자 교체(1월)
- 청주관 숙실 에어컨 살균 소독·청소(5월)
- 청주관 야외 조경 및 휴게공간 조성(4월) 신규사업
- 청주관 정독실 확장 등 면학공간 개선공사(1월) 신규사업

□ 안전 관리체계 강화

- 「안전기본계획」에 따른 안전관리 이행 철저
- 소화기 사용법, 대피요령 등 자체 소방안전 교육(3월)
- 재난 대비 모의훈련 실시(5월)
- 응급상황 발생 시 인명구조를 위한 심폐소생술 교육(7월)
- 관할 소방서와의 합동소방훈련(9월)
- 서서울관 보안용 CCTV 교체공사(6월) 신규사업

□ 코로나19 대응 보건·위생 관리 철저

- 「사회적 거리두기」 등 방역수칙에 근거한 체계적인 사생관리
- 상주인원 일 2회 발열 및 건강상태 점검 등 상시 모니터링 체계 구축
- 출입자 명부 작성 및 동선 추적 관리
- 학사별 주 2회 코로나 방역소독 실시

2 조직 역량 강화

□ 조직 운영의 효율성 제고

- 업무 공유를 통한 업무이해도 향상 및 조직운영 활성화 기대
 - 보직 순환제 활성화 및 형평성을 고려한 업무분장
- 사무처의 통합관리 운영체계 구축
 - 3개 학사 통합관리 역할 확대 : 전담인력 배치

□ 직원 직무역량 및 인성 교육 강화

- 내·외부 환경변화에 따른 행정수요 대응력 강화
- 인재양성의 성과도출을 위한 직원역량 강화
 - 「직무역량 교육 이수제」 시행 : 연간 7~9급 12시간, 6급 10시간 이상
 - 「인증기관 인성교육 이수제」 시행 : 연간 1회 이상
- 법정 기본교육 이행 : 4대성폭력예방, 청렴교육, 장애인인식개선 등

□ 반부패·청렴문화 확산

- 부패 없는 청렴문화 확립으로 기관 운영의 투명성 제고
- 「충청북도 청렴시책」 추진에 부합하는 이행과제 수행
- 임직원의 반부패 청렴교육(연간 4시간 이상)
 - 연간 의무 교육 : 내·외부교육 각 2시간 이상
- 운영 분야별 청렴시책 이행 철저
 - 모니터링, 인사, 계약 3개 부문
- 조직 내 청렴문화 확산
 - 청렴서약서 징구(연 1회, 수시), 청렴명함 사용 의무화

3 공감·소통의 열린 학사 운영

□ 학사생활 적응 프로그램 운영

- 신입생 오리엔테이션 개최(3월)
 - 선·후배간 유대감 형성 및 새로운 환경에 대한 적응지원
 - 공동생활 기본소양 교육 및 상호교류 프로그램 진행
- 성평등 의식 고취를 위한 성인지 감수성 교육 실시(7월)

□ 공감과 소통의 열린 학사 운영

- 자율회 임원 및 특수면학사생 간담회 실시
 - 생활만족도 향상, 면학환경 개선을 위한 불편의견 수렴 및 반영
- 동아리, 향우회 모임 및 홈페이지 건의, 제안방 운영을 통한 의견 수렴
- 「소통함」 설치를 통한 민원접수 : 원장실 입구, 구내식당 입구

□ 사생 유대관계 활성화

- 학습 및 봉사 동아리, 청어람서포터즈 등 주제별 소모임 구성, 운영
- 출신 학교별 및 지역별 유대관계 형성을 위한 향우회 운영
- 단합과 친교를 위한 학사제, 3개학사 체육대회 등 실시 신규사업

□ 사생 자율활동 지원

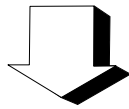
- 주도적·자율적 행사참여로 주인의식 제고
- 신입생 오리엔테이션, 재경학사 체육대회(9월) 등 행사운영
- 사생 자체기획행사 공모 및 지원 신규사업
- 층별 친교활동 및 단합행사

3. 지역사랑 가치 실현

여 건

- 애향의식 고취, 충북인으로서 자긍심 및 공동체 의식 함양
- 재사생의 지역밀착형 기여활동을 통한 수혜 환원
- 성공한 졸업생들의 후배 지원 재능기부 및 학사·재사생과 유대 강화
- 사회 각 분야에서 중추적 역할을 수행하는 졸업생들의 학사 및 지역발전에 기여할 시기 도래

➔ 재능기부 및 수혜환원을 통해 충북발전에 기여



이 행 과 제

- 1 지역사회 기여활동 강화
- 2 지역 청소년과의 미래지향적 멘토 역할 강화
- 3 지역인재 네트워크 활성화

1 지역사회 기여활동 강화

□ 내 고향 바로 알기

- 고향에 대한 관심과 사랑으로 충북인으로서 자긍심 함양
- 도내 시책사업·지역행사 참여
- 충북지역 문화유적지 탐방
- 전광판·홈페이지를 활용한 도정 및 시책사업 홍보 영상 소개

□ 나눔과 기부문화 확산

- 고향 사랑 헌혈운동 전개(연말 헌혈증 기증)
- 도내지역 봉사 실천을 통해 지역사회 보은의식 제고
 - 충청북도 「봉사활동 인증제」 도입 시행
- 봉사동아리 정기 봉사활동 추진(수시)

2 지역 청소년과의 미래지향적 멘토 역할 강화

□ 도내 고교생과의 멘토링 추진

- 지역 청소년들에게 올바른 인성 함양과 학습의욕 고취
- 멘토소양교육 실시 : 멘토로서의 기본자질을 함양하고 성공적인 멘토링을 위한 커뮤니케이션 기법 습득
- 희망 사생과 지역 고교생의 멘토링 결성(4월)
 - 멘토 및 멘티 200명 이상
 - 평상시 SNS, 이메일 등을 통해 진학, 고민 등의 수시 소통
 - ※ 학사 견학 및 서울 소재 대학 탐방 : 도내고교 희망시 학사 지원
- 도내 고교 방문 및 멘티와의 대면(12월) : 진학 지원 및 학사 홍보

3 지역인재 네트워크 활성화

졸업생 모임 활성화 신규사업

- 졸업생 동기회 소모임 구성 및 연말 전체모임 개최
- 졸업생 상호간 유대관계 형성 및 교류 활성화
- 졸업생과의 지속적인 관계유지를 통한 공동체 의식 형성

졸업생 환송회

- 졸업으로 학사를 떠나는 학생들에 대한 격려와 인사
- 후배들에게 전하는 인사말 및 기념품 전달(연50여명 정도)
- 지속적인 관계유지 및 학사 활동 참여에 대한 당부

졸업생 직능별 D/B 구축

- 졸업생과 연 1회 이상 유선 연락으로 지속적인 유대관계 형성
- 졸업생 인적정보 현행화 및 직종별 데이터베이스 구축

학사 소식지 발송

- 청어람서포터즈의 졸업생 취재내용 및 학사소식 이메일 발송
- 졸업생 진로 및 취업 성공담 공유를 통한 간접 기회 제공

V . 주요 현안사업

현안사업 : 코로나19 감염 예방을 위한 안전관리체계 확립

□ 안전관리 개요

- 코로나19 예방 및 확산방지를 위한 철저한 방역관리에 역량 집중
- 정부지침에 의거, 방역·생활지침 적용 및 위생관리 강화
- 관할 지자체(보건소)와 유기적인 협조체계 구축

□ 재사생 관리

구분	재사 허용범위	사생 생활지침	월정부담금
1단계	- 재사 허용		- 전액 징수
15단계	- 제한적 재사 허용 대상 및 면학 희망자(증빙 확인)	- 귀사시간 23시까지	- 학사 사정에 의한 귀가 조치자에 대해 감액규정에 따라 감면 적용
2단계 ~ 25단계	- 제한적 재사 허용 · 대면수업, 실험, 실습 · 국가 및 학교근로장학생 · 인턴 · 국가고시 준비생 · 4학년 취업준비 사생 · 기초수급자로 생활곤란사생	- 귀사시간 : 2단계 22시 2.5단계 21시 - 외박 : 귀가 사유만 가능 - 외출 : 고위험시설 출입금지 및 일반외출 1시간 이내로 제한 ※ PC방, 오락실, 종교시설, 식당, 카페, 클럽 및 감성주점, 헌팅포차, 노래연습장, 콜라텍, 뷔페, 실내 운동시설 등 - 고위험시설 이용 적발 시 퇴사 조치	
3단계	- 사회적 거리두기 3단계 정부지침에 의거 휴원	- 휴원	- 전액 감면

□ 방역관리

- 각 학사별 주 2회 코로나 방역소독 실시
- 1일 2회 이상(출입 시, 식사시간, 의무 자가체크) 발열 체크

□ 향후계획

- 확진자 발생 시 관할 보건소 방역팀 주관 출입통제 및 소독실시
- 정부방침과 대학교 상황을 지속 확인하여 유기적인 대응 관리

Ⅵ. '21년도 달라지는 제도·시책

□ 인사규정 개정

○ 직원 신규 채용 시 필기시험 시행

- ☞ 채용 예정인원 3인 미만시 필기시험 생략이 가능했으나, 인원 관계없이 필기시험 실시. 단, 영양사 및 시설직 직원 채용 시 그간 운영상황을 감안하여 필기시험 생략 가능

□ 재무회계규정 개정

○ 휴원에 따른 부담금 감액 관련 “휴원조건” 추가마련

- ☞ 기존 재단의 사정에 의하여 휴원 할 경우에만 부담금을 환불 하였으나, 국가적 전염병 발생으로 학사에 재사하지 못하는 경우에도 환불

○ 입사포기자의 “입사비 반환가능조건” 추가마련

- ☞ 기존에는 징수된 입사비는 일체 반환되지 않았으나, 입사비 납부 후 입사를 포기하는 경우에는 전액 반환

VII. 대집행기관질문 후속조치 사항

－ 해당사항 없음 －

VIII. 5분 자유발언 후속조치 사항

－ 해당사항 없음 －

IX. 건의·결의문 채택 사후 추진현황

－ 해당사항 없음 －