



2022. 1.

2022년도 주요업무계획



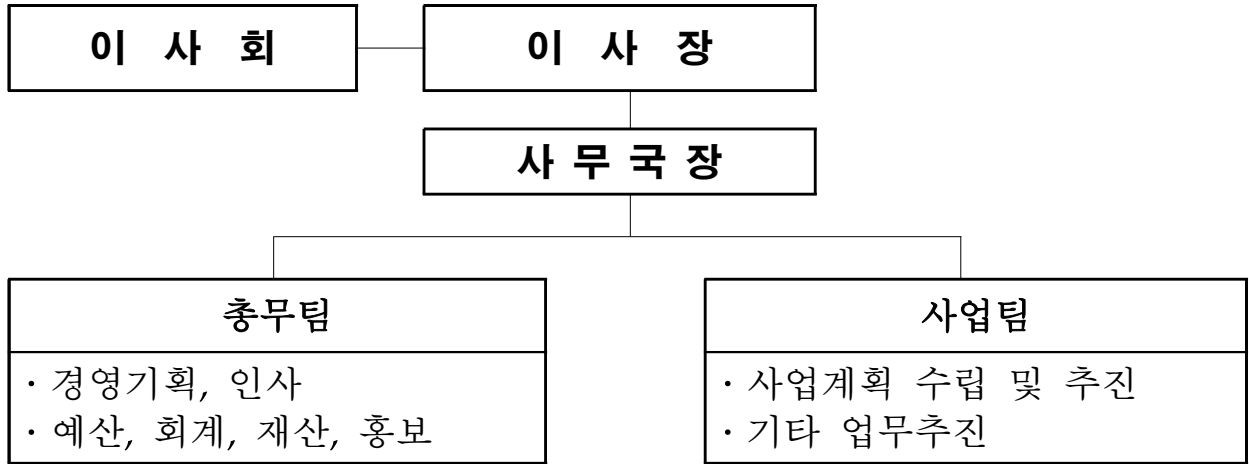
충북인재양성재단

목 차

I . 일반현황	1
II . '21년도 성과평가 및 시사점	3
III . '22년 비전과 추진전략	5
IV . 전략목표 추진계획	6
1. 장학금지원 / 6	
2. 미래인재양성 / 12	
3. 인재플랫폼구축 / 15	
V . 주요 현안사업	18
VI . '22년 달라지는 제도·시책	19

I. 일반현황

1 조직 및 정·현원



2 정·현원

구분	계	일반직					
		사무국장	1급	2급	3급	4급	5급
정원	6	1	-	-	2	3	
현원	6	1	-	-	1	2	2

3 예산현황 (22. 1. 1. 기준)

(단위 : 백만원)

구분		예산액	비고
계		6,147	
일반회계	계	6,058	
	기관운영비	463	
	목적사업비	1,721	
	성과급	23	
	기타영업외비용	60	
	적립금	3,753	
	예비비	38	

구 분		예 산 액	비 고	
특별회계	계	89		
	특별지정	박문복장학금	8	
		권영선장학금	1	
	지정	더블유스코프장학금	52	
		테크원장학금	2	
		다원엘리베이터	10	
		대신정기화물자동차	16	

4 주요사업

- 우수인재 양성을 위한 장학금 지원
- 미래인재 양성을 위한 프로그램 운영
- 기금확충과 지속적 인재관리를 위한 플랫폼 구축

Ⅱ. '21년도 성과평가 및 시사점

1. '21년도 성과평가

□ 잘된 점

○ 재단 기부금 증가

- 코로나 19로 인한 경제 한파 속에서도 기업체 및 단체, 독지가, CMS를 이용한 소액기부 등 충북 인재를 위한 기부가 이어짐
- '21년 기부금은 343백만원으로 작년 321백만원 대비 106% 달성
- ※ 최근 5년 평균 기부금('17~'21) : 300백만원

○ 대학생 학자금 대출이자 지원 사업 지원자 대폭 증가

- 2020년 대비 인원 665명 증가, 134% 달성
- 2020년 대비 집행액 4백만원 증가, 103% 달성

(단위:명, 백만원)

연도	예 산			인 원		불용률
	예산액	집행액	잔액	목표	지원	
'20	220	142	78	2,000	1,935	35.46%
'21	161	146	15	2,000	2,600	9.32%

- 한국장학재단으로부터 대상자 명단을 받아 재단에서 핀셋 홍보
- 한국장학재단에서 학자금대출(등록금, 생활비) 잔액이 있고, 충청북도에 주소를 두고 있는 25,108명 중 현재 재(휴)학생 및 졸업생 추정자 8,714명을 대상으로 포토문자 또는 카카오톡으로 개별 알림톡 발송홍보(사업안내 및 접수 독려)

- 특기장학생 중 과학 분야 신설 및 기능 분야 확대
 - 과학분야 신설 : 25명, 24백만원 지원
 - 방사광가속기 유치 등 과학 분야에 대한 지원 필요성 대두
 - 기능분야 확대 : '20년 11명, 지원액 13백만원 / '21년 22명, 지원액 20백만원
 - 기존 전국기능경기대회 3위 이내 입상자에서 전국영농학생축제와 전국상업경진대회 1위 수상자까지 장학생 선발 범위를 확대하여 공업, 농업, 상업 분야의 우수인재 발굴을 위해 노력

□ 미흡한 점

- 위탁사업 실적 저조(부실채무자신용회복지원)
 - 개인신용정보이기 때문에 대상자의 명단을 받을 수가 없어 재단에서 직접적인 홍보 어려움
 - 충북도 신용도판단정보 등록자 수 작년 대비 17% 감소('20년 324명, '21년 267명)
 - 기존 등록자들의 분할상환 약정체결이 진행됨에 따라 등록자수가 줄어드는데 반해 신규 신용도판단정보 등록자로 등록되는 인원이 더 적어 전체 신용도판단정보등록자 수가 줄어들고 있는 추세임
(단위 : 명, 백만원)

연도	예 산			인 원		불용률
	예산액	집행액	잔액	목표	지원	
'20	26	18	8	55	47	30.77%
'21	26	11	15	52	27	57.69%

2. 시 사 점

□ 부실채무자신용회복지원사업 실적 증가를 위한 보완책 마련

- 신용도판단정보등록자 등을 위한 유인책 마련
 - 초입금 지원을 5%에서 10%로 상향하는 방안을 충북도에 검토요청 하였음
- 직접 홍보 방안 마련
 - 개인신용정보로 인해 현재로써는 직접 홍보가 어려우나, 한국장학재단과의 지속적인 협의와 건의를 통해 직접 홍보할 수 있는 방안 마련

Ⅲ. '22년도 비전과 추진전략

비
전

도민과 함께하는 충북인재양성



전략	장학금 지원	미래인재 양성	인재플랫폼 구축
이 행 과 제	<ul style="list-style-type: none"> ● 성적장학금 ● 수도권장학금 ● 특기장학금 ● 곰두리장학금 ● 도내대학장학금 ● 희망장학금 ● 특별지정장학금 ● 지정장학금 ● 대학생학자금 대출이자지원 (위탁사업) ● 청년부실채무자 신용회복지원 (위탁사업) 	<ul style="list-style-type: none"> ● 대학인재 재능나눔 <ul style="list-style-type: none"> - 도내 대학생·대학원생 전공나눔(지역사회 기여) ● 대학생 정책제안 발표대회 <ul style="list-style-type: none"> - 충북도정 관련 창의적 아이디어 발굴, 및 발표 역량 강화 ● 충북인재캠프 <ul style="list-style-type: none"> - 중·고등학생들의 창의적 체험활동 및 잠재적 능력 개발 프로그램 운영 ● 충북인재 멘토링 <ul style="list-style-type: none"> - 멘토링을 통한 진로·진학 지원 및 인적네트워크 형성을 통한 애향심 고취 	<ul style="list-style-type: none"> ● 기금확충 <ul style="list-style-type: none"> - 안정적·효율적 기금운용 - 기부금 확대 - 기탁자 예우 실천 ● 인재관리 <ul style="list-style-type: none"> - 지역인재 DB관리 (장학생, 기탁자 등) - 분야별 멘토·멘티 연결 - 장학생 동문회 운영

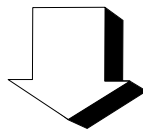
IV. 전략목표별 추진계획

전략목표 1

장학금 지원

여 건

- 21세기 지식기반사회를 이끌어갈 창의적 우수인재 요구 증대
 - 장학사업의 보편성과 수월성의 조화를 통한 인재양성 필요
- ⇒ 국가와 지역 발전을 이끌어갈 우수인재 발굴·양성·관리 및 도민 교육복지 증진을 위해 장학금 지원



성 과 목 표

- | | |
|-----------|------------------------|
| 1 성적장학금 | 6 희망장학금 |
| 2 수도권장학금 | 7 특별지정장학금 |
| 3 특기장학금 | 8 지정장학금 |
| 4 곰두리장학금 | 9 대학생학자금대출이자지원(위탁사업) |
| 5 도내대학장학금 | 10 청년부실채무자신용회복지원(위탁사업) |

1 성적장학금

- 목 적 : 학업 성취감 및 동기부여로 지역 우수인재 양성
- 선발기준 : 학업성적 70%, 소득수준 30%
- 지 급 액 : 중학생 30만원, 고등학생 90만원, 대학생 200만원
- 선발계획 : 800명(중 200, 고 300, 대학생 300), 930백만원
- 선발시기 : '22년 연 2회 선발(3·8월)

2 수도권장학금

- 목 적 : 수도권 대학에 재학 중인 우수인재 발굴 및 대학생 장학금 수혜범위 확대
- 선발기준 : 학업성적 70%, 소득수준 30%
- 지 급 액 : 1인 200만원
- 선발계획 : 90명, 180백만원
- 선발시기 : '22년 연 2회 선발(3·8월)

3 특기장학금

- 목 적 : 예술·체육·기능·과학 분야 재능인재 발굴 및 지원
- 선발기준 : 수상실적 70%, 소득수준 30%
- 지 급 액 : 초 50만원, 중 70만원, 고 90만원, 대 200만원
- 선발계획 : 100명, 100백만원
- 선발시기 : '22년 연 1회 선발(8월)

4 고품두리장학금

- 목 적 : 장애한계를 극복하려는 장애학생 지원으로 자신감과 도전의식 고취
- 선발기준 : 학업성적 및 수상실적 50%, 소득수준 50%
- 지 급 액 : 초 50만원, 중 70만원, 고 90만원, 대 200만원
- 선발계획 : 30명, 30백만원
- 선발시기 : '22년 연 1회 선발(8월)

5 도내대학장학금

- 목 적 : 도내대학에 재학 중인 도민 및 도민자녀 지원
- 선발기준 : 성적 우수 또는 가정형편 곤란자 소속대학 총장 추천
- 지 급 액 : 1인 200만원
- 선발계획 : 62명, 124백만원
- 선발시기 : '22년 연 1회 선발(8월)

6 희망장학금

- 목 적 : 선행, 효행 등의 모범학생 및 재난, 사고 등으로 학업을 계속하기 어려운 학생 격려 및 지원
- 선발기준 : 선행, 효행실적, 소득수준 등
- 지 급 액 : 초 50만원, 중 70만원, 고 90만원, 대 200만원
- 선발계획 : 20명, 40백만원
- 선발시기 : '22년 수시 선발

7 특별지정장학금

- 목 적 : 기부자 명의 장학금 운영으로 도민 기탁금 참여 유도
- 선발기준 : 수혜자, 장학금 액수 등 기부자가 지정
- 지 급 액 : 박문복(6백만원 정도), 권영선(1백만원 정도)
- 선발계획 : 4명, 7백만원
- 선발시기 : '22년 연 2회 이내(3·8월 중)

8 지정장학금

목 적 : 지역인재 양성을 위해 기부자가 지정한 대상자에게 장학금 지급

선발기준 : 수혜자, 장학금 액수 등 기부자가 지정

○ (주)더블유스코프 지정장학금(20백만원) : 10명, 1인 2백만원

- 충북소방본부 추천

- 충북 소방공무원 중 소방발전에 기여한 자의 대학생 자녀

○ (주)다원엘리베이터 지정장학금(10백만원) : 20명, 1인 0.5백만원

- 각 학교당 1인 학교장 추천

- 세광고 및 도내 특성화고 10개 학교 저소득층 학생

○ (주)대신정기화물자동차(16백만원) : 8명, 1인 2백만원

- 학교별 신청자 면접심사 진행(학교당 1인 선발)

- 청주 소재 대학(8곳) 재학생을 대상으로 성적이 아닌 다양한 분야의 호기심과 재능을 겸비한 인재를 발굴·지원

청주 소재 8개 대학

충북대, 청주대, 서원대, 충청대, 한국교원대, 청주교대, 보건과학대, 한국폴리텍대

지 급 액 : 1인 0.5 ~ 2백만원

선발계획 : 38명, 36백만원

선발시기 : '22년 연 2회 이내(3·8월 중)

9 대학생 학자금 대출 이자지원

위탁사업

- 목적** : 경기침체 및 취업난으로 학자금 대출에 어려움을 겪고 있는 대학생 및 졸업 후 2년 이내 미취업자들에게 학자금 대출 이자지원 추진
- 주요내용** : 한국장학재단 학자금 대출이자 지원
- 지원대상** : 본인 또는 직계존속이 계속하여 1년 이상 도내에 주소를 둔 자
(재학생 및 휴학생과 졸업 후 2년 이내 미취업자, 소득 8분위 이하)
- 지원계획** : 2,000명, 161백만원

10 청년 부실채무자 신용회복 지원

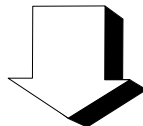
위탁사업

- 목적** : 학자금 대출 미상환으로 신용도판단정보에 등록되어 취업 및 경제활동에 어려움을 겪고 있는 청년 지원
- 주요내용** : 청년 부실채무자 분할상환 약정체결을 위한 초입금 (채무금액의 5%) 지원 및 신용도판단정보 등록해제
- 지원대상** : 본인 또는 직계존속이 계속하여 1년 이상 도내에 주소를 둔 만 39세 이하 학자금 대출 부실채무자
- 지원계획** : 52명, 20백만원 지원

미래인재 양성

여 건

- 지속가능한 충북 발전에 기여하는 인재양성 요구 증대
- 학력과 인성을 겸비한 인재양성 기반 마련 필요
- ⇒ 충북형 미래인재 프로그램 운영을 통한 인재지원
- ⇒ 다양한 분야의 인재들이 자신의 역량을 키울 수 있는 기회제공



이행과제

- 1 대학인재 재능나눔
- 2 대학생 정책제안발표대회
- 3 충북인재캠프
- 4 충북인재 멘토링

1 대학인재 재능나눔

사업개요

- 참가대상 : 도내 대학생 및 대학원생 개인 또는 팀
- 참가인원 : 80명
- 참가분야 : 교육·강의, 건축, 봉사, 건강관리, 예능 등
- 사업기간 : '22년 3월~12월
- 지원기준 : 실현가능성, 도전정신 등 제안서 평가

주요내용

- 대학생 및 대학원생의 재능나눔 활동 지원으로 함께하는 충북 실현
- 다양한 재능나눔 활동을 통한 지역발전 및 대학생·대학원생 역량 강화

소요예산 : 33백만원

2 대학생 정책제안 발표대회

사업개요

- 참가대상 : 국내 대학에 재학 중인 도민 및 도민의 자녀
- 참가인원 : 50명(팀 또는 개인)
- 개최시기 : '22년 하계방학 중
- 개최장소 : 청주시 소재 학교, 교육기관 등

주요내용

- 대학생들의 신선한 제안을 발굴하여 도정 및 재단사업에 반영
- 단순 제안이 아닌 프레젠테이션 발표를 통한 창의력 및 발표력 향상

소요예산 : 15백만원

3 중복인재캠프

사업개요

- 참가대상 : 도내 중·고등학생 150명
- 개최장소 : 도내 청소년 수련원
- 개최시기 : '22년 하계방학 중

주요내용

- 창의적 체험활동 및 잠재적 능력 개발 프로그램 운영
- 단체활동을 통한 공동체 의식, 민주시민의식 함양
- 재단 장학생 출신 및 출향인사들의 진로·진학 상담

소요예산 : 37백만원

4 중복인재 멘토링

사업개요

- 참가대상
 - 멘 토 : 재단 성적장학생 및 중복학사생 중 대학생
 - 멘 티 : 학업의지가 있는 도내 고등학생
 - 학 부 모 : 전문가 대입설명회 참가 희망자(교사 포함)
- 참가인원 : 420명(멘토 30, 멘티 90, 학부모 등 300)
- 사업시기 : '22년 3월 ~ 10월

주요내용

- 1(대학생 멘토):3(고등학생 멘티) 개별 및 그룹 멘토링
 - 자기소개서 작성 및 첨삭 지도, 전공 및 진로탐색 등
- 전문가 대입설명회(5월 1일 개최)를 통한 입시정보 제공

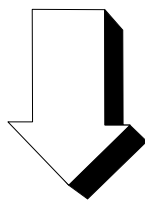
소요예산 : 30백만원

전략목표 3

인재플랫폼 구축

여건

- 안정적이고 지속적인 우수인재 양성을 위한 효율적인 기금운용
- ⇒ 효율적 기금운용을 통한 수입액 극대화 및 다양한 기탁자
예우로 기부금 확대
- 지역인재 커뮤니티 조성과 인재양성 도민 공감대 형성
- ⇒ 지역 인재간 교류 및 멘토·멘티 연결로 충북의 위상 및 발전 도모



이행과제

- 1 기금확충
- 2 인재관리

1 기금확충

□ 기금운용

- 안정적이고 지속적인 사업추진을 위해 기금운용 수입액 극대화
 - 원금이 보장되며, 중수익을 기대할 수 있는 상품에 분산 예치
 - 기금운용의 안정 및 효율성 강화를 위해 기금관리위원회 수시 개최
- 직원교육 강화
 - 기금운용 관련 담당자 수시 교육 및 전문기관 위탁교육
 - 국내외 경기상황 및 신규 금융상품 모니터링

□ 기부금 활성화

- 신문, 방송(라디오 방송 포함) 도민들이 접하기 쉬운 홍보매체 활용
- 젊은층을 위한 SNS 활용 강화(휴대전화 문자, 카카오톡, 페이스북 등)
- 충북도 및 시·군 홍보물 활용
 - 충북도정 소식지, 시·군 소식지 등 재단 소식 게재 협조
- 재단 소식지 발행 : 연 8,000부(장학생, 기탁자, 도내기업 등)
- CMS 소액기부 참여자 확대
- 기탁자 예우 방안 추진(3백만원)
 - 이사장 면담, 감사장 증정, 보도자료 제공, 지역특산물 배송 연말세액 공제 등
 - 월별 기탁자 재단 SNS 활용 홍보
- 재단 이사 경제계 CEO 및 단체장 영입 지속 추진
- 소요예산 : 28백만원(행사홍보비 25백만원, 기탁자 예우 3백만원)

2 인재관리

□ 인재 관리

- 2022년 지역인재 등록(장학생, 기탁자 등)
- 전공 분야별 멘토·멘티 연결로 지역인재 커뮤니티 조성
- 장학생 간담회 개최(장학생 총동문회)
 - 개최시기 : '22년 11월 ~ 12월 중
 - 장학생 기수별 모임을 통해 지역인재간 유대관계 강화 및 지역 봉사활동
 - 소요예산 : 3백만원

□ 정보화체계 관리

- 홈페이지 관리(DB관리 포함) 및 장학생 온라인 접수시스템 유지보수 등
- 소요예산 : 15백만원

V. 주요 현안사업

현안사업 : '22년 상반기 장학생 선발

사업개요

- 자아실현 및 지역발전에 기여할 미래 인재를 선발하여 지원
- 장학생은 장학생 선발위원회의 심의와 이사장 승인으로 확정

지원기준

- 지원대상
 - 공고일 현재 1년 이상 도내에 주소를 두고 계속 거주하는 도민 및 도민의 자녀로서 국내 고등학생, 국내·외 대학생
 - ※ 거주기간이 1년 미만일 경우 5년 이상 거주한 사실이 있는 도민도 신청 가능
- 지원제외
 - 충북학사(서서울관, 동서울관, 청주관) 재사생
 - ※ 장학생선발위원회에서 충북학사생 중복 제한 논의 후 이사장 보고 및 결정: '22 2월 限
 - 국가로부터 등록금, 수업료 등을 전액 지원받은 자(육사, 해사, 공사, 경찰대 신입생, 재학생)

선발대상 : 성적장학생, 수도권장학생, 지정장학생

선발인원 : 453명(성적 400명(중 100, 고 150, 대 150), 수도권 45명, 지정 8명)

접수방법 : 재단 홈페이지 온라인 접수

선발기준

- 성적 및 수도권장학생 : 성적 70% + 소득수준 30%
- 대신정기화물자동차 지정장학생 : 서류 50% + 면접 50%

선발일정

- 상반기 장학생 공고 및 접수 : 2월 ~ 3월
- 장학생 선발위원회 심의 및 최종확정 : 4월 ~ 5월 중

VI. '22년 달라지는 제도·시책

□ 미래지도자 수련회 명칭 및 프로그램 변경

○ 명칭 변경

- 미래지도자 수련회에서 '충북인재캠프'로 명칭 변경

○ 프로그램 변경

- 기존 리더십 함양 프로그램에서 중·고등학생들의 창의적 체험활동 및 잠재적 능력 개발 프로그램으로 변경하여 프로그램 운영

□ 대신정기화물자동차 지정장학금 추가 신설

○ 학교별 신청자 면접심사 진행(학교당 1인 선발)

- 총 8명, 16백만원 지원(1인 2백만원 지원)
- 청주 소재 대학(8곳) 재학생을 대상으로 성적이 아닌 다양한 분야의 호기심과 재능을 겸비한 인재를 발굴·지원

청주 소재 8개 대학

충북대, 청주대, 서원대, 충청대, 한국교원대, 청주교대, 보건과학대, 한국폴리텍대