



2022. 1.

# 2022년도 주요업무계획



# 목 차

I. 일반현황 .....	1
II. ‘21년도 성과평가 및 시사점 .....	5
III. ‘22년도 비전과 추진전략 .....	6
IV. 전략목표 추진계획 .....	7
1. 위드 코로나 시대 경제활력 회복 연구	
2. 사람 중심의 지속가능 공간 연구	
3. 불평등·양극화 해소 도민행복 체감 연구	
4. 도민과 소통하는 현장중심 정책 연구	



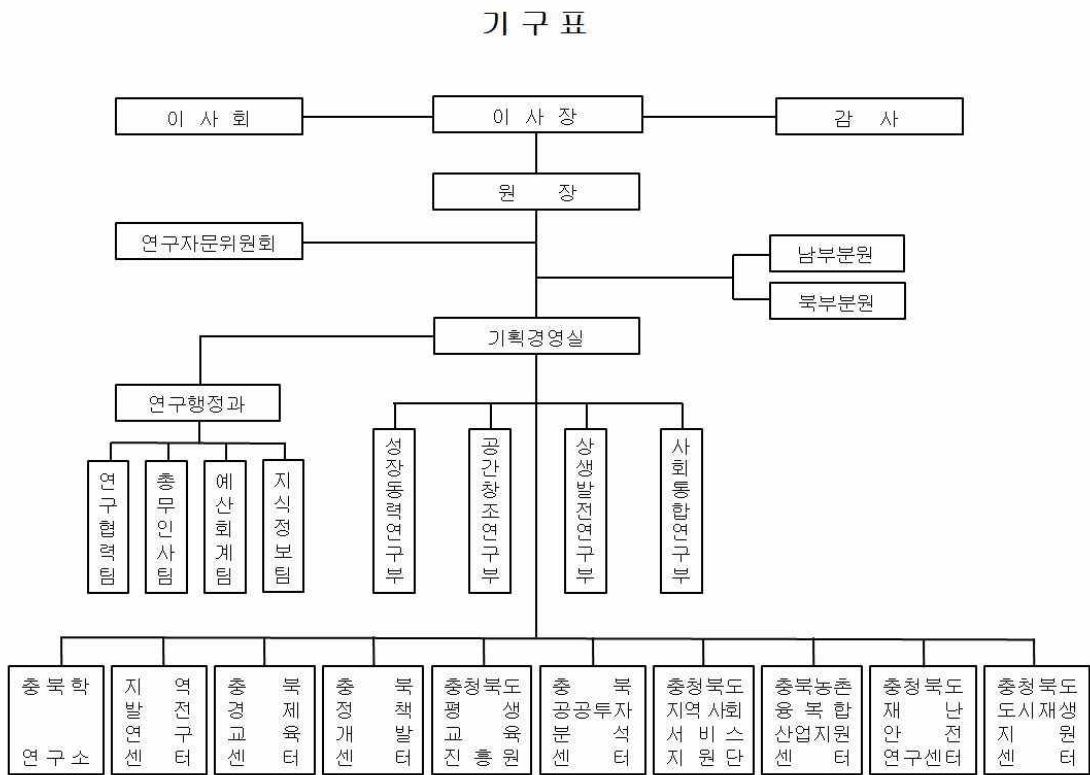
# I . 일반현황

## □ 주요기능

- 도정 전반의 중장기계획 수립 등 지역개발정책 수립
- 지속가능한 지역발전 및 지방행정발전에 대한 조사·연구
- 국내·외 연구기관과 교류 협력 및 각종 정보·자료를 수집·제공

## □ 조직 및 정·현원

- 조직도



○ 정 · 현원

(2021. 12. 31. 기준)

구분	합계	원장	연구직	일반직
정원	46	1	33	12
현원	42	1	29	12

□ 주요사무

실 · 부명	주요기능	
<b>기획경영실</b> (연구행정과)	<ul style="list-style-type: none"> <li>연구사업의 기획·조정·평가 및 MOU 등 관·산·학·연 연구네트워크 관리</li> <li>제규정 및 이사회, 직원인사 및 복무, 재산관리 등 총무인사 업무</li> <li>예산편성 및 집행, 결산, 급여 등 예산회계 업무</li> <li>정보자료실 운영 및 대내·외 성과홍보 등 지식정보 관련 업무</li> </ul>	
<b>성장동력연구부</b>	<ul style="list-style-type: none"> <li>지역경제, 산업정책, 일자리 창출, 노동, 미래신산업</li> <li>농업·농촌 정책, 국제통상, 공공경제 등 미래 성장동력 연구</li> </ul>	
<b>공간창조연구부</b>	<ul style="list-style-type: none"> <li>도시·지역·농촌 계획, 도시재생 및 균형발전, 산업단지</li> <li>도시설계 및 경관계획, 인구, 정주환경, 건축·주택정책, SOC, 교통정책 및 물류 등 성장 기반조성 연구</li> </ul>	
<b>상생발전연구부</b>	<ul style="list-style-type: none"> <li>문화경제, 관광일반, 환경보전, 지속가능발전, 지방재정, 과학기술</li> <li>기후변화, 재난재해, 환경경제 등 삶의 질 향상에 관한 연구</li> </ul>	
<b>사회통합연구부</b>	<ul style="list-style-type: none"> <li>행정, 지방의회, 정책분석, 성과평가, 문화·예술정책</li> <li>사회복지 및 복지정책 등 지역사회 통합을 위한 인문사회학 연구</li> </ul>	
<b>남·북부 분원</b>	<ul style="list-style-type: none"> <li>균형발전 및 상생협력을 위한 정책연구·조사 지원</li> <li>남·북부권 정책동향 분석 및 공모사업 지원</li> </ul>	
<b>특별 연구 조직</b>	충북학연구소	<ul style="list-style-type: none"> <li>충북인의 정신 함양 및 정체성 정립을 위한 조사·연구</li> <li>충북 관련 자료의 발굴·보존으로 충북 자료의 센터기능 담당</li> </ul>
	지역발전 연구센터	<ul style="list-style-type: none"> <li>충북의 지역불균형 개선을 위한 기초자료 생성 및 발전방안 연구</li> <li>균형발전 전략사업 컨설팅 및 권역별 연구팀 운영</li> </ul>
	충북경제 교육센터	<ul style="list-style-type: none"> <li>어린이·청소년 등 대상으로 도민교육사업 추진</li> <li>경제교육 전문강사 역량강화를 위한 직무연수 프로그램 운영</li> </ul>
	충북정책 개발센터	<ul style="list-style-type: none"> <li>중앙정부·지방정부 정책동향 및 정부 공모사업 동향 분석, 충북경제동향 분석</li> <li>주요 현안이슈 연구·대응자료 발간 및 정책개발 지원</li> </ul>
	충청북도 평생교육진흥원	<ul style="list-style-type: none"> <li>충북 평생교육 정책개발 및 연구</li> <li>소외계층 등에 대한 다양한 평생교육 프로그램 개발</li> </ul>
	충북공공투자 분석센터	<ul style="list-style-type: none"> <li>국책사업 타당성 평가 분석 지원 및 투자심사사업 검토</li> <li>타당성조사 분석기법 연구 및 지자체 교육·컨설팅</li> </ul>
	충청북도 지역사회 서비스지원단	<ul style="list-style-type: none"> <li>지역사회서비스 투자사업 관련 연구 및 DB구축</li> <li>서비스 품질향상 및 활성화를 위한 교육 및 컨설팅</li> </ul>
	충북농촌융복합 산업지원센터	<ul style="list-style-type: none"> <li>충북형 6차산업화 모델 구축 및 효율적인 지원·관리</li> <li>6차산업화 정책 기반 구축 및 네트워킹 활성화</li> </ul>
	충청북도 재난안전 연구센터	<ul style="list-style-type: none"> <li>재난지역에 대한 조사 연구와 과학적 분석 기반 마련</li> <li>도민 안전문화 정착과 의식제고를 위한 교육 및 프로그램 개발</li> </ul>
	충청북도 도시재 생지원 센터	<ul style="list-style-type: none"> <li>도시재생전략계획 및 활성화계획 시·군 컨설팅</li> <li>도시재생 신규 사업 발굴 및 전략기획 지원</li> </ul>

## □ 연구실적

(단위 : 건)

년도 \ 구분	합 계	기본과제	창의·기획과제	정책과제	수탁과제
2019년	145	25	13	60	47
2020년	132	24	25	53	30
2021년	177(30)	25	18	71(16)	63(14)
합 계	454(30)	74	56	184(16)	140(14)

※ ( )는 진행과제 건수, 과제건수는 2021. 12. 31 기준

## □ 예산현황

(단위 : 백만원)

구 분		2022년	비고
합 계		12,906	
일반회계	계	5,613	
	목적사업비	1,000	연구사업비
	일반관리비	4,244	인건비, 경상경비 등
	기타투자자산	292	퇴직금 적립
	공기구비품	24	자산취득비
	예비비	53	예비비
특별회계	계	7,267	
	대행사업비	7,250	수탁과제, 보조금사업
	기타영업외비용	17	반환금 등
기금관리회계	계	26	
	전출금	26	기금이자 수입

## □ 기금현황

○ 기금총액 : 총 2,171백만원

(단위 : 백만원, %)

종류	은행	금액	계좌번호	예치기간	금리	비고
합계		2,171				
정기 예금	농협	12	303-6642-****-**	'21. 12. 31 ~ '22. 12. 31	2.18	
		250	303-6642-****-**	'21. 12. 31 ~ '22. 12. 31	2.18	
		709	303-6643-****-**	'21. 12. 31 ~ '22. 12. 31	2.18	
		1,200	303-6642-****-**	'21. 12. 31 ~ '22. 12. 31	2.18	



## Ⅱ. '21년도 성과평가 및 시사점

### 1. '21년도 성과평가

#### □ 2021년 충청북도 출자·출연기관 경영평가 결과 1위

○ 지속적인 경영개선 노력 및 직원 소통 강화로, 5년 연속 S등급 1위 달성

년도	2017	2018	2019	2020	2021
평가결과	1위 (S등급)	1위 (S등급)	1위 (S등급)	1위 (S등급)	1위 (S(가)등급)

#### □ 충청권 메가시티 구축 및 탄소중립 실현을 위한 전략 수립

○ 초광역 혁신클러스터 조성을 위한 협력 연구

- 산업경제, 광역인프라, 사회문화 등 분야별 혁신성장을 위한 전략 제시

○ 충청북도 탄소중립 실현을 위한 선제적 대응 연구

- 글로벌 규제 강화에 효과적으로 대응할 수 있는 충북 탄소중립 추진방안 마련

### 2. 시사점

#### □ 위드 코로나 전환 대응 및 혁신생태계 조성 연구 필요

○ 위드 코로나 전환, ESG 경영 등 새로운 경제영향 요인에 따른

경제생태계 혁신을 위한 연구 확대

○ 인구 감소 시대, 사람이 중심이 되는 지속가능한 삶의 터전 마련 등

도민 삶의 질 향상을 위한 질적성장 연구 확대

### Ⅲ. '22년도 비전과 추진전략

비  
전

- 풍요 · 공존 · 개방 -

충북의 미래를 선도하는 정책 연구 플랫폼



— 4대 전략목표 16개 이행과제 —

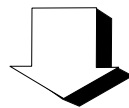
전 략	위드 코로나 시대 경제활력 회복 연구	사 람 중 심 의 지속가능 공간 연구	불평등·양극화 해소 도민행복 체감 연구	도민과 소통하는 현장중심 정책 연구
이 행 과 제	<p>① 위드 코로나 전환 대응 및 지역산업 경제 활력 회복</p> <p>② 산업 환경 변화 대응 및 기업 주도의 경제 체질 개선</p> <p>③ 충 북 산 업 신성장동력 창출 및 혁신생태계 조성</p> <p>④ 농업의 다양성 확대 및 농가 소득 불 평 등 개 선</p>	<p>① 메가시티 공간구조 재편 및 협력형 성장거점 조성</p> <p>② 사람이 중심이 되는 지 속 가 능 한 공간경쟁력 확보</p> <p>③ 건강하고 안전하며 생태 친화적인 삶의 터전 조성</p> <p>④ 문화와 역사가 함께하는 힐링공간 인프라 확충</p>	<p>① 취약지역 인구 경쟁력 강화 및 교통서비스 개선</p> <p>② 환경보건 취약계층 피해 예방 및 사회안전망 구축</p> <p>③ 생명돌봄 인프라 및 사회복지종사자 인권 체계 개선</p> <p>④ 취약계층 생애주기 빈곤 완화 및 삶의 질 제고</p>	<p>① 환경변화 대응형 행정체계 구축 및 재정자주도 개선</p> <p>② 도민과 소통하는 체감형 정책지원 서비스 강화</p> <p>③ 도 민 참 여 형 정책발굴 협력 네트워크 활성화</p> <p>④ 정보수요 대응형 정책정보 지원 시스템 고도화</p>

## IV. 전략목표 추진계획

### 1. 위드 코로나 시대 경제활력 회복 연구

#### 여 건

- 코로나 팬데믹으로 인한 글로벌 경제 침체와 산업간 양극화로 경제구조 불균형 및 소상공인 피해가 심화되고 있는 상황
  - 위드 코로나 시대로의 전환, 탄소중립, ESG 등 새로운 경제영향 요인의 충격에 대한 준비와 언택트 기술, 플랫폼 경제 등 신기술 기반의 경제생태계로의 구조적 혁신 필요
  - 코로나로 인한 서민경제 침체를 극복하고 산업간, 계층간 양극화 등의 구조적 문제 해결 노력 필요
- ➔ 위드 코로나 전환, 글로벌 산업경제 이슈에의 대응, 서민경제 회복을 촉진하는 경제체질 개선 연구 필요



#### 이 행 과 제

- 1 위드 코로나 전환 대응 및 지역 산업경제 활력 회복
- 2 산업환경 변화 대응 및 기업 주도의 경제체질 개선
- 3 충북산업 신성장동력 창출 및 혁신생태계 조성
- 4 농업의 다양성 확대 및 농가 소득 불평등 개선

## **1** 위드 코로나 전환 대응 및 지역 산업경제 활력 회복

---

### (기본) 충북지역 소상공인의 경영변화와 발전과제

- 충북지역 소상공인들의 현황과 경영실태 분석
- 소상공인 창업을 통한 지역일자리 창출방안 모색

### (기본) 산업 다양성과 충북경제

- 산업 다양성과 경제성장 간의 관계에 대한 분석
- 위드 코로나 시대 경제산업 측면에서의 대응방안 모색

### (기본) 충북 내수기업의 해외시장 진출 방안

- 충북 제조업의 글로벌 시장 진출 방안 모색
- 농업·농촌의 소득지원제도 분석

## **2** 산업환경 변화 대응 및 기업 주도의 경제체질 개선

---

### (기본) ESG경영 확산에 따른 충북의 대응방안

- 충북지역 기업의 ESG경영이 기업가치에 미치는 영향에 대한 분석
- ESG경영에 대한 동향 및 충북지역 대응방안 도출

### (기본) 기업가정신과 혁신성과 간의 상관관계 연구

: 코로나19 외생적 충격에 따른 기업의 내생적 성장 방안

- 국내 및 충북 기업가정신 및 기업혁신 관련 정책 현황 분석
- 기업가정신 및 기업혁신을 지원할 수 있는 지자체의 정책적 시사점 도출

### (창의) 새로운 시대에 맞는 충북 경제산업의 전환 모색

- 충북의 경제와 산업구조 변화 분석
- 충북의 경제와 산업구조 시나리오 마련 및 목표 설정

### 3 충북산업 신성장 동력 창출 및 혁신 생태계 조성

---

#### (기본) 충북 특허 출원 동향 분석

- 코로나19 이전, 이후 기간 특허 출원 동향 특징 분석
- 지역 내 대학, 연구소, 기업 특허 출원에 대한 지원방향 제시

#### (기본) 충북 레드바이오 분야 R&D 혁신 생태계 실태 분석과 개선방향

- 바이오 R&D 생태계 활성화를 위한 정책방향 제시
- 충북 바이오 기초 연구개발 생태계 개선방향 제시

#### (기본) 포스트 디지털전환 시대의 지역산업 데이터 생태계 구축 전략

- 데이터 생태계 구축 관련 정부 정책 및 사업 분석
- 지역산업 데이터 구축 및 활용전략 기본방향 제시

### 4 농업의 다양성 확대 및 농가 소득 불평등 개선

---

#### (기본) 충북 치유농업 활성화 방안 연구

- 충북 치유농업 활성화 방안 제시
- 워드 코로나 시대 농업을 활용한 정신적 치유 방안 모색

#### (기본) 충북의 농가소득의 안정화를 위한 연구

- 농업 유형에 따른 소득 불평등 사례 및 소득격차요인 분석
- 농업농촌의 소득지원제도 분석

#### (기획) 포스트 코로나 시대 충북 가공식품산업 발전방향

- 가공식품산업 전망과 트렌드 및 충북의 가공식품산업체 현황 조사
- 충북 특징을 반영한 가공식품산업 지원 정책 발굴

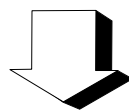
#### (기획) 충북 식량산업종합계획 수립

- 충북 식량산업에 대한 생산 및 유통현황 기초분석
- 충북 식량산업 분야의 생산·가공·유통시설 설치 및 운영에 대한 중장기 계획 마련

## 2. 사람 중심의 지속가능 공간 연구

### 여 건

- 메가시티 논의 등 공간경쟁력 강화를 추구하는 새로운 국가 균형발전 패러다임에 대응하는 공간구조 재편전략 마련 필요
  - 인구 감소지역 이슈에 따른 사람 중심의 공간경쟁력 강화와 주민 삶의 질 개선을 위한 공간구조 재편 논의 확산
  - 탄소중립 이슈에 따른 지역내 환경 친화적 공간 확충 및 안전하고 건강한 삶이 보장되는 지속가능한 삶의 터전에 대한 도민들의 공간 정책수요 대응 필요
- ➔ 균형발전 新패러다임 대응, 사람중심 공간경쟁력 강화, 지속가능한 공간구조 재편전략 마련 필요



### 이 행 과 제

- 1 메가시티 공간구조 재편 및 협력형 성장거점 조성
- 2 사람이 중심이 되는 지속가능한 공간경쟁력 확보
- 3 건강하고 안전하며 생태 친화적인 삶의 터전 조성
- 4 문화와 역사가 함께하는 힐링공간 인프라 확충

## 1 메가시티 패러다임에 따른 협력형 성장모델 구축

---

- (창의) 충청권 메가시티 광역교통 거버넌스 구축전략
  - 국내·외 광역행정의 장·단점 사례 검토 및 시사점 도출
  - 미래지향적 메가시티의 구축전략 대안 제시
- (기획) 시·군 연합형 특별지방자치단체 도입방안
  - 특별지방자치단체의 외국사례 분석
  - 남부·북부권 시·군연합형 특별지방자치단체 도입방안 제시
- (기획) 위드 코로나 시대, 충북의 도시교통환경 개선방안
  - 변화된 환경에 대비한 도시교통 여건분석
  - 도시교통환경 구축 및 교통시설 이용방안에 대한 검토

## 2 사람이 중심이 되는 균형발전과 공간 경쟁력 확보

---

- (기본) 노후·유휴공간을 활용한 생활SOC 확충 방안
  - 공공건축물 이용 현황 분석
  - 유휴공간을 활용한 생활SOC 확충 방안 검토
- (기본) 선진 지역개발사례분석을 통한 충북공간 경쟁력 강화방안
  - 도시 및 지역개발 관련 이론과 이념의 변화과정 분석
  - 충북의 공간경쟁력을 높일 수 있는 방안 모색
- (기본) 충북 과소마을의 특성과 정책방향
  - 충북 과소마을 현황 및 실태 조사
  - 충북 과소마을 유형 구분 및 정책과제 도출
- (기획) 충청북도 가축분뇨 기본계획 타당성 검토
  - 충청북도 가축분뇨관리 기본계획 수립(2016. 9) 따른 타당성 검토
  - 기본계획의 단계별 가축분뇨관리 계획의 적정 이행여부 평가

### 3 건강하고 안전하며 생태친화적인 삶의 터전 조성

---

#### (기본) 지구촌 수변 개발 사례 및 시사점

- 수변 개발 국내·외 사례 고찰
- 미호강 등 수변 개발 방향에 대한 사례적 고찰

#### (기본) 습지 보전 현황 및 관리정책 방향에 대한 연구

- 습지보전 관련 과제 현황 분석
- 충청북도 습지보전 실천계획 수립의 정책방향 제시

#### (기본) 충북 신재생에너지 보급 활성화를 위한 주민 수용성 연구

- 충청북도 내 신재생에너지 사업 현황과 주민참여 및 갈등사례 조사
- 신재생에너지 사업의 주민수용성 제고방안 제시

#### (기획) 2050 탄소중립 실현을 위한 실천 방안 연구

- 충북 온실가스 배출·흡수 현황 및 전망
- 탄소중립 사회로서 지속 가능한 발전을 실현하기 위한 방안 제시

### 4 문화와 역사가 함께하는 힐링공간 인프라 확충

---

#### (기본) 충북 작고 문인 기념사업 관련 문화콘텐츠의 경쟁력 제고 방안

- 충북 지역별 명망 작고 문인 현황 파악
- 4차 산업혁명 디지털 전환 시기 문인 기념사업 활용 제고방안 모색

#### (기본) 충북 웰니스관광 육성정책 연구

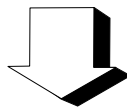
- 충북 웰니스(웰빙(행복) + 피트니스(건강)) 관광 정책현황 분석 및 여건 진단
- 충청북도 웰니스관광 육성방안 제안



### 3. 불균형·양극화 해소 도민행복 체감 연구

#### 여 건

- 인구 감소 지자체의 경쟁력 약화로 인한 도내 불균형 발전의 개선과 취약계층 대중교통서비스 개선 등의 정책수요 확대
  - 코로나 위기로 인해 불거진 취약계층의 감염병 대응과 돌봄 문제 등의 사회적 문제를 해결하고자 하는 보다 구조적이고 정책적인 대응방안 마련 필요
  - 환경위해 지역의 주민 건강과 환경 취약계층의 피해 예방과 복구를 위한 정책지원 및 대응책 마련 필요
- ➔ 인구감소 지역 등 도내 취약지역과 취약계층이 공감하는 체감형 복지서비스 발굴을 통해 불균형과 양극화 해소



#### 이 행 과 제

- 1 취약지역 인구 경쟁력 강화 및 교통서비스 개선
- 2 환경보건 취약계층 피해 예방 및 사회안전망 구축
- 3 생명돌봄 인프라 및 사회복지종사자 인권체계 개선
- 4 취약계층 생애주기 빈곤 완화 및 삶의 질 제고

## 1 취약지역 인구 경쟁력 강화 및 교통서비스 개선

---

### (기본) 충북 시군의 인구경쟁력 분석과 대응 방안

- 시군별 인구구조 실태분석
- 시군별 인구(구조)상황을 종합적으로 파악가능한 지수 개발

### (기획) 소통 및 거버넌스 체제 구축을 위한 충청북도 및 11개 시·군의 문화예술 환경 실태 조사

- 충북 문화예술 주체, 기반시설, 행사, 교육 등 현황 및 DB 구축
- 충북 문화예술 환경의 특성 및 개선방향 제시

### (기본) 세계 각국의 탈탄소화 운송정책과 충북의 과제

- 세계 각국의 탈탄소화 운송정책 동향 검토
- 충북도 교통부문 대응력 점검 및 역량강화를 위한 사업 발굴

### (기본) 청주시 대중교통 서비스 이동성 분석

- 데이터 기반의 대중교통 서비스 개선방안 고찰
- 대중교통 활성화를 위한 맞춤형 정책방안 제안

## 2 환경보건 취약계층 피해 예방 및 사회안전망 구축

---

### (기본) 충청북도 환경보건 안전망 구축 전략

- 충청북도 환경보건 이슈 고찰 및 현황 분석
- 환경보건 안전망 구축을 위한 주요 정책과제 도출

### (창의) 소각장으로 인한 유해물질의 확산과 주민 건강영향 최소화 방안 : 청주시를 대상으로

- 유해물질의 대기확산 모델링 분석
- 소각장으로 인한 주민 건강영향을 줄일 수 있는 제도적 지원방안 모색

### **3** 생명돌봄 인프라 및 사회복지종사자 인권체계 개선

---

#### (기본) 위드 코로나 시대 충북의 생명돌봄 연구

- 감염병에 대처하는 도민들의 인식 조사
- 취약계층을 위한 안전실태 조사 및 생명돌봄 방안 모색

#### (기본) 충북사회복지종사자 인권침해 대응 방안 연구

- 충북사회복지종사자 환경개선 및 발전방안 활용 자료
- 사회복지종사자 인권침해 사례연구 분석을 통한 대응방안 제시

### **4** 취약계층 생애주기 빈곤 완화 및 삶의 질 제고

---

#### (기본) 주거빈곤과 아동 발달과의 관계

- 주거빈곤과 아동 발달과의 관계 실증 분석
- 아동 주거빈곤 완화 및 발달 증진을 위한 방향성 제안

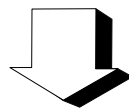
#### (창의) 충북 중장년의 가까운 미래 : 노후준비 잘 되고 있나요?

- 중장년 생애주기 특성 및 생활실태 현황 분석
- 충북 중장년 노후준비 지원방향 제언

## 4. 도민과 소통하는 현장중심 정책 연구

### 여 건

- 대내·외 급변하는 환경 변화와 주민 정책수요의 다양성을 포용하는 행정서비스 지원체계 개선 및 자주성 확보 필요
  - 정책 실행의 현장에서 도민과의 소통기회를 확대하고 도민 삶의 현장에서 정책효과가 체감되는 도민 체감형 현장중심 정책집행 지원체계 활성화 필요
  - 수요자 정보수요 특성에 기반한 정책정보 제공시스템 구축과 쌍방향 소통채널 확대 등 도민 정책정보 활용성 제고 필요
- ➔ 환경변화 대응형 행정시스템 구축, 현장 체감형 정책집행 지원체계, 수요 대응형 정책정보 제공시스템 구축 등 도민 공감 정책정보서비스 활용성 제고



### 이 행 과 제

- 1 환경변화 대응형 행정체계 구축 및 재정자주도 개선
- 2 도민과 소통하는 체감형 정책지원서비스 강화
- 3 도민 참여형 정책발굴 협력 네트워크 활성화
- 4 정보수요 대응형 정책정보 지원시스템 고도화

## 1 환경변화 대응형 행정체계 구축 및 재정자주도 개선

---

### (기본) 지방자치단체의 기관구성 다양화 방안에 관한 연구

- 기관구성 다양화 제도의 도입 가능성 검토
- 지자체 기관구성을 지역별 특성 반영하여 탄력적 행정운영 방안 모색

### (기본) 충청북도 지방재정 지출 영향요인에 관한 연구

- 충청북도 지방자치단체의 지방재정 지출 비교분석
- 기능별 및 세출예산별 지역경제·지역개발·지역사회 영향요인 분석

### (기획) 충청북도 공공외교 추진 전략

- 국내 공공외교 관련 정책 변화 분석 및 현황 진단
- (가칭) 충북형 공공외교 활성화 방안 제시

## 2 도민과 소통하는 체감형 정책지원서비스 강화

---

### 충북학연구소 운영

- 지역학 논의의 충북 내 구심체 역할 및 지역의 문화 정체성 강화
- 충북 관련 자료의 발굴 및 보존으로 충북 관련 자료의 센터기능 담당
- 충북학 연구성과의 확산 및 충북학 연구에 도민 참여 기회 확대

■ 연구사업 4건, 자료조사사업 2건, 콘텐츠 활용사업 3건 등 9건 사업 추진

### 지역발전연구센터 운영

- 정부 균형발전정책 대응 및 충북 균형발전정책 관련 DB 구축
- 균형발전사업 관련 컨설팅(평가) 및 종합정보시스템 유지·관리
- 충북 지역발전 동향에 대한 종합적 정보제공 및 균형발전사업 홍보

■ 컨설팅 및 연구사업 9건, 발간 및 홍보사업 6건, 네트워크 강화사업 3건 등 18건 사업 추진

## □ 충북경제교육센터 운영

- 생애주기별·계층별 맞춤형 경제교육 프로그램 운영 및 개발
- 경제교육인력 양성 및 역량 강화
- 지역경제교육 민관협력을 위한 네트워크 구축

■ 교육사업 334회, 연구·조사사업 5건, 강사역량 강화사업 3건, 네트워크 강화사업 4건 등 사업 추진

## □ 충북정책개발센터 운영

- 중앙·지방정부 정책동향 및 정부 공모사업 동향 분석 제공
- 주요 현안이슈 연구·대응자료 발간 및 정책개발 지원
- 충북 경제동향 분석으로 지역 경제 진단·예측 및 대응방안 모색

■ 국정이슈 대응 도정 신규정책 발굴 사업 8건, 기획연구 20건, 세미나 및 특강 2건, 정책동향 조사·분석 156회, 경제동향 조사·분석 44회 등 사업 추진

## □ 충청북도평생교육진흥원 운영

- 도민 맞춤형 생애경력설계 평생교육 지원
- 정책기반 평생교육 소통·협력 거버넌스 체계 강화
- 장애인 평생교육 거점센터 운영

■ 연구사업 4건, 공모·특성화·연수사업 14건, 기타사업 11건 등 29건 사업 추진

## □ 충북공공투자분석센터 운영

- 충북지방재정 투자심사 검토
- 국책사업 타당성 평가 분석 지원
- 타당성조사 분석기법 연구 및 지자체 교육 및 컨설팅 수행

■ 국책사업 지원 5건, 도 투자심사사업 4회(80건), 컨설팅 50건, 특별연구 3건, 공무원 교육 4회 등 사업 추진

## □ 충청북도지역사회서비스지원단 운영

- 서비스 품질향상 및 활성화를 위한 교육·컨설팅 강화
- 사회서비스 품질관리를 위한 네트워크 구축
- 제공기관 관리체계 확립을 통한 내실화로 사회서비스 가치 실현

■ 연구기획 4건, 품질관리 및 교육 컨설팅 26건, 네트워크 9건, 홍보 6건 등 45건 사업 추진

## □ 충북농촌융복합산업지원센터 운영

- 충북형 6차산업화 모델 구축 및 효율적인 지원·관리
- 6차산업화 정책 기반 구축 및 네트워킹 활성화
- 우수제품 발굴, 홍보, 판로 개척 등을 통한 경쟁력 확대

■ 6차산업 경영체 육성 및 전문교육 28건, 현장상담·코칭 241회, 안테나숍 운영 31건, 유통플랫폼 5건, 기타사업 19건 등 사업 추진

## □ 충청북도재난안전연구센터 운영

- 재난지역에 대한 조사 연구와 과학적 분석
- 재난안전 정책개발 및 위기관리 매뉴얼 개발
- 도민의 안전문화 정착과 의식제고를 위한 교육 및 프로그램 개발

■ 빅데이터 분석 기반 고도화 및 정책지도 작성 3건, 기후변화 이슈분석 1건, 취약재난 시뮬레이션 분석 1건, 정책연구 4건, 도민 및 공무원 교육 프로그램 1건, 재난안전 정책 홍보 및 정보 공유 29건, 재난 대응 협력체계 구축 4건, 컨설팅 지원 1건, 연구센터 역량강화 1건 등 45건 사업 추진

## □ 충청북도도시재생지원센터 운영

- 도시재생 관련 계획 컨설팅 및 모니터링
- 도시재생 시책 및 신규 사업 발굴
- 도시재생 역량강화 교육 및 충청북도 도시재생 홍보 진행

■ 도시재생전략계획 컨설팅 1건, 도시재생사업 컨설팅 4건, 현장 모니터링 4건, 뉴딜사업 사업선정 지원 2건, 도시재생위원회 3건, 도시재생정책자문단 4건, 정책세미나 2건, 정책과제 1건, 도시재생 홍보 7건, 역량강화 3건, 사업모니터링 및 관리 7건, 네트워크 구축 7건 등 45건 사업 추진

### 3 도민 참여형 정책발굴 협력 네트워크 활성화

#### 새로운 국책사업 발굴을 위한 기획연구 수행

- 충북도 협의를 통해 정부예산 확보가 가능한 연구주제 발굴
- 연구주제별로 내부연구진 및 외부전문가 공동연구 수행

#### 대내·외 교류협력 확대 추진

- 국내·외 세미나, 워크숍, 토론회 등 추진
- 국내·외 연구기관 등 업무협력 확대

#### 도내 전문가를 활용한 협동연구 추진

- 각계각층의 전문가를 통한 연구자문 실시
- 창의·기획 및 수탁과제 수행 시, 외부전문가 적극 활용

#### 남부분원 운영

- 충북 남부권 관련 기초연구 및 주요기관 정책동향 제공
- 남부3군의 균형발전을 위한 협력적 거버넌스 체계 구축 및 운영

■ 연구사업 2건, 정책동향 2건, 네트워크 강화사업 11건 등 15건 사업 추진

#### 북부분원 운영

- 3개 시·군과의 업무협업을 통한 지역발전사업 발굴
- 북부권 균형발전을 위한 협력형 거버넌스 체계 구축 및 운영

■ 연구사업 2건, 정책동향 2건, 네트워크 강화사업 11건 등 15건 사업 추진



#### 4 정보수요 대응형 정책정보 지원시스템 고도화

---

##### 연구성과 확산 및 주요 정책동향에 대한 도민서비스 제공

- 연구성과의 홍보 및 소통 채널 다각화
  - 지역의 오피니언 리더 대상 SMS(문자알림)서비스 제공으로 실시간 성과홍보 및 지역 현안 정보 공유·확산 체계 마련
- 주요 정책자료 정보 제공(공무원, 도민, 대학 등) 시스템 운영
- 메일링(웹진)을 통한 수요자 중심의 적극적 정보자료 제공

##### 지식정보화 시대를 선도하는 정보자료실 운영

- 각종 지역 관련 통계자료(국가, 도, 시·군)의 DB 구축 및 자료 제공
- 국내·외 정책동향 자료 수집·정리 및 제공

##### 주요 현안이슈 및 동향분석에 대한 발간사업 추진

- 『충북Issue&Trend』 : 4회 발간 (계간 기관지)
- 『충북포커스』 : 수시 발간
- 『지역정책연구』 : 3회 발간
- 『CRI NEWS』 : 12회 발간 (월간 소식지)
- 『충북동향전망대』 : 12회 발간 (월간 동향지)