

충북을  
새롭게

도민을  
신나게

2022. 7.

# 2022년도 상반기 주요업무 추진상황



농 정 국



# 목 차

## I. 일반현황 / 1

1. 기구 및 정원 / 1
2. '22년 농정예산 / 2
3. 과·사업소별 주요사무 / 3
4. 기본현황 / 5

## II. '22년도 비전과 추진전략 / 6

## III. 전략목표별 추진상황 / 7

1. 상생하는 농업·농촌 조성 / 7
2. 유기농 저탄소 스마트농업 육성 / 12
3. 안전하고 건강한 농식품유통체계 구축 / 18
4. 지속가능한 저탄소 축·수산업 육성 / 23
5. 예방중심 가축전염병 관리와 안전한 축산물 공급 / 29

## IV. 주요 현안사업 / 35

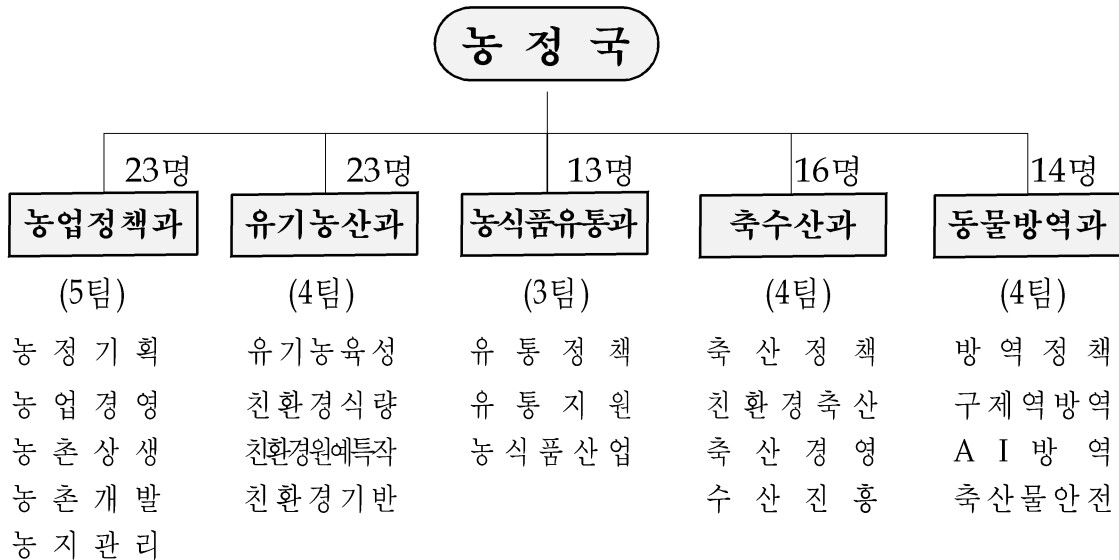
※ 붙임 : 2022년도 상반기 예산집행 현황 (목별작성)



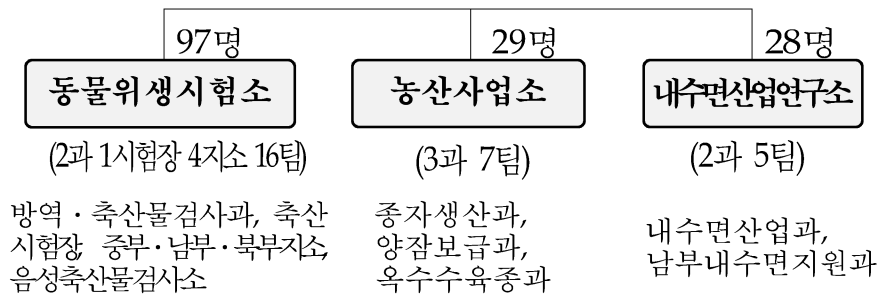
# I. 일반현황

## 1. 기구 및 정원('22. 6. 30. 기준)

### ① 기 구 : 5개과 3개 사업소



### (사업소)



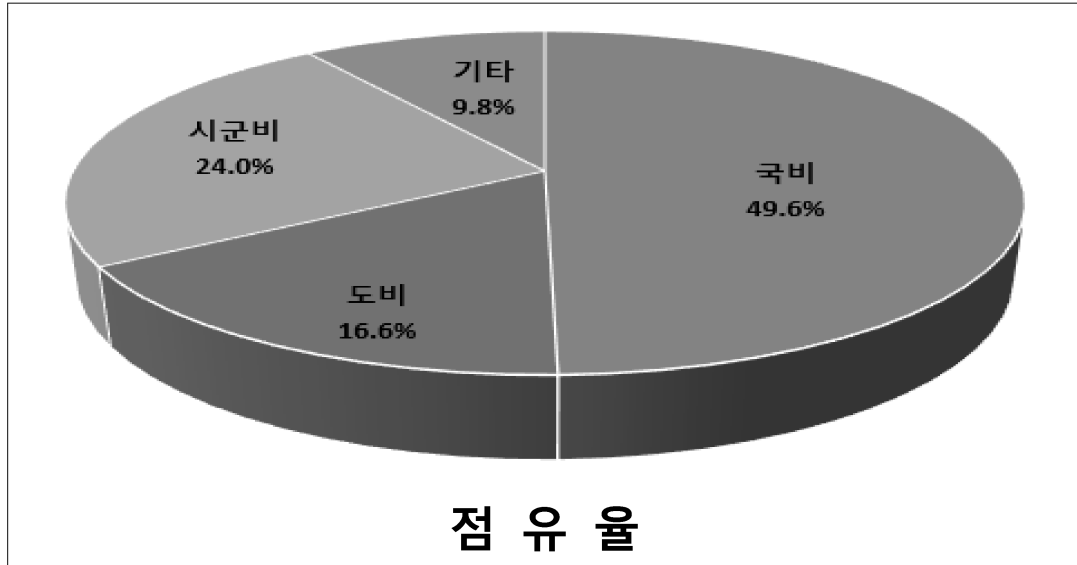
### ② 정(현)원 : 243명(232명)

구 분	계	일 반 직								연구직
		3급	4급	5급	6급	7급	8급	9급	전경력관	
계	243 (232)	1 (1)	8 (8)	32 (30)	66 (68)	73 (71)	23 (10)	8 (12)	1 (1)	31 (31)
5개과	89 (88)	1 (1)	5 (5)	20 (19)	33 (31)	23 (24)	6 (5)	-	1 (1)	0 (2)
사업소	154 (144)	-	3 (3)	12 (11)	33 (37)	50 (47)	17 (5)	8 (12)	-	31 (29)

## 2. '22년 농정예산

○ 농정예산(비편제 예산 포함) : 7,874억원

- 국비 3,906 도비 1,307, 시군비 1,886, 기타 775



○ 편제예산 : 4,285억원(국비 2,978, 도비 1,307)

┌ 일반회계 4,186억원(도 전체 일반회계 예산의 7.1%)  
└ 특별회계 99억원(농어촌개발기금특별회계)

※ 비편제예산 : 시군비, 용자, 자담, 중앙 직접교부

### □ 분야별

(단위 : 억원)

구 분	예 산						비 고
	편 제 예 산				비편제예산포함		
	계	국비	도비	비율(%)	예산액	비율(%)	
계	4,285	2,978	1,307	100	7,874	100	
농업정책과	1,161	696	465	27.1	1,996	25.4	특별회계 99억원 포함
유기농산과	2,269	1,863	406	52.9	4,184	53.1	농산사업소
농식품유통과	127	59	68	3.0	271	3.4	
축수산과	355	177	178	8.3	820	10.4	내수면산업연구소
동물방역과	373	183	190	8.7	603	7.7	동물위생시험소

### 3. 과·사업소별 주요사무

과·사업소명		주요기능
농업정책과	농정기획	<ul style="list-style-type: none"> <li>농업·농촌종합발전계획 수립, 주요 현안사업 추진</li> <li>농업 융·복합산업화, 향토산업 육성, 농산물 제조·가공·유통지원</li> </ul>
	농업경영	<ul style="list-style-type: none"> <li>우수후계농업경영인육성, 여성농어업인 복지증진, 청년창업농 육성</li> <li>농업인 단체 지원관리, 농어촌개발기금특별회계 운영</li> </ul>
	농촌상생	<ul style="list-style-type: none"> <li>귀농귀촌인 유치 및 정착 지원, 귀농귀촌인과 지역주민 융화</li> <li>사회적농업, 농촌유학센터, 농촌체험휴양마을 지원</li> </ul>
	농촌개발	<ul style="list-style-type: none"> <li>농촌지역 종합개발, 농촌개발 관련 공동체활성화사업</li> <li>일반농산어촌개발, 농촌테마공원조성, 경관보전직불제</li> </ul>
	농지관리	<ul style="list-style-type: none"> <li>농지이용계획수립, 농업진흥지역관리, 농지이용실태조사</li> <li>농지전용허가·협의, 농지보전부담금 부과·환급</li> </ul>
유기농산과	유기농육성	<ul style="list-style-type: none"> <li>친환경농업 육성, 친환경농산물·유기농식품 생산소비 확대</li> <li>친환경농업기반구축, 친환경 인증확대, 친환경 인증농가 육성</li> </ul>
	친환경식량	<ul style="list-style-type: none"> <li>고품질 식량생산 종합대책, 식량 안정생산기반 확대</li> <li>공익직불제사업, 영농기계화촉진, 영농기자재 공급지원</li> </ul>
	친환경원예특작	<ul style="list-style-type: none"> <li>원예·특작 생산시설 현대화, 바이오첨단농업복합단지 조성</li> <li>거점산지유통센터, 과실전문생산단지 조성, 농업재해대책</li> </ul>
	친환경기반	<ul style="list-style-type: none"> <li>다목적 농촌용수 개발, 노후 수리시설 개보수, 배수개선</li> <li>밭기반정비, 대구획 경지정리, 농업용수 수질개선</li> </ul>
농식품유통과	유통정책	<ul style="list-style-type: none"> <li>충청북도 우수농산물 도지사품질인증제, 도매시장·공판장</li> <li>농산물 산지유통지원, 농산물 저온유통체계 구축 지원</li> </ul>
	유통지원	<ul style="list-style-type: none"> <li>지역푸드플랜 구축, 로컬푸드, 직거래, TV·온라인·모바일 판촉</li> <li>농산물안전성, GAP인증확대, 식생활교육, 원산지표시</li> </ul>
	농식품산업	<ul style="list-style-type: none"> <li>정부양곡 수송·가공·매출·안전관리, RPC 육성, 쌀 소비</li> <li>농식품 산업육성, 주류제조면허추천, 식품소재 및 반가공산업</li> </ul>
축수산과	축산정책	<ul style="list-style-type: none"> <li>축산분야 탄소중립, 스마트축산ICT, 축사시설현대화</li> <li>한우·말 경쟁력 제고 사업, 축산농가 경영안정 구축</li> </ul>
	친환경축산	<ul style="list-style-type: none"> <li>친환경축산물 생산·가축분뇨자원화, 축산환경 개선</li> <li>조사료 생산기반 구축, 사료제조업 및 성분 등록</li> </ul>
	축산경영	<ul style="list-style-type: none"> <li>동물보호·복지 종합대책 수립, 반려동물산업 육성</li> <li>사슴, 염소, 가금, 곤충산업, 축산물 유통 및 가격안정</li> </ul>
	수산진흥	<ul style="list-style-type: none"> <li>수산종자 매입 방류 등 내수면 경쟁력 강화</li> <li>어촌뉴딜300사업, 내수면 어도 개·보수, 자율관리어업육성</li> </ul>

과 · 사업소명		주요기능
동물방역과	방역정책	<ul style="list-style-type: none"> <li>가축전염병 종합방역대책 기획·수립·조정</li> <li>방역(위생) 기반 구축 및 재난성 가축질병 방제 추진</li> </ul>
	구제역방역	<ul style="list-style-type: none"> <li>아프리카돼지열병 방역대책 추진 및 방역 기반시설 구축</li> <li>구제역 등 포유류 가축 전염병 예방대책 추진</li> </ul>
	AI방역	<ul style="list-style-type: none"> <li>고병원성 조류인플루엔자 등 가금류 전염병 관리</li> <li>곤충류 등 기타 가축 전염병 예방대책 추진</li> </ul>
	축산물안전	<ul style="list-style-type: none"> <li>축산물작업장 허가 및 위생점검</li> <li>축산물안전관리 인증기준 운영 등 소비 안전 관리</li> </ul>
동물위생시험소	방역	<ul style="list-style-type: none"> <li>가축재난성질병 방역 및 예방</li> <li>가축질병진단 및 혈청 예찰</li> </ul>
	축산물검사	<ul style="list-style-type: none"> <li>축산물가공품 검사, 원유공영검사</li> <li>도축검사, 식육 잔류물질검사, 미생물검사</li> </ul>
	축산시험장	<ul style="list-style-type: none"> <li>토종가축 보존관리</li> <li>동물유전자은행 관리 운영</li> </ul>
	지소및감소	<ul style="list-style-type: none"> <li>관할지역 가축전염병 방역 및 예방</li> <li>관할지역 도축장 도축검사 등 축산물 위생감시</li> </ul>
농산사업소	종자생산	<ul style="list-style-type: none"> <li>주요작물(벼, 콩 등) 우량 원종 생산</li> <li>농업인 선호 증식종 및 친환경 종자 생산·공급</li> </ul>
	양잠보급	<ul style="list-style-type: none"> <li>원누에씨·보급누에씨 생산 공급, 전문 양잠농가 육성</li> <li>기능성 양잠산업 기반조성 지원, 누에·뽕나무 신품종 공동연구</li> </ul>
	옥수수육종	<ul style="list-style-type: none"> <li>충북 신품종 찰옥수수 육성 및 종자 채종·생산</li> <li>충북 찰옥수수 종자공급체계 구축 및 농가 공급</li> </ul>
내수면산업연구소	내수면산업	<ul style="list-style-type: none"> <li>한강수계 토종어류 생산 보급·방류 및 경제성 어종양식 연구</li> <li>전문어업인 육성 및 수산식품산업거점단지 운영·관리</li> </ul>
	남부내수면지원	<ul style="list-style-type: none"> <li>금강수계 토종어류 생산 보급·방류</li> <li>관상어 양식연구 및 보급, 지역 특산어종 개발</li> </ul>



## 4. 기본현황

### □ 농가 및 농가인구

- 농 가 : 66,425가구(도내 가구의 9.5%, 전국 농가의 6.4%)  
※ 도 전체 가구수(695,948), 전국 농가수(1,035,193)
- 농가인구 : 147,904명(도내 인구의 9.1%, 전국 농업인의 6.4%)  
※ 도 전체 인구수(1,632,088), 전국 농업인수(2,314,064)

### □ 경지면적 : 9.8만ha(전국 경지면적 154.6만ha의 6.3%)

- 논 3.5만ha(전국 78만ha의 4.5%), 밭 6.3만ha(전국 76.6만ha의 8.2%)
- 호당 경지면적 : 1.39ha(전국 1.51ha)

### □ 농업생산기반

- 수리시설 : 5,346개소(저수지 752개소, 취입보 등 4,594개소)
- 수리안전답률 : 92.97%(대상 37,970ha / 실적 35,302ha)

### □ 주요가축

구 분	한육우	젓 소	돼 지	닭
사육두수(만두)	25	2	63	1,231
전국두수(만두)	350	40	1,117	17,156
전국비율(%)	7.1	5	5.6	7.2

### □ 주요작물

구 분	인삼	복숭아	사과	포도	고추
재배면적(ha)	3,051	4,927	3,594	962	2,850
전국면적(ha)	15,160	19,475	34,359	10,611	33,373
전국비율(%)	20.1(1위)	25.3(2위)	10.5(3위)	9.1(3위)	8.5(5위)

## Ⅱ. '22년도 비전과 추진전략

비  
전

# 살기 좋고 활력 넘치는 농업농촌 구현

### — 5대 전략목표 23개 이행과제 —

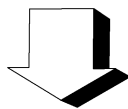
전 략	상 생 하 는 농 업 · 농 촌 조 성	유기농 저탄소 스마트농업 육 성	안 전 하 고 건강한 농식품 유통 체 계 구 축	지 속 가 능 한 저 탄 소 축 · 수 산 업 성	예방중심 가축 전염병 관리와 안 전 한 축산물 공급
이 행 과 제	<p>① 해양문화공간 조성 및 농촌지원 융복합 산업화</p> <p>② 미래농업인력 육성 및 농업인 복지 증진</p> <p>③ 도농 교류와 상생을 통한 농촌 활력 제고</p> <p>④ 농촌 정주여건 개선으로 살기 좋은 농촌 조성</p>	<p>① 탄소 감축형 친환경 유기농업 기반 확충</p> <p>② 이상기후 대비 안정적 식량 자급 및 공급 기반 구축</p> <p>③ 친환경 스마트 원예 작물 생산기반 조성</p> <p>④ 기후변화 대응 농업 생산기반 구축</p> <p>⑤ 명품 우량종자 및 양잠산물 생산·공급</p>	<p>① 산지유통 조직 활성화 및 시장 경쟁력 강화</p> <p>② 먹거리 선순환 체계 구축 및 농식품 소비 진척</p> <p>③ 건강한 지역 농산물 공급 및 식생활 교육 확대</p> <p>④ 농식품 산업 브랜드 육성 및 정부양곡 안전 관리</p>	<p>① 저탄소 스마트 축산 환경 조성 확대</p> <p>② 자연과 환경이 조화되는 청정축산업 기반 강화</p> <p>③ 미래 성장 기반사업 확충 및 동물복지 문화 정착</p> <p>④ 내수면어업 경쟁력 강화 기반 구축</p> <p>⑤ 내수면산업 기반 조성 과 수산식품산업 집중 육성</p>	<p>① 가축 방역 기반 확충 및 방역인재 양성</p> <p>② 재난형 가축 전염병 상시방역체계 구축</p> <p>③ 주요 가축 전염병 방역 및 동물의료 지원 강화</p> <p>④ 축산물 소비 안전 강화</p> <p>⑤ 동물방역·축산 식품 안전생산 현장지원 및 종축 개량</p>

### Ⅲ. 전략목표 추진계획

#### 1. 상생하는 농업·농촌 조성

##### 여 건

- **코로나19 팬데믹 이후** 농업에 대한 사회적 관심 증대 및 비대면·저밀도 삶을 추구하는 **도시민의 농촌 이주 증가 예상**  
※ 도시민 귀농귀촌 의향 조사 결과: 코로나 이전 34.6% → 코로나 이후 41.4% / 농식품부
  - 농업의 소득은 증가한 반면 농산물 소비 정체와 자연재해 발생, 영농자재, 인건비 등 상승에 따른 **농업소득은 정체**  
※ 농업소득(천원) : ('00) 10,098 → ('15) 11,257 → ('21) 12,961 / 통계청
  - 농업 인력의 고령화와 신규 인력 유입 저조 및 농업생산 위축으로 **농업의 지속가능한 성장 약화**  
※ 40세 미만 경영주가 있는 농가(호) : ('15) 14,366 → ('21) 8,477 / 통계청
- ➔ 융·복합산업 확대, 청년농업인 육성, 귀농·귀촌 유입 촉진, 농촌 정주여건 개선 등으로 살기좋은 농업·농촌 조성**



##### 이 행 과 제

- 1** 해양문화공간 조성 및 농촌자원 융복합 산업화
- 2** 미래농업인력 육성 및 농업인 복지증진
- 3** 도농 교류와 상생을 통한 농촌 활력 제고
- 4** 농촌 정주여건 개선으로 살기좋은 농촌 조성

## **1** 해양문화공간 조성 및 농촌자원 융복합 산업화

### **□ 해양문화시설 조성과 참여·협력의 중복 농정 강화**

- 내륙권 최초 미래해양과학관 건립 : 1,046억원
  - 전시설계("21.4~"22.12), 건축공사("22.10~"24.12), 전시설치("23.1~"25.4), 개관("25)
  - 해양탐구관, 해양누리관, 오션어드벤처, 해양복합문화공간 등
- 미래 농정 비전을 제시하는 민·학·관 농정포럼 개최 : 3회(1)

### **□ 농촌융·복합산업 집중육성으로 농업경제 활성화 도모**

- 농촌융복합산업 경영체 육성 및 성장지원 : 200건(178), 6.6억원
- 융·복합산업 판로확대 안테나숍·유통플랫폼 운영 : 5개소(운영중), 3.6억원
- 농촌융·복합산업지구(증평 인삼) 조성 지원 : 1개소(추진중), 12억원
- 지역특화 농산물 제조·가공·유통시설 지원 : 4개소(착공1, 실시설계3), 31억원
- 향토산업육성(청주, 옥천) 지원 : 2개소(추진중), 6.4억원
- 농촌융복합산업 맞춤형 지원 : 10개소(완료3, 추진중7), 1억원
- 농촌융복합산업 경쟁력(청주, 충주, 영동) 강화 : 3개소(추진중), 2.1억원

### **□ 지속가능한 농업을 위한 농지의 효율적 보전 및 관리**

- 규모화·집단화된 농업진흥지역 우량농지 보존 및 관리 : 53,596ha
- 농지전용 협의(지역여건 고려 탄력적 협의 운영) : 수시
- 농지이용 실태조사를 통한 효율적인 농지관리 도모 : 8~11월

## 2 미래농업인력 육성 및 농업인 복지증진

### □ 스마트 농업을 선도할 후계농업인 양성 지원체계 구축

- 청년후계농 선발 및 영농정착금 지원 : 323명(신규 113명, 기선발 210명), 28억원
- 미래 농업을 선도할 후계농업경영인 육성 : 40명(63)
  - 창업·영농규모 확대 및 경영개선 자금(최대 3억원 용자지원)
- 후계농업경영인 경영능력 배양 전문교육 : 73명(하반기), 0.3억원
  - 경영기획 및 기법, 마케팅, 재무관리, 농업관련 법규 이해 등
- 농어촌 개발기금 용자 지원 : 3개 분야, 99억원(91)

### □ 농업인 삶의질 향상을 위한 복지증진 강화 구축

- 농업인 공익수당 지원 : 108천 농가(하반기 지급), 544억원
  - 3년이상 도내 거주·농업경영체 정보 등록 농가에 연 50만원 지원
- 여성 농어업인 행복바우처 지원 : 36천명(34.5), 68억원
  - 도내거주 만 20세~73세 미만 여성농업인에게 연간 19만원 지원
- 농촌 공동아이돌봄센터 운영 : 10개소(추진중), 1.6억원
- 영농사고 대비를 위한 안전보험 가입지원 : 52천명(48), 66억원

### □ 포스트 코로나 시대를 선도할 농업인단체 역량강화

- 농업인단체 회원 권익증진 대회 개최 : 5개 단체(하반기), 1.8억원
- 우수농업인 국내 선진농업 현장견학 : 4개 단체(2), 0.3억원
- 선도농업인(한농연·한여농) 리더쉽 역량강화 교육 : 1회(완료), 0.2억원

### 3 도농 교류와 상생을 통한 농촌 활력 제고

#### □ 특색 있는 농촌 관광자원을 활용한 도농 교류 촉진

- 지역단위 농촌관광 활성화 지원 : 1개소(추진중), 1.2억원
  - 농촌체험여행 자드락 치유캠프(제천)
- 농촌체험휴양마을 사무장 활동비 지원 : 38명(계속30, 신규8), 8.4억원
- 농촌체험휴양마을 마을보험가입 지원 : 73개소(화재 및 체험안전), 0.5억원
- 농촌체험휴양마을 한마당행사 지원 : 1회(하반기), 0.3억원
- 농촌체험휴양마을 역량강화 교육 : 1회(하반기), 0.3억원

#### □ 농업·농촌의 사회적 가치 확산 및 공동체 활성화

- 사회적농업 활성화 지원 : 12개소(추진중), 9.2억원
  - 사회적농장 9개소, 지역서비스공동체 2개소, 거점농장 1개소
- 농촌유학센터 활성화 지원 : 3개소(추진중), 2억원
- 농촌공동체회사 우수사업 지원 : 4개소(추진중), 2억원
  - 사회서비스제공형 1개소, 소득사업형 3개소
- 농촌 마을단위 축제 지원 : 8개 마을(추진중), 0.9억원
  - 충주1(완료), 영동1, 증평2, 진천3, 음성1

#### □ 체계적이고 실질적인 귀농귀촌 지원으로 안정 정착 유도

- 지역주민 상생형 귀농귀촌 유치지원 : 10개 시군(추진중), 31억원
  - 충북에서 살아보기(16개마을 56가구, 3~6개월)
  - 귀농인의 집 조성(17개소), 귀농귀촌지원센터 운영 등
- 귀농 농업창업 및 주택구입 용자 지원(연2%, 5년거치 10년 상환)
  - 상반기 76건, 126억원(농업창업 53건 109억원 / 주택구입 23건 17억원)
- 귀농귀촌인과 지역주민 융화교육 : 9개소(완료5, 추진중4), 0.3억원
- 청년 귀농귀촌 캠프 운영 : 1회(하반기), 0.1억원
- 귀농귀촌 청년 동아리 활동 지원 : 3개소(추진중), 0.1억원

## **4 농촌 정주여건 개선으로 살기좋은 농촌 조성**

### **□ 도시 수준의 농촌생활 환경 조성**

- 충북형 농시 1~2단계 조성사업 지속 추진 : 8개소, 160억원
  - 공사중 8(영동, 증평, 괴산, 단양, 청주, 옥천, 진천, 음성)
- 충북형 농시 2단계('22년) 조성사업 추진 : 3개소, 60억원
  - 설계중 3(충주, 제천, 보은)

### **□ 주민 참여형 행복한 농촌 공간 조성**

- 농촌협약을 통한 농촌의 종합적인 계획 수립 : 4개소(계속2, 신규2)
- 농촌 중심지 활성화 사업 : 20개소(공사중6, 기본 및 시행계획4), 419.7억원
- 기초생활 거점 조성 : 23개소(공사중9, 기본 및 시행계획4), 223.6억원
- 농촌재생뉴딜사업 : 2개소(기본계획), 28억원

### **□ 농촌 자원과 연계한 자립적 성장기반 구축**

- 농촌 신활력 플러스사업 : 10개소(공사중2, 기본 및 시행계획8), 182억원
- 농촌테마공원 연계프로그램 개발지원 : 1개소(추진중), 2억원
- 농촌 유희시설 활용 창업지원사업 : 2개소(공사중), 5.4억원

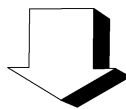
### **□ 농촌 활성화를 위한 체계적인 인적자원 육성**

- 시군 역량강화사업 : 10개 시군(추진중), 32.5억원
- 농촌활성화지원센터 운영지원 : 1개소(추진중), 1.2억원
- 농촌재생 확산지원 사업 : 1개소(추진중), 0.9억원

## 2. 유기농 저탄소 스마트농업 육성

### 여 건

- 친환경 유기농업 확대 등 환경보전이 가능하도록 **지속가능한 생태농업으로의 전환 유도**
  - 최근 기후변화에 따른 농업재해 증가 등 영농여건이 점차 악화됨에 따라 **근본적 문제 해결을 위한 탄소중립 실현 필요**
  - 코로나로 인한 국제적 식량부족 위기에 대응 수입대체 작물인 밀, 콩 등을 중심으로 **국내 식량 자급기반 확충 요구**  
※ 식량자급률(45.8%) : 쌀(92.8), 서류(105.6), 보리(38.2), 밀(0.8), 콩(30.4) / 농식품부 통계
  - 최근 농촌 고령화 및 인력부족 등을 효율적으로 해결하기 위한 농업과 정보통신기술(ICT)을 결합한 **스마트농업 활용 확대**
- ➔ **미래 첨단 정밀농업 확산을 통한 스마트농업 육성으로 농업분야 탄소절감 및 건강한 농업생산 체계 구축**



### 이행과제

- 1** 탄소 감축형 친환경 유기농업 기반 확충
- 2** 이상기후 대비 안정적 식량자급 및 공급기반 구축
- 3** 친환경 스마트 원예작물 생산기반 조성
- 4** 기후변화 대응 농업 생산기반 구축
- 5** 명품 우량종자 및 양잠산물 생산·공급



## **1 탄소 감축형 친환경 유기농업 기반 확충**

### **□ '22 괴산세계유기농산업엑스포 행정 지원 강화**

- 엑스포 성공 개최를 위한 지원(출연금/2년차) : 80.2억원(42억원)
- 엑스포 행정지원협의회 구성·운영 : 3회, 부서별 엑스포 지원사업 발굴·추진
- 엑스포 홍보 강화(국제홍보, 홍보관운영 등) : 2.9억원(0.3억원)
- 엑스포 연계 국제학술행사 개최(10월 예정) : IFOAM Asia, 1.5억원

### **□ 지속 가능한 친환경 저탄소 농업 모델 확대 보급**

- 친환경농업 기반구축 지원 : 2개소(진천·괴산/실시설계중) 13억원
- 유기농산업 복합서비스 지원 단지 조성(19~22) : 충주시(공사중), 27.7억원(총 180억원)
- 다양한 농업환경 보전 프로그램(20~26) : 9개소, 8.5억원(총 58.5억원)
- 임산부 친환경농산물 지원(48만원 지원) : 3,013명(3,013), 14.5억원

### **□ 맞춤형 정밀 농자재 공급으로 안전 농산물 생산**

- 토양개량제 공급(규산, 석회, 패화석) : 2.5만톤(2.3), 46억원
- 유기질비료 지원(유기질 3종, 부숙유기질 2종) : 16.6만톤(15.2), 128.4억원
- 친환경·유기농 자재 공급(녹비종자, 우렁이종패 등) : 2종(3,662ha), 20.6억원
- 유기농산물 생산지원(시설·장비 지원) : 11개 시군(139개소), 29억원
- 유기가공식품 포장재 지원(박스, 포장용기 등) : 28개소(16), 3.5억원

### **□ 친환경농업인 경영안정 및 실천 농가 육성**

- 친환경농업인 직접지불제(유기, 무농약) : 1,934ha(1,804), 14.4억원
- 유기농·무농약 인증농가 환경보전비 지원 : 3,371ha(3,107), 24.2억원
- 친환경농산물 인증농가 육성(인증비용 지원) : 3,148호(217), 12.5억원
- 유기농업 전문기술지 보급(월간친환경) : 1,200명(매월 공급), 1.4억원
- 충북친환경농업인연합회 역량 강화 지원 : 5종(2종), 0.9억원

## 2 이상기후 대비 안정적 식량자급 및 공급기반 구축

### □ 식량위기 대응 식량작물 자급체계 확충 및 고품질화

- 고품질 벼 공동 육묘장 지원 : 11개소(완료 7, 추진중 4), 12억원
- 친환경 특수미 생산단지 육성지원(유색미·기능성쌀) : 71개소(완료), 9억원
- 국산밀 생산단지 육성 교육·컨설팅 지원 : 청주시(추진중), 0.3억원
- 논농업 맞춤형 영농자재 지원 : 33,403ha(완료 27,694, 추진중 5,709), 85억원
- 곡물건조기 공급 지원(순환식건조기) : 50대(완료 30, 추진중 20), 5억원

### □ 소득보전 등 안정영농기반 강화를 위한 공익적기능 실천

- 기본형 공익직불제 안정적 정착(소농면적) : 82,911건(추진중 81,130), 1,413억원
  - 소농직불제 : 소농 지급요건(7종) 충족 시 농가단위 선정(120만원)
  - 면적직불제 : 구간별, 논·밭 진흥지역 여부에 따라 차등단가 적용
  - 환경·생태 보존 및 농업·농촌 유지 활동 등 공익기능 의무 준수(17종)
- 논활용(논이모작)직불제 지원(500천원/ha) : 547.8ha(추진중, 615.4), 2.7억원
- 농기계 종합보험 지원(12종, 441천원/건) : 9,604건(9,755), 42.3억원

### □ 미래지향적 고부가가치 스마트·디지털농업 기반 구축

- 노지(텅) 스마트농업 시범단지 조성(20~22) : 괴산군(3년차 추진중), 76억원(총 252.6억원)
- 국산콩 활용 대체식품 가공시설 구축(21~22) : 괴산군(건축공사중), 19억원(총 50억원)

### □ 농업기계화 촉진으로 농촌인력 및 노동력부족 해소

- 농기계 임대사업 추진(임대사업장 외 2종) : 8개소(완료 4, 추진중 4), 32억원
- 농작업 대행서비스센터 운영지원(기술센터 지역농협) : 16개소(연중운영), 11억원
- 중소형 농기계 위주 영농기계화 장비 공급 : 935대(완료 715, 추진중 220), 21.7억원
- 공동 광역살포기 공급 : 드론 38대(완료 13, 추진중 25), 11.4억원

### 3 친환경 스마트 원예작물 생산기반 조성

#### □ 정밀농업 선도 스마트농업 기반 구축

- 바이오첨단농업복합단지 조성('20~'23) : 제천시(설계완료), 50.7억원(총 322억원)
- 지역특화 임대형 스마트팜 조성('20~'22) : 제천시(설계완료), 50억원(총 200억원)
- 시설원예 ICT 융복합 확산(복합환경제어시스템 등) : 129ha(완료1, 추진 중11.9), 19.3억원
- 종자산업 기반구축(음성, 수박육묘) : 1개소(건축설계 완료), 24.8억원

#### □ 저탄소·기후변화 대응 안전 원예작물 생산체계 구축

- 시설원예 에너지이용 효율화사업(2종, 농업분야 온실가스 감축)
  - 절감시설 / 12.3ha(4ha), 12억원, 지열냉난방시설 / 충주시(공사 중), 8.1억원
- 농작물 재해보험 지원(본사업 45, 시범사업 3) : 11,831ha(13,330), 227억원
- 고품질 인삼 지력증진제 공급(길항미생물제 등) : 1,270ha(652), 7.8억원
- 과수화상병 대체작목 육성지원(콩, 옥수수, 감자 등) : 88ha(59), 5억원

#### □ 고품질 생산·유통 현대화시설 지원

- 과수 고품질 시설현대화(방풍망, 공기순환팬 등) : 263ha(112), 52.7억원
- 시설원예 현대화(시설·장비, 관수·관비 등) : 163개소(완료11, 추진 중152), 22.3억원
- 인삼·버섯 생산시설 현대화(해가림시설, 재배사 등) : 92개소(35), 9억원
- 과실전문생산단지 기반조성(용수개발) : 2개소(시행계획 승인1, 기본계획 중1), 14.1억원

#### □ 원예·특용작물 생산비 절감 시설·장비 보급

- 과실 품질향상 자재지원(반사필름 등) : 1,679ha(593), 18억원
- 과수 노력절감 생산장비지원(과수농기계 7종) : 240대(168), 22억원
- 맞춤형 원예생산시설 지원(시설하우스 신축 등) : 90.9ha(13.8), 20억원
- 친환경 지역특화작목 육성(생산시설 및 장비) : 569개소(262), 20.4억원

## 4 기후변화 대응 농업 생산기반 구축

### □ 재해 없는 수리시설 확충

- 침수피해 예방 배수개선 : 8개 지구(공사중5, 설계중3), 127억원
- 시·군 소규모 배수개선 : 5개 지구(공사중4, 설계중1), 24억원
- 노후화된 수리시설 정비 : 49개 지구(공사중28, 설계중21), 465억원
- 시·군 수리시설 개보수 : 16개 지구(준공1, 공사중7, 설계중8), 48억원
- 한발대비 농업용수 개발 : 11개 시군(하반기 추진), 13.6억원
- 가뭄대비 농업용수기반시설 정비 : 23개지구(준공9, 공사중14), 35.8억원

### □ 기후변화에 대응한 안정적인 농업용수 공급체계 구축

- 농촌용수 이용체계 재편 : 1개(중북부) 지구(공사중), 95억원
- 다목적 농촌용수개발 : 용수개발 3개 지구(공사중 3), 210억원
- 소규모 용수 개발 : 농촌용수 확보 2개 지구(공사중1, 설계중1), 20억원
- 지표수 보강개발 : 6개 지구(준공1, 공사중4, 설계중1), 78억원
- 농업용수관리 자동화 : 수리시설 원격조정 1개소(공사중), 24억원
- 농업용수 수질개선 : 용수원 수질개선 2개 지구(공사중2), 32억원

### □ 농지의 규모화로 농업 생산성 제고

- 대구획 경지정리 : 농지정비 4개 지구(공사중3, 설계중1), 48억원
- 밭기반 정비사업 : 생산기반 구축 4개 지구(공사중3, 설계중1), 25억원

## 5 명품 우량종자 및 양잠산물 생산·공급

### □ 고품질 우량원종 생산 · 공급

- 벼 종자(오대 등 6품종) : 4.0ha(모내기), 18,000kg
- 밭 종자(2품목, 4품종) : 7.58ha(파종 및 수확), 10,140kg
  - 콩(3품종) 6.88ha(파종), 8,250kg / 보리 0.7ha(수확), 1,890kg

### □ 친환경 및 수요자 중심 증식종자 생산·공급

- 친환경 증식종자(2품목, 3품종) : 1.22ha(모내기 및 파종), 4,470kg
  - 벼(유기농, 무농약) 1.1ha(모내기), 4,400kg / 콩(무농약) 0.12ha(파종), 70kg
- 지역 맞춤형 증식종자(2품목) : 2.26ha(모내기 및 파종), 8,290kg
  - 청풍흑찰 1.56ha(모내기), 7,800kg / 충주팔 0.7ha(파종), 490kg
- 추천품종 대체종자(2품종) : 4.94ha(모내기), 24,700kg
  - 알찬미 3.70ha(모내기), 18,500kg / 해들 1.24ha(모내기), 6,200kg

### □ 경쟁력 있는 기능성 양잠 생산·공급 기반 구축

- 우량누에서 생산 보존·관리 : 원누에 180매(완료), 유전자원 누에 71종(완료)
- 뽕나무, 누에 신제품육성 공동연구 : 뽕나무 3계통(80%), 누에 6계통(50%)
- 기능성 양잠산업 기반 조성 지원 : 7개 시군(20개소), 2.3억원
- 오디 신제품(새알찬) 농가 보급 증식포 운영 : 0.1ha, 3,000주(접목 및 이식)

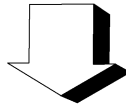
### □ 충북 찰옥수수 신제품 생산·보급체계 구축

- 신제품 찰옥수수 채종단계별 종자 생산 : 1.85ha(정식), 300kg
- 충북 태양찰옥수수 보급종 농가 공급 : 11개 시·군, 1,600kg(962kg 공급)
- 신제품 찰옥수수 고유 특정유전자 분자지표 개발 : 태양찰 외 4종(70%)
- 농가 보급종 공급을 위한 채종포 운영 : 4호, 2.3ha(정식), 4,000kg

### 3. 안전하고 건강한 농식품유통체계 구축

#### 여 건

- 포스트 코로나 시대 수입농산물 기피현상 및 건강하고 안전한 지역농산물에 대한 소비자 관심 증대
  - 소셜미디어(모바일 쇼핑, 소셜커머스)를 활용한 온라인 거래 활성화 등 농식품 온라인 유통체계 혁신
  - 신선하고 안전한 지역농산물 공적조달 체계 구축 필요성 증대
  - 신선편이 식품, 미니농산물, 건강중시 등 농식품 소비행태 변화
- ➔ 산지조직 규모화·지역농산물 유통활성화를 통한 먹거리 선순환 체계 구축으로 농식품산업 유통구조 효율화 및 경쟁력 강화



#### 이 행 과 제

- 1 산지유통조직 활성화 및 시장 경쟁력 강화
- 2 먹거리 선순환체계 구축 및 농식품 소비 촉진
- 3 건강한 지역농산물 공급 및 식생활 교육 확대
- 4 농식품 산업 브랜드 육성 및 정부양곡 안전관리

## **1** 산지유통조직 활성화 및 시장 경쟁력 강화

### **□ 규모화·전문화 역량을 갖춘 통합마케팅 조직 육성**

- 농산물 공동선별비(인건비) 지원 : 5개소, 26,824톤(3,932), 11.2억원
  - 주요품목 : 수박, 애호박, 오이, 포도, 대과, 사과, 복숭아 등
- 발작물 공동경영체 육성 지원 : 2개 시군, 10억원
  - 청주 : 컨설팅 1식(추진중), 조직화교육 5회(1), 협의회 2회(1), 시설공사 2식(하반기)
  - 제천 : 컨설팅 1식(추진중), 조직화교육 4회(-), 협의회 4회(1), 시설공사 2식(입찰중)
- 농산물 대량소비 상생마케팅(주요품목 판촉 할인 등) : 10개 시군, 3.2억원
  - 완료(딸기, 양파, 애호박), 추진중(수박), 하반기(포도, 복숭아, 사과 등)

### **□ 유통비용 절감을 위한 산지유통 시설 확충**

- 농산물 산지유통시설 설치 : 9개소, 18.5억원
  - 저온저장고(5개소) : 착공(1), 설계(3), 대상 재선정(1)
  - 집하선별장(4개소) : 착공(2), 설계(2)
- 저온유통체계 구축 : 3개소, 9.9억원
  - 저온저장고(1동) : 설계중(충주)
  - 저온수송차량(2대) : 하반기 납품(보은, 증평)
- 청주 농수산물도매시장 시설현대화 이전('21~'25) : 48억원('22년)
  - 설계공모(4~8월), 교통·환경·재해영향평가(9~12월), 기본설계(9~12월)

### **□ 상품성 향상 및 품질인증으로 시장 경쟁력 확보**

- 농산물 부패방지용 장비 지원 : 57대(24), 1.3억원
- 충북 우수농특산물 도지사 품질인증제 운영 : 75건, 0.45억원
  - 심의회(완료), 책임보험 가입(완료), 홍보영상 제작(6~9월), 인증제품 등 홍보(9~11월)

## **2** 먹거리 선순환체계 구축 및 농식품 소비 촉진

### **□** **먹거리 상생으로 함께하는 충북 실현**

- 충청북도 먹거리위원회 운영 : 5회(전체위원회 1, 운영 2, 분과 2)
  - 정기회 2회(운영 1, 분과 1), 비정기회 2회(포럼 1, 간담회 1) 추진
- 먹거리통합지원센터 건립 지원 : 2개소(50%), 20억원
  - 1년차 : 제천시(실시설계중), 2년차 : 옥천군(건축중, 11월 준공 예정)
- 지역단위 푸드플랜 구축 지원 : 5개소(50%), 3.1억원
  - 지자체 계획수립(용역추진중) : 3개소(보은, 옥천, 진천), 2.5억원
  - 거버넌스 활성화(먹거리위원회 운영지원) : 2개소(도 본청, 청주), 0.6억원

### **□** **지역농산물 기획생산 시스템 구축**

- 공공급식 기획생산체계 구축 지원 : 2개소(충주, 괴산), 0.4억원
  - 민관협업체 운영, 농가 조직화 교육, 먹거리 실태조사 등
- 로컬푸드 직매장 지원 : 충주시, 10억원(설계완료, 리모델링중)
  - 기존건물 리모델링 : 직매장, 공동작업장, 로컬카페, 사무실 등
- 공공급식 관계자(영양사, 영양교사) 역량강화 : 1회(완료)

### **□** **농산물 온라인 및 직거래 판매 활성화**

- 농산물 온라인 청풍명월장터 활성화 지원 : 2중(163상품 입점 27.1억원 판매), 4억원
  - 인터넷 쇼핑(G마켓, 옥션 11번가 등) : 120상품(82상품 입점 11.5억원 판매), 21억원
  - 모바일 쇼핑(쿠팡, 카카오톡스토어 등) : 100상품(81상품 입점 15.6억원 판매), 1.9억원
- 청풍명월장터 e-쇼핑몰 물류비 지원(택배비) : 151천건(92천건), 6억원
- 농산물 TV 및 온라인 방송 마케팅 판매(제작비 등) : 11품목(2회 3억원 판매), 19억원
- 1도 1대표 광역 직거래장터(시설, 운영비 등) : 1개소(4월 개장 3.5억원 판매), 2.9억원
- 농산물 직거래장터 참가 지원(시설, 운영비 등) : 2회(9~11월 중), 0.4억원
  - 전국 농수산물 서울장터(9월), 충북 명품농산물 장터(11월)



### **3 건강한 지역농산물 공급 및 식생활 교육 확대**

#### **□ 건강하고 안전한 먹거리 공급으로 소비자 신뢰 제고**

- 농산물우수관리(GAP) 안전성 분석 지원 : 11개 시군, 5.3억원
  - 토양, 농업용수 분석(완료 5, 추진중 6), 농산물 안전성 검사비(322건) 지원 등
- 농산물우수관리(GAP) 위생시설 보완 지원 : 옥천군, 6억원
  - 감자선별기(완료), 절임배추 세척라인 및 위생시설 개보수(추진중)
- 지역 푸드플랜 운영(안전관리) 지원 : 4개소(66%), 3억원
  - 충주, 제천, 영동, 괴산 / 안전성(농약, 중금속 등) 검사, 교육 등
- 농식품바우처 지원 : 괴산군 1,862호(1,728), 6.2억원

#### **□ 지역농산물 우수성 홍보 및 식생활 교육 강화**

- 지역농특산물 홍보 TV방송 제작(시군 특화품목) : 13회(1, 하반기 집중추진), 1.2억원
- 지역농산물 소비촉진 생산자소비자 교육(교육,체험견학) : 10개 시군 60회(31), 0.8억원
- 식생활교육 활성화 지원(농업농촌체험, 교육지원) : 7천명(2,230), 1.7억원
- 농식품 스마트소비 지원 : 1천명(603), 0.3억원
  - 안전밥상 소비자교육, 인증제도 홍보, 소비확대 캠페인 등
- 식생활 교육용 콘텐츠 제작 : 초등 200개교, 3종(완료), 0.9억원
  - 수업 꾸러미 세트 : 영상1편, 교구2종(퍼즐게임 6개, 보드게임 4개)

#### **□ 수출기반 강화로 농식품 유통경로 다변화**

- 농산물 수출단지 지정 및 관리 : 25개소(농식품부 지정 15, 도지정 10)
  - 도지정 수출단지 운영실태평가 실시(3.25.~4.22./우수4, 일반2, 부진4)
- 농산물 수출단지 육성 : 12개소(완료 6, 추진중 6), 13억원
- 수출농식품 가공공장 시설 현대화 : 4개소(완료 2, 추진중 2), 4.8억원

## 4 농식품 산업 브랜드 육성 및 정부양곡 안전관리

### □ 농식품 산업의 성장기반 구축

- 농업과 기업 간 연계 강화 : 충북연구원(12개소, 추진중), 3.2억원
  - 농업계(5) : 계약재배 농산물 유통지원 / 기업계(7) : 신제품 개발 홍보 등
- 식품소재 및 반가공 산업 육성 : 1개소(입찰 추진중), 11억원
- 국내 식품전시회 참가 지원 : 54개소(참가완료 15, 참가예정 39), 0.3억원
- 지역우수 전통주 활성화 지원 : 3개소(추진중), 0.8억원
  - 홈페이지 구축, 포장재 디자인, 홍보물 제작, 체험프로그램 개발 등

### □ 전국 제1의 농식품 브랜드 육성

- 제11회 김치품평회 참가 지원 : 2개소(2개소 참가), 비예산
- 대한민국 식품명인 지정 대상자 발굴 : 3명(12월 예정), 비예산
- 대한민국 우리술품평회 참가 우수성 홍보 : 3개소(하반기), 비예산
- 찾아가는 양조장 사업 지원 : 1개소(사업계획 컨설팅 중), 0.6억원
  - 브랜드 개발, 체험프로그램 개발, 양조장 홍보 등
- 지역대표쌀 브랜드 육성 지원관리 : 10개 시군(추진중)

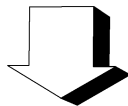
### □ 공공비축미곡 매입 및 정부양곡 안전관리

- 공공비축미곡 매입 추진 : 24,519톤(10~12월 예정)
- 벼 재배농업인 경영안정 지원 : 29,445ha(12월 예정) 26.5억원
- 정부양곡 복지용쌀 택배비 지원 : 11개 시군(2,066톤), 12.1억원
- 정부관리양곡 안전·보관 관리 : 158개소(월 1회 점검 : 6회 완료)

## 4. 지속가능한 저탄소 축·수산업 육성

### 여 건

- 국내외적 기후위기 심각성 인식 증대로 온실가스 배출에 대한 탄소중립 중요성 급속도로 확산
  - 탄소중립 실천을 위한 저탄소 축산환경으로 전환 필요
    - ※ 축산분야 온실가스 발생량 비율 : 농업분야의 44%, 전체 1.3%
  - 코로나19로 소비 패턴 변화에 적응하는 축산정책 필요
  - 미래성장 기반사업 수요 및 동물 생명존중에 대한 인식 증가
  - 일본 원전오염수 방류 대비 내수면양식 집중 육성 필요
- ➔ 온실가스 배출증가로 인한 급속한 기후변화에 따른 탄소중립 제로화에 대응하고 도민과 상생하는 지속가능한 저탄소 축·수산업 실현



### 이 행 과 제

- 1 저탄소 스마트 축산환경 조성 확대
- 2 자연과 환경이 조화되는 청정축산업 기반 강화
- 3 미래성장 기반사업 확충 및 동물복지 문화 정착
- 4 내수면어업 경쟁력 강화 기반구축
- 5 내수면산업 기반조성과 수산식품산업 집중 육성

## 1 저탄소 스마트 축산환경 조성 확대

### □ 고품질 축산물 생산기반 조성

- 한우 개량사업(혈통등록, 거세, 선형심사, 인공수정 등) : 84천두(54), 9.4억원
- 청풍명월한우 브랜드 출하 장려금 : 1,000두(532), 2억원(20만원/두)
- 한우암소 유전체 분석 지원 : 1,000두(완료), 0.9억원(9만원/두)
- 한우경진대회 개최 : 1회(9월 예정), 0.9억원(행사비용 지원)

### □ 스마트축산 보급 확대로 저탄소 가축관리시스템 기반구축

- 축사시설 현대화(축산신축 개보수 등) : 20호(사업완료 7, 추진중 13), 97억원
- 축산 ICT 융복합 지원(스마트 축산장비) : 82호(사업완료 14, 추진중 68), 105억원
- 지능형 교배시기 탐지기 지원(19백만원/호) : 10호(9), 1.9억원
- 가축 폐사체 처리기 지원(양계 20백만원 양돈 30백만원 한도) : 20대(완료), 6억원

### □ 체험형 승마산업 활성화 및 승마인구 저변확대

- 학생승마체험 지원(1인당 10회 승마체험/32만원) : 2,435명(1,422), 7.8억원
- 유소년 승마단 운영(운영비지원/10~20백만원) : 2개소(60%), 0.3억원
- 농촌관광 승마 활성화(1회 외승체험/15만원) : 1개소(70%), 0.8억원

### □ 축산농가 경영안정 지원강화

- 송아지생산 안정제(가입비 지원 2만원/두) : 7,000두(2,264), 1.4억원
- 수정란 이식 시술료 지원(15만원/두) : 450두(205), 0.7억원
- 가축 재해보험료 지원(16개 축종, 4백만원 한도) : 2,000호(1,874), 80억원

## **2 자연과 환경이 조화되는 청정축산업 기반 강화**

### **□ 쾌적한 축산환경 조성을 위한 체질개선**

- 깨끗한 축산농장 지정(비예산/농식품부 지정) : 90호(46)
- 가축분뇨처리 장비 지원(스키드로더/20백만원/대) : 30대(18), 6억원
- 친환경축산 시설·장비 보급(66종 맞춤형 시설장비 지원) : 740호(518), 29.6억원
- ICT 악취측정 기계장비 지원(악취측정기/20백만원/개소) : 3개소(2), 0.6억원

### **□ 가축분뇨 자원화로 냄새없는 축산기반 구축**

- 축산악취개선 지원(악취저감시설/52백만/개소) : 81개소(49), 42.3억원
- 가축분뇨공동자원화 지원(시설 개보수) : 1개소(추진중), 3억원
- 악취저감 종합시책(생균제, 발효제 및 고속발효기) : 3종, 19.9억원
  - 가축생균제 450호(315), 9억원 액비저장조 악취저감 발효제 270기(176), 3.2억원
  - 가축분부속 고속발효기 지원 11개소(6), 7.7억원

### **□ 친환경 축산물생산 지원 및 맞춤형 시설 보급**

- 퇴·액비살포비 지원(농경지 살포비/20만원/ha) : 2,688ha(1,398), 5.4억원
- 친환경축산 선도농가 육성(유기축산물 등 인증비용) : 243호(145), 1.5억원
- 퇴비부속 발효촉진제 지원(미생물발효제/21백만원/개소) : 12개소(8), 25억원

### **□ 탄소중립 실현을 위한 국내산 풀사료 생산기반 확대**

- 저탄소 조사료 생산기반 확대(생산 및 수확장비) : 5종, 99.8억원
  - 사일리지 제조비 83천톤(49), 49.9억원 / 조사료 수확장비 11개소(7), 23.4억원
  - 사료작물 종자대 102톤(64), 5.7억원 / 사료작물 생산지원 1,354ha(744), 14.1억원
  - 볏짚처리비(비닐) 지원 7,849롤(10월 예정), 6.7억원
- 조사료 가공시설 생산성 향상(사료 생산시설보완 및 포장재 등 지원) : 3종, 5.2억원
  - 조사료 가공시설 개보수 1개소(추진중), 1.5억원
  - 혼합사료 포장재 지원 1,225천매(857), 2.5억원
  - 섬유질 발효사료 이용 지원(사료 위탁 제조비 지원) 3천톤(1.8), 1.2억원

### 3 미래성장 기반사업 확충 및 동물복지 문화 정착

#### □ 미래성장 가능한 생명산업 육성

- 곤충산업 육성(곤충사육 희망자 교육, 시설·장비 지원) : 4종, 14.7억원
  - 전문인력 양성(3~7월 교육), 시설장비 11개소(7), 유통사업 1개소(완료), 곤충산업화 1개소(추진중)
- 괴산 곤충산업거점단지 조성 : 1개소, 70억원(22년 55.6억원 실시설계 추진)
- 양봉산업 육성(서양벌 30군토종별 10군 이상 지원) : 4종, 34.5억원
  - 화분사료 323톤(252), 벌집 29천군(19), 양봉장비 120대(129), 농약해독제 5천개(5)
- 동물복지농장 인증 활성화(동물복지 시설 지원) : 2종, 1.3억원
  - 동물복지 인증 확대 4개소(3), 동물복지 인증 컨설팅 3개소(2)

#### □ 경쟁력 제고를 위한 가축개량 지원

- 낙농업 경쟁력 제고(낙농도우미 지원, 젖소 능력검정) : 2종, 4.9억원
  - 낙농 도우미 1,000일(510), 젖소 능력검정 5,300두(4,000)
- 양돈업 경쟁력 제고(정액구입비, 종돈구입비 지원) : 2종, 6.6억원
  - 돼지 액상정액 공급 40천두(30), 우수종돈 보급 80두(65)
- 사슴 개량(인공수정 시술비, 60만원/두) : 200두(대상자 선정, 9~10월 수정)
- 흑염소 경쟁력 제고(염소거세시술비, 25천원/두) : 4천두(1)

#### □ 안전 축산물 유통기반 정착 및 소비 활성화

- 축산물 이력제(소 귀표부착비, 9,600원/두) : 60천두(31)
- 한우랑브랜드랑 축제(행사운영비, 홍보물 제작비 지원) : 0.8억원(하반기)
- 충청북도 품질인증 포장재 지원 : 1,620매(청풍명월클러스터), 0.1억원(완료)

#### □ 사람과 동물이 공존하는 반려동물 문화 조성

- 유기 반려동물 보호여건 개선(동물보호센터 설치운영) : 3종, 47.4억원
  - 동물보호센터 설치 1개소(추진중), 센터운영 5억원(3), 민간보호시설 환경개선 1개소(추진중)
- 유기동물 입양비용 지원(질병진단·치료비, 25만원/두) : 743두(436), 1.8억원
- 사람과 동물이 공존하는 환경 조성(중성화수술비 지원) : 2종, 11억원
  - 길고양이 중성화사업 2,920두(1,760), 실외 사육견 중성화수술 1,300두(660)

## 4 내수면어업 경쟁력 강화 기반구축

### □ 바다오염 대비 내수면 양식어업 집중육성

- 연어류 양식 발안란 구입비 지원 : 13개소(추진 중), 1억원
- 내수면 양식장 경쟁력 강화(수질개선, 관정정비, 수산약품) : 3종, 4억원
  - 내수면 양식장 수질개선 1.1억원(완료2, 추진6),
  - 내수면 양식장 지하수 관정정비 1.9억원(완료9, 추진12)
  - 양식어업인 수산약품 및 양식장비 공급 1억원(완료45, 추진47)
- 배합사료 및 어류보관용 저온저장고 설치 : 12대(1), 1.4억원
- 양식장 폐사어 처리기(자원 재활용) 설치 지원 : 4개소(추진 중), 0.5억원

### □ 살기 좋은 내륙어촌 기반 조성

- 어촌뉴딜300사업(내륙어촌재생) : 2개소(토목공사 중), 57.3억원
- 자율관리어업육성(우수공동체지원) : 2개소(제천, 충주/추진 중), 2억원
- 수산식품가공업체 지원(가공설비, 수출용 포장재) : 2종, 7.2억원
  - 수산식품가공설비지원(완료1, 추진1) 6.7억원
  - 수산가공식품포장재지원(완료2, 추진2) 0.5억원

### □ 내수면 수산자원 조성 확대

- 토종어류 자원조성(수산종자, 치어매입, 토종붕어대량생산) : 3종, 8.3억원
  - 수산종자매입방류(3종, 232천마리/뱀장어44, 쏘가리22 붕어166) 5.1억원
  - 토종어류 치어매입 방류(2종, 61천마리/쏘가리17, 붕어44) 1억원
  - 토종붕어 대량생산 지원(어업안공동체 10개소, 11.6백만마리 보급 후 사육관리 중) 22억원
- 내수면 어도(魚道) 개·보수(노후, 불량대상) : 7개소(추진 중), 8.8억원
- 내수면 유해 어류(배스, 블루길 등) 포획 지원 : 50톤(9.2), 1.6억원
- 내수면인공산란장(어류산란장) 설치 : 1개소(단양 288㎡ 완료), 0.3억원

### □ 내수면어업 소득 안정지원

- 수산물 집하장 및 가공판매시설 : 1개소(인허가 추진 중), 4억원
- 자연산 민물고기 진공포장기 지원(신선도 유지) : 2개소(추진 중), 0.2억원
- 노후어선 교체 구입비 지원(선체, 기관) : 25척(14), 2억원
- 낚시터 안전시설 개선(수상안전시설, 관리시설) : 13개소(11), 1.3억원

## 5 내수면산업 기반조성과 수산식품산업 집중 육성

### □ 고부가가치 어종 양식산업화 기술 개발·보급

- 쏘가리 양식산업화 확대 연구(치어 보급 양식산 친어 육성) : 16천마리(30%), 0.8억원
- 매향지 치어 생산 보급 및 관상어(비단잉어 등) 양식 연구 : 1종(완료), 3종(50%), 13억원
- 연어(대서양연어, 참연어) 양식 육성 연구 : 2종(60%), 0.3억원
- 토종어류(각시붕어 등) 종자 생산 및 친환경 양식 연구 : 2종(50%), 0.5억원

### □ 수산식품산업거점단지 운영 활성화

- 민물고기 아쿠아리움 건립 : 1식(1,440m<sup>2</sup>, 실시설계 완료), 26.5억원
- 물고기 체험 및 민물고기 요리 강연 행사 : 1회(유기농엑스포 연계), 0.7억원
- 수산식품산업거점단지 경제성어종(쏘가리) 육성 : 3천마리(50%), 0.5억원

### □ 토종어류 자원조성 확대 추진

- 뱀장어 치어 육성 방류(충주호, 괴산호, 대청호) : 18천마리(완료), 1억원
- 토종붕어 치어 보급 및 육성·방류 기술지도 : 10개소(완료), 1.3억원
- 고유어종(버들치, 꺾지 등) 치어 생산 방류 확대 : 4종(1종 완료, 3종 50%) 0.5억원
- 빙어·은어 수정란 이식 : 125백만개(120), 0.2억원

### □ 민물고기 전시와 안전한 수산물 생산지원 및 귀어인 육성

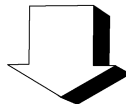
- 민물고기전시관 및 생태체험학교 운영 : 3종(연중), 1.1억원
- 양식장 질병 관리 및 양식수산물 안전관리 지원 : 7종(40%), 6.6억원
- 양식장 수질개선 미생물 배양 보급 : 100천ℓ (40%), 1.4억원
- 귀어학교 기반시설 확충 : 1개소(실시설계 중 / 9월 완료 예정), 10억원



## 5. 예방중심 가축전염병 관리와 안전한 축산물 공급

### 여 건

- 국토의 중심에 위치(육상·항공 교통 요충지)해 있어, 도축장 등 축산물 가공산업의 밀집으로 방역 취약
    - ※ 도축 및 축산물가공산업 전국 1위(도축장 17%, 도축물량 14%)
  - 세계화, 기후변화에 따른 국내외적 신종전염병 발생기회 증가
    - ※ 야생멧돼지 아프리카돼지열병 상시발생, 철새 등 야생동물 매개성 전염병 증가
  - 축산업의 집단화, 대형화로 가축전염병 발생 시 피해 확대
  - 여건변화에 대응하는 맞춤형 방역대책 추진, 지역대학과 연계한 인재양성과 연구개발 체계로 전환
- ➔ 공공 및 농가 단위 방역기반시설 확충과 동물의료 지원 강화로 안전하고 위생적인 축산물 공급 실현



### 이 행 과 제

- 1 가축방역 기반 확충 및 방역인재 양성
- 2 재난형 가축 전염병 상시방역체계 구축
- 3 주요 가축전염병 방역 및 동물의료 지원 강화
- 4 축산물 소비 안전 강화
- 5 동물방역·축산식품 안전생산 현장지원 및 종축개량

## 1 가축방역 기반 확충 및 방역인재 양성

### □ 공공 방역지원기반 구축

- 생물안전3등급 실험실 건립(시험소) : 1개소(실시설계 중), 50억원
- 차단방역용 거점 세척·소독시설 설치 : 1개소(인허가 중), 5.8억원
- 가축방역용 소독차량 지원 : 4대(구입 2, 계약 2), 1.6억원
- 시·군 현장지도용 가축방역차량 지원 : 3대(계약 완료), 1.2억원
- 거점 세척·소독시설 운영비 지원 : 21개소(운영 중), 3.2억원
- 통제초소 운영 및 소독비용 지원 : 14개소(운영 중), 17.5억원

### □ 농가단위 방역시설 개선

- 축사내부 연무형 소독기 설치 : 50농가(선정 완료), 1.5억원
- 농가출입구 자동 소독기 설치 : 75농가(선정 완료), 3억원
- 농장 방역인프라 구축 지원 : 219농가(양돈 146, 가금 16), 31.6억원
- 축산차량 GPS 등록 관리 : 5,412대(4,418대, 통신료 지원), 6.4억원

### □ 소규모 취약농가 공공방역 지원

- 민관 협력 방역시스템 운영(방역본부) : 방역사 40명(운영 중), 17.2억원
- 소규모 취약농가 순회소독(축협) : 공동방제단 34개반(운영 중), 18.8억원
- 농촌지역 공수의사 방역활동 지원 : 58명(운영 중), 7억원
- 가축방역용 약품 및 물품 공급 : 2,650농가(2,000), 2.7억원

### □ 방역인재 양성 및 역량 강화

- 농식품 기술융합 창의인재 양성 지원(충북대) : 1개소(20명, 사업비 교부), 1억원
- 축산물 안전 및 가축방역 순회교육 : 4회(2회 교육), 400명

## 2 재난형 가축 전염병 상시방역체계 구축

### □ 특별방역대책기간 운영 및 사전 예방훈련

- 위험시기 특별방역대책기간 운영 : '22. 1~3월, 10~12월(6개월)  
※ 방역대책상황실 운영 및 3대 주요 가축전염병 종합대책 추진
- 가축방역 가상훈련 : 2회(현장 1, 도상 1 / 9월 예정), 0.2억원
- 가축방역심의회 운영 : 37명(서면심의 2회 보호지역 농가 예방 살처분 허용 등)

### □ 아프리카돼지열병 예방대책 추진

- 휴전선 접경지역 양돈 물류 차단(생축, 사료, 이동형 양봉, 벧짚, 원목 등)
- 야생동물 기피제 공급(취약농가 우선) : 5.6천포(완료), 1.4억원
- 중점방역관리지구 운영(방역시설 보강) : 3개 시·군(충주·제천·단양)
- 외국인 근로자 일제신고 및 교육 : 3회(일제신고 2, 교육 1)

### □ 구제역 예방접종 강화로 재발 방지

- 예방백신 보급(2가 백신 O형 + A형) : 2종 3,381천두(1,825), 60.8억원
- 취약농가 예방접종 강화사업 : 2종 212천두(118), 10.6억원  
- 소규모 농가 137천두(77), 방목가축 75천두(41) 등 접종·포획지원
- 예방접종 우수농가 지원(돼지 전업농가) : 1,020천두(선정 중), 10.2억원
- 백신접종 스트레스 완화제 공급 : 1,031천두(464), 3.4억원

### □ 고병원성 AI 방역대책 추진

- 겨울철 오리 휴지기제 운영 : 1,884천수(대상선정 예정/9월), 20.5억원
- 오리 AI 예방 종합대책 : 3종 1,051천건(609), 2.3억원  
- 1회용 알판 982천개(540), 깔짚 138호(134), 조기출하지원 69천수(69)
- AI 현장 방역검사비 지원(공수의사 시료채취 등) : 1,518개소(773), 3.4억원
- 중점방역관리지구 운영 : 7개 시군(청주·충주·옥천·증평·진천·괴산·음성), 48개 읍면동

### 3 주요 가축전염병 방역 및 동물의료 지원 강화

#### □ 우제류 주요 전염병 예방사업

- 소 전염병 예방백신 공급 : 7종 178천두(143), 4.7억원
  - 탄저·기종저 20천두(16), 전염성기관지염 28천두(22), 유행열 48천두(38)  
아까바네 34천두(28), 설사병 27천두(22), 설사병경구 9천두(7), 부제병 12천두(10)
- 소 브루셀라병 및 결핵병 근절사업 : 108천두(64), 10.8억원
- 소 설사병 현장 진단키트 보급 : 8천개(7.6), 1.7억원
- 젖소농가 유방염 예방백신 공급 : 6천두(5.6), 0.9억원
- 돼지 가축전염병 예방백신 보급 : 6종 3,083천두(2,479), 27.5억원
  - 단독 열병 1,686천두(1,349), 일본뇌염 120천두(99), 유행성설사병 100천두(86), 유행성설사병 경구용 50천두(43), 열병 생마카·단독 135천두(108), 썬코바이러스 992천두(794)
- 염소 가축전염병 예방 지원 : 8.6천두(7.7천두, 흔들이병 예방약), 0.9억원
- 곤충매개성 가축전염병 예방 지원 : 2.5천호(1.9천호, 해충구제), 2.5억원

#### □ 가금·곤충류 등 주요 전염병 예방사업

- 양계 주요 전염병 예방사업 : 4종 126,220천수(95,000), 9.2억원
  - 뉴캐슬 105,250천수(79,870), 중계 290천수(290), 감보로 20,200천수(14,680), 콕시듐 480천수(160)
- 닭(산란계) 진드기 친환경 방제사업 : 550천수(550), 2.2억원
- 양봉전염병 예방 지원 : 3종 847천군(734), 11억원
  - 낭충봉아부패 297천(268), 응애 300천(252), 노제마 250천(214)
- 광견병 예방백신 보급 : 72천두(38), 0.5억원

#### □ 살처분·도태 보상 및 가축매몰지 관리

- 살처분 등 보상금 지원(14종 전염병) : 37.3억원(39개 농가 전액집행)
- 가축매몰지 발굴·소멸사업 : 5개소(5개소, 관리해제 매몰지), 2.5억원

#### □ 가축질병 치료보험 시범운영 및 동물약사 감시

- 가축질병 치료보험제 운영 : 2개 시군(223호, 11,136두), 14억원
- 동물용 의약품 안전 유통 관리 : 연2회, 21개소(약사감시 1회)

## 4 축산물 소비 안전 강화

---

### □ 안전 축산물 생산·방역 전문 컨설팅 지원

- 젓소 번식장애 컨설팅 지원 : 19천두(선정 완료), 1.9억원
- 돼지 소모성질환 컨설팅 지원 : 17농가(선정 완료), 0.9억원
- 가금농가 질병관리 지원 : 7농가(선정 5, 추가선정 중), 0.7억원
- 축산농가 등 HACCP 컨설팅 지원 : 38개소(선정 20, 추가선정 중), 25억원

### □ 생산단계 축산물 안전관리 강화

- 도축검사원 운영비 지원(방역본부) : 58명(운영중), 27억원
- 폐사된 소 처리비용 지원 : 1,500두(978), 3.8억원
- 축산물 검사장비(미생물 분석) 구입 지원 : 2대(완료), 6.3억원
- 축산물 잔류물질(식육 원유) 안전관리 : 26개소(도축장 22, 집유장 4/상반기 완료)
- 식용란 살충제·잔류물질 안전관리 : 산란계 농장 104호(상반기 완료)

### □ 가공·유통 단계 축산물 안전관리 강화

- 명예축산물위생감시원 운영 : 26명(운영중), 0.1억원
- 축산물 작업장 영업허가 등 관리 : 471개소(신규28, 변경51, 휴·폐업9 등)
- 축산물 위생감시 활동 : 10회(6), 1,000개소(484)
- 부정축산물(불법도축 등) 신고포상제 운영 : 1건당 최고 5백만원(추진중)

## **5 동물방역·축산식품 안전생산 현장지원 및 종축개량**

### **□ 가축전염병 검진 및 예찰**

- 조류인플루엔자(AI) 상시예찰 : 40천건(32), 8.8억원
  - 항원검사 23천건(23), 항체검사 17천건(9)
- 구제역(FMD) 혈청예찰 : 74천두(41), 3.3억원
  - NSP(감염항체) 37천두(20), SP(백신항체) 36천두(20), 항원 1천두(0.6)
- 신종 가축질병(ASF 등) 모니터링 체계 구축 : 20천두(26), 3.2억원
- 인수공통전염병(결핵·브루셀라병) 검진 : 195천두(130), 3.7억원
  - 결핵병 57천두(28), 브루셀라병 138천두(102)
- 가축질병진단 및 혈청검사 : 159천건(83), 1억원

### **□ 안전한 축산물 공급**

- 도축검사(소, 돼지, 양, 닭, 오리) : 147백만마리(52), 2.8억원
- 항생제 잔류물질검사 : 10천건(6), 5.4억원
- 축산물 미생물검사 : 25천건(13), 3.1억원
- 축산물 가공품검사 : 3.2천건(1.6), 1.1억원

### **□ 가축개량 기반조성 및 축산 신기술 실용화**

- 한우능력 검정사업 : 140두(70), 6.1억
  - 자우생산 60두(16), 분양 및 매각 80두(54)
- 재래가축 품종보존 : 500두/수(866), 0.6억
  - 돼지 50두(46), 재래닭 450수(820)
- 축산 신기술 농가 실용화 : 2천건(1.2), 1.2억
- 최소 브랜드 활성화 사업 : 3종 295두(295), 0.3억원

## IV. 주요 현안사업

### 현안사업 1 : 충청북도 농업인공익수당 지원

---

#### □ 사업개요

- 사업대상 : 108,806호('19년 농업경영체등록 농가)
- 총사업비 : 544억원(도비 218억원/40%, 시군비 326억원/60%)
- 지원대상 : 3년이상 도내 거주, 농업경영체 등록 농업인
- 사업내용 : 농가당 연 50만원 지역화폐 지급
  - ※ 지원근거 : 충청북도 농업인 공익수당 지원에 관한 조례

#### □ 추진상황

- 조례제정 및 재원분담 설명을 위한 시군영상회의 : '20. 8.~9.
- 충청북도 농업인 공익수당 지원에 관한 조례 제정 : '20. 9. 29.
- 사회보장제도 신설 협의 및 보안성 검토 사전협의 : '21. 5.~9.
- 농업인 공익수당 사업시행 지침 수립 및 시달 : '21. 9.~12.
- 농업인 공익수당 지원사업 홍보 및 신청·접수 : '22. 1.~4.
- 농업인 공익수당 전산시스템 구축 및 담당자 교육 : '22. 2.~5.

#### □ 향후계획

- 농업인 공익수당 대상자 검증, 이의신청 및 확정 : '22. 6.~8.
- 농업인 공익수당 지급(농가당 50만원) : '22. 9.

## 현안사업 2 : 충북형 농시 조성사업

### □ 사업개요

○ 기간/대상 : '20~ '24년(5년간) / 충청북도 11개 시·군

구분	사업기간	대상시군		사업비	비고	
1단계 ( '19년선정)	'20년~'22년	4개	영동(황간), 증평(증평), 괴산(괴산), 단양(매포)	80억원 (도비40, 시군비40)	추진중	
2 단 계	'20년 선정	'21년~'23년	4개	청주(내수), 옥천(옥천) 진천(진천), 음성(삼성)		80억원 (도비40, 시군비40)
	'21년 선정	'22년~'24년	3개	충주(주덕), 제천(금성) 보은(보은)		60억원 (도비30, 시군비30)

○ 사업내용

- 농촌중심지활성화+기초생활거점조성+신활력플러스+도시재생+스마트농촌 및 각 분야 부처사업 등을 연계하여 농촌의 정주여건 개선 및 서비스 수준 향상으로 삶의 질 개선

### □ 추진상황 (공사중 8, 실시설계중 3)

#### <1단계 사업>

- 대상시·군 : 영동군(황간면), 증평군(증평읍), 괴산군(괴산읍), 단양군(매포읍)
- 사업비 : 80억원(도비 40, 시군비 40)
- 추진사항 : 공사중(4)
  - 공사중(4) : 영동군, 증평군, 괴산군(공사준공 및 역량강화), 단양군(공사중)

#### <2단계 사업>

- 대상시군 : 청주시(내수읍), 옥천군(옥천읍), 진천군(진천읍), 음성군(삼성면)  
충주시(주덕읍), 제천시(금성면), 보은군(보은읍)
- 사업비 : 140억원(도비 70, 시군비 70)
- 추진사항 : 공사중(4), 실시설계(3)
  - 공사중(4) : 옥천군, 진천군(역량강화), 청주시, 음성군(공사 및 역량강화)
  - 설계중(3) : 충주시, 제천시, 보은군

### □ 향후계획

- 1~2단계 사업 지속 추진(실시설계, 공사 및 역량강화사업 등)



## 현안사업 3 : 미래해양과학관 건립 (해양수산부)

### □ 사업개요

- 기간/위치 : '20 ~ '25년(6년간) / 청주시 청원구 밀레니엄타운 내
- 사업규모 : 부지 15,406㎡, 건축 15,175㎡ / 지상3층, 지하1층
- 총사업비 : 1,046억원(국비 971, 도비 30, 시비 45) ※ 지방비 →부지매입비
- 사업내용 : 디지털 기반 해양과학기술 전시·체험·교육시설  
- 해양탐구관, 해양누리관, 오션어드벤처, 해양복합문화공간 등

### □ 추진상황

- 예타통과 및 설계비 국비 반영(25억원) : '19. 12. 19.
- 미래해양과학관 건축설계 실시 : '20. 7. ~ '21. 12.
- 도 공유재산심의회 부지취득 심의의결 : '20. 8. 19.
- 도의회 공유재산관리계획 심의의결 : '20. 9. 16.
- 미래해양과학관 제1차 건립자문위원회 개최 : '20. 10. 16.
- '21년도 정부예산 확보(16억원) : '20. 12. 2.
- 건축외관 디자인(안) 선호도 조사 및 디자인 확정 : '21.4.1. ~ 4.20.
- 도 공유재산심의회 무상사용 심의의결 : '21. 5. 26.
- 미래해양과학관 제2차 건립자문위원회 개최 : '21. 5. 27.
- 부지 무상사용 협약체결(도·청주시·해수부) : '21. 10. 21.
- 미래해양과학관 전시자문위원회 개최 : '21. 11. 22.
- '22년도 정부예산 확보(125억원) : '21. 12. 3.

### □ 향후계획

- 전시기획 및 전시물 제작·설치 : '21. 4. ~ '25. 4.  
※ 전시설계('21.4.~'22.12.), 건축공사('22.10.~'24.12.), 전시설치('23.1.~'25.4.)
- 착공 및 준공(※ 개관 '25년 상반기) : '22. 10. ~ '24. 12.

## 현안사업 4 : 유기농산업엑스포 행정지원협의회 구성·운영

### □ 사업개요

○ 운영기간 : 2021. 9. ~ 2022. 10.

※ 엑스포 개최 기간 : '22. 9. 30.(금) ~ 10. 16.(일) / 17일간

○ 위 원(21명) : 행정부지사(위원장), 실·국·원장(19명), 괴산군 부군수

○ 역 할

- 각 부서별 엑스포 지원 사업 발굴 및 추진계획 수립, 예산 확보

- 사안별, 일정별 지원업무 수행 ⇒ 내실 있고 적극적인 행사 지원

※ 도·괴산군·조직위 관련부서 간 유기적인 업무협력 체계 구축 필요

### □ 추진상황

○ 행정지원협의회 구성 및 운영계획 수립 : '21. 9.

○ 제1차 행정지원협의회 개최 : '21. 10. 22.

- 도(실·국·원) 및 괴산군 행정지원 사업 계획 보고

○ 제2차 행정지원협의회 개최 : '21. 12. 22.

- 행정지원 사업 계획 보고('22년도 당초예산 반영)

- 조직위 지원 요청 사업 및 도(실·국·원) 협의사항 논의

○ 제3차 행정지원협의회 개최 : '22. 2. 17.

- 행정지원 사업 추진상황 등 보고 및 솔라페스티벌 병행 개최 논의

○ 행정지원 사업 추진상황 점검(전수점검) : '22. 5. 30.

### □ 향후계획

○ 제4차 행정지원협의회 추진상황 보고회 개최 : '22. 7월중

○ 추가 행정지원사업 발굴 및 추진 : '22. 10.까지

## 현안사업 5 : 충주 유기농산업복합서비스지원단지 조성

### □ 사업개요

- 사업기간 : 2019. ~ 2022.(4년간)
- 사업위치 : 충주댐 일원(충주시 살미면 세성리 산 57-1외 28필지)
- 사업규모 : 197,151m<sup>2</sup>(부지 69,482m<sup>2</sup> / 건축연면적 3,649.25m<sup>2</sup>)
- 총사업비 : 180억원(국비 90, 도비 27, 시비 63)
- 사업내용 : 기반조성, 복합교육센터, 쉼터(카페테리아·판매장), 자연생태체험교육장(온실·체험공방), 생활체험관 생태공원 등

### □ 추진상황

- 단지 조성 기본계획 및 타당성 조사용역 완료 : '18. 10.
- '19년 농식품부 정부예산 반영(기본·실시설계비 10억원) : '18. 12.
- 기본계획 승인(농림축산식품부) : '19. 7.
- 단지조성 실시설계 용역 추진 : '19.8.~'21.5.
- 도시계획시설사업 실시계획 인가 및 건축허가 : '21. 5.
- 시행계획 승인 및 승인결과 농식품부 보고(도) : '21. 6.
- 단지 토목, 건축 등 공사계약체결 및 착공 : '21. 8.

### □ 향후계획

- 단지 토목, 건축, 조경 등 공사 추진 : '21. 8. ~ '22. 11.
- 단지 준공 및 사업완료 : '22. 12.
- 단지 개장 및 운영 : '23. ~ 계속

## 현안사업 6 : 노지 스마트농업 단지 조성

---

### □ 사업개요

- 사업기간 : 2020. ~ 2022.(3년간)
- 사업위치 : 충북 괴산군 불정면 일원
- 사업규모 : 53ha(품목 : 콩)
- 총사업비 : 252.6억원(국비 165.5, 도비 23.8 군비 55.7 민자 7.6)
- 사업내용 : 노지 콩 재배 스마트 생산·유통 및 데이터 관리체계 구축  
- 자동화 시설·장비, SPC시설 스마트화, 기반조성 및 사업단 운영  
<지원근거: 농업 농촌 및 식품산업기본법 제36조2(정보통신기술 융복합 기반의 농업·농촌 및 식품산업 육성)>

### □ 추진상황

- 노지 스마트농업 시범사업 선정 : '19. 12. 27.
- 사업 위수탁 협약 체결(괴산군↔한국농어촌공사) : '20. 2. 24.
- 기본계획 승인(농림축산식품부) : '20. 10. 13.
- 분야별 시행계획 수립 추진 : '21. 1. ~ 10.
- 농기계 스마트화 시행계획 수립 : '21. 9. 14.
- 스마트농업 지원센터 착공 : '22. 4. 15.

### □ 향후계획

- 트랙터, 콤바인 등 스마트 농기계 도입 : '22. 7.
- 공유통종합처리장, 저온저장고 스마트화 준공 : '22. 10.
- 자동화 관배수설비 등 시설물 준공 : '22. 11.
- 통합영상관제, 네트워크망, 빅데이터플랫폼 구축 : '22. 12.

## 현안사업 7 : 기본형 공익직불제

---

### □ 사업개요

- 사업기간 : 2022. 1. ~ 12.
- 사업량 : 82,911건
- 사업비 : 1,413억원(국비 100%)
- 구성 : 소농직불금, 면적직불금
- 지원대상 : 농업경영정보를 등록한 농업인 및 법인
  - 대상농지 : '17~'19년 3년 중 1회 이상 직불금 지급받은 농지
  - 대상농업인 : '16년 이후 직불금 수령자, 신규신청자, 승계자 등
- 지원단가
  - 소농직불금 : 소농 요건(7가지) 충족시 120만원 정액 지급
  - 면적직불금 : 면적 구간별로 구분하여 차등 지급
    - (구간) 3단계 구분 : 0.1~2ha / 2~6ha / 6~30ha
    - (단가) 논밭진흥 / 논 비진흥 / 밭 비진흥 3단계로 차등 지급

### □ 추진상황

- 공익직불제 리플릿, 동영상 등을 통한 온오프라인 홍보 추진(수시)
- 기본형 공익직불제 신청·접수 : '22. 3. 14. ~ 5. 31.
  - 비대면 : '22. 3. 14. ~ 4. 1. / 방문 : '22. 4. 4. ~ 5. 31.
- 신청사항 심사 및 등록증 발급 : '22. 6. 1. ~ 6. 30.

### □ 향후계획

- 등록정보 이의신청 및 정보공개 : '22. 7.
- 준수사항 이행점검 및 등록대상자 확정 : '22. 7. ~ 9.
- 지급금액 산정(감액대상 확정) 및 직불금 지급 : '22. 10. ~ 11.
- 사후관리(부정수급 조사, 지자체 합동점검 등) : 연중

## 현안사업 8 : 국산콩 활용 대체식품 가공시설 구축

### □ 사업개요

- 사업기간 : 2021. ~ 2022.(2년간)
- 사업위치 : 괴산군 괴산읍 대덕리 570-3
- 지원대상 : 농업회사법인 (주)뜨란
- 총사업비 : 5,000백만원(국비 2,000, 도비 600, 군비 1,400, 자담 1,000)
  - '21년 : 3,127백만원(국비 1,251, 도비 375, 군비 876, 자담 625)
  - '22년 : 1,873백만원(국비 749, 도비 225, 군비 524, 자담 375)
- 주요내용
  - 가공공장 신축, 대체식품 및 콩기름 가공시설 구축, 농기계구입, 역량강화 컨설팅, 가공식품 홍보마케팅 등

### □ 추진상황

- 식량작물공동경영체육성 공모사업 신청 : '20. 9. 9.
- 공모사업 최종 선정(농식품부) : '21. 1. 15.
- 기본·실시설계 용역 추진 : '21. 2. ~ 7.
- 가공공장 신축 착공 : '21. 11.
- 식물성 고기 제조설비 계약 및 발주 : '22. 1. ~ 4.

### □ 향후계획

- 농업기계 구입(트랙터, 콩 콤바인) : '22. 7.
- 분리 대두 단백질 추출 및 대체육 제조설비 반입 : '22. 11.
- 대체식품 가공시설 설치 및 가공라인 구축 : '22. 12.

## 현안사업 9 : 바이오첨단농업복합단지 조성

---

### □ 사업개요

- 사업기간 : 2020. ~ 2023.(4년간)
- 사업위치 : 충북 제천시 천남동 406번지 일원
- 사업규모 : 17.5ha
- 총사업비 : 322억원(국비 161, 도비 76, 시비 85)  
※ ('20년) 76억원, ('21년) 119억원, ('22년) 50.7억원, ('23년) 76.3억원
- 사업내용 : 절·성토, 전기, 용수, 도로 등 기반조성, 기능성작물·복합수경·다단형 재배단지 및 지원센터 등 구축

### □ 추진상황

- 단지조성 사업비 정부예산 반영('20년 국비 23억원) : '19. 9.
- 한국농어촌공사 위수탁 협약 체결(제천시 ↔ 공사) : '20. 1.
- 기본계획 수립 용역 추진 : '20. 2. ~ 11.
- 기본계획 농식품부 승인 : '20. 11. 13.
- 기반조성 부분 설계용역 완료 : '21. 10.
- 재배단지·연구지원센터 부분 기본설계 완료 : '21. 12.
- 기반(부지)조성 부분 시행계획 승인 및 공사발주 : '21. 12.
- 절·성토, 전기, 용수 등 부지 조성공사 착공 : '22. 1.
- 재배단지·연구지원센터 부분 실시설계 완료 : '22. 5.
- 시행계획 수립 : '22. 6.

### □ 향후계획

- 기반조성공사 및 시설·건축물 등 단지조성공사 추진 : '22. 7.~ '23.

## 현안사업 10 : 중북부지구 농촌용수 이용체계 개편사업

### □ 사업개요

- 사업기간 : 2018. ~ 2025. (공사시간 21.1.18.~25.2.25.)
- 사업위치 : 충북 충주시, 음성군 일원
- 사업규모 : 2,101ha(기설 1,658ha, 신규 277ha, 보강 166ha)
- 총사업비 : 44,046백만원(국비100%)
- 사업내용 : 양수장 신설 4개소, 관로 20조 39.51km 등

### □ 추진상황

- 그간 추진실적 (단위 : 백만원)

재원별	계	2020까지	2021실적	2022계획	2023이후	비고
국비	44,046	3,893	10,000	9,521	20,632	공정률 45%

- '18년 기본조사 예산 확정(국회, 3억원) : '17.12.
- 기본계획 수립(농림축산식품부, 농어촌공사) : '18. 3. ~ '19. 7.
  - '19년 기본계획 수립 예산 확정(국회, 5억원, '19.12.)
  - 기본계획 수립 완료 및 신규착수지구 선정('19. 7. 9.)
- 시행계획 승인 : '20. 9.
- 사업 계약 / 착공 : '20.12.18./21. 1.18.
- 미 추진 인허가 및 협의 추진 : '21. 1. ~ 22. 5.
- 공사추진(양수장 신설 및 급수관로, 압입 등) : '21. 1.18. ~ 진행중

### □ 향후계획

- 잔여공정 추진 및 준공 : '25. 2. 25.



# 현안사업 11 : 양성감곡지구 다목적 농촌용수개발

## □ 사업개요

- 사업기간 : 2020년 ~ 2025년(6년간)
- 사업위치 : 충북 충주시 양성면, 음성군 감곡면 일원
- 사업규모 : 612ha[개발면적 411.6ha(신규 72.2, 보강 339.4), 기설 201ha]
- 총사업비 : 42,871백만원(국비100%)
- 사업내용
  - 양수장(2개소), 송수관로 2조(4.7Km), 용수관로 22조(19.2Km)

## □ 추진상황

- 그간 추진실적 (단위 : 백만원)

재원별	계	2021까지	2021실적	2022계획	2023이후	비고
국비	42,871	783	1,500	6,000	34,588	공정률 14%

- 기본계획 완료 및 신규착수지구 선정 : '20. 6. 3.
- 시행계획(실시설계) 수립 추진 : '20. 6. ~ '21.11.
- 인허가 및 각종 협의 추진 : '20. 6. ~ '21.11.
- 시행계획 승인(충청북도) : '22. 1. 4.
- 조달청 사업 발주 및 계약추진 : '22. 1. ~ '22. 5.
- 사업계약 및 착공 : '22. 5. 23.

## □ 향후계획

- 공정계획에 따른 사업 추진 : '22. 6. ~ '25. 12.

## 현안사업 12 : 청주농수산물도매시장 시설현대화 이전건립

### □ 사업개요

- 사업기간 : 2021. ~ 2025.(5년간)
- 위 치 : 청주시 흥덕구 옥산면 오산리 606-8번지
- 총사업비 : 1,036억원(국비 207, 도비 62, 시비 249, 용자 518)
  - 사업비(22) : 48.05억원(국비 9.61, 도비 2.88, 시비 11.53 용자 24.03)
  - 재원비율 : 국비20%, 도비6%, 시비24%, 용자50% ※ 부지매입비(517억원) 별도
- 규 모 : 부지 151,000m<sup>2</sup>, 연면적 50,730m<sup>2</sup> ※ 現 도매시장 2.5배
- 사업내용 : 도매시장 시설 노후화로 시설 현대화 신축 이전(봉명동→옥산면)
  - 거래시설(채소·과일·수산물), 스마트물류시설(저온유통체계, 저온경매장 선별포장시설 등)
  - 편익시설(관리사무소, 식당, 은행 등) 및 환경시설(쓰레기 처리) 등

< 근거 : 「농수산물 유통 및 가격안정에 관한 법률」 제20조 >

### □ 추진상황

- 청주·청원 통합 상생발전방안 도매시장 이전 합의 : '12. 4. 24.
- 공영도매시장 시설현대화사업 공모 선정 : '19. 10. 8.
- 토지·물건 감정평가 완료 : '20. 12월
- 건설공사 타당성조사 용역 완료 : '21. 6월
- 사업대상지 지질조사 용역 완료 : '22. 3월
- 도매시장 이전부지 토지보상(22. 6월기준) : 517억원 중 347억원 보상

### □ 향후계획

- 기본설계, 교통·환경·재해영향평가, 시공업체 선정 등 : '22. 9월~
- 공사 착공 및 준공 : '23. 7월 ~ '25. 12월

## 현안사업 13 : 먹거리통합지원센터 건립 지원

### □ 사업개요

- 사업기간 : 2021. ~ 2023.(3년간) ※ 개소당 2년사업
- 사업량 : 2개소(제천시, 옥천군)
- 지원대상 : 푸드플랜 수립완료 또는 수립중인 시군
- 총사업비 : 4,000백만원(균특 2,000, 시군비 2,000) \*개소당 20억원

구분	시군	총 사업비(백만원)			추진내용	비고
		합계	도비	시군비		
합계	2개소	4,000	2,000	2,000		
2021년	옥천군	930	465	465	- 건축·운영계획 수립, 사업부지 확보	1년차
2022년	제천시	930	465	465	- 설계용역 발주, 기본/실시 설계 완료	
	옥천군	1,070	535	535	- 공사별 발주/계약, 착공	2년차
2023년	제천시	1,070	535	535	- 준공(검사), 사용승인/등기/하자보수	

- 지원비율 : 도비 50%, 시군비 50%
- 사업내용 : 소분배장, 저온저장고, 안전검사실, 전처리시설 등

### □ 추진상황

- 옥천군('21~'22) : 추진중, 옥천읍 금구리, 지상2층 792m<sup>2</sup>
  - '21년(1년차) : 대상 시군선정(3월) → 실시설계(6~12월)
  - '22년(2년차) : 공정별 시공업체 선정(2~4월) → 공사착공(5월) → 완공(11월)
- 제천시('22~'23) : 공모신청('21.11.) → 1·2차 평가 및 선정('21.11.~12.)
  - '22년(1년차) : 인허가 완료(3~4월) → 실시설계(7~12월)

### □ 향후계획

- 학교급식 실무협의회 구성 및 운영 지원 : '22. 7. ~
- 먹거리통합지원센터와 연계한 농산물 가공사업 발굴 및 추진
- 시군 먹거리통합지원센터 건립 지원 지속

구분	현재	'22	'23	'24	'25	'26	합계
지원센터(개소)	3	1	1	2	2	2	11

※ 센터현황 : ('21) 3개소(음성, 진천, 괴산) → ('26) 11개소 \*신규 8개소 건립 추진

## 현안사업 14 : 축산분야 탄소중립 추진 대책

### □ 사업개요

- 사업기간 : 2022. 1. ~ 12.
- 사업량 : 7종
- 사업비 : 236.8억원(국비84.5, 도비14.5, 시군비33.8, 용자69.6, 자담34.4)
- 사업내용 : 적정사육밀도 관리감독 강화, 스마트 축산농장 보급, 가축분뇨 적정처리 및 에너지화, 깨끗한 축산농장 지정  
※ 축산분야 탄소배출량은 농업분야 44%, 전체 1.3%

### □ 추진상황

- 적정사육밀도 관리 감독 강화
  - 무허가 축사 적법화 완료(95%)
  - 사육밀도 점검 및 관리강화(분기별 시군 합동 점검)
- 스마트 축산농장(ICT) 보급 : 82호 105억원
- 가축분뇨 적정처리 및 에너지화 : 3개사업 136.8억원
  - 퇴비발효촉진제 지원 : 12개소, 2.5억원
  - 축산악취개선사업 : 2개소(보은군, 옥천군), 42.3억원
  - 가축분뇨 에너지화 : 1개소, 92억원(괴산군 잠정)
- 깨끗한 축산농장 지정확대 : 90호(지정 누계 320호)

### □ 문제점 및 대책

- 과밀사육으로 인한 악취 민원, 가축질병 상시발생, 축산물 안전성 문제 등 축산업에 대한 국민 불신 초래  
⇒ 스마트 축산농장 보급 및 깨끗한 축산농장 지정 확대로 축산환경 개선

### □ 향후계획

- 스마트축사 보급으로 저탄소 사양환경으로 전환 확대
  - 스마트 축사 : ('18) 34호 → ('21) 202호 → ('25) 415개소
- 깨끗한 축산농장 확대로 축산업 체질 개선
  - 지정 누계 : ('19) 99호 → ('21) 320호 → ('23) 500호 → ('25) 680호

## 현안사업 15 : 어촌뉴딜 300사업 (내륙어촌재생)

---

### □ 사업개요

- 사업기간 : 2020. ~ 2022.(3년간)
- 사업주체 : 괴산군수, 단양군수
- 사업규모 : 2개소
- 총사업비 : 104.2억원(국비72.9, 도비9.4, 군비21.9)
  - ('20) 5.2억원, ('21) 41.7억원, ('22) 57.3억원
  - ※ 괴산군 : 50억원, 단양군 54.2억원(공모사업 선정 시 해수부 심의결과)
- 사업내용 : 내수면 생태체험장, 생태공원, 기타 기반시설 조성 등

### □ 추진상황

- 어촌뉴딜300사업(내륙어촌재생) 공모계획 공고(해수부) : '19. 6. 10.
- 대상지 선정 발표 : '19. 12. 18.
  - ※ 사업대상지(7개소) : **충북(괴산, 단양)**, 강원(원주), 경남(하동), 전남(광양), 전남(곡성), 충남(아산)
- 위·수탁사업 계약 체결(한국농어촌공사) : '20. 5. 15.
- 기본계획 수립 및 승인 : '20. 8. ~ 9.
  - 기본계획 제출(8.14.) → 계획발표 및 심의(9.9.) → 조건부 승인(9.10.)
- 실시설계 용역 : '20. 11. ~ '21. 12.
- 공사 착공 : '21. 12.

### □ 향후계획

- 공사 준공 : '22. 12.

## 현안사업 16 : 수산식품산업거점단지 운영 활성화

### □ 사업개요

#### < 1단계 > 완 료

- 사업기간 : 2013 ~ 2018(6년간)
- 사 업 비 : 254.95억원(국비102.5, 도비94.7, 군비57.75)
- 주요시설 : 가공시설 2개동(4개 업체), 유통시설 1개동(6개 업체), 연구생산시설 2개동(쏘가리), 안전성검사실, 사무연구동

#### < 2단계 > 추 진 중

- 사업기간 : 2018 ~ 2023(6년간)
- 사 업 비 : 153.7억원(국비88.25, 도비34.45, 군비31)
- 주요시설 : 수산물직판장 1개동(완료), 유통시설 1개동(완료), 민물고기아쿠아리움 1개동(추진중), 산업시설용지 부지분양(추진중)

### □ 추진상황

- 수산물 직판장 및 유통시설 건립(완료) 및 사용자 입주 : '19.~'22.
- '민물고기 아쿠아리움' 건립 : '20.~'23.
- 수산식품과 연계 가공·판매·체험 복합시설 유치(부지분양) : '21.~'22.
- 국도 휴게소 기능 강화 및 인접 관광지와 연계 활성화 : '21.~계속
- 수산식품산업거점단지 경제성어종 육성 : '22~계속
- 수산식품산업거점단지 토종어류 종자 생산 : '22~계속
- 입주업체 운영지원 및 산업단지 홍보 강화 : '22~계속

### □ 향후계획

- 민물고기 아쿠아리움 건립 공사 착공 및 준공 : '22 7.~'23 9.
- 산업시설용지 부지 분양 및 유망기업 유치 : '22 9.~'22 12

## 현안사업 17 : 연어류 내수면양식 산업화

---

### □ 사업개요

#### < 연어 양식 육성 연구 >

- 사업기간/예산 : '22. 1. ~ 12. / 31백만원(도비 100%)
- 사업량 : 20천마리(참연어 10, 대서양연어 10)
- 사업내용 : 연어 종자생산 및 양성기술 개발

#### < 친환경 스마트 냉수어종 연구시설 건축 >

- 사업기간/예산 : '22~'23(2년) / 25억원(국비12.5, 도비12.5)  
※ 설계용역비 등('22년 5억원) / 건축공사비('23년 20억원)
- 규모/시설 : 연면적 604m<sup>2</sup>(지상 1층) / 부화실, 치어생산실, 육성수조실 등

### □ 추진상황

#### < 추진완료 >

- 참연어·대서양연어 발안란 각 2만립 이식·수입('21. 12. ~ '22. 2.)
- '22년 친환경양식어업육성사업 공모사업 선정('22. 1.)
- 제2회 공유재산심의회 심의(원안의결, '22. 4.)

#### < 추진중 >

- 참연어(13천마리)·대서양연어(4천마리) 종자생산 및 육성관리
- 제4차 수시분 공유재산관리계획 심의 및 공공건축 사업계획서 사전검토

### □ 향후계획

- 참연어·대서양연어 담수 양성 기술 개발 및 종자생산 기술 보급
- 친환경 스마트 냉수어종 연구시설 기본·실시설계용역('22. 7.) 및 공사착공('22. 12.)

## 현안사업 18 : 고병원성 AI 방역대책 추진

### □ 발생현황('21. 11. 8. ~ '22. 4. 7.)

- ▷ 가금농가: (충북) 10건(닭2, 오리7, 메추리1)
  - \* (전국) 47건(충북10, 경기3, 충남12, 전남11, 전북7, 경남2, 세종2)
- ▷ 야생조류: (충북) 1건(음성1) / (전국) 67건
  - \* 살처분 내역('21/'22) : 道內 14호 1,233천수(전국 90호 7,307천수)

※ 특이양상 : ① 기존 방역대내 추가 발생(보호 5, 예찰 1), ② 특정 오리계열사 다수 발생(주원산 6호)

### □ 추진상황

#### < 가금농가 차단방역 >

- 전국 최고 수준의 오리 휴지기제 시행 : 52호 1,150천수(53%)
- AI 방역조치 이행 행정명령(11종) 및 방역기준 공고(9종) 시행('21.10.18.~'22.3.31)
- 산란계 특별관리지역 지정(음성군 21호) 및 방역관리 강화 운영('21.11.27.~'22.3.31)
- AI 정밀검사 강화(전 축종 출하 전 검사 등)로 조기 검색 체계 구축('21.11.2~)

#### < 철새도래지 차단방역 >

- 주요 철새도래지(6개소) 축산차량 통제구간 지정 운영(통제구간 13개소)
- 방역차, 드론 포함 소독장비 총동원(64대)으로 농가 인근 도로 등 소독 강화

#### < 취약구간 중점관리 >

- AI 방역수칙 준수 행정명령 3종(축산차량 철새도래지 출입금지 등) 지속('21.10.~'22.4)
- 방역취약 축종 일제 정밀검사: 205개소(산란140, 오리13, 토종닭33, 판매소16, 계류장3)
- 전통시장 일제 휴업·소독 강화(월 2회→ 주 1회) / 초생추중추 및 오리 유통 금지

### □ 향후계획

- 발생농장 재입식 절차 신속 추진
- 동절기 대비 가금농가 방역실태 일제점검을 통한 미흡사항 보완(5~9월)



# 현안 19 : 가축전염병 (ASF·구제역) 방역대책 추진

## □ 발생상황('19년 1월 이후)

### ○ 사육돼지

(단위 : 건수)

구 분	국내('19~'22.5월)	해외('19~'22.4월)
ASF*	22건(충북 미발생)	64개국 44,222건
구제역	3건(충북 1 <sup>19년</sup> <sup>충주</sup> )	75개국 4,917건

\* '22년 아프리카돼지열병 발생 : 강원 홍천 ▶ 1농가(5.26) → 살처분 1농가 1,175두

### ○ 야생멧돼지 ASF : 2,628건('19.10.2~'22.6.20)

※ 충북 : 243건(단양85, 보은71, 제천67, 충주20)

## □ 추진상황

### < 아프리카돼지열병 방역추진 상황 >

○ 위기단계 심각 유지 및 ASF 방역대책 상황실 지속 운영 : '19. 9. 16 ~

○ 강원 홍천 발생에 따른 긴급 방역조치

- 발생농가 역학관련 농가(72호) 임상·정밀검사(이상없음) 및 지정도축장 출하
- 가용자원(71대) 총동원 농장 진입로, 주변도로, 축산시설 집중소독

○ 야생멧돼지 확산에 따른 농장 차단방역 강화 및 방역대 예찰 강화

- 강화된 방역시설 설치(우리도98%, 전국51%) 및 야생멧돼지 방역대(46호) 집중 관리

○ 야생멧돼지 집중포획으로 서식밀도 감소로 오염원 최소화

### < 구제역 방역추진 상황 >

○ 소규모 농가 백신 지원 및 공수의사 접종 등 항체율 제고 대책 추진

- 전국 평균 상회하는 항체 형성 유지: 소 98.5%(전국 98.2%), 돼지 95.6%(전국 92.3%)

○ 소·염소 구제역백신 일제접종(연2회) 및 접종여부 모니터링검사

## □ 향후계획

○ 아프리카돼지열병 특별방역대책 지속 추진

- 야생멧돼지 발견지점 및 인근 농가 집중소독, 농장단위 방역강화 등

○ 도축장 출하가축(돼지) 항체 일제검사 및 취약농가 지도점검 강화

## 2022년도 상반기 예산집행 현황(6.30기준)

## □ 총 관

(단위:천원,%)

구 분	예 산 액	집 행 액	잔 액	집행률	비고
계	428,506,062	188,430,995	218,313,867	43.9	
농업정책과	116,115,621	63,760,102	30,594,319	54.9	
유기농산과	223,100,977	60,598,420	162,502,557	27.2	
농식품유통과	12,679,700	9,431,256	3,248,444	74.4	
축수산과	26,773,284	21,190,228	5,583,056	79.1	
동물방역과	21,164,318	17,991,360	3,172,958	85	
동물위생시험소	16,149,256	8,158,212	7,991,044	50.5	
농산사업소	3,779,600	2,296,473	1,483,127	60.7	
내 수 면 산업연구소	8,743,306	5,004,944	3,738,362	57.2	

## □ 부 서 별

### <농업정책과>

(단위:천원,%)

과 목(세부사업)	예산액	집행액	잔액	집행률	비고
<b>총 계</b>	<b>116,115,621</b>	<b>63,760,102</b>	<b>30,594,319</b>	<b>54.9</b>	
함께하는 충북농정포럼 지원	9,000	9,000	0	100	
농업기술 현장견학	28,500	15,000	13,500	52.6	하반기 집행
농업인교육지원	19,200	19,200	0	100	
우수농업인 대상 행사	14,000	0	14,000	0	하반기 집행
후계농업경영인 교육	28,350	0	28,350	0	국비미교부 하반기 집행
농업경영 경영컨설팅지원	21,600	3,600	18,000	16.7	하반기 집행
청년 농업인 영농정착 지원 (직접)	30,000	8,294	21,706	27.6	7월 집행
청년 농업인 영농정착 지원	2,182,000	1,854,820	327,180	85	국비 미교부 (7월 집행)
농촌창업 청년농업인 정착 지원	224,160	224,160	0	100	
농촌인력증개센터 운영 지원	396,500	396,500	0	100	
농지이용관리지원	949,529	949,529	0	100	
농촌공동체회사 우수사업지원(전환사업)	115,000	115,000	0	100	
농촌체험휴양마을 활성화	505,955	356,558	149,397	70.5	국비미교부
농촌체험휴양마을 지도자 워크숍	3,645	0	3,645	0	하반기 집행
농촌체험휴양마을 한마당행사 지원	30,000	0	30,000	0	하반기 집행
농촌체험휴양마을 역량강화 교육	15,930	15,930	0	100	
사회적농업 활성화 지원	726,800	486,956	239,844	67	국비미교부
지역단위 농촌관광 지원	78,000	78,000	0	100	

과 목(세부사업)	예산액	집행액	잔액	집행률	비고
귀농귀촌인과 원주민 융화교육 지원	8,100	8,100	0	100	
귀농귀촌 홍보물 제작	8,000	0	8,000	0	하반기 집행
수도권 귀농귀촌박람회 참가	7,500	3,250	4,250	43.3	하반기 집행
귀농귀촌 유치지원	2,007,600	1,996,778	10,822	99.5	하반기 집행
농업계학교 실습장 지원 (농고)	500,000	500,000	0	100	
농촌체험휴양마을 마을보험 가입 지원	30,680	30,452	228	99.3	집행잔액
농촌 사회적경제 서비스 공급	43,200	43,200	0	100	
농촌민박 서비스 및 안전교육	11,238	0	11,238	0	국비미교부
농촌중심지 활성화 사업	29,380,000	18,386,000	10,994,000	63	국비미교부 (하반기집행)
시군 역량강화 사업	2,276,000	2,090,000	186,000	92	국비미교부 (하반기집행)
농촌신활력플러스 사업	12,740,000	3,600,000	9,140,000	28	국비미교부 (하반기집행)
기초생활거점조성	15,649,000	9,794,000	5,855,000	63	국비미교부 (하반기집행)
농촌유휴시설활용 창업지원사업	270,000	270,000	0	100	
농촌재생뉴딜사업	1,820,000	0	1,820,000	0	국비미교부 (하반기집행)
농촌재생 확산지원 사업	88,000	88,000	0	100	
농촌테마공원 연계프로그램 개발지원(전환사업)	130,000	130,000	0	100	
충북형 농시 조성	3,000,000	3,000,000	0	100	
농업인단체 행사	192,000	0	192,000	0	하반기 집행
농업정보 제공	122,386	122,386	0	100	
농업인 안전보험 가입지원	329,640	263,713	65,927	80	하반기 집행
자영농과생 급식비 지원	144,765	72,383	72,382	50	7월 집행

과 목(세부사업)	예산액	집행액	잔액	집행률	비고
여성농업인 행복바우처사업	2,076,550	2,076,550	0	100	
농촌 공동아이돌봄센터 운영지원	112,420	112,420	0	100	
농업인 공익수당 지원	21,761,200	0	0	0	9월 집행
농업인 공익수당 전산시스템 구축	200,000	176,333	23,667	88.2	집행잔액
FAO한국협회 부담금	10,000	10,000	0	100	
농업정책운영	85,400	85,400	0	100	
충북도 5차 재난지원금 지원	3,300,000	3,300,000	0	100	
전국으뜸 농산물 한마당 참가	5,400	0	5,400	0	하반기 집행
농촌축제지원	55,900	33,540	22,360	60	국비미교부
농촌유학지원	130,000	104,000	26,000	80	국비미교부
경관보전직불제사업	26,010	0	26,010	0	국비미교부 (하반기집행)
농촌활성화지원센터 운영지원	120,000	96,000	24,000	80	국비미교부 (하반기집행)
향토산업 육성(전환사업)	436,000	436,000	0	100	
농산물 제조·가공·유통 시설지원(전환사업)	1,860,000	1,860,000	0	100	
농촌융복합산업 활성화 지원	1,016,000	1,016,000	0	100	
농촌융복합산업지구 조성	776,400	258,800	517,600	33.3	국비미교부
농촌융복합산업 맞춤형 지원	18,000	18,000	0	100	
농촌융복합산업 경쟁력 강화	31,500	31,500	0	100	
기본경비	88,471	79,471	9,000	90	월별 집행
농어촌개발기금 용자 지원	9,870,092	9,135,279	734,813	92.5	하반기 집행

## <유기농산과>

(단위:천원,%)

과 목(세부사업)	예산액	집행액	잔액	집행률	비고
<b>총 계</b>	<b>223,100,977</b>	<b>60,598,420</b>	<b>162,502,557</b>	<b>27.2</b>	
친환경농업직불제	1,443,200	0	1,443,200	0	12월 집행
친환경농업 기반구축	585,250	448,776	136,474	76.6	국비미교부
유기질비료 지원	1,465,490	1,465,490	0	100	
유기농업자재 지원	149,501	141,995	7,506	94.9	하반기집행
유기농산업복합서비스지원단지 조성	1,800,500	1,800,500	0	100	
농업환경보전프로그램 사업	382,500	380,250	2,250	99.4	하반기집행
임산부 친환경농산물 지원사업	874,848	752,045	122,803	85.9	2회추경시 확정예산반영
친환경 우렁이 종패 지원	180,000	180,000	0	100	
유기농업 전문기술지 보급	28,800	28,800	0	100	
유기가공식품 인증비용 지원	13,120	13,120	0	100	
친환경농산물 현장체험행사	5,000	0	5,000	0	하반기집행
유기농산물 생산 지원	493,000	493,000	0	100	
유기가공식품 포장재 지원	65,772	65,772	0	100	
담규제지역 친환경농업 육성	210,000	210,000	0	100	
충북 친환경유기농 정보지 제작 지원	8,000	8,000	0	100	
유기농 무역박람회 참가	30,000	0	30,000	0	7월 집행
친환경농업인 교육	9,000	9,000	0	100	
친환경농업인 행사 지원	20,000	0	20,000	0	9월 집행
유기농 청년농업인 인턴 지원	23,904	0	23,904	0	하반기집행
유기농 인증 확대를 위한 교육 지원	22,464	22,464	0	100	
친환경농산물 인증농가 육성	263,860	263,860	0	100	
유기농 무농약 인증농가 환경보전비	512,575	307,545	205,030	60	11월 집행
2022 피산세계유기농산업엑스포 개최	4,815,861	4,200,000	615,861	87	국비미교부

과 목(세부사업)	예산액	집행액	잔액	집행률	비고
괴산세계유기농산업엑스포	117,500	96,500	21,000	82.1	하반기집행
괴산세계유기농산업엑스포 국제학술행사 개최	150,000	0	150,000	0	하반기집행
충청북도 유기농산업 홍보관 운영	200,000	0	200,000	0	하반기집행
엑스포 산업관 전시 참가비 지원	105,000	105,000	0	100	
토양개량제 보조	3,705,399	2,719,362	986,037	73.3	국비미교부
농산지원 운영	16,200	16,200	0	100	
기본형 공익직불제	141,283,000	0	141,283,000	0	국비미교부
논활용(논이모작)직불제	273,930	0	273,930	0	국비미교부
공익직불제 사업관리비(도)	30,000	6,000	24,000	20	월별 집행
공익직불제 사업관리비(시군)	664,900	664,900	0	100	
노지 스마트농업 시범사업(자본)	5,214,000	0	5,214,000	0	7~8월집행
노지 스마트농업 시범사업(경상)	650,000	0	650,000	0	7~8월집행
식량작물 공동경영체 육성(사업다각화)	973,960	0	973,960	0	7~8월집행
국산밀 생산단지 교육·컨설팅	18,600	14,880	3,720	80	국비미교부
저탄소 벼 논물관리기술보급 시범사업 모델구축	150,000	150,000	0	100	
저탄소 벼 논물관리기술보급 시범사업 농기자재 지원	197,500	197,500	0	100	
저탄소 벼 논물관리기술보급 교육홍보	100,000	0	100,000	0	7~8월집행
벼 우량종자대 지원	672,016	470,413	201,603	70	8월 집행
논농업 필수 영농자재 지원	1,700,567	1,700,567	0	100	
고품질 벼 육묘장 설치·보완	222,250	222,250	0	100	
친환경특수미 생산단지 육성	194,400	194,400	0	100	
쌀 전업농 신기술 농업전문지 보급	20,000	20,000	0	100	
쌀전업농 행사 지원	40,000	0	40,000	0	하반기집행
우수쌀전업농 국내 연수	7,500	0	7,500	0	하반기집행
논토양 벧짚환원 선도농가 육성 지원	360,000	360,000	0	100	

과 목(세부사업)	예산액	집행액	잔액	집행률	비고
고품질쌀 생력재배 친환경 자재 공급	205,800	205,800	0	100	
농기계 임대사업소 설치	1,300,000	1,300,000	0	100	
노후농기계 대체 지원	390,000	390,000	0	100	
농업기계 등화장치 부착 지원	121,800	121,800	0	100	
영농기계화 장비 공급	300,000	300,000	0	100	
농작업 대행 서비스센터 운영 지원	330,000	330,000	0	100	
친환경 공동광역살포기 공급	159,600	159,600	0	100	
콩 수확 기계화 지원	150,000	150,000	0	100	
주산지 일관기계화 지원	390,000	390,000	0	100	
농기계 종합보험 지원	381,144	266,801	114,343	70	11월 집행
농약 안전 사용관리 교육 지원	10,000	0	10,000	0	하반기집행
곡물건조기 공급	67,500	67,500	0	100	
노후 경유 농업기계 조기 폐차지원	804,700	563,290	241,410	70	8월 집행
농작물 재해보험 지원	3,400,000	3,400,000	0	100	
유해 야생동물 포획시설 지원사업	43,758	32,503	11,255	74.2	하반기집행
가뭄대비 급수저장조(물 저금통) 지원	50,625	50,625	0	100	
과수 고품질 시설현대화 사업	1,529,700	1,529,700	0	100	
과실전문생산단지 기반조성사업	1,211,600	1,211,600	0	100	
초등돌봄교실 과일간식지원 시범사업	361,400	361,400	0	100	
시설원예 현대화	648,818	648,818	0	100	
가공용 사과 구매지원	148,829	148,829	0	100	
건고추 구매 추가 지원	18,765	18,765	0	100	
고추 비가림 재배시설 지원	142,000	142,000	0	100	
시설원예 에너지이용 효율화 사업 (절감시설)	240,817	240,817	0	100	
시설원예 에너지이용 효율화 사업 (지열냉난방)	486,486	486,486	0	100	



과 목(세부사업)	예산액	집행액	잔액	집행률	비고
인삼 생산시설 현대화	181,250	181,250	0	100	
버섯 생산시설 현대화	78,300	78,300	0	100	
종자산업기반구축 사업	1,609,400	1,609,400	0	100	
시설원예 ICT 융복합 확산 사업	754,377	754,377	0	100	
친환경 지역특화작목 육성	342,500	342,500	0	100	
맞춤형 원예생산시설 보급	300,000	300,000	0	100	
과수 노력절감 생산장비 지원	259,100	259,100	0	100	
인삼 지력증진제 공급	117,000	117,000	0	100	
과실 품질향상 자재지원	270,000	270,000	0	100	
시설원예작물 토양환경개선 지원	60,143	60,143	0	100	
과수분야 FTA 사업계획수립 지원	68,000	56,900	11,100	83.6	하반기집행
바이오첨단농업복합단지 조성	3,802,500	1,521,000	2,281,500	40	국비미교부
지역특화 임대형 스마트팜 조성	3,750,000	1,875,000	1,875,000	50	국비미교부
과수화상병 대체작목 육성지원	105,000	105,000	0	100	
배수개선사업	12,700,000	8,130,000	4,570,000	64	국비자금교부액 전액 집행
한발대비용수개발사업	1,226,250	661,500	564,750	53.9	국비자금교부액 전액 집행
밭기반정비사업(전환사업)	2,281,000	2,281,000	0	100	
대구획경지정리사업(전환사업)	4,325,500	4,325,500	0	100	
시군수리시설개보수사업(전환사업)	4,336,000	4,336,000	0	100	
소규모 배수개선사업(전환사업)	2,140,000	2,140,000	0	100	
가뭄대비 농업용수기반시설 정비사업	787,300	787,300	0	100	
농업생산기반시설 사업관리	12,000	5,939	6,061	49.5	월 별 집행
소규모 농업시설 사업	120,000	120,000	0	100	
기본경비	66,648	36,288	30,360	54.4	월 별 집행
내부거래지출	46,000	0	46,000	0	12월 집행

## <농식품유통과>

(단위:천원,%)

과 목(세부사업)	예산액	집행액	잔액	집행률	비고
<b>총 계</b>	<b>12,679,700</b>	<b>9,431,256</b>	<b>3,248,444</b>	<b>74.4</b>	
농식품유통운영	15,200	15,200	0	100	
농산물 공동선별비 지원	356,170	249,000	107,170	69.91	9월 집행
저온유통체계 구축(산지저온시설)	335,232	234,662	100,570	70	9월 집행
저온유통체계 구축(저온수송차량)	49,246	34,472	14,774	70	9월 집행
농산물 산지유통시설 설치	250,000	250,000	0	100	
충청북도 우수농특산물 품질인증제 운영	45,000	26,548	18,452	58.99	9월 집행
농산물 부패방지용 장비 지원	18,900	18,900	0	100	
밭작물공동경영체육성지원	620,000	620,000	0	100	
농산물 공동선별기 지원	198,000	198,000	0	100	
청주 농수산물도매시장 시설 현대화 사업	1,249,300	0	1,249,300	0	국비미교부
농산물 대량소비 상생 마케팅 관측 지원	89,100	89,100	0	100	
농산물 집하장 보수사업	20,000	20,000	0	100	
식생활 교육용 콘텐츠 제작 지원	90,520	14,100	76,420	15.58	7월 집행
직매장 지원사업	390,000	273,000	117,000	70	9월 집행
지역단위 푸드플랜 구축 지원사업	180,500	126,350	54,150	70	9월 집행
지역 푸드플랜 구축 지원	30,000	5,347	24,653	17.82	12월 집행
지역 푸드플랜 운영(안전관리) 지원사업(전환사업)	195,000	195,000	0	100	
먹거리 순환체계 구축 운영 지원	14,000	300	13,700	2.14	12월 집행
먹거리 통합지원센터 건립(전환사업)	1,000,000	1,000,000	0	100	
공공급식 기획생산체계 구축 지원사업	24,050	16,835	7,215	70	9월 집행

과 목(세부사업)	예산액	집행액	잔액	집행률	비고
2022 괴산 전국리더대회 개최 지원	15,000	15,000	0	100	
농산물 수출단지 육성(전환사업)	225,000	225,000	0	100	
수출농식품 가공공장 시설현대화	70,000	67,030	2,970	96.76	11월 집행
농산물 TV&온라인 방송마케팅 사업	54,400	54,400	0	100	
충청북도 청풍명월 장터 브랜드숍 운영	175,680	175,680	0	100	
농식품 모바일 마케팅지원 사업	54,000	54,000	0	100	
지역농산물 소비촉진 생산자,소비자 교육	21,000	21,000	0	100	
충북 농특산품 판촉	156,600	0	156,600	0	11월 집행
1도 1대표 광역 직거래장터 운영	17,000	17,000	0	100	
GAP시설 보완사업	216,000	132,000	84,000	61.11	7월 집행
GAP 안전성분석 지원	344,500	208,000	136,500	60.37	7월 집행
식생활 교육 활성화 지원	170,000	119,000	51,000	70	7월 집행
기초지자체 식생활교육 지원	37,700	26,390	11,310	70	7월 집행
농식품바우처 사업	403,000	403,000	0	100	
농식품 스마트소비 사업(전환사업)	30,000	30,000	0	100	
정부양곡관리(직접)	23,800	23,800	0	100	
정부양곡관리(시군)	1,935,200	1,935,200	0	100	
벼재배농업인경영안정지원사업	2,650,000	2,120,000	530,000	80	11월 집행
농업과 기업간 연계 강화 사업	320,000	320,000	0	100	
식품소재 및 반가공산업 육성	459,000	0	459,000	0	국비미교부
국내 식품전시회 참가 지원	29,700	29,700	0	100	
지역우수 전통주 활성화 지원	13,824	13,824	0	100	
충북 전통주 홍보판매관 운영	18,000	18,000	0	100	
찾아가는 양조장 사업	31,200	0	31,200	0	국비미교부
기본경비	38,878	36,418	2,460	93.67	월별 집행

## <축수산과>

(단위:천원,%)

과 목(세부사업)	예산액	집행액	잔액	집행률	비고
<b>총 계</b>	<b>26,773,284</b>	<b>21,190,228</b>	<b>5,583,056</b>	<b>79.1</b>	
축수산업 운영	16,200	16,200	0	100	
한육우 경쟁력 강화사업	462,500	423,500	39,000	91.6	행사사업(2중) 시기미도래 (9~10월 집행)
지능형 교배시기 탐지기 지원	28,800	28,800	0	100	
가축재해보험	800,000	800,000	0	100	
가축 폐사체 처리기 지원	90,000	90,000	0	100	
축산 ICT 융복합 사업	3,780,000	3,780,000	0	100	
학생 승마체험 지원	335,126	335,126	0	100	
유소년 승마단 창단 운영	19,500	19,500	0	100	
농촌관광 승마 활성화	32,500	32,500	0	100	
승용마 조련강화	13,000	13,000	0	100	
축사시설 환경개선	205,500	205,500	0	100	
퇴비부숙도 유통지원	44,550	44,550	0	100	
축산악취개선사업	1,099,280	920,400	178,880	83.7	분기별집행
ICT 악취측정 기계장비 지원	39,000	39,000	0	100	
퇴액비살포비 지원	268,850	215,850	53,000	80.3	국비미교부 (7월 집행)
액비유통활성화	58,320	58,320	0	100	
공동자원화시설 개보수 지원	147,000	147,000	0	100	
가축생균제 공급	90,000	90,000	0	100	
친환경축산 선도농가 육성	43,740	43,740	0	100	

과 목(세부사업)	예산액	집행액	잔액	집행률	비고
친환경축산 시설장비 보급	332,530	332,530	0	100	
조사료생산 기반확충사업	798,227	798,227	0	100	
조사료 생산지원	2,741,640	1,894,197	847,443	69.1	국비미교부 (7월 집행)
조사료 시설 및 기계장비	106,400	106,400	0	100	
축산물 유통기반 확충	40,000	0	40,000	0	시기미도래 (10-11월 집행)
쇠고기이력제(귀표부착비)	371,982	258,880	113,102	69.6	국비미교부 (7월 집행)
양봉산업 육성	375,947	375,947	0	100	
말벌퇴치장비 지원사업	15,860	15,860	0	100	
곤충산업 경쟁력 강화	39,750	39,750	0	100	
괴산 곤충산업 거점단지 조성	3,614,000	3,454,750	159,250	95.6	국비미교부 (9월 집행)
곤충유통사업지원	156,000	156,000	0	100	
곤충산업화 지원	168,000	168,000	0	100	
학교우유급식	2,077,659	692,553	1,385,106	33.3	국비분기별 교부
젖소경쟁력 강화사업	126,400	126,400	0	100	
축산경영정보지 보급	20,160	20,160	0	100	
충청북도 품질인증 축산물 포장재 지원	8,100	8,100	0	100	
우수종돈농가 보급사업	30,000	0	30,000	0	국비미교부 (10월 집행)
가축개량사업	78,000	78,000	0	100	
흑염소 경쟁력 강화사업	18,000	18,000	0	100	
축산시설 현대화 사업	120,000	120,000	0	100	
동물복지 인증 컨설팅	14,700	14,700	0	100	
동물보호 복지	118,000	118,000	0	100	

과 목(세부사업)	예산액	집행액	잔액	집행률	비고
길고양이 중성화사업 지원	256,968	179,878	77,090	70	국비미교부 (8월 집행)
유실,유기동물 입양 비용 지원	148,460	103,924	44,536	70	국비미교부 (8월 집행)
실외 사육견 중성화수술 지원	213,200	149,240	63,960	70	국비미교부 (8월 집행)
민간동물보호시설 환경개선지원	69,600	0	69,600	0	국비미교부 (8월 집행)
동물보호센터 설치지원	176,000	124,000	52,000	70.5	국비미교부 (8월 집행)
내수면 인공산란장 설치	25,800	25,800	0	100	
수산종자매입방류(전환사업)	463,300	463,300	0	100	
치어방류효과 조사(전환사업)	51,500	51,500	0	100	
낙시산업 선진화 사업(전환사업)	65,000	65,000	0	100	
어로어업인 안전사고 예방	20,000	20,000	0	100	
양식,어로어업 육성	181,569	181,569	0	100	
내수면 어도 개보수 사업	568,750	568,750	0	100	
자율관리어업육성	124,000	124,000	0	100	
수산자원 조성 및 보호관리	104,000	104,000	0	100	
양식장 폐사어 처리기 설치 지원	9,450	9,450	0	100	
어촌뉴딜 300사업 (내륙어촌재생)	4,527,490	2,263,745	2,263,745	50	국비미교부 (8월 집행)
수산식품가공설비지원	246,138	79,794	166,344	32.4	국비미교부 및 교부잔액 (하반기집행)
수산가공식품 포장재 지원	9,306	9,306	0	100	
연어류 발안란 구입비 지원	15,600	15,600	0	100	
기본경비	44,432	44,432	0	100	
내부거래지출	507,500	507,500	0	100	

## <동물방역과>

(단위:천원,%)

과 목(세부사업)	예산액	집행액	잔액	집행률	비고
<b>총 계</b>	<b>21,164,318</b>	<b>17,991,360</b>	<b>3,172,958</b>	<b>85</b>	
가축질병 예방 및 검산품 구입 등 지원	4,038,050	3,262,736	775,314	80.8	국비미교부
구제역 백신 지원	3,790,058	3,040,629	749,429	80.2	국비미교부
가축 매몰지 관리·소멸	145,000	145,000	0	100	
가축위생방역지원본부 방역직 인건비 지원	1,716,500	1,458,626	257,874	85	월별 집행
공동방재단 운영	1,033,630	897,417	136,213	86.8	월별 집행
살처분보상금	3,357,000	3,357,000	0	100	
가축질병치료보험 시범사업	126,000	126,000	0	100	
방역차량 및 질병 검사장비 등 지원	514,400	514,400	0	100	
방역인프라 설치 지원	1,232,400	1,232,400	0	100	
창의인재 양성사업 지원	100,000	100,000	0	100	
아프리카돼지열병 예방사업	37,170	37,170	0	100	
구제역 방역	531,800	429,408	102,392	80.7	하반기교부
조류인플루엔자 방역	637,112	637,112	0	100	
가축방역기반 구축	357,600	357,600	0	100	
주요 가축전염병 방제	368,124	368,124	0	100	
동물약사감시	2,000	2,000	0	100	
AI 등 가축전염병 방역대책비	250,000	250,000	0	100	
도축검사원 인건비 지원	2,651,400	1,540,000	1,111,400	58.1	월별 집행
축산물 HACCP 컨설팅 지원(생산단계)	122,696	87,110	35,586	71	국비미교부
명예축산물위생감시원 운영수당 지원	9,500	4,750	4,750	50	국비미교부
축산물위해요소 저감사업	105,000	105,000	0	100	
기본경비	38,878	38,878	0	100	

## <동물위생시험소>

(단위:천원,%)

과 목(세부사업)	예산액	집행액	잔액	집행률	비고
총 계	16,149,256	8,158,212	7,991,044	50.5	
소 계(본소)	11,656,884	6,051,779	5,605,105	51.9	
가축방역지원	201,107	68,681	132,426	34.2	하반기집행 (장비수리비 등)
가축질병 예방 및 검진약품구입 등 지원 (예방주사 및 전염병 검진)	1,462,373	905,312	557,061	61.9	월별 집행
가축질병 예방 및 검진약품구입 등 지원 (가축혈청검사 및 병성감정)	106,800	55,720	51,080	52.2	월별 집행
가축질병 예방 및 검진약품구입 등 지원 (가축질병(돼지) 모니터링 검사)	40,000	34,488	5,512	86.2	7월 집행
가축질병 예방 및 검진약품구입 등 지원 (소해면상뇌증 검사)	48,000	23,600	24,400	49.2	집행잔액
가축질병 예방 및 검진약품구입 등 지원 (방역보조원 운영)	344,288	170,000	174,288	49.4	월별 집행
가축질병 예방 및 검진약품구입 등 지원 (BSE 및 인플루엔자 검사실 유지보수)	60,000	30,000	30,000	50.0	월별 집행
가축질병 예방 및 검진약품구입 등 지원 (가축질병(가금) 모니터링 검사)	28,000	20,159	7,841	72.0	월별 집행
방역차량 및 질병 검사장비 등 지원 (긴급가축방역차량)	80,000	0	80,000	0	8월 집행
방역차량 및 질병 검사장비 등 지원(가축방역검사장비구입)	888,000	696,000	192,000	78.4	10월 집행
축산물위생검사	572,636	242,627	330,009	42.4	월별 집행
축산물위생검사기관 운영비 지원	775,000	285,854	489,146	36.9	월별 집행



과 목(세부사업)	예산액	집행액	잔액	집행률	비고
축산물위생검사기관 검사장비구입 지원	625,000	613,060	11,940	98.1	10월 집행
축산물수거비 및 재료비 지원	65,400	33,759	31,641	51.6	월별 집행
한우개량능력검정	609,356	301,049	308,307	49.4	월별 집행
토종가축품종보존 및 복원자원화	63,610	40,000	23,610	62.9	월별 집행
생명공학기술연구 실용화	124,000	75,708	48,292	61.1	월별 집행
소 사육단계 DNA검사	22,714	0	22,714	0.0	국비미교부
동물유전자은행	11,820	7,161	4,659	60.6	월별 집행
최소·흑우사육단지 조성	27,400	27,400	0	100	
조사료품질검사	16,000	0	16,000	0	국비미교부
우량암소 수정란 이식지원	160,000	89,554	70,446	56.0	월별 집행
우량암소 수정란 이식지원 (경상보조)	158,000	33,960	124,040	21.5	국비미교부
희소한우 개량지원	30,000	30,000	0	100	
정액 품질검사비	10,000	10,000	0	100	
한우육종센터 씨수소 개량사업 (자본보조)	80,000	74,250	5,750	92.8	집행잔액
유기농엑스포 토종가축 전시장 운영	16,800	0	16,800	0	행사시기 미도래 (9.30~10.16)
신재생에너지(태양광)	131,140	0	131,140	0	국비미교부
한우 육종센터 장려금	10,000	4,000	6,000	40.0	10월 집행
청사관리	420,662	222,103	198,559	52.8	월별 집행
연구실 안전관리	14,100	3,000	11,100	21.3	10월 집행 (특수건강검진)
인력운영비	4,308,038	1,889,712	2,418,326	43.9	월별 집행
기본경비	146,640	64,622	82,018	44.1	월별 집행

과 목(세부사업)	예산액	집행액	잔액	집행률	비고
<b>소 계(중부지소)</b>	<b>1,389,935</b>	<b>609,860</b>	<b>780,075</b>	<b>43.9</b>	
가축방역사업	89,250	65,850	23,400	73.8	월별 집행
축산물위생검사	123,276	51,081	72,195	41.4	월별 집행
중부지소운영	99,760	48,316	51,444	48.4	월별 집행
연구실안전관리	6,000	1,000	5,000	16.7	10월 집행 (특수건강검진)
인력운영비	1,016,419	417,705	598,714	41.1	월별 집행
기본경비	55,230	25,908	29,322	46.9	월별 집행
<b>소 계(남부지소)</b>	<b>902,361</b>	<b>429,259</b>	<b>473,102</b>	<b>47.6</b>	
가축방역사업	43,327	24,033	19,294	55.5	월별 집행
축산물위생검사	55,060	36,978	18,082	67.2	월별 집행
청사관리	66,639	31,550	35,089	47.3	월별 집행
연구실안전관리	5,800	1,000	4,800	17.2	10월 집행 (특수건강검진)
인력운영비	698,595	317,993	380,602	45.5	월별 집행
기본경비	32,940	17,705	15,235	53.7	월별 집행
<b>소 계(북부지소)</b>	<b>1,197,021</b>	<b>585,092</b>	<b>611,929</b>	<b>48.9</b>	
가축방역사업	76,290	48,630	27,660	63.7	월별 집행
축산물위생검사	112,118	73,782	38,336	65.8	월별 집행
청사관리	105,577	44,365	61,212	42.0	월별 집행
연구소안전관리	6,000	1,500	4,500	25.0	10월 집행 (특수건강검진)
인력운영비	852,846	394,475	458,371	46.3	월별 집행
기본경비	44,190	22,340	21,850	50.6	월별 집행
<b>소 계(음성축산물검사소)</b>	<b>1,003,055</b>	<b>482,222</b>	<b>520,833</b>	<b>48.1</b>	
축산물위생검사	190,168	116,461	73,707	61.2	월별 집행
청사관리	77,510	47,404	30,106	61.2	월별 집행
인력운영비	698,377	303,480	394,897	43.5	월별 집행
기본경비	37,000	14,877	22,123	40.2	월별 집행

## <농산사업소>

(단위:천원,%)

과 목(세부사업)	예산액	집행액	잔액	집행률	비고
<b>총 계</b>	<b>3,779,600</b>	<b>2,296,473</b>	<b>1,483,127</b>	<b>60.7</b>	
원원종 및 원종생산	196,812	165,502	31,310	84	월별 집행
원종시설관리	222,212	147,115	75,097	66	월별 집행
벼종자생산	191,430	79,025	112,405	41	월별 집행
밭종자생산	105,251	60,451	44,800	57	월별 집행
충북 신품종 찰옥수수 생산	466,178	222,271	243,907	48	월별 집행
찰옥수수 보급종 채종단지 조성사업	64,000	0	64,000	0	월별 집행
시험연구 및 상전조성관리	65,035	59,597	5,438	92	월별 집행
양잠생산 설비지원	64,800	35,850	28,950	55	월별 집행
오디 생산비 절감 기자재 보급	15,570	15,570	0	100	
양잠교육홍보	9,260	3,600	5,660	39	하반기집행
우량잠종보급	103,811	49,339	54,472	48	월별 집행
보급 잠종대 지원사업	12,250	6,880	5,370	56	하반기집행
기능성 양잠산업 기반조성	33,500	33,500	0	100	
인력운영비	2,143,841	1,365,696	778,145	64	월별 집행
기본경비	59,220	29,548	29,672	50	월별 집행
기본경비(양잠보급과)	26,430	22,529	3,901	85	월별 집행

## <내수면산업연구소>

(단위:천원,%)

과 목(세부사업)	예산액	집행액	잔액	집행률	비고
<b>총 계</b>	<b>8,743,306</b>	<b>5,004,944</b>	<b>3,738,362</b>	<b>57.2</b>	
청사시설 운영 관리	526,578	157,820	368,758	30	월별 집행
한강수계 토종어류 생산방류 및 육성	101,700	43,678	58,022	43	월별 집행
한강수계 뱀장어 치어 육성 방류	67,049	59,912	7,137	89	월별 집행
민물고기 생태체험학교 운영	20,352	16,690	3,662	82	월별 집행
민물고기전시관 운영	53,895	17,432	36,463	32	월별 집행
열대어 전시관 운영	28,123	2,000	26,123	7	월별 집행
수산도서 자료실 운영	1,000	1,000	0	100	
쏘가리 양식산업화 확대연구	74,993	32,794	42,199	44	월별 집행
자율관리어업 확산교육비	3,000	0	3,000	0	11월 집행
토종어류 양식연구	26,542	14,302	12,240	54	월별 집행
연구사업보고서 및 소식지 발간 보급	5,900	5,300	600	90	집행잔액
친환경 양식연구	28,179	15,000	13,179	53	월별 집행
수산업경영인 대회 지원	5,000	0	5,000	0	11월 집행
수산업경영인 교육	4,000	0	4,000	0	11월 집행
창업어가 멘토링	6,000	1,200	4,800	20	월별 집행
양식장 수질개선 미생물 배양보급	143,120	45,043	98,077	31	월별 집행
인터넷(u-IT)기반 양어장 장비운영	25,000	10,460	14,540	42	월별 집행

과 목(세부사업)	예산액	집행액	잔액	집행률	비고
귀어학교 개설	1,000,000	0	1,000,000	0	하반기집행
친환경 스마트 냉수어종 연구시설 건립	500,000	0	500,000	0	하반기집행
수산물질병관리원 운영	64,641	38,151	26,490	59	월별 집행
수질분석실 운영	32,992	18,478	14,514	56	월별 집행
방역사업비 지원 (질병 예찰 및 방역, 교육)	20,000	11,674	8,326	58	월별 집행
방역사업비 지원(장비구축)	30,000	25,387	4,613	85	집행잔액
유해생물구제사업(기생충구제)	25,000	19,970	5,030	80	월별 집행
수산물안전성검사실 운영 (전환사업)	294,060	211,903	82,157	72	월별 집행
토종어류 유전자 검사실 운영	30,000	20,000	10,000	67	월별 집행
병성감정검사실 운영	160,833	112,322	48,511	70	월별 집행
연어 양식 연구	31,226	20,000	11,226	64	월별 집행
수산식품산업거점단지 운영	218,751	82,520	136,231	38	월별 집행
수산식품산업거점단지 운영 활성화	10,660	2,581	8,079	24	월별 집행
수산식품산업거점단지 경제성어종 육성	53,151	32,569	20,582	61	월별 집행
수산식품산업거점단지 토종어류 종자생산 연구	32,062	17,218	14,844	54	월별 집행
물고기 체험 및 민물고기 요리 강연 행사	65,873	0	65,873	0	9월 집행
수산식품산업거점단지 환경개선	89,000	25,890	63,110	29	7~9월 집행
담수자원 중 보존 시설 및 민물고기 아쿠아리움	2,650,000	2,650,000	0	100	
남부내수면지원과 운영	138,335	82,983	55,352	60	월별 집행

과 목(세부사업)	예산액	집행액	잔액	집행률	비고
남부내수면지원과 수산전문도서실 운영	1,000	1,000	0	100	
금강수계 토종어류 치어 생산 방류	84,021	65,790	18,231	78	월별 집행
미꾸라지 치어생산 연구	50,907	32,574	18,333	64	월별 집행
금강수계 꺾지 치어생산 방류	19,031	9,500	9,531	50	월별 집행
비단잉어 육종연구	38,147	21,746	16,401	57	월별 집행
금붕어 육종연구	8,974	7,977	997	89	월별 집행
관상어 체험교실 운영	2,500	1,890	610	76	월별 집행
열대어 육종연구	31,635	20,945	10,690	66	월별 집행
토종민물고기 관상어 연구 개발	10,000	7,199	2,801	72	월별 집행
관상어 우수품종 보존 전시	38,042	10,295	27,747	27	월별 집행
인력운영비	1,762,358	968,501	793,857	55	월별 집행
기본경비	129,676	63,250	66,426	49	월별 집행