



2023. 7.

# 2023년도 상반기 주요업무 추진상황



# 목 차

I. 일반현황	1
II. 2023년도 비전과 추진전략	7
III. 전략목표별 추진상황	8
1. 최고수준 공공병원	8
2. 공공의료 선도병원	18
3. 환자중심 안심병원	25
4. 고객중심 행복병원	35
IV. 주요 현안사업	42
※ 붙임: 2023년도 예산집행 현황	47



# I . 일반현황

## □ 연 혁

- 1937 독립 청주병원 충주분원으로 설립 개원
- 1940 독립 충주의원으로 승격
- 1952 독립 충주병원으로 독립
- 1983 지방공사 충청북도 충주의료원으로 전환
- 2005 충청북도 충주의료원으로 전환(지방의료원설립및운영에관한법률)
- 2012 안림동 신축병원으로 이전
- 2022 재활·호스피스병동 증축

## □ 설립목적



## □ 부지 및 시설

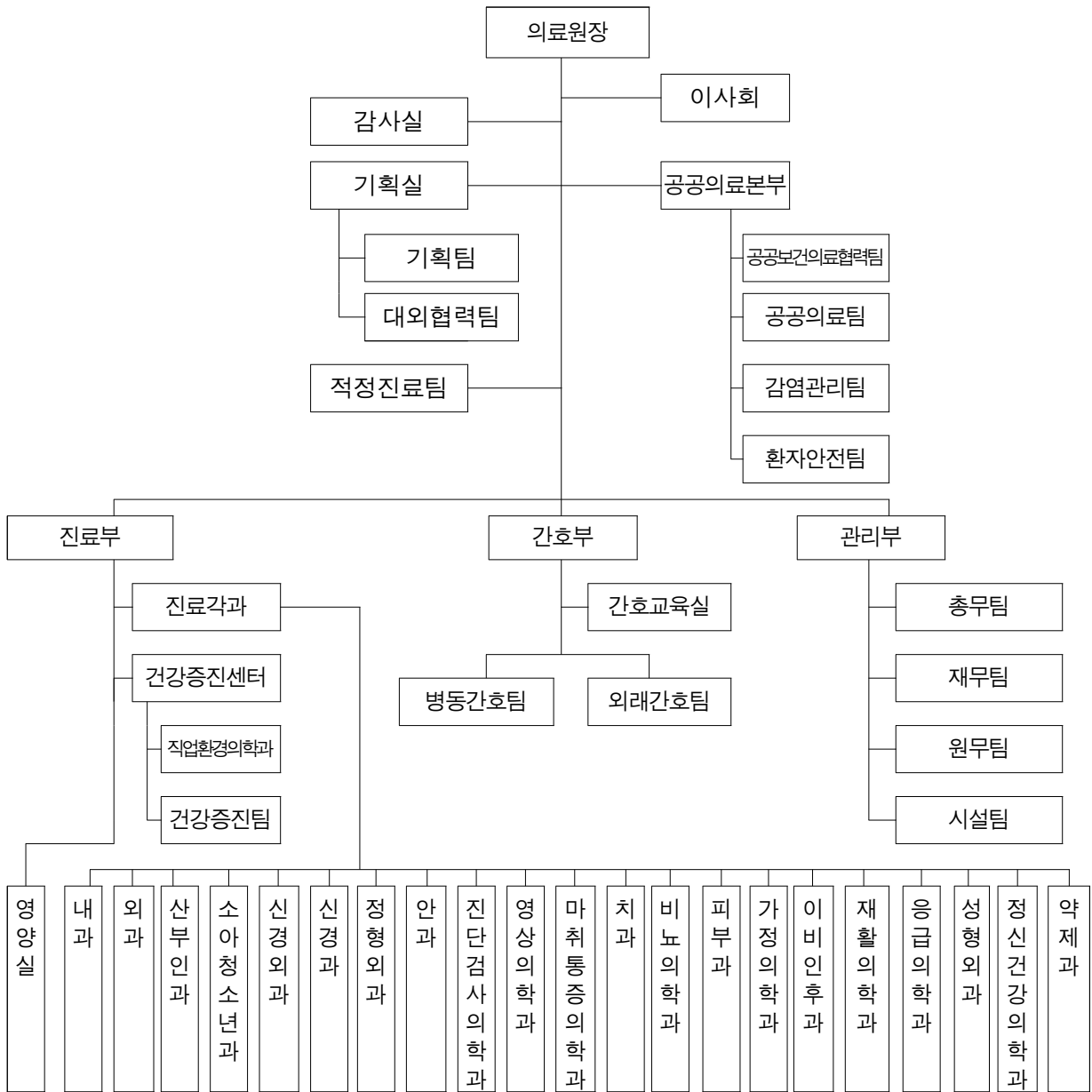
- 부 지 : 68,487m<sup>2</sup>
- 건 물 : 36,782m<sup>2</sup>(지하 3층, 지상 4층)
  - 병 원 : 32,148m<sup>2</sup>
  - 장례식장 : 2,403m<sup>2</sup>
  - 숙 소 : 2,231m<sup>2</sup>

## □ 병원규모

- 병 상 수 : 300병상
- 진료과목 : 21개과

## □ 기구 및 인원

### ○ 기 구



### ○ 인 원

2023. 06. 30. 현재

구분	계	원장	의사	약사	간호	보건	행정	기능	간호조사	공무	기타
정원	449	1	33	4	222	60	41	17	31	39	1
현원	420	1	28	3	205	58	41	17	29	37	1

※ 기타 1명은 노조전임대체

## □ 주요사무

부서명		주요기능
감사실		일상·정기·특별감사 등 감사업무, 권익위원회, 의료원 혁신 및 제도개혁에 관한 사항
기획실	기획팀	장·단기발전계획, 도의회업무, 제규정관리, 예산관리, 이사회운영 평가(운영평가, 의료기관인증, 응급의료기관평가)
	대외협력팀	의료기관 연계(모자병원, 수련환경평가), 홍보, 기업체 및 사회단체 협약, 기금 및 기부금, 자문위원회
공공의료부	공공보건의료협력팀	공공보건의료 협력체계 구축사업, 공공보건의료 네트워크 구축, 필수의료 분야 퇴원환자 지역사회 연계, 진료과 및 관련기관 연계 및 조정, 고객지원실 운영
	공공의료팀	공공보건의료계획 수립 및 추진, 의료취약층 건강안전망 구축사업, 미충족 의료서비스 제공(만성질환·재가환자관리), 지역주민 건강교육, 연명의료상담, 사회사업실 운영, 국가나 지방자치단체에서 주도하는 공공보건에 관한 사업
	감염관리팀	병원 감염관리, 감염관리위원회 운영, 감염관리 교육
	환자안전팀	환자안전관리, 환자안전위원회 운영, 의료 질 향상 업무, 의료 질 향상위원회 운영, 임상 질 지표, 표준진료지침 개발 및 관리
적정진료팀	진료적정성 평가·보험청구심사, 의무기록·전산관리, 정보보안	
진료부	진료과과	진료 및 처방, 진료에 부수되는 제반업무
	약제과	약품조제 및 투약, 의약품 청구 및 수불과 품질 관리, 마약 및 향정신성의약품 관리, 비축약품 관리
	건강증진센터(건강증진팀)	건강검진 관련 업무, 검진비용 청구 및 미수금 관리, 검진항목 및 수가 책정
간호부	병동간호팀	병동간호관리, 위생재료 및 세탁 관리, 간호학생 실습 관리, 직원 피복 관리
	외래간호팀	외래간호관리, 간호행정, 간호봉사, 간호부 통계업무
	간호교육실	간호교육인력 관리 및 교육, 교육과정 개발·운영·평가, 간호교육관리체계 평가 및 조정
관리부	총무팀	인사, 노무, 급여, 교육, 복무, 서무, 복리후생, 보건·산업안전관리
	재무팀	결산, 구매계약, 회계업무, 의료장비 관리
	원무팀	환자 예약 및 접수, 진료비 징수, 입퇴원, 금고 관리, 수입에 관한 부대업무, 협력병원관리
	시설팀	건물관리 및 유지보수, 전기·소방·난방·상하수도·차량 관리, 자산관리, 기타 시설·장비와 관련된 업무

□ 2023년 재정규모

○ 수입

(단위 : 백만원)

계정과목	예산	실적	비율
수입총계	86,171	40,410	46.9
○ 의료수익	42,123	14,210	33.7
- 입원수익	27,274	7,716	28.3
- 외래수익	9,860	4,844	49.1
- 기타의료수익	4,989	1,650	33.1
○ 의료외수익	4,976	4,069	81.8
- 의료부대수익(직영)	3,159	1,488	47.1
- 의료부대수익(임대)	75	37	49.3
- 이자수익	249	103	41.4
- 보조금수익 등	1,493	2,441	163.5
○ 자본적수입	17,539	598	3.4
- 투자자산	0	0	0.0
- 기본금(국·도비)	17,539	598	3.4
○ 이월금수입	21,533	21,533	100.0
- 현금이월금	17,929	17,929	100.0
- 과년도미수금	3,604	3,604	100.0

※ 의료외수익 중 보조금수익(코로나 손실보상금 등) 등의 실적 초과발생분은 추경 반영 예정임.



○ 지 출

(단위 : 백만원)

계 정 과 목	예 산	실 적	비 율
세 출 총 계	86,171	25,566	29.7%
의료비용	49,599	20,577	41.5%
인건비	30,312	13,148	43.4%
재료비	6,816	2,249	33.0%
관리운영비	12,471	5,180	41.5%
의료외비용	2,052	867	42.3%
부대사업 비용	2,007	860	42.9%
기부금 등	45	7	15.6%
예비비	500	0	0.0%
자본적지출	31,309	1,411	4.5%
투자자산	4,280	228	5.3%
시설비	12,615	59	0.5%
자산취득비	4,083	1,124	27.5%
자본예비비 등	10,331	0	0.0%
과년도미지급금	2,711	2,711	100.0%
외상매입금	1,606	1,606	100.0%
미지급금	1,105	1,105	100.0%

□ 2023년 주요예산 사업

(단위 : 백만원)

사업명	사업량	사업비	집행
시설·장비확충		16,698	1,183
<b>【건 물】</b>		12,615	59
시설구축	[국고] 심뇌혈관센터 확충 및 재활치료센터	5,578	30
	[국고] 감염병전담 외래 진료 환경개선	2,833	15
	[국고] 직원숙소 증축	2,812	14
	[국고] 응급실 병상 확충	1,300	0
	[국고] 치유공원 데크 교체	92	0
<b>【자산취득비】</b>		4,083	1,124
기계장치	[국고+자체] 차량관제시스템 외 1건	156	115
의료장비	[국고+자체] 의료장비 보강 9건	3,114	853
비품	[국고+자체] PACS교체 외 18건	813	156

## II. 2023년도 비전과 추진전략

비전

공공의료 선도하고 지역사회와 함께하는 신뢰받는 병원

전략

최고수준  
공공병원

공공의료  
선도병원

환자중심  
안심병원

고객중심  
행복병원

이행  
과제

1. 의료역량 강화

1. 미충족 의료  
서비스 제공

1. 시설, 환경이  
안전한 병원

1. 고객감동 경영

2. 직원역량 강화

2. 취약계층 건강  
안전망 구축

2. 환자중심 프로  
세스 병원

2. 함께하는 소통  
경영

3. 조직역량 강화  
및 경영 효율화

3. 공공보건의료  
협력 체계 강화

3. 의료서비스 질  
향상

3. 직원이 행복한  
일터

### Ⅲ. 전략목표별 추진상황

#### 1. 최고수준 공공병원

##### 추진여건

- 의료인력 및 의료장비 확충으로 의료 경쟁력 확보
- 전문성 및 직종별 맞춤교육으로 우수 직원 육성
- 비용절감 및 업무개선을 통한 경영효율화 달성

→ **의료경쟁력 확보, 조직 및 조직 구성원 역량강화, 경영효율화를 통한 수준 높은 공공병원 지향**



##### 이행과제

- ① 의료역량 강화
- ② 직원역량 강화
- ③ 조직역량 강화 및 경영 효율화

## ① 의료역량 강화

### 1-1. 의료인력 확보 노력

#### □ 의사 채용

- (의료인력 인건비 지원사업) 신경외과(분당서울대학교병원), 신장내과(충북대학교병원) 등 2개 진료과 연속 추진

##### 추진상황

- 신경외과, 신장내과 연속사업 선정 완료
- '23.01~12월, 인건비 4억원 지원(1인당 2억원)

- (진료과 복수화 등) 신경외과, 순환기내과, 정형외과 등 복수화 및 내과, 가정의학과 전문의 추가 채용

##### 추진상황

- 진료과 복수화 : 1명(정형외과)
- 전문의 채용 : 6명(가정의학과, 호흡기내과, 외과, 비뇨의학과, 재활의학과, 응급실전담의)

#### □ 간호사 채용

- (간호장학생 채용 확대) 간호인력 수급의 안정적 제공으로 간호인력 부족 해소(16명)

##### 추진상황

- 간호장학생 채용 : 14명(미채용 2명은 '23년 공공간호사 선발시 추가 모집)

- (간호대학 홍보 강화) 간호대학 취업설명회 및 나이팅게일 선서식 참석 등 방문을 통한 간호사 채용계획 및 충주의료원 홍보

##### 추진상황

- 간호대학 방문 홍보 : 4회 (문경대, 대원대, 세경대, 카톨릭상지대)
- 간호대학 취업설명회 : 1회 (충청대)
- 나이팅게일 선서식 : 3회 (문경대, 대원대, 세경대)

## 1-2. 최신 의료장비 확충

### □ 의료장비 현대화

- (시설장비현대화 사업) 폐기능검사기의 26종 3,424백만원(국고지원 기능보강사업, '22년 이월금액 포함)
- (자체 의료장비 강화) 자동 CPR장치의 8종 176백만원

#### 추진상황

- 의료장비 현대화  
(시설장비현대화 사업) 전신마취기 외 6종 807백만원 구입완료  
방광연성스코프 외 4종 계약(입찰)절차 진행 중  
(자체 의료장비 강화) 자동심장충격기 외 1종 46백만원 구입완료

### □ 의료장비 관리 철저

- MRI, CT 등 주요 의료장비 유지보수 및 정도관리 시행
- 부서별 자체점검 강화

#### 추진상황

- 의료장비 관리 철저  
- 주요 의료장비 유지보수 계약 체결 완료(정기점검 진행 중)

연번	장비명	계약내용	
		계약기간	계약금액(원)
1	MRI, 유방촬영기	'23.01.01.~'23.12.31.	176,040,000
2	CT	'23.01.01.~'24.12.31	360,000,000
3	심뇌혈관촬영기	'22.04.01.~'27.03.31	570,000,000
4	디지털방사선촬영기	'23.01.09.~'24.01.08.	66,000,000
5	초음파진단기	'23.05.01.~'23.12.31.	28,400,000

- 부서별 의료장비 사용 전 일상점검 실시(매일 사용 전 점검)  
※ 점검 후 수리접수 27건
- 9~10월 중위험군 및 고위험군 의료장비 안전(정기)점검 예정  
※ 중위험군 및 고위험군 의료장비 : 심장충격기 외 21종(499대)

### 1-3. 응급의료 기능 강화

#### □ 응급실 병상확충 및 기능 강화

- (응급실 병상확충) 응급실 기능강화를 위한 8병상 확충 및 환경 개선(국고지원 기능특성화사업)

##### 추진상황

- '23.01~02월 공공건축심의
- '23.03~현재 설계 계약, 기본설계
- '23.07~08월 실시설계, 공사업체 선정
- '23.09월 착공(사업추진 경과에 따라 사업연장 검토 예정)

- (전담의 5인 진료) 응급의학과 1명 추가채용으로 5인 전담의 진료 체계 구축

##### 추진상황

- 응급실 전담의사 추가채용으로 5인 진료체계 구축 : 1월
- 5월 1명 퇴사로 인하여 현재 4인 진료 중(의사 채용 진행중)

#### □ 주취자 응급의료센터 신설

- 공간 분리된 2병상 및 상주 경찰 관찰실 설치
- 충북 북부권 주취자 진료 및 관리체계 구축, 의료진 안전 확보

##### 추진상황

- 응급실 병상확충 사업내용에 포함되어 동시 진행중임
- '23.01~02월 공공건축심의
- '23.03~현재 설계 계약, 기본설계
- '23.07~08월 실시설계, 공사업체 선정
- '23.09월 착공(사업추진 경과에 따라 사업연장 검토 예정)

---

---

## ② 직원역량 강화

---

---

### 2-1. 체계적 교육을 통한 우수 직원 육성

#### □ 직급·직종별 맞춤형 교육 실시

- 교육 요구도 조사를 바탕으로 자기 주도적 역량개발 지원 확대

##### 추진상황

- `23.01월 : 교육요구도 조사 실시
- `23.02월 : 교육요구도 조사 결과보고, 175명 참여완료

- 법정필수교육, 산업안전보건교육 등 전 직원 이러닝 교육 실시

##### 추진상황

- `23.02~03 1분기 산업안전보건교육(이러닝) 실시
- `23.05~06 2분기 산업안전보건교육(이러닝) 실시
- `23.05월 : 직장 내 괴롭힘 및 성희롱 예방교육 실시, 377명 참여완료

#### □ 간호 교육 프로그램 운영

- (신규직원) 신입직원 교육 프로그램 운영

##### 추진상황

- 신규·신입직원 입문교육 프로그램 4회 운영 : 교육만족도 3.85점(4점 척도)
  - 신입(경력)간호사 입문교육 3회, 총 11명  
(1차 : 1.02~1.06, 2차 : 2.06~2.07, 3차 : 3.06~3.10)
  - 신규간호사 입문교육 1회, 총 20명 (2.13~2.22 시행)



- (재직직원) 간호부 직무교육, 상시교육, 심폐소생술 교육 등

#### 추진상황

- 간호부 직무교육 2회 58명 이수
  - 1.18 2022년 교육 결과 보고 및 2023년 교육 운영 계획(30명)
  - 4.19 응급환자 조기사정 및 간호(28명)
- 간호사 상시교육 및 소집담회 교육 9회(132명)
- 프리셉터 역량강화 교육 2회(33명)
  - 2.02, 2.08 프리셉터 교육업무 표준 16명
  - 5.08, 5.11, 5.15 프리셉터 리더십 17명
- 심폐소생술 교육 5회(55명)
  - 신입(경력)간호사 교육 3회, 총 11명(1.04, 2.07, 3.07)
  - 신규간호사 교육 1회, 20명(2.16)
  - 32병동 시뮬레이션기반 심폐소생술 1회, 24명(4.28~5.04)
- 간호부 교육위원회 2회 실시하여 간호교육의 질 제고(1.31, 4.25)
- 교육지침서 제작 및 교육자료 수시 개발
- 간호단위 직무교육, 보수교육 및 외부전문교육 이수현황 관리

- (핵심간호술기 동영상 제작) 신규간호사의 빠른 업무 적응 및 임상실무능력을 향상시키기 위한 교육시스템을 도입하는 것으로 핵심간호술기 동영상 제작, 교육 및 평가 보고

#### 추진상황

- 핵심간호술기 교육요구도 조사에 따른 동영상 교육 프로그램 선정 : 1~2월
  - 수혈간호(3.6점)
- 수혈간호 동영상교육 시뮬레이션 시나리오 및 성과지표 개발중 : 3~6월

□ **전문성 강화 교육**

- (외부기관 학회 및 연수교육) 병원간호사회 및 관련 부문의 학술 대회 및 워크숍 참석, 공공보건의료인력 임상교육 참석

**추진상황**

- 전문분야 학술대회 참석
  - `23.02. 신장내과 분과전문의 학회 (1명)
  - `23.03. 대한소화기내시경학회 제67회 세미나 (1명)
  - `23.04. 대한진단검사의학과 춘계 심포지엄 (1명)
  - `23.04. 대한신장학회 국제학술대회 (1명)
  - `23.06. 2023년 서울아산병원 뇌졸중 심포지엄 (1명)

- (직종별 학회 및 보수교육) 직무능력 향상 교육 지원

**추진상황**

- 학회 및 보수교육 : 86회
- 부서별 교육 : 6회
- 국립중앙의료원 등 위탁교육 : 4회
- 신규직원 교육 : 산업안전교육 65명, 청렴교육 58명

- (의료기관인증 교육) 4주기 인증 기본교육 실시

**추진상황**

- `23.09월 : 실시 예정

### 3 조직역량 강화 및 경영 효율화

#### 3-1. 조직역량 강화

##### □ 조직개편 및 업무시스템 개선

- 부원장제도 등 조직개편 추진
- 급수별 호칭 신설로 직무책임 강화

##### 추진상황

- 환자회복 지연에 따른 경영악화로 경영개선 이후 검토 예정

##### □ 리더십 및 관리자 교육

- (명사 초청강연) 주요 보직자 대상 리더십 교육 실시
- 간호관리자(연 2회) 및 선임간호사 교육(연 4회) 실시

##### 추진상황

- 명사 초청 리더십 교육 : '23.09월 실시 예정
- 간호관리자 교육 : 2회
  - 3.15 승진수간호사 대상(1명) - 6.20 중간관리자 역량강화 역할과 소통(10명)
- 선임간호사 교육 : 2회
  - 2.02 프리셉터 교육업무 표준(16명) - 5.08 프리셉터 리더십(17명)

#### 3-2. 경영 효율화

##### □ 의업수입 증대 및 경영상황 공유

- 의료진(의사, 간호사) 확보 및 신설 병동(재활, 호스피스) 운영을 통한 수익 증대

(단위 : 천명, 백만원)

구 분	2023년	2022년	증 감	증감률
환자수	352	336	16	4.8
의료수익	40,222	38,688	1,534	4.0

※ 환자수, 의료수익 : 입원, 외래, 검진

**추진상황**

○ 진료성과

(단위 : 천명, 백만원, %)

구 분	2023년	2023년 6월말	달성률	비 고
환 자 수	352	143	40.6	
의료수익	40,222	13,878	34.5	

- (전년동기 비교) 2022년 6월말 : 환자수 151천명, 의료수익 15,961백만원

○ 월별 재무상태 및 경영분석 자료 전 직원 공지

**추진상황**

○ 확대간부회의 자료 및 결과보고 전직원 공유 : 6회

□ 예산관리 및 비용절감 노력

○ (예산관리) 체계화된 예산편성 및 집행실적 관리로 재정효율 달성 : 연 4회

**추진상황**

○ 예산집행실적 분석 보고 : 2회(분기 1회)

- 적정 예산집행 모니터링, 추경 요인 분석, 비용절감 유도

○ (비용절감) 공동구매 및 경쟁 입찰 확대로 원가절감

**추진상황**

○ 공동구매 : 8건(절감율 3.4%, 절감액 112백만원)

○ 경쟁입찰 : 36건(절감율 6.1%, 절감액 395백만원)

□ 회계문서 전산화

○ 기 구축된 전자결재시스템과 연동하여 모든 지출절차에 전자서명 도입으로 업무 처리시간 단축 및 전자화일 보관으로 비용 절감

**추진상황**

○ 회계프로그램(더존 아이큐브)와 그룹웨어(더존 비즈박스) 전자결재시스템 연동을 위해 업체 협의 중 ⇨ 필요절차 및 소요예산 검토

## □ 장례식장 주문전산화 시스템 도입

- (사업내용) 장례업무 일체화 및 스마트포스 기능을 갖춘 전산 주문 시스템 도입 운영
- (기대효과) 수기입력에 따른 오류 발생 방지, 통계/재고관리 효율성 및 고객 편의 도모

### 추진상황

- 주문전산화 시스템
  - '22.12월 계약(아이리스 코퍼레이션)
  - '23.01월 장사프로그램 도입 운영

## □ 물류관리시스템 도입

- (사업내용) 물류관리 및 재고자산 관리시스템 도입, 중앙공급실 멸균물품 관리 체계 구축
- (기대효과) 물품의 효율적 관리와 구매, 불용처분 등 사전 예측으로 예산 낭비 방지

### 추진상황

- 통합물류관리시스템 벤치마킹 실시
  - 일 시 : '23.03.07(화)
  - 장 소 : 인천광역시의료원
  - 내 용 : 전국지방의료원연합회 통합 물류관리시스템 시범 사업 대상 의료원 시스템 설치 및 사용현황 실사 및 검토
  - 검 토 : 초기 구축 및 사후 관리 어려움 / 본원 물류관리시스템 도입 시 바코드(제한적인 정보만을 스캔) 시스템보다 RFID 시스템을 도입하는 것이 효율적임

## 2. 공공의료 선도병원

### 추진여건

- 민간의료기관이 회피하는 영역에 대한 보편적 의료서비스 제공으로 지역주민들에게 건강한 삶의 기회 제공
- 의료취약층에 대한 공공의료사업으로 의료 양극화 해소
- 지역사회 협력체계 구축을 통한 지역기반의 전달체계 마련

→ **보편적 공공의료서비스 제공 및 의료취약계층의 건강안전망 기능 수행**



### 이행과제

- ① 미충족 의료서비스 제공
- ② 취약계층 건강안전망 구축
- ③ 공공보건의료 협력체계 강화

---

## ① 미충족 의료서비스 제공

---

### 1-1. 지역 내 미충족 의료

#### □ 호스피스 병동 운영

- 충북 북부권 대표적인 미충족 의료서비스인 호스피스 서비스 제공 (10병상)
- 의사, 간호사 등 필수교육 이수, 전담 사회복지사 채용으로 1월 운영
- 하반기 호스피스 전문기관 지정 목표

#### 추진상황

- 호스피스 병동 운영 개시 : '23.02.01. 부 / 10병상
- 진료실적 : 실인원 25명, 연인원 400명
- 호스피스 전문기관 지정 신청 : '23.09월 예정

#### □ 찾아가는 산부인과 : 700명

- 단양군 임산부 및 여성들에게 이동 정기검진을 통한 산부인과 진료 서비스 제공

#### 추진상황

- 찾아가는 산부인과 운영
  - 사업실적 : 380명(산과 185명, 부인과 195명)
  - 사업시행 : 49회(주2회)

#### □ 만성질환 관리사업 : 300명

- 고혈압, 당뇨환자 발굴하여 정기적 관리서비스 제공
- 금연상담 및 일반상담 서비스, 복지시설 및 건강보험공단과 연계한 교육, 찾아가는 건강상담서비스(경로당, 충주공용버스터미널) 및 당뇨교실 등

### 추진상황

- 고혈압, 당뇨 유질환자 발굴 등록 및 관리 195명
  - 고혈압 신규등록 : 37명, 당뇨 신규등록 : 158명
  - 금연상담 : 80명, 일반상담 : 800명
  - 만성질환관리교육 : 2회 38명
  - 내 몸 바로알기 캠페인 : 2회
  - 당뇨교실 : 6회
  - 찾아가는 건강상담서비스 : 6회 240명
  - 공공의료 금연·절주 캠페인 : 1회
  - 찾아가는 경로당 순회 건강상담 서비스 : 5회

### □ 지역주민 보건교육(원내, 원외) : 130회

- KBS방송국 시민건강교실, 복지관 고혈압/당뇨교실, 국민건강보험공단 연계 보건교육, 보건계열 실습생 대상 맞춤형 보건교육 실시

### 추진상황

- 재활상담, 감염관리, 만성질환관리, 환자안전교육 등 45회 실시

### □ 찾아가는 재활서비스 : 40명

- 방문간호 및 재활의학과 퇴원 환자 중 대상자 선정하여 가정 방문 재활운동교육 실시

### 추진상황

- 방문간호 대상 재활서비스 제공 : 17명



## ② 취약계층 건강안전망 구축

### 2-1. 건강 관리

#### □ 의료취약층 건강관리 : 2,000명

- (무료진료) 노인, 장애인복지시설 대상 치과 이동진료 실시 : 500명

##### 추진상황

- 무료치과이동진료 : 5회 200명(스케일링 5회 12명은 별도)

- (무료검진) 거동이 불편한 장애인 및 보건소와 연계한 오지마을 주민 대상 혈액종합검사 실시 : 1,000명

##### 추진상황

- 무료검진 : 29회 900명

- (저소득아동 건강관리) 지역아동센터 31개소, 한부모가정, 장애인 시설 등 의료취약아동 대상으로 혈액검진, 소변검사, 건강교육 등 실시 : 500명

##### 추진상황

- 저소득아동 건강관리 50명
  - 혈액검사 : 6회 50명

※ 하반기 지역아동센터 건강관리 진행예정

#### □ 방문간호 : 800명

- 통원치료가 어려운 장애인과 노인장기요양등급 판정자를 대상으로 방문간호서비스 제공

##### 추진상황

- 장기요양 등급환자, 장애인 바우처 대상 370명
  - 무료대상자 190명, 유료대상자 180명

## 2-2. 의료 지원

### □ 의료취약층 의료비 지원 : 80건

- 저소득 입원환자 의료비 자체지원 및 지역사회 연계 지원

#### 추진상황

- 의료비 지원 연계 28명
  - 긴급지원 의료비지원 연계 : 8명
  - 건이강이 의료비지원 연계 : 20명

### □ 간병비 지원사업 : 1,980명

- 기초생활수급자, 차상위계층 환자에게 간병비 지원으로 경제적 부담 감소(도비70%, 의료원 20%, 자비10%)

#### 추진상황

- 공동간병인실 간병비 지원 1,992명
  - 1일 45,000원 중 도비 31,500원(70%) + 의료원 9,000원(20%)
  - 지원 연인원 : 778.5명, 실인원 : 78명

### □ 지역사회 의료지원 : 20회

- 지역행사 및 축제에 전문 의료진 파견 및 구급차 지원, 의료관련 홍보관 운영 및 의료상담 실시

#### 추진상황

- 의료지원 : 6회
  - 코로나19 해제 후 지역사회 행사 늘어남

### 3 공공보건의료 협력체계 강화

#### 3-1. 공공의료 연계

##### □ 공공보건의료협력체계 구축

- (지역기관 네트워크 구축) 협력사업 수행을 위한 기관 간 협의체 운영으로 환자정보 공유 및 진료연계 협력방안 논의, 개선방향 검토 : 12회

##### 추진상황

- 원내 협의체 2회, 원외 협의체 3회 등 총 5회 운영
- (퇴원환자 지역사회 연계) 뇌혈관질환, 재활환자, 심장질환 환자 대상으로 병원, 요양원, 복지시설, 주민센터, 3차 협력병원 등으로 연계 및 퇴원 후 모니터링 실시 : 250명

##### 추진상황

- 퇴원환자 모니터링 등록 및 환자연계 인원 80명
  - 퇴원후 모니터링 관리 대상 등록 80명
  - 모니터링 등록환자 모니터링 횟수 268회
- (지역사회 감염병 교육) 요양원, 요양병원 등 집단시설 대상 감염병 예방교육 및 컨설팅과 관계기관 협력망 구축 : 30회

##### 추진상황

- 감염병 교육 : 20회
  - 요양시설 종사자 대상 교육 2회
  - 학생대상 교육 15회
  - 복지시설 이용자 및 종사자 대상 교육 3회

- (중증장애인 맞춤형 방문재활) 중증 재가 장애인 및 보호자에 대한 재활치료 및 질환 교육, 만성 재활환자의 기관연계 지원, 충주시 정신건강지원센터와 연계한 환자 및 보호자에 대한 스트레스 관리 : 30회

#### 추진상황

- 재가 중증 장애인 재활상담 및 운동교육 : 17회
  - 질병교육, 스트레스관리, 영양보호사 교육 등

- (지역기초조사) 충북북부지역의 의료·인구·연령·병원이용율·건강행태 등 다양한 지표조사를 통한 지역 의료현황 조사

#### 추진상황

- 지역기초조사 계획 수립 완료
- 통계자료 수집중

### □ 공공의료복지 연계사업

- (통합지원서비스) 지역 내 환자대상 복지상담, 연명의료상담, 의료비 지원, 간병지원, 물품지원, 행정지원 등 연계 서비스 제공 : 400명

#### 추진상황

- 서비스연계 323건
  - 통합지원상담 : 25건, 복지상담 : 6건, 지역사회연계 55건, 물품지원 8건, 의료비지원연계 : 23건, 재활상담 : 8건, 간병지원 : 78건, 연명의료상담 : 37명
  - 상담서비스, 간병 및 물품지원, 의료비지원, 요양시설 연계, 행정서비스 지원(수급자 및 요양등급 신청)

- (재활의료상담) 재활환자의 입원, 퇴원, 지역사회 연계까지의 과정을 체계화하여 환자의 회복증진 및 사회복귀 도모 : 50명

#### 추진상황

- 재활의료상담 8명
  - 초기상담 : 7명, 사회사업상담 : 1명

### 3. 환자중심 안심병원

#### 추진여건

- 직원 및 환자의 안전을 최우선으로 시설환경 개선 및 활동 강화
- 환자가 중심이 되는 진료체계 및 서비스 제공
- 수준 높은 의료서비스 제공을 위한 의료 질 향상 노력

→ **감염관리와 환자안전을 최우선으로 하고 의료서비스 질 향상 노력을 지속하여 환자중심의 안심병원 구현**



#### 이행과제

- ① 시설, 환경이 안전한 병원
- ② 환자중심 프로세스 병원
- ③ 의료서비스 질 향상

## ① 시설, 환경이 안전한 병원

### 1-1. 감염예방 활동

#### □ 호흡기환자진료센터 운영

- 발열, 호흡기 유증상자 및 확진자 진료 및 처방, 환자상태에 따른 재택치료 또는 입원치료(전담치료병상 또는 일반격리병상) 수행

##### 추진상황

- 코로나 입원환자 진료
  - 일반병동(이동형음압 1인실) 8병상 운영, 입원환자 53명
- 재택치료 관리지원 상담센터 운영
  - '22.02.10~'23.06.04
  - 비대면 진료 및 처방(의사), 일반관리군 전화상담 및 처방 수행(간호사)
  - 운영실적
    - '22년 : 상담 6,372건, 처방 2,374건, 입원연계 268건
    - '23년 : 상담 304건, 처방 8건, 입원연계 0건

#### □ 감염관리활동 강화

- (감염관리위원회) 의료관련 감염 예방관리를 위한 정책 결정 및 심의, 감염관리활동 결과 분석 및 심의 : 연 4회

##### 추진상황

- 감염관리위원회 운영 : 2회 (정기1차, 임시1차)
  - 1차 정기회의
    - '23.02.07 / 12명 참석
    - '22년 활동결과 및 '23년 연간계획 보고 및 승인
    - 부서운영계획 제출관련, 전국의료관련감시체계 추가 참여여부 등 의결
  - 2차 임시회의 (서면)
    - '23.06.14 / 13명 의결 참석
    - 충주의료원 엠폭스 원내 지침 제정(안)

- (감염관리실무위원회) 원내 감염관리 예방 실무 수행, 직원 감염 관리 교육 및 표준주의 관리 : 연 4회

#### 추진상황

- 감염관리실무위원회 운영 : 2회
  - 1차 정기회의
    - '23.02.16 / 20명 참석
    - '22년 사업 결과 보고 및 1차 감염관리 위원회 안건 결과 보고
    - '23년 사업 계획 보고
    - 손위생 교육, 직원 혈액매개 및 체액 노출 위험 예방 교육
  - 2차 정기회의
    - '23.06.14 / 21명 참석
    - 환경관리 & 환경소독제 사용 방법 교육
    - 소독제 사용현황 실태조사
    - 손위생 모니터링 방법 교육
    - 코로나19 대응 지침 개정 공유

- (감염교육) 감염관리 및 예방교육 50회, 신종/재출현 감염병 대응 훈련 2회, 감염관리 전담자 학회 참석

#### 추진상황

- 감염관리 및 예방교육
  - 내부 및 파견 직원 : 23회 (106명)
  - 위탁업체 직원 : 5회(24명)
  - 실습생 : 8회(78명)
  - 간병사 : 1회(6.22)
- 감염병 대응 부서별 도상훈련 실시(3.03, 응급실) : 1회
  - 교육 내용
    - 제1급 조류인플루엔자 인체감염증 교육
    - 조류인플루엔자 대응 모의도상훈련
    - 조류인플루엔자 대응 보호구 착·탈의 교육 및 시뮬레이션
- 신속대응팀 감염병 대응 도상훈련 10월 예정
- 감염관리 전담자 16시간 교육 이수 : 겸임의사 2명, 전담간호사 2명

## □ 감염감시체계 강화

- 유행발생 조기 감지 및 원내 감염 확산 차단을 위한 감염발생 분석 및 환류(요로감염, 혈류감염, 폐렴, 수술부위감염, 중환자실감염 등)
- 의료관련감염병 표본감시 사업 참여(다제내성균 관리)

### 추진상황

- 감염감시는 '23년 1분기까지 자료를 분석한 결과임
- 중환자실 의료관련 감염 발생 감시
  - 2023년 1분기까지 중환자실 의료관련감염은 1,000자원일당 1.10건, KONIS 300-499병상 2.13건으로 목표 달성
- 다제내성균 6종 감시(VRE, MRSA, MRPA, MRAB, CRE, VRSA) [질병관리청 의료관련감염 분석자료 동일병상(300~499병상이하)규모 발생 수준 이하 유지]
- 수술부위 감염감시[감염 발생건수 0건]
  - 수술명 : 복강경 담낭절제술
  - 2023년 1분기까지 총 17건 감시 중 감염 0건 발생으로 목표 달성
- 법정감염병 감시 및 신고
  - 2023년 1분기 총 신고 건수(181건) 중 코로나19 감염병은 175건, 결핵 1건, CRE 4건, C형 간염 1건 신고 함
- 표본감시 신고 : 212건
  - 인플루엔자 13건, 기생충 감염병 0건, 급성호흡기감염증 176건, 장관감염증 0건, 의료관련감염병 내성건수 23건(분리건수 57건), 엔테로바이러스 0건
- KONIS(전국의료관련감염감시체계)참여 : 2개 / 4개(중환자실, 손위생, 중심정맥관 관련 혈류감염(하반기 참여 예정))
- 의료관련감염병 예방관리 사업 참여(표본감시 포함)
  - 권역 중심병원 및 참여병원 네트워크 구축
  - 자문회의 및 교육 참석 : 2회(1차 : 5.10, 2차 : 6.15)
  - 워크숍 참여



## 1-2. 환자안전 활동

### □ 환자안전 체계 구축

- (질 향상 및 환자안전위원회 운영) 환자안전사고 예방 및 재발 방지를 위한 계획수립 및 시행, 평가 : 연 4회
- (환자안전보고체계 관리) 환자안전사고 정보수집, 분석 및 원인 분석 및 개선활동으로 재발방지 : 연 4회

#### 추진상황

- '23.02월 QPS위원회 1차 정기회의 개최(참여위원 :12명/16명)
- '23.05월 QPS위원회 2차 정기회의 개최(참여위원 :16명/16명)
- '23.01~6월 분기별 환자안전사고 정보수집 및 분석 결과보고  
FMEA(고장유형 및 영향확인)를 통한 투약오류 개선활동 3차 회의 진행

### □ 환자안전 관리 활동

- 환자안전실무담당자 선정하여 부서 내 환자안전활동 수행, 분기별 회의 및 교육 실시

#### 추진상황

- '23.03월 환자안전실무 담당자 구성 및 부서별 환자안전 실무자 1차 회의 및 교육 실시(17명)
- '23.06월 부서별 환자안전 실무자 2차 회의 및 교육(16명)
- '23.1~6월 매월 부서별 환자안전점검 실시 및 환자안전지표 모니터링, 환자안전사고 및 환자안전지표 개선활동 참여와 부서 공유

- (환자안전 문화 조성) 환자 안전의 날 행사, 환자보호자 대상 환자 안전수칙 교육 및 Speak Up 캠페인, 환자안전 리더십 워크라운드, 근접오류 보고 포상 및 환자안전사고 개선활동 우수사례 포상

#### 추진상황

- '23.05월 환자·보호자 대상 환자안전수칙 교육 및 Speak Up 캠페인 실시 (120명 내외)
- '23.09월 환자안전의 날 행사 예정

- (환자안전 지표관리) 환자안전 핵심지표 선정, 관리로 안전사고 예방 및 개선 : 10개

**추진상황**

- '23.02월 QPS위원회 통한 환자안전지표 선정
- '23.01~6월 분기별 환자안전 지표 10개 모니터링 및 관리 결과보고 2회
  - 환자확인율, 구두처방 24시간 이내 의사처방완수율, 수술 전 정확한 타임아웃 시행률, 낙상발생보고율, 낙상발생으로 인한 신체손상률, 손위생수행률, 욕창발생보고율, 중환자실내 (중심정맥관 관련 혈류감염발생률, 요로카테터 관련 요로감염발생률, 인공호흡기 관련 폐렴발생률)

**1-3. 시설환경 개선**

**□ 실내 공기 질 향상**

- 원내 설치된 FCU, EHP, 향온향습기 분해 세척을 통한 실내 공기질 개선 및 냉·난방 효율 개선 : 53백만원 / 398개

**추진상황**

- 업체 선정: 8월
- 공사 예정: 9월

**□ 후면주차장 식생 블록**

- 후면주차장 우측 상단 유실된 법면 및 위험구역 식생 블록 설치로 토사 유실 방지 및 재해 예방 : 18.7백만원 / 100m<sup>2</sup>

**추진상황**

- 업체 선정 및 공사 완료 : 6월

## □ 차량관제시스템 설치

- 주차장 진입로 2개소, 출구 1개소 차량관제시스템 설치(국고지원 시설현대화사업) : 128백만원
- 체계적인 주차관리 가능 및 장기주차 차량 통제로 주차난 해결

### 추진상황

- 공사입찰 : 3월
- 착공(4월) 및 준공(5월)

## □ 치유공원 데크 교체

- 기존 방부목 데크 철거, 합성데크 설치(국고지원 시설현대화사업) : 92백만원
- 노후 데크 교체를 통한 환자 등 이용객의 안전 도모, 관리 비용 절감 및 치유환경 개선

### 추진상황

- 공사입찰 : 3월
- 관급자재 구매 : 4~6월
- 착공 및 준공예정 : 7월

---

## ② 환자중심 프로세스 병원

---

### □ 원내 환자흐름 최적화 구축

- 정보통신기술을 활용한 외래환자 무인접수, 외래환자 실시간 대기 현황 알림, 모바일 자동수납시스템 등 구축
- 단순 반복 업무 경감, 환자 대기 및 동선 최소화로 의료진 업무 효율화와 환자 만족도 향상 기대

#### 추진상황

- 기능보강사업(스마트병원 모델도입) 하반기 진행 예정(보건복지부, 보건산업진흥원)
- 사업계획서 작성 제출 : 8~9월
- 사업선정 및 추진 : '23.11~'24.12월

### □ 간호간병서비스 운영 효율화

- 간호간병 질 향상 3대 지표(낙상, 욕창, 보호자 상주) 관리
- (간호 필요도 모니터링 강화) 매일 간호필요도 수행으로 환자상태 확인, 중증환자 파악, 최적의 간호제공으로 최적의 환자상태 유지
- 월별 간호간병통합서비스 환자안전에 대한 자율점검 및 분기 보고

#### 추진상황

- 월별 낙상, 욕창, 보호자 상주 건수 공유 및 예방활동 실시
  - 1~6월 낙상, 욕창 건수 : 낙상 2건, 욕창 0건
  - 1~6월 보호자 상주 건수 : 9건  
(임종관련 4건 / 입원, 시술, 수술 후 환자관찰 2건 / 기타(섬망) 3건)
- 간호필요도 모니터링 : 6회
- 자율점검 및 분기 보고 : 2회

---

### ③ 의료서비스 질 향상

---

#### □ 입원간호 업무 자동화 구축

- 정보통신기술을 활용하여 수액 및 활력징후, 혈당, 신체계측, I/O 체크 등을 자동화하고 EMR과 연동하는 시스템 구축
- 의료진의 업무 효율화 및 피로도 감소, 환자 안전 강화 도모

##### 추진상황

- 기능보강사업(스마트병원 모델도입) 하반기 진행 예정(보건복지부, 보건산업진흥원)
- 사업계획서 작성 제출 : 8~9월
- 사업선정 및 추진 : '23.11~'24.12월

#### □ QI활동 지속 추진

- 업무프로세스 개선 및 환자안전을 위한 부서별, 주제별 QI활동 지속 추진 : 10개 주제
- QI활동 성과평가 및 경진대회 개최, QI활동 사례집 제작 공유

##### 추진상황

- '23.02월 QPS위원회에서 우선순위 근거에 의한 QI활동 선정
- '23.02월 QI활동 계획 수립 및 주제별 QI활동 진행
  - 의료기관차원의 QI활동 1개
  - 부서별 QI활동 10개
  - CQI활동 7개
- '23.06월 QI활동 중간보고서 제출 및 중간 심사평가
- '23.11월 QI활동 최종보고서 제출 예정
- '23.12월 QI경진대회 개최 및 QI활동 사례집 공유 예정

## □ 표준진료지침(CP) 개발과 관리

- 질 향상과 환자안전 목표달성을 위해 진료절차를 표준화함으로써 자원의 효율적인 사용과 적정 진료 제공
- 신규 표준진료지침 개발 : 1개
- (표준진료지침 관리) 등록된 CP의 분기별 지표 모니터링(적용률, 완료율, 재원일수) 수행 및 결과보고, 공유

### 추진상황

- '23.02월 표준진료지침 개발 우선순위 선정 및 난소종양절제술CP 개발 계획 수립
- '23.02월 표준진료지침 개선을 위한 회의를 통해 2개 CP 갱신
  - 서혜부탈장 표준진료지침
  - 치핵·치질 표준진료지침
- '23.03월 난소종양절제술 CP개발팀 구성 및 1차 회의
  - 진료과정조사, 적용대상 환자군 정의 및 의사오더셋트 개발
- '23.03월 난소종양절제술 CP개발 2차 회의
  - 의료진용 환자용 CP계획표 및 환자 교육자료 개발
- '23.03~6월 환자 및 직원 설문조사, CP시범적용
- '23.01~6월 적용 중인 표준진료지침 모니터링 및 분기별 결과보고 임상과장회의 및 관련 직원 공유

## 4 고객중심 행복병원

### 추진여건

- 고객중심 생활화로 감동 의료서비스 제공
- 청렴문화 정착 및 참여와 소통으로 지역사회 신뢰 형성 및 온·오프라인 홍보 강화
- 상호 존중과 화합으로 보람과 긍지를 갖고 일할 수 있는 일터 조성

→ 환자, 주민, 직원이 모두 만족하는 고객중심 의료서비스 제공



### 이행과제

- ① 고객감동 경영
- ② 함께하는 소통 경영
- ③ 직원이 행복한 일터

## ① 고객감동 경영

### □ 고객만족도 향상

- 전문기관 위탁을 통한 응급실, 외래, 입·퇴원 만족도 조사 및 분석을 통한 서비스 개선점 발굴

구 분	2022년	2023년	비 고
응급실 만족도	80.89	81.50	
외래 만족도	73.10	74.50	
입·퇴원 만족도	79.40	80.80	

- (개선활동) 문제점 및 이슈 해결을 위한 최우선 과제 선정, 회의, 개선을 통한 민원감소 및 서비스 향상 도모

#### 추진상황

- 2023년 고객만족도 조사
  - 1차 조사(1월~4월) : 응급실 221명 / 외래 853명 / 입원 95명  
만족도 점수 : (응급실 79.46점 / 외래 73.44점 / 입원 82.22점)
  - 고객만족도 조사 1차 결과 공유(전직원 열람)
  - 부서별 개선사항에 대한 부서장 개선 교육 시행 (원무팀 자체교육 실시)
  - 2차 조사(5월~8월) 조사 진행 중

### □ 장례식장 만족도 조사

- 장례서비스 품질 향상을 위한 만족도 조사 및 분석을 통한 서비스 개선 : 4회

#### 추진상황

- 장례식장 고객만족도 설문조사 결과 보고: 1회(응답자90명/응답률72.0%)
  - 조사기간: '23.01.01. ~ 3.31. (1분기)
  - 분야별 만족도 결과
    - 비용 적절성(사용료, 장의용품, 음식비) : 적절
    - 직원 서비스(사무직원, 장례지도사, 장례도우미) : 적절
    - 시설 및 환경(빈소, 입관실, 편의시설, 주차시설, 실내환경) : 적절
  - 만족도 응답 주요내용
    - 만 족 : 가격 저렴, 좋은 품질, 친절, 꼼꼼한 응대, 주차시설
    - 불만족 : 온수사용 불편, 시설 노후
  - 기타의견, 개선사항
    - 입관실 공간 확보 및 쾌적한 환경 요구, 특실 매트릭스 및 의자 교체 요구



## □ 친절서비스 향상

- (고객만족 향상 활동) 퇴원환자 개별 전화 상담, 입퇴원 안내문을 통한 설명강화, 고객 컴퓨터 운영, 재능기부를 통한 간호봉사 실천 등

### 추진상황

- 퇴원환자 개별 전화 상담 : 1~5월, 100%
  - 간호단위별 퇴원대상자에게 실시

---

## ② 함께하는 소통경영

---

## □ 지역사회와 소통 강화

- 지역주민 의견 수렴 및 홍보를 위한 자문위원회 개최 : 2회

### 추진상황

- 자문위원회 개최 : 1회, '23.03월
  - 주요내용
    - 환자 및 내원객을 위한 체험형 문화행사 요청
    - 우수의료진 확보에 노력 당부

- 외부위원 참여 위원회 운영 : 인사위원회, 기자재심의위원회, 고충처리위원회, 부대사업운영위원회, 장례식장운영위원회 등

### 추진상황

- 인사위원회 : 26회
- 고충처리위원회 : 1회
- 부대사업운영위원회 개최: 1회
  - 안건: 부대사업장 임대계약 연장안(원안의결)
- 장례식장운영위원회 개최: 1회
  - 장례식장 감면대상 및 감면율 변경안 외 3건(원안의결)
- 홍보위원회 개최 : 1회

- 외부위원 참여 확대 : 홍보위원회, 부대사업운영위원회, 장례식장운영위원회

#### 추진상황

- 외부위원 구성 증원
  - 홍보위원회 : 외부위원 0명 → 3명
  - 장례식장운영위원회, 부대사업운영위원회 외부위원 3명 → 5명

### □ 온·오프라인 홍보 강화

- (온라인 홍보) SNS(블로그, 인스타그램, 페이스북, 유튜브) 콘텐츠 자체 제작 및 공유, 언론보도 활성화 및 기자간담회 개최

#### 추진상황

- SNS홍보
  - 유튜브 : 콘텐츠 제작 6회(진단검사의학과 VLOG 등),
  - 블로그 : 48회(보건복지부 3주기 의료기관 인증 획득 등)
  - 페이스북 : 49회(열린도서관 개관 등)
  - 인스타그램 : 48회(개원 86주년 기념 이벤트 등)
- 언론홍보
  - 기자간담회 : 1회
  - 보도자료 : 21건 배포(호스피스 완화의료병동 개소 등)
  - 보도건수 : 117건(이스라엘 관광객 감사편지 전달 등)

- (오프라인 홍보) 병원 소식지(2회), 리플릿(6회) 등 홍보물 제작 배부, 병원 내·외부 사인물 정비, 전시회 개최(4회)

#### 추진상황

- 오프라인 홍보
  - LED 전광판 : 18건(신규 의료진 안내 등)
  - 배너, 포스터, 현수막 : 30건
  - 사인물 정비 : 49회
  - 소식지 및 리플릿 : 5회
  - 외부영상촬영협조 : 3회
- 공연 및 전시회 : 3회(충주시 소장 미술품전시회 등)
- 건강강좌 : 4회(적십자봉사회 초청 건강강좌 등)
- 유관기관 업무협약 : 14회(충주장기요양기관협회 등)

- (홈페이지 전면 개편) 최신 트렌드 및 사용자 눈높이에 맞춘 디자인 구현, 인터넷 진료예약 서비스 구현, 의료진 및 진료과/센터 소개 구체화 등

#### 추진상황

- 홈페이지 전면 개편
  - 경영상황 악화로 이사회 보류 결정(경영여건 검토하여 24년도에 재추진)

#### □ 청렴의료원 구현

- (청렴문화 체험교육) 주요간부 및 승진자 대상 청렴강의, 청백리 생활체험, 청렴토크 콘서트 진행
- (청렴강사 초청교육) 권익위원회 전문강사 초청 반부패 청렴관련 교육 실시, 주요 법률내용 이해 및 사례학습, 질의·응답을 통한 청렴 이해 제고
- (청렴문화 다지기) 신입직원 청렴교육, 부패제로 아이디어 공모전, 청렴문화 캠페인 실시

#### 추진상황

- 청렴문화 체험교육 : 하반기 예정
- 청렴강사 초청교육 : 7월 예정
- 신입직원 청렴교육 : 시행중(58명)
- 청렴문화 캠페인 : 6~7월 예정

---

### ③ 직원이 행복한 일터

---

#### □ 성숙한 노사문화 환경 조성

- 노사가 함께하는 한마음 단합대회 개최 : 2회

#### 추진상황

- '23.05.20. 노사한마음 체육대회(단합대회) 실시
- 노사협의회 개최(2회) : '23.04월, '23.06월

- 노사전문가 초빙을 통한 관리자 대상 기초 노동법 교육 시행으로 노무관리 역량 향상 지원

**추진상황**

- 노사업무 담당 부서장 및 직원 교육 : '23.03월

**□ 긍정적 조직문화 구축**

- 신입간호사 사직율 감소와 정착을 위한 프로그램 운영(신규간호사 북돋우기 행사, 소집담회 및 상담, 예비간호사 국시합격 기원 선물 제공)

**추진상황**

- 신입간호사 사직율 감소와 정착 활동
  - 신규간호사 북돋우기 행사 : 7.05 예정
  - 예비간호사 국시합격 기원 선물 제공(1.20) : 초콜릿 제공
- 소집담회 및 상담
  - 소집담회 6회
  - 상담 및 지지 20명

- (직원 간 소통 프로그램) 고충처리시스템, 연차별 및 간호관리자 워크숍, 간호단위 Cheer up 프로그램 운영

**추진상황**

- 고충처리상담원 교육 : 2023.04월(한국양성평등교육진흥원)
- 연차별 및 간호관리자 워크숍 실시 : 3회(4.12, 4.27, 6.15)

- (직원 간 존중문화 구축) 폭언/폭행/성희롱 등 대처 방법 교육, 프리셉터 지원

**추진상황**

- '23.01~06. 신규 채용 인원 성희롱,성폭력 예방 교육 실시
- '23.05월 : 성희롱 예방교육 실시, 377명 참여완료
- 프리셉터 간담회 실시 및 상품권 지급 : 6.30

- (동호회 지원) 직원 간 화합과 직무 스트레스 해소를 위한 동호회 지원 : 2회

**추진상황**

- '23.07월 : 상반기 동호회 활동지원비 지급예정(탁구동호회 외 4개)  
- 하반기 동호회 실적 지원(12월 예정)

- (복지포인트 지급) 복지몰, 카드이용 등 자유로운 복지포인트 사용 : 900천원 / 1인

**추진상황**

- '23.01.16 : 복지포인트 1인 900천원 배정 (372명, 289,467천원 부여)
- '23.05.31 기준 복지포인트 281,046천원 사용

**□ 안전한 일터 조성**

- (산업안전보건 관리활동 강화) 안전한 근로환경 조성을 위한 노사합동 안전점검 시행(월 1회), 안전관리자 자체 안전점검 시행 및 개선으로 재해감소대책 수립(월 1회), 정기위험성평가를 통한 위험요인 개선(연 2회)

**추진상황**

- '22.12. 정기위험성평가 실시 계획 수립
- '23.01~06. 노사합동점검 실시(6회)
- '23.01~06. 안전관리자 자체 점검 실시(수시, 6회 이상)
- '23.01~06. 발굴 유해위험요인 정기위험성평가 실시
- '23.06. 상반기 정기위험성평가 실시 결과보고

- (안전보건협의체 구성 및 운영) 직원 및 의료원에서 종사하는 모든 근로자(BTL운영사, 보안업체, 공동간병인업체 등)를 포함하는 안전보건협의체 구성하여 회의 및 점검 실시(월 1회)

**추진상황**

- '23.01~06. 안전보건협의체 회의 실시(6회)
- '23.02~05. 안전보건협의체 합동점검 실시(2회)

## IV. 주요 현안사업

### 1. 심뇌혈관센터 및 재활치료센터 신설

#### □ 사업목적

- 심뇌혈관 및 재활 의료수요 증가에 맞춘 원활한 의료서비스 공급
- 필수중증의료 공급 및 진료기능 전문화를 통한 책임의료기관 역할 강화

#### □ 사업개요

- 사업위치 : 충주의료원 지상1층, 2층
- 사업기간 : 2021. 5월 ~ 2023.12월(3년)
- 사업규모 : 심뇌혈관센터 증축 및 리모델링, 재활치료센터 증축
  - 심뇌혈관센터 증축(375.58㎡) 및 리모델링(587.04㎡)
  - 재활치료센터 증축(1,009.48㎡)
- 사업예산 : 5,720백만원(국비 2,860, 도비 2,860)

\* 증축기본계획 검토결과 구조보강 등의 사유발생으로 4,004백만원 사업비 증액 신청

#### □ 추진경과 및 계획

- 2021. 5월 사업선정
- 2021. 8월 공공건축 사업계획 사전검토
- 2021. 10월 공공건축심의
- 2022. 1~5월 설계 제안공모
- 2022. 6~2023. 3월 기본설계 및 국중원 기본설계심의
- 2023. 4~7월 실시설계 및 조달청 설계적정성 검토
- 2023. 8월 계약심사 및 입찰
- 2023. 9~2024. 8월 공사(설계지연, 공기확보 등의 사유로 사업연장 신청 예정)

#### □ 기대효과

- 심뇌혈관 및 신경관련 질환으로 인한 지역주민 사망과 장애 최소화로 보편적 의료이용을 보장
- 응급치료와 조기재활 등 체계적이고 전문적인 의료서비스 제공

## IV. 주요 현안사업

### 2. 감염병 전담 외래 진료환경 개선

#### □ 사업목적

- 감염병 전담 외래 진료를 위한 별도 진료구역 구획, 동선을 분리하여 감염병 확산 방지
- 감염병 질환자의 진료 공간 차압 기능 강화로 환자 및 의료진의 안전 확보

#### □ 사업개요

- 사업위치 : 충주의료원 지상1층
- 사업기간 : 2021. 5월 ~ 2023. 12월(3년)
- 사업규모 : 감염병 전담 외래구역 설치  
- 증축(487.24㎡) 및 리모델링(53.31㎡)
- 사업예산 : 2,900백만원(국비 1,450, 도비 1,450)

#### □ 추진경과 및 계획

- 2021. 5월                   사업선정
- 2021. 8월                   공공건축 사업계획 사전검토
- 2021. 10월                 공공건축심의
- 2022. 1~5월                설계 제안공모
- 2022. 6~2023. 3월       기본설계 및 국중원 기본설계심의
- 2023. 3~6월                실시설계
- 2023. 7월                 계약심사 및 입찰
- 2023. 8~12월             공사

#### □ 기대효과

- 감염질환 등의 진료 공간 음압기능 강화로 추가 감염 예방
- 감염·호흡기관련 진료 별도 구획함으로써 환자 및 내원객의 안전 확보

## IV. 주요 현안사업

### 3. 공공건축물 그린리모델링 지원사업

#### □ 사업목적

- 단열 보강 및 노후시설 교체 등을 통하여 에너지 효율 향상 및 시설 사용자를 위한 쾌적한 실내 환경 조성
- BEMS(건물에너지관리) 시스템 설치를 통하여 건물 내 에너지의 효율적인 관리 도모

#### □ 사업개요

- 사업기간 : 2021. 5월 ~ 2023. 12월
- 사업비용 : 1,838백만원(국비 1,287, 도비 551)
- 사업내용
  - 벽체 단열 및 외부 마감
  - BEMS 시스템 구축
  - 스마트 에어샤워 설치 : 1EA

#### □ 추진경과 및 계획

- 2021. 6월 사업선정
- 2021. 11~12월 설계 입찰, 계약
- 2022. 1~2월 설계용역(기본설계, 실시설계)
- 2022. 5~7월 그린리모델링 설계 컨설팅 협의
- 2022. 9월 충청북도 계약심사
- 2022. 12월 공사 계약 입찰 및 선정
- 2023. 6월 BEMS시스템 업체 선정 및 계약
- 2023. 7~9월 착공 및 준공

#### □ 기대효과

- 기존 외벽의 단열보강으로 현재 법적기준 이상의 단열성능 강화
- BEMS 설치를 통한 건물 에너지의 효율적인 관리
- 스마트 에어샤워를 통한 출입자에 대한 방역강화로 감염방지 효과



## IV. 주요 현안사업

### 4. 직원숙소 증축

#### □ 사업목적

- 병동 증축 및 신규센터 개설에 따른 의사 및 간호인력 추가 소요에 대비하여 직원 숙소 추가 확보

#### □ 사업개요

- 사업기간 : 2022. 1월 ~ 2023. 12월(2년)
- 사업예산 : 2,870백만원(국비 1,722, 도비 1,148)
- 사업규모 : 기존 기숙사 1동 옥상 증축(688.22m<sup>2</sup>)
- 사업내용
  - 직원 숙소 13실(의사 1인실 6실, 간호사 2인실 7실) 확충

#### □ 추진경과 및 계획

- 2021. 11월 사업선정
- 2022. 1월 공공건축 사업계획 사전검토
- 2022. 3~4월 공공건축심의
- 2022. 5~8월 설계 제안공모
- 2022. 9~2023. 3월 기본설계 및 국중원 기본설계심의
- 2023. 3~6월 실시설계
- 2023. 7월 계약심사 및 공사입찰
- 2023. 8~2023. 7월 공사(설계지연, 공기확보 등의 사유로 사업연장 신청 예정)

#### □ 기대효과

- 신규간호사 복지 혜택 제공으로 채용 확대 기대
- 안정적인 의료인력 확보로 의료서비스 질 향상 도모

## IV. 주요 현안사업

### 5. 응급실 병상확충 및 환경개선

#### □ 사업목적

- 진료정상화를 위한 응급실 기능 강화 필요
- 충북 북부권 주취자 응급의료센터 개선을 위한 병상 및 공간 확보

#### □ 사업개요

- 사업기간 : 2022. 10월 ~ 2023. 12월(2년)
- 사업예산 : 1,300백만원(국비 650, 도비 650)
- 사업규모 : 293.59m<sup>2</sup>(증축 81.02m<sup>2</sup>, 리모델링 212.57m<sup>2</sup>)
  - 응급실 병상 8병상 확충 및 리모델링(예진실, 보호자대기실 확대 이전, 격리실 이전설치, 선별진료실 추가확보 등)
  - 주취자 응급의료센터 개설(병상 및 상주 경찰 관찰실 설치)

#### □ 추진경과 및 계획

- 2022. 10월 사업선정
- 2022. 12월 공공건축심의
- 2023. 1~3월 설계 제안공모
- 2023. 4~6월 기본설계 및 국중원 기본설계심의
- 2023. 7월 실시설계
- 2023. 8월 계약심사 및 공사입찰
- 2023. 9~2024. 7월 공사(설계지연, 공기확보 등의 사유로 사업연장 신청 예정)

#### □ 기대효과

- 응급실 병상확충 및 환경개선으로 응급의료서비스 기능 강화
- 충북 북부권 주취자 진료 및 관리체계 구축

# 2023년도 상반기 예산집행 현황

## □ 총괄

(단위 : 천원, %)

구분	예산액	집행액	잔액	집행률
금액	86,170,682	25,565,787	60,604,895	29.7%

## < 세목별 집행내역 >

(단위 : 천원, %)

과목		예산액	집행액	잔액	집행률	비고	
항	세항						
총계		86,170,682	25,565,787	60,604,895	29.7		
인건비		30,312,104	13,148,296	17,163,808	43.4		
급	여	의사급여	9,265,692	4,051,186	5,214,506	43.7	
		약사직급여	376,320	134,454	241,866	35.7	
		간호직급여	10,956,859	4,939,119	6,017,740	45.1	
		간호조무직급여	1,438,415	615,150	823,265	42.8	
		의료기사직급여	2,812,580	1,313,580	1,499,000	46.7	
		영양직급여	227,004	110,700	116,304	48.8	
		행정직급여	2,344,548	1,054,958	1,289,590	45.0	
		기능직급여	565,446	255,484	309,962	45.2	
		공무직급여	1,403,957	598,852	805,105	42.7	
	계약직급여	614,283	74,813	539,470	12.2		
제수당	기타수당	307,000	-	307,000	0.0		
재료비		6,815,749	2,248,562	4,567,187	33.0		
급식재료비	약품비	약품비	1,900,000	716,514	1,183,486	37.7	
	진료재료비	진료재료비	4,096,712	1,319,335	2,777,377	32.2	
	급식재료비	급식재료비	770,037	208,526	561,511	27.1	
		급식용구비	49,000	4,187	44,813	8.5	
관리운영비		12,471,099	5,180,243	7,290,856	41.5		
지급임차료	복리후생비	복리후생비	3,494,646	1,651,882	1,842,764	47.3	
	여비교통비	국내여비	69,204	18,635	50,569	26.9	
	통신비	통신비	58,740	23,059	35,681	39.3	
	전기수도료	전기수도료	1,122,768	591,243	531,525	52.7	
	세금과공과	세금과공과	268,958	149,930	119,028	55.7	
	보험료	보험료	14,700	8,635	6,065	58.7	
	환경관리비	환경관리비	59,500	25,429	34,071	42.7	
	지급임차료	지급임차료	43,440	13,577	29,863	31.3	

과 목			예산액	집행액	잔 액	집행률	비고
항	세 항	목					
	지급수수료	지 급 수 수 료	202,215	60,792	141,423	30.1	
	수 선 비	수 선 비	521,586	232,973	288,613	44.7	
	차량유지비	차 량 유 지 비	58,500	20,650	37,850	35.3	
	교육훈련비	교 육 훈 련 비	112,830	15,101	97,729	13.4	
	도서인쇄비	도 서 인 쇄 비	62,307	23,772	38,535	38.2	
	접 대 비	접 대 비	34,000	17,179	16,821	50.5	
	행 사 비	행 사 비	13,800	12,967	833	94.0	
	연 료 비	연 료 비	189,600	76,610	112,990	40.4	
	의료사회사업비	의 료 사 회 사 업 비	1,086,162	384,389	701,773	35.4	
	소 모 품 비	소 모 품 비	216,162	79,692	136,470	36.9	
	광고선전비	광 고 선 전 비	75,630	39,624	36,006	52.4	
	피복침구비	피 복 침 구 비	134,010	-	134,010	0.0	
	외주용역비	외 주 용 역 비	4,187,637	1,604,285	2,583,352	38.3	
	이 전 경 비	보 상 금	285,254	96,090	189,164	33.7	
		포 상 금	23,400	6,380	17,020	27.3	
	잡 비	잡 비	116,050	21,799	94,251	18.8	
	의료분쟁비용	의 료 분 쟁 비 용	20,000	5,550	14,450	27.8	
	<b>의료외비용</b>	<b>소 계</b>	<b>2,051,928</b>	<b>867,286</b>	<b>1,184,642</b>	<b>42.3</b>	
	장 레 식 장 운 영 비 용	장레식장재료비	1,269,130	571,608	697,522	45.0	
		장레식장인건비	685,669	274,473	411,196	40.0	
		장레식장관리비	52,129	14,056	38,073	27.0	
	기 부 금	기 부 금	5,000	300	4,700	6.0	
	잡 손 실	잡 손 실	40,000	6,849	33,151	17.1	
	<b>사업예비비</b>	<b>소 계</b>	<b>500,000</b>	<b>-</b>	<b>500,000</b>	<b>0.0</b>	
	<b>투자자산</b>	<b>소 계</b>	<b>4,280,000</b>	<b>227,618</b>	<b>4,052,382</b>	<b>5.3</b>	
	임차보증금	임 차 보 증 금	560,000	153,000	407,000	27.3	
	기타보증금	기타보증금(공탁금)	-	-	-	-	
	퇴직예치금	퇴 직 예 치 금	3,720,000	74,618	3,645,382	2.0	
	<b>유형자산</b>	<b>소 계</b>	<b>16,697,576</b>	<b>1,183,025</b>	<b>15,514,551</b>	<b>7.1</b>	
	건 물	시 설 비	12,614,730	59,400	12,555,330	0.5	
	기 계 장 치	자 산 취 득 비	156,620	115,118	41,502	73.5	
	의 료 장 비	자 산 취 득 비	3,113,520	852,920	2,260,600	27.4	
	비 품	자 산 취 득 비	812,706	155,587	657,119	19.1	
	<b>자본예비비</b>	<b>소 계</b>	<b>10,331,469</b>	<b>-</b>	<b>10,331,469</b>	<b>0.0</b>	
	<b>과년도미지급금</b>	<b>소 계</b>	<b>2,710,757</b>	<b>2,710,757</b>	<b>0</b>	<b>100.0</b>	
	외상매입금	외 상 매 입 금	1,605,757	1,605,757	0	100.0	
	미 지 급 금	미 지 급 금	1,105,000	1,105,000	0	100.0	