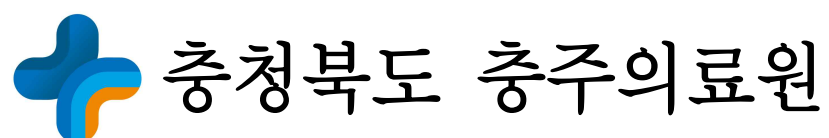




2020. 11.

# 2020년도 하반기 주요업무 추진상황



# 목 차

I. 일반현황 .....	1
II. '20년도 비전과 추진전략 .....	7
III. 전략목표 추진상황 .....	8
1. 의료서비스 향상 및 의료정보보호 강화 .....	8
2. 공익적보건의료서비스 .....	19
3. 합리적 운영 .....	23
4. 고객만족도 향상 .....	32
IV. 주요 현안사업 .....	37

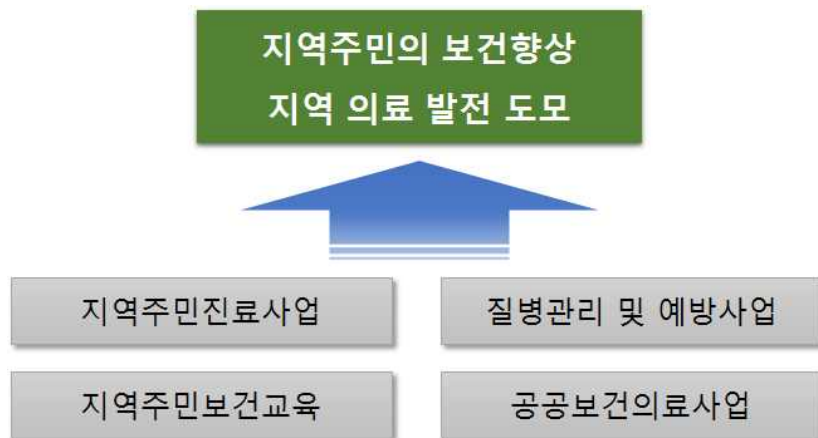
※ 붙임 : 2020년도 하반기 예산집행 현황

# I. 일반현황

## □ 연 혁

- 1937 독립 청주병원 충주분원으로 설립 개원
- 1940 독립 충주의원으로 승격
- 1952 독립 충주병원으로 독립
- 1983 지방공사 충청북도 충주의료원으로 전환
- 1993 진폐환자 요양기관으로 지정
- 2005 충청북도 충주의료원으로 전환(지방의료원설립및운영에관한법률)
- 2012 안림동 신축병원으로 이전

## □ 설립목적



## □ 부지 및 시설

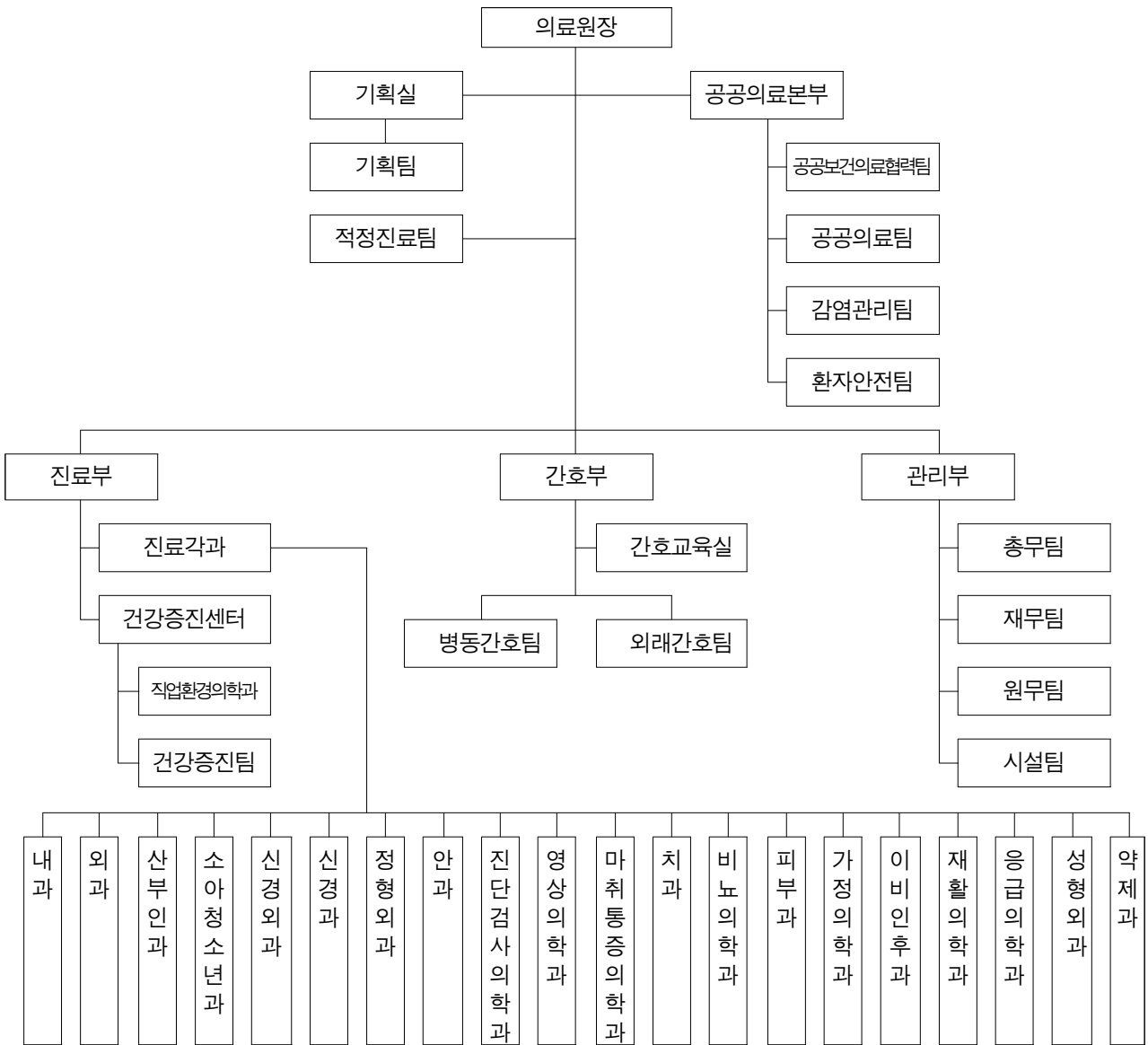
- 부 지 : 51,919㎡
- 건 물 : 33,900㎡(지하 3층, 지상 4층)
  - 병 원 : 29,266㎡
  - 장례식장 : 2,403㎡
  - 숙 소 : 2,231㎡

## □ 병원규모

- 병 상 수 : 292병상
- 진료과목 : 20개과

# □ 기구 및 인원

## ○ 기 구



## ○ 인 원

2020. 10. 31. 현재

구분	계	원장	의사	약사	간호	보건	행정	기능	간호조사	공무	기타
정원	398	1	33	4	193	44	35	13	31	43	1
현원	371	1	27	3	178	41	35	13	31	41	1

※ 기타 1명은 노조전임대체

## □ 주요사무

부서명		주요기능
기획실	기획팀	장단기발전계획, 도의회업무, 제규정관리, 예산관리, 이사회운영 홍보, 감사, 평가(운영,수련환경,의료기관인증,응급의료기관)
공공의료부	공공보건의료협력팀	공공보건의료 협력체계 구축사업, 공공보건의료 네트워크 구축, 필수의료 분야 퇴원환자 지역사회 연계, 진료과 및 관련기관 연계 및 조정
	공공의료팀	공공보건의료계획 수립 및 추진, 지역사회 자원연계 계획 수립, 공공보건사업, 만성질환재가환자관리, 무료진료사업, 사회사업실 및 고객지원실 운영
	환자안전팀	환자안전관리, 환자안전위원회 운영, 의료 질 향상 업무, 의료 질 향상위원회 운영, 임상 질 지표, 표준진료지침 개발 및 관리
	감염관리팀	병원 감염관리, 감염관리위원회 운영, 감염관리 교육
적정진료팀		진료적정성 평가·보험청구심사, 의무기록·전산관리, 정보보안
진료부	진료각과	진료 및 처방, 진료에 부수되는 제반업무
	약제과	약품조제 및 투약, 의약품 청구 및 수불과 품질 관리, 마약 및 향정신성의약품 관리, 비축약품 관리
	건강증진센터 (건강증진팀)	건강검진 관련 업무, 검진비용 청구 및 미수금 관리, 검진항목 및 수가 책정
간호부	병동간호팀	병동간호관리, 병동 상비약품 관리, 간호부 교육 간호보조인력 지도 감독, 간호학생 실습 관리
	외래간호팀	외래간호관리, 간호행정, 간호봉사 간호단위 통계업무, 소관 위생재료의 수불관리
	간호교육실	간호교육인력 관리 및 교육, 교육과정 개발·운영·평가, 간호교육관리체계 평가 및 조정
관리부	총무팀	인사, 교육, 서무, 복무, 복리후생, 보건관리
	재무팀	결산, 구매계약, 회계업무, 의료장비 관리
	원무팀	환자 예약 및 접수, 진료비 징수, 입퇴원, 금고 관리, 수입에 관한 부대업무, 협력병원관리
	시설팀	건물관리 및 유지보수, 전기·소방·난방·상하수도·차량관리, 자산관리, 기타 시설·장비와 관련된 업무

## □ 2020년 재정규모

### ○ 수입 (하반기)

(단위 : 백만원)

계정과목	예산	실적	비율
<b>수입총계</b>	<b>62,923</b>	<b>44,330</b>	<b>70.5%</b>
의료수익	32,812	21,155	64.5%
입원수익	21,492	12,124	56.4%
외래수익	8,567	6,857	80.0%
기타의료수익	2,753	2,174	79.0%
의료외수익	8,755	8,885	101.5%
의료부대수익(직영)	2,189	1,535	70.1%
의료부대수익(임대)	47	43	91.5%
이자수익	61	81	132.8%
잡이익 등	6,458	7,226	111.9%
자본적수입	8,916	1,886	21.2%
기타자산	500	343	68.6%
기본금(국·도비)	8,416	1,543	18.3%
이월금수익	12,440	12,404	99.7%
현금이월금	7,285	7,285	100.0%
과년도미수금	5,155	5,119	99.3%

※ 의료외수익 중 이자수익, 잡이익 등의 실적 초과발생분은 추경 반영 예정임.

※ 자본적수입 중 기본금 집행실적 저조는 병동증축사업 기간연장에 따른 것으로 차년도 이월 예정임.

○ 지 출 (하반기)

(단위 : 백만원)

계 정 과 목	예 산	실 적	비 율
<b>세 출 총 계</b>	<b>62,923</b>	<b>36,560</b>	<b>58.1%</b>
<b>의료비용</b>	<b>43,697</b>	<b>28,074</b>	<b>64.2%</b>
인건비	28,245	17,269	61.1%
재료비	5,419	4,128	76.2%
관리운영비	10,033	6,677	66.6%
<b>의료외비용</b>	<b>1,404</b>	<b>941</b>	<b>67.0%</b>
부대사업 비용	1,391	935	67.2%
기부금 등	13	6	46.2%
<b>예비비</b>	<b>100</b>	<b>0</b>	<b>0.0%</b>
<b>자본적지출</b>	<b>15,286</b>	<b>5,109</b>	<b>33.4%</b>
투자자산	3,050	1,193	39.1%
시설비	9,120	1,936	21.2%
자산취득비	2,425	1,979	81.6%
자본예비비 등	691	0	0.0%
<b>과년도미지급금</b>	<b>2,436</b>	<b>2,436</b>	<b>100.0%</b>
외상매입금	1,757	1,757	100.0%
미지급금	679	679	100.0%

□ 2020년 주요예산 사업

(단위 : 백만원)

사업명	사업내역	예산	집행
시설·장비확충		11,545	3,915
<b>【건 물】</b>		9,120	1,936
시설구축	[국고지원사업] 호스피스·재활 등 병상증축 (2019 ~ 2021년)	5,859	18
	[국고지원사업] 음압격리병실 설치 (2020 ~ 2021년)	1,000	0
	[도비지원사업] 주차장 신설	2,261	1,918
<b>【자산취득비】</b>		2,425	1,979
기계장치	UPS 축전기 교체 외	443	387
의료장비	[국고지원사업] 의료장비보강 외 14건	1,612	1,460
비품	OCS서버 외	370	132



## II. '20년도 비전과 추진전략

비  
전

공공의료를 선도하는  
친서민 명품병원 실현



— 4대 전략목표 11개 이행과제 —

전 략	의료서비스 향상 및 의료정보 보호 강화	공 의 적 보 건 의 료 서 비 스	합 리 적 운 영	고 만 족 객 도 상
이 행 과 제	<p>① 의료 질 향상</p> <p>② 감염 예방 및 관리</p> <p>③ 의료 정보 보호 및 정보관리</p>	<p>① 취약 계층 의료 서비스</p> <p>② 미충족 의료 서비스</p> <p>③ 공공의료복지사업 연계</p>	<p>① 조직 역량 강화</p> <p>② 위운영 활성화</p> <p>③ 수익 증대</p>	<p>① 신뢰도 향상</p> <p>② 직원 만족도 향상</p>

### Ⅲ. 전략목표 추진상황

#### 1. 의료서비스 향상 및 의료정보보호 강화

##### 여 건

- 의료서비스 경쟁력 강화를 위한 지속적인 의료 질 향상 필요
  - 환자와 직원에 대한 감염 예방과 관리, 의료정보의 보호 필요성이 증가
- ➔ 표준진료지침 개발·관리, 감염예방·관리, 환자의 개인정보 유출 방지하고 보호함으로써 의료서비스 향상



##### 이행과제

- 1** 의료 질 향상
- 2** 감염예방 및 관리
- 3** 의료정보 보호 및 출입통제 관리

# 1 의료 질 향상

## □ 의료 질 향상 강화

### ○ 의료 질 향상위원회 운영 : 3회(목표 4회)

- 질 향상 활동 계획 및 수행 평가
- 질 향상 교육, 활동 결과 분석 및 평가

#### 추진상황

- 의료 질 향상위원회 3회 개최 : 분기 1회
- 주요내용
  - 2019년 질 향상 활동 결과 평가 및 2020년 연간 질 향상 활동 계획 수립
  - 질향상 활동 주제선정, 지표선정, 표준진료지침 선정 심의 의결
  - 질 향상 활동 진행상황에 따른 변경 및 평가방법 심의 의결
  - 코로나19로 인한 QI활동 변경과 포상 및 지원 논의
  - 표준진료지침 계획 변경 및 개발 승인과 갱신 심의 의결

### ○ 의료 질 향상 활동 지원(QI경진대회) : 12월 예정(목표 1회)

- 의료 질 향상 활동 과제 공모 및 활동 공유를 통한 역량 강화

#### 추진상황

- 2020. 1월 질 향상 활동 과제 공모 완료
- 2020. 2월 질 향상 활동 계획서 제출 및 선정 완료
- 2020. 7월 질 향상 활동 중간보고서 결과 보고
- 2020. 12월 QI 대회 예정(구연발표 제외)

### ○ 지표관리 : 33개(목표 33개)

- 환자안전지표 9개, 질환영역 6개, 진료영역 11개, 관리영역 7개

#### 추진상황

- 2020. 2월 지표계획서 제출 및 선정 완료
  - 환자안전지표(9개) : 환자확인, 의사소통, 수술·시술, 낙상, 손위생 등
  - 질환영역( 6개) : 폐렴, 뇌졸중, 급성심근경색증, 예방적 항생제, 혈액투석 등
  - 진료영역(11개) : 환자평가, 협의진료, 심폐소생술, 진단검사 등
  - 관리영역( 7개) : 이용도, 재무관리, 인사관리, 직원교육, 직원안전 등
- 지표 모니터링 및 결과관리 완료(분기 1회)

## □ 진료지침 개발 및 관리

### ○ 지속적인 표준진료지침(CP) 개발 : 1개(목표 신규 2개)

- 서혜부탈장수술, 백내장수술, 경요도적전립선절제술, 경피내시경하위루술, 치질·치핵수술, 요실금, 내시경부비동수술, 요로결석, 관상동맥조영술 + 신규 2개 추가(음낭수종절제술, 경피적 척추후굴 풍선복원술)

#### 추진상황

- 2020년 공공의료 CP 신규질환 수요조사 참여
- 2020년 공공의료 CP개발 갱신/적용 참여계획서 제출 완료
- 2020. 6월 신규 질환 개발 CP 선정 및 승인
  - 음낭수종절제술CP 계획서 제출 및 선정
  - 경피적 척추후굴 풍선복원술CP 계획서 제출 및 선정
- 2020. 8월 음낭수종절제술 CP 적용안 완료 및 시범적용
- 2020. 9월 진료과 부재로 인해 경피적 척추후굴 풍선복원술 CP개발 중단
- 2020. 9월 음낭수종절제술 CP개발 승인 및 적용

### ○ CP 지표 모니터링 및 관리 : 3회(목표 4회)

- CP 모니터링 분기별 실시, 프로토콜 수정 및 보완, 정보공유

#### 추진상황

- 2020. 1월 표준진료지침 개발 및 관리 계획 완료
- 표준진료지침 지속적인 모니터링 및 분기별 보고 실시
  - 서혜부탈장수술, 백내장수술, 경요도적전립선절제술, 경피내시경하위루술, 치질·치핵수술, 요실금, 내시경부비동수술, 요로결석, 관상동맥조영술
  - 신규개발 CP(음낭수종절제술) 3분기 시범적용 모니터링 완료
- 표준진료지침 개선 활동
  - 경요도적전립선절제술 CP 수정 완료
  - 경피내시경하위루술CP, 내시경부비동수술CP 개선회의 실시
  - 경요도적전립선절제술 CP 갱신 완료

## □ 환자안전 활동 강화

### ○ 환자안전위원회 운영 : 3회(목표 2회)

- 환자안전 계획 수립·시행·평가, 환자안전체계 구축 운영

#### 추진상황

- 2020. 2월 1차 환자안전위원회 개최
  - 2019년 환자안전관리활동 결과평가 및 2020년 환자안전관리활동 계획 수립
  - 위험도 평가를 통한 2020년 FMEA(고장유형과 영향분석) 주제 선정
- 2020. 6월 2차 환자안전위원회 개최
  - 1분기 환자안전사고 분석 결과 및 개선사항 결과 보고
- 2020. 9월 환자안전위원회 2차 임시회의 개최
  - 2분기 환자안전 지표결과와 환자안전사고 분석결과 및 개선사항 결과보고
  - 환자안전의 날 행사 및 예산집행 심의

### ○ 예방적 활동 강화 및 환자안전 지표 모니터링 : 3회(목표 4회)

- 환자안전사고 유형별 분석 및 보고, 개선활동과 정보공유
- 환자안전지표 분석 및 부서 피드백으로 사고 예방 및 개선활동

#### 추진상황

- 2020년 환자안전사고 관리 활동
  - 환자안전사고 유형별 분석과 개선활동 보고 및 공유(분기 1회)
  - 2월 FMEA(고장유형과 영향분석)주제 선정 및 팀 구성 완료
  - 6~9월 FMEA 4차 회의 완료
  - 10월 FMEA를 통한 투약오류 개선계획 완료
- 환자안전 지표 관리
  - 환자안전 지표 9개 모니터링 실시
  - 지표결과 부서 피드백 및 개선활동과 공유(분기 1회)

○ 환자중심 안전문화 조성 : 12월 예정(목표 1회)

- 환자안전 표어, 포스터 등 원내 전시 및 공유
- 환자안전수칙 교육 및 환자안전문화 참여 유도

**추진상황**

- 2020. 7월, 10월 환자·보호자 Speak Up캠페인 실시
- 2020. 12월 환자안전의 날 행사 예정

○ 환자안전 역량교육 : 전직원 교육완료(목표 1회 이상)

- 질 향상 교육(전직원), 환자안전교육(전직원), 지표 특성화 교육(교육담당자)

**추진상황**

- 질 향상 및 환자안전 교육(2020.1.1. ~ 2020.10.30.)
  - 질 향상 실무위원 교육 1회(14명)
  - 환자안전실무위원 및 부서별 교육 1회(139명)
  - 신규간호사 및 신입직원교육 20회(53명)
  - 전공의 교육 8회(22명)
  - 경영진 교육 1회(10명)
  - 전직원 온라인 교육 1회(364명)
- 질 지표 관리 교육(2020.1.1. ~ 2020.10.30.)
  - 지표관리 담당자 교육 1회(24명)
  - 변경된 지표관리 담당자 교육 3회(4명)
- 표준진료지침 교육(2020.1.1. ~ 2020.10.30.)
  - 표준진료지침 사용자 교육 3회(165명)

## 2 감염예방 및 관리

### □ 감염감시체계 강화

#### ○ 감염감시 분석 및 환류 : 3회(목표 4회)

- 중환자실 의료관련감염, 다제내성균, 법정감염병, 수술부위감염 등
- 원내 유행발생 조기감지 및 확산 예방

#### 추진상황

- 유행발생을 조기에 감지하여 원내 감염 확산을 차단하며 의료종사자의 감염관리 이행도 증가를 통한 의료관련감염 발생률을 감소시키기 위함
- 모든 감염감시는 2020년 3분기까지 자료를 분석한 결과임
- 중환자실 의료관련 감염 발생 감시(KONIS 동일병상(200-299)규모 발생 수준 이하 유지)

구 분	본 원	KONIS
UTI	0.85	0.78
BSI	0.00	0.40
PNEU	0.28	0.64
total	1.13	1.82

- 의료관련감염은 2020년 3분기까지 1000 Patient-day 당 1.13으로 KONIS 200-299병상(2018.3분기~2019.2분기) 1.82 대비 0.69 낮게 감시됨.

- ※ 지속적인 교육을 통한 유치도뇨관 등 불필요한 삽입기구 제거
- ※ 중환자실 간호사 대상 손위생 모니터링 매월 실시
- ※ 중환자실 간호사 대상 유치도뇨관 관련 감염 표준예방지침 교육 실시
- ※ 주1회 중환자실 삽입기구관련 감염예방지침 준수여부 모니터링 및 현장 피드백 모니터링 시 유치도뇨관 삽입, 유지 과정 직접 관찰

- 다제내성균 6종 감시(VRSA, VRE, MRSA, MRPA, MRAB, CRE) KONIS 동일 병상(299병상이하)규모 발생 수준 이하 유지

구 분	MRSA	VRE	MRPA	MRAB	CRE
본원	1.03	0.30	0.27	0.07	
KONIS	0.54	0.33	0.20	0.28	0.05

- KONIS 동일병상 다제내성균 분리밀도 비교에서 본원은 MRSA 1.03/0.54, VRE 0.30/0.33, MRPA 0.27/0.20, MRAB 0.07/0.28, CRE 0.05, VRSA 0.00

\* CRE, VRSA는 2급 법정감염병으로 KONIS 비교자료 없음

- ※ 전파경로에 따른 격리지침 및 손위생을 포함한 표준주의 및 접촉주의 준수
- ※ 매월 손위생 모니터링 및 즉각적인 피드백을 통하여 손위생 수행률 증가
- ※ 다제내성균 감염환자를 대상으로 가능하면 1인실 격리를 시행하고 1인실 격리가 어려운 경우 코호트 격리 및 올바른 보호구를 착용 교육
- ※ 다제내성균 분리 환자 퇴원 및 이실 시 환경관리 모니터링 실시, ATP(Adenosine Tri-Phosphate)수치 측정 후 부서 환류
- ※ 중환자실 입원환자 입원 당일 다제내성균 선제검사 고려

○ 수술부위 감염감시 : 0건

○ 법정감염병 감시 및 신고

- 신종감염병증후군(코로나-19)은 19년12월 중국 우한에서 처음 발생한 뒤 중국 전역과 전 세계로 확산된 호흡기 감염 질환으로 현재까지 신종 감염병증후군으로 신고하고 있음, 본원에서 의심되어 신고한 건수는 872건이며 이 중 4건이 양성으로 분리 됨.

구 분	신종감염병 증후군	결핵	CRE 감염증	B형간염	AIDS	SFTS
환자	4	8	4	3	1	0
의사환자	868	5	0	0	0	3
기관변경신고	63	2	0	0	0	0
Total	935건	15건	4건	3건	1건	3건

○ 표본감시 신고 : 106건

- 인플루엔자 15건, 기생충 감염병 0건, 급성호흡기감염증 18건, 장관 감염증 1건, 의료관련감염병 분리건수 72건, 내성건수 32건, 엔테로 바이러스 0건

○ KONIS(전국의료관련감염감시체계)참여 : 2개 /2개(중환자실, 손위생)

- 참여경과

· 2016년 ~ 2018년 : 중환자실

· 2019년 ~ 현재 : 중환자실, 손위생



○ 감염관리 이행실태 조사 : 2회(목표 4회)

- 직원 감염관리 이행도 증가로 의료관련 감염발생 감소
- 현 15개 부서 ⇨ 20개 부서로 확대(진단검사의학과, 영상의학과, 약제과, 조리실, 건강증진센터 추가)

**추진상황**

- 감염관리 이행 실태 조사 부서(20개 부서로 확대) \* 현재 52병동 미운영
  - 21·22·31·32·52병동, 중환자실, 응급실, 외래, 심혈관조영실, 투석실, 내시경실, 수술실, 중앙공급실, 재활치료실, 세탁실, 조리장, 약제과, 건강증진센터, 영상의학과, 진단검사의학과, 분만실(운영시)
- 매주 1회 이상 부서 선정하여 감염관리 순회활동 체크리스트 활용하여 직접 관찰
- 매주 모니터링한 자료는 해당 부서와 공유하며 개선활동 시행
- 감염관리 이행 실태 조사는 분기별 분석하여 보고 함
  - 1분기, 2분기는 코로나19 전담병원 운영으로 전 부서 시행 못함,
  - 3분기 전부서 이행 실태 조사 1회 실시
  - 4분기 실시예정

□ **감염관리위원회 운영**

○ 감염관리위원회 운영 : 4회(목표 2회)

- 감염예방계획 수립 및 시행에 관한 사항 심의
- 병원 전반적인 위생관리

**추진상황**

- 정기 1회, 임시 3회 개최
- 주요내용
  - 코로나19 감염병 대응(선별진료소 및 입원격리병상 운영)방안
  - 코로나19 등 감염관리 활동 결과보고 및 하반기 감염관리활동 계획
  - 감염병 위기관리 표준매뉴얼 개정
  - 코로나19 대응(추석 연휴기간 선별진료소 운영, 입원환자 코로나19 전수 검사 관련)

○ 감염관리 실무위원회 운영 : 2회(목표 4회)

- 원내 감염관리 예방 실무 수행
- 손 위생 관리(100%)

**추진상황**

- 실무위원회 2회 개최
- 주요내용
  - 2019년 감염관리 활동 결과 공유
  - 2020년 감염관리 활동 계획 공유
  - 코로나19 대응 결과 보고 및 부서 의견 수렴
  - 하반기 코로나19 대응 계획
  - 손위생 및 올바른 보호구 착용 교육
  - 코로나19 대응 직원 감염 관리
- 2020년 상반기 코로나19 대응으로 감염관리 실무위원회(집체교육) 개최하지 못함

□ **감염관리활동강화**

○ 주사침 찔림 발생률 : 6건(목표 전년대비 10% 감소)

- 주사침 자상사고 발생 감소 및 발생 시 감염이환 예방

**추진상황**

- 감염위험에 노출된 직원이 감염병에 걸리지 않도록 적절한 예방조치를 통하여 감염성 질환이 전파될 위험을 최소화함으로써 직원과 환자를 모두 보호하기 위함
- 2020년 주사침 찔림 발생 건수(9월말누계) : 6건(전년 동기대비 43% 감소)
  - 2019년 주사침 발생건수 : 14건

○ 격리시행률 : 100%(목표 100%)

- 격리가 필요한 환자의 적절한 격리 준수

**추진상황**

- 격리 필요 환자의 실제 격리 적용 통한 원내 감염 확산 방지를 위함
  - 격리 시행률 : 100%

○ 개인보호구착용률 : 92.3%(목표 92%)

- 직원, 환자, 보호자의 적절한 개인보호구 착용과 감염관리 준수

**추진상황**

- 적절한 보호구 착용을 통한 원내 감염 확산 방지를 위함
- 개인보호구 착용률 : 92.3%
  - 격리실에 출입하는 환자, 보호자, 직원 대상으로 교육 시행
  - 개인보호구 착용 여부의 지속적인 모니터링과 피드백 시행

○ 감염관리교육 : 58건(목표 50건) / 신종감염병대응 훈련 : 1건(목표 1건)

- 환자 및 보호자, 내원객 및 모든 직원을 의료관련 감염으로부터 보호하고 유행성 감염병 발생 시 신속하게 위기 대응

**추진상황**

- 부서별 신종감염병 도상훈련(2019.12.20. ~ 2020.1.23.)
  - 참여부서 : 감염전담의, 외래팀, 원무팀, 총무팀, 시설장비팀, 응급실, 적정진료팀, 영상의학과
  - 계획수립에 의거한 훈련
  - 부서별 담당 업무 교육
  - 시나리오에 따른 참가자들의 역할 수행 체계
  - 부서별 업무 상황별 보호구 착·탈의 교육
- 감염관리교육(부서별 도상훈련 외 58회 실시)
  - 코로나19 대응 선별진료소 담당직원 감염교육(2회)
  - 코로나19 대응 방역(소독), 폐기물 담당직원 감염교육(2회)
  - 코로나19 대응 의사직(파견의 포함) 감염교육(18회)
  - 코로나19 대응 격리병동 직원 감염교육(12회)
  - 2020년 신규간호사 감염교육(2회)
  - 코로나19 대응 직원 감염교육(4회/영양실, 운영사, 사회복지무원)
  - 코로나19 대응 음압이송카트 관리 감염교육(1회/감염관리실, 응급실, 시설팀, 의료장비 담당자)
  - 중환자실 간담회 및 감염교육(2회), 전직원 대상 보호구 착용 교육(1회)
  - 외주 업체 감염교육(4회), 실습생 감염교육(8회), 간병사 감염교육(1회)
  - 감염관리실무위원회 감염교육(1회)
  - 신입직원(사회복지무원 포함) 배치 전 감염교육(입사시)
  - 코로나19 대응 출입구 관리 담당직원(기간제 근로자 포함) 감염교육(수시)
  - 감염노출자(주사침 자상 포함) 감염 교육(발생시)

### 3 의료정보 보호 및 출입통제 관리

#### □ 병원 개인정보 보안 강화 및 EMR 프로그램 고도화

##### ○ 병원 개인정보 보안 강화 : 시스템 도입 중

- 개인정보 접속 이력관리 솔루션 ⇨ 실시간 개인정보 접속이력 파악
- 비정형데이터 암호화 솔루션 ⇨ 스캔이미지, 개인정보 포함 로그 보안 강화

##### 추진상황

- 전국 지방의료원 전산장비 공동구매 기초수요조사(2020년 4월)
- 공동구매 신청(2020년 6월)
- 사업자 선정 입찰 및 계약(2020년 8월)
- 보안솔루션 설치(2020년 11월) 예정

##### ○ 병원 EMR 프로그램 고도화 : 시스템 구축 중

- 보안에 취약한 Active X에서 호환성이 강화된 HTML5 기반 프로그램 구축

##### 추진상황

- 2020년 정보화지원사업 예산 확정(2019년12월31일)
- 국고보조금 신청(2020년1월)
- 지방보조금 교부신청(2020년2월)
- 사업위탁지정 : 의료원 ⇨ 전국지방의료원 연합회(2020년6월)
- 사업자선정 하여 조달 쇼핑몰 구매(2020년 8월)
- 웹표준개발툴(HTML5) 설치 완료(2020년 9월)
- 2020년 정보화 지원사업 종료(2020년 12월) 예정

#### □ 자동출입통제 시스템 도입

##### ○ 자동 출입통제시스템 구축 : 19개(목표 7개)

- 의료법 제39조의5(감염관리가 필요한 시설의 출입 기준)에 따라 감염우려가 있는 장소에 출입통제 시스템을 설치하여 감염예방
- 출입통제 시스템 및 자동문 설치

##### 추진상황

- 설치일자 : 2020.6.24.(49,140천원)
- 설치장소 : 총19개(수술실 4, 중환자실 2, 응급실1 , 각 병동 12)

## 2. 공익적보건 의료서비스

### 여 건

- 의료취약층 등 의료사각지대 주민을 대상으로 의료서비스를 제공하는 사회적 보호활동 필요
- 경제적 어려움으로 고통 받고 있는 저소득층에게 건강한 삶의 기회 제공 필요
- ➔ 의료취약층 건강관리를 위한 공공의료서비스 제공과 복지 연계를 통한 삶의 기회 제공



### 이 행 과 제

- 1 취약계층 의료서비스 제공
- 2 미충족 의료서비스 제공
- 3 공공의료복지 연계사업

# 1 취약계층 의료서비스 제공

## □ 의료취약층 건강관리 및 의료비 지원

### ○ 의료취약층 건강관리 : 862명(목표 1,800명)

- 노인, 장애인 복지시설, 오지마을, 외국인근로자를 대상으로 건강관리 서비스 제공

#### 추진상황

- 무료진료 및 의료취약주민 혈액검사 등 의료취약층 건강관리 862명
  - 무료진료 6회 329명, 혈액검사 12회 533명

### ○ 의료취약층 의료비 지원 : 26회(목표 80회)

- 생계곤란자 중 시술 및 치료가 필요한 환자에게 의료비 지원

#### 추진상황

- 의료비 지원 연계 26회
  - 자체지원 대상 4회, 긴급의료비 지원연계 21회, 외국인 근로자 및 노숙자 지원 1회

### ○ 저소득아동 건강관리 : 374명(목표 400명)

- 아동시설, 지역아동센터 대상

#### 추진상황

- 지역아동센터 11개소 아동 건강관리
  - 방학기간을 이용하여 아동교육 및 혈액검사 제공(374명)

### ○ 간병비 지원사업 : 1,429명(목표 2,800명)

- 보호자 없는 병실 운영으로 저소득층 환자의 경제적 부담 감소

#### 추진상황

- 공동간병인실 간병비 지원 1,429명
  - 1일 36,000원중 도비 25,200원(70%) + 의료원 7,200원(20%)
  - 지원인원 : 1,429명(실인원 133명)

- 지역사회 의료지원 : 코로나로 인한 미실시(목표 20회)
  - 재난·재해, 행사 등 의료지원

**추진상황**

- 코로나로 인한 사업 미실시

## 2 미충족 의료서비스 제공

### □ 미충족 의료서비스 지원

- 찾아가는 산부인과 운영 : 540명(목표 900명)
  - 산부인과 병의원이 없는 단양군 임신부 및 여성들에게 이동 정기 검진을 통한 산부인과 진료서비스 제공(매주 화, 목)

**추진상황**

- 찾아가는 산부인과 운영
  - 사업실적 : 540명(산과 284명, 부인과 256명)
  - 사업시행 : 74회(주2회)

- 방문간호 사업 운영 : 530명(목표 800명)
  - 통원치료가 어려운 취약층 외상환자들에게 방문간호 서비스 제공

**추진상황**

- 장기요양 등급환자(1급, 2급), 장애인 바우처 대상 24명
  - 무료대상자 344명, 유료대상자 186명

- 만성질환 관리사업 : 283명(목표 350명)
  - 고혈압, 당뇨 질환 상담 및 관리

**추진상황**

- 고혈압, 당뇨 유질환자 발굴 등록 및 관리 128명
  - 고혈압 신규등록 115명, 당뇨 신규등록 168명(고혈압, 당뇨 환자 관리 566명)

○ 지역주민 보건교육 : 38회(목표 90회)

- 지역주민 대상 건강교육 및 보건 인력에 대한 전문교육 제공

**추진상황**

- 지역주민 보건교육 38회 실시
  - 재활상담교육 21회, 감염관리교육 10회, 고혈압/당뇨 건강교실 1회, 기타(환자안전, 근골격계 등) 교육 6회

### 3 공공의료복지 연계사업

#### □ 취약계층 공공의료복지 연계

- 의료 개입이 필요한 취약계층의 발견과 치료, 치료 후 사회 복귀를 지원 ONE-STOP 창구로써 지역사회 내 보건(보건소). 의료(의료기관).복지(주민센터, 요양시설, 시청) 연계 서비스 및 의료취약층 통합지원서비스 제공 : 183건

**추진상황**

- 서비스연계 183건
  - 간병지원 115건, 상담서비스 17건, 의료비지원 연계 21건, 복지상담 16건, 재활상담 14건
  - 상담서비스, 간병 및 물품지원, 의료비지원, 요양시설 연계, 행정서비스 지원(수급자 및 요양등급 신청)

○ 상담실 운영 : 52건

- 민원상담 및 연명의료 상담 실시

**추진상황**

- 상담실 운영실적 52명
  - 민원상담 42건, 연명의료상담 10건



### 3. 합리적 운영

#### 여 건

- 인사평정의 객관성과 투명한 인사운영 필요
  - 정책 결정 및 현안 사항에 대한 위원회 기능 강화 필요
  - 경영 활성화를 위한 지속성장 방안 필요
- ➔ 근무성적평정의 전산화로 투명성 제고, 업무개선을 위한 위원회 활성화와 수익 증대로 지속성장 도모



#### 이 행 과 제

- 1** 조직 역량 강화
- 2** 위원회 운영 활성화
- 3** 수익 증대로 지속성장

# 1 조직 역량 강화

## □ 투명한 인사운영 시스템 마련

### ○ 근무성적평정 전산화 시스템 구축 : 완료

- 수기로 하던 인사평정에 대하여 전산화하여 공정하고 투명한 인사운영 가능

#### 추진상황

- 프로그램 개발 추진 상황
  - 2020. 6월 시스템 구축
  - 2020. 7월 납품 및 검수
- 상반기 근무평정 작업 진행
  - 2020. 7월 평정자 교육 및 근무평정

### ○ 근무성적평정 횟수 증가 : 2회(목표 2회)

- 상·하반기로 구분하여 평정함으로써 객관적이고 신뢰할 수 있는 자료 산출

#### 추진상황

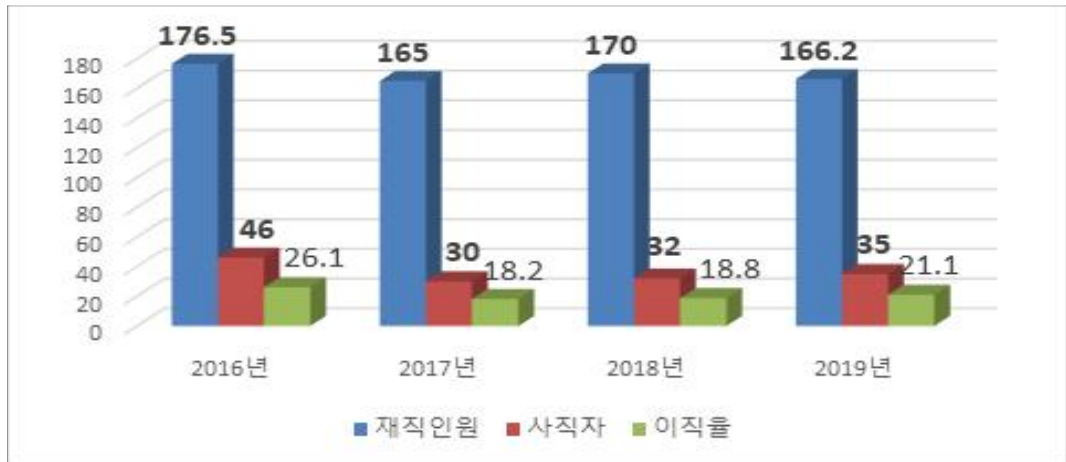
- 2019. 6월 인사운영지침 개정 (연 1회 평정 ⇨ 연 2회 평정)
  - 2020. 1월 2019년 하반기 근무평정(수기) 시행
  - 2020. 7월 2020년 상반기 근무평정(전산) 완료

### ○ 효율적 간호인력 관리

- 간호사 사직자 설문조사 및 사직이유 분석 : 1회
- 이직율 및 휴직자 통계관리 : 3회
- 간호인력 현황관리(휴직자, 입사근속연수 등) : 3회

#### 추진상황

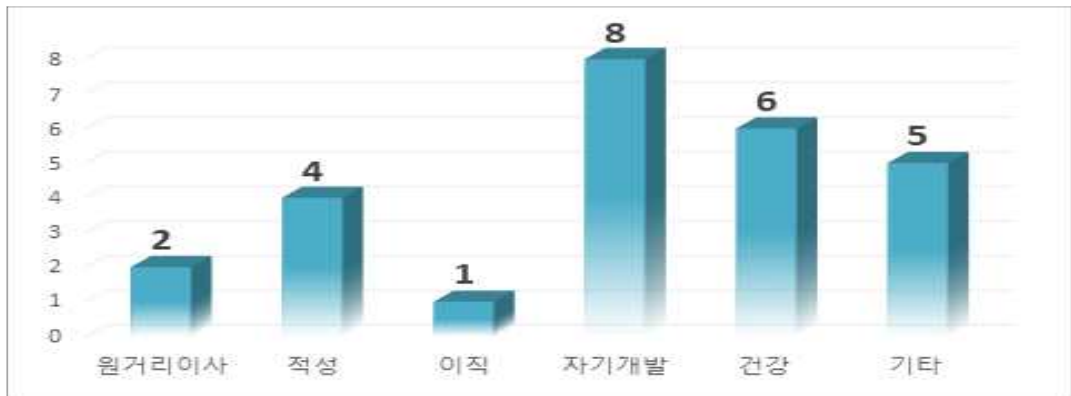
- 2019년 간호사 사직자 설문지 조사 결과 보고 완료
  - 2016~2019년 사직율 비교 : 2019년 35명 사직, 사직율 21.1%



- 사직자 근속연수 : 1~3년 미만이 40%로 가장 많음



- 사직이유



○ 2019년 간호부 인력 현황 보고

구 분	간호사		간호조무사		보조인력	총계
	근무자	휴직자	근무자	휴직자		
간호부	138	10	27	3	11	189
간호부 외	19	2	2	0	0	23
계	157	12	29	3	11	212

○ 2020년 사직율 및 간호인력 현황 보고

- 2020년 간호사 사직율 : 10.2%(18명)
- 2020년 간호인력 현황(10월말)

구 분	간호사		간호조무사		보조인력	총계
	근무자	휴직자	근무자	휴직자		
간호부	142	12	22	7	11	194
간호부 외	20	4	2	0	0	26
계	162	16	24	7	11	220

- 간호부 간호사 근속별 현황 : 3년 이하 41%

구 분	1년미만	1~3년	3~5년	5~10년	10~15년	15~20년	20년이상
인원	29	34	18	38	15	8	12
비율	19%	22%	12%	25%	10%	5%	8%

- 간호부 간호사 휴직자(12명) 근속별 현황 : 5년 이상 75%

구 분	1년미만	1~3년	3~5년	5~10년	10~15년	15~20년	20년이상
인원	0	1	2	5	2	1	1
비율	0%	8%	17%	42%	17%	8%	8%

## □ 직원 역량 강화

### ○ 교육전담간호사 운영(간호교육실 신설)

- 신규간호사 교육 및 지원 강화
- 간호교육인력 관리, 교육과정 개발 및 교육 운영 등 수행

#### 추진상황

- 신규간호사 교육과정의 기획·운영 및 평가 계획 수립
- 신규간호사 입문교육 및 기본역량교육 실시(2.17~24)
- 2차 신규간호사 실습교육 (1차 3.31~4.10, 2차 7.6~7.8)
  - 신규간호사의 현실 충격 완화를 목적으로 표준화된 핵심기본간호술 교육
  - 현장근무에 필요한 기본 업무능력을 갖추었는지 확인하는 시험평가 실시
  - 주어진 간호상황에 맞는 시뮬레이션 평가 실시

- 신규간호사 및 신입경력간호사 지지 및 상담으로 적응지원(28명)
- 신규간호사 자가학습을 위한 주제별 과제 제출 및 피드백 실시(주1회/총9회)
  - 신규간호사가 습득한 내용을 확인하고 피드백을 제공하며 단계적으로 능력을 갖출 수 있도록 지도 및 격려
- 신규 및 경력간호사의 핵심역량에 따른 개별 맞춤교육 12회 시행
  - 개별 역량을 확인하고 피드백을 제공함으로써 현장적응능력 향상
- 신규간호사 소그룹 집담회 교육 4회 실시(8/14, 8/27, 9/9, 10/8)
- 신규간호사 간담회 2회 실시(9/15, 9/22)
- 학습과 업무수행 관련 상담 수행 및 교육일지 작성
- 프리셉터 교육일지 활용하여 표준화된 간호실무교육 실시
  - 프리셉터 간담회 2회 실시(6/26, 7/2, 총27명)
  - 프리셉터에 의한 신규간호사 현장교육 진행상황 점검 및 교육일지 작성 확인
  - 신규간호사 현장교육에 필요한 학습지원
- 교육대상자의 교육요구도 및 교육프로그램 만족도 조사와 평가결과 분석
- 재직직원 심폐소생술교육으로 직종과 상관없이 응급상황 대처능력 향상(274명)
- 동영상 교육자료를 활용한 간호부 직무교육 188명, 간호단위 직무교육 493명, 보수교육 86명(간호사 -70명, 조무사-16명) 등 교육이수 관리
- 대한병원협회에 분기별 교육전담간호사 교육실적 보고(3월, 6월, 9월)

○ 간호인력 충원을 위한 활동 : 17회 실시

- 간호대학 방문홍보, 취업설명회 및 나선식 참여
- 간호학생 간담회 및 실습지도

**추진상황**

- 코로나19 상황에 따른 간호대학 나선식 전면 취소로 미참석
- 간호대학 취업설명회 참여 : 3회(6/23 문경대, 7/22 대원대, 10/21 경동대)
- 간호대학 방문홍보 : 1회(10/15 문경대)
- 간호학생 임상실습 지도 : 10회, 85명, 7/6 ~ 8/21(대원대, 경동대)
- 간호학생 간담회 실시 : 3회, 49명
  - 7/16 대원대, 경동대 12명, 7/22 대원대, 경동대 21명, 7/27 대원대16명

- 직종별 직무교육 강화 : 103회 1,180명(목표 230회 1,100명)
  - 학회 및 보수교육, 국립중앙의료원교육, 지방의료원워크숍, 온라인 교육, 외부강사초빙 등

**추진상황**

- 학회 및 보수교육 : 96회 100명
- 국립중앙의료원교육 : 4회 5명
- 온라인교육 : 364명 수료(수료율 100%)
  - 직장 내 폭력 폭행 및 성희롱예방, 청렴 등 법정교육 및 인증교육
- 부서별교육 : 직장 내 괴롭힘 및 성희롱 예방교육 1회 실시
- 외부강사초빙 : 1회(전직원 집체교육, 직장 내 괴롭힘 및 성희롱 예방교육)

## 2 위원회 운영 활성화

### □ 병원 평가를 위한 TF운영 활성화

- 병원 평가를 위한 TF운영 : 3회
  - 평가 대비 및 개선사항 모니터링 역할 수행으로 차년도 평가 개선 기대 및 지속 운영으로 인한 책임감 고취와 적극적인 참여 유도
  - 운영평가, 응급의료평가, 수련환경평가

**추진상황**

- 2020년도 평가TF팀 운영계획 수립(2020.2.5)
- 코로나 19로 인한 평가방법 변경 : 현지평가 ⇨ 서면평가
- 운영평가
  - 평가시행 : 서면(국립중앙의료원, 2020.9.18.)
  - TF 운영 : 3회
  - 평가결과 : 2020.11월(예정)
- 응급의료기관평가
  - 평가시행 : 서면(국립중앙의료원, 2020.8.24)
  - 평가결과 : PASS(전국 지역응급의료기관 일괄 “B등급” 적용)
- 수련환경평가
  - 평가시행 : 서면(대한병원협회 수련환경평가위원회, 2020.8.14.)
  - 평가결과 : 3년 신임

## □ 위원회 기능 강화 및 운영 활성화

### ○ 외부위원참여 위원회 운영 : 16회

- 자문위원회, 장례식장운영위원회, 인사위원회, 약물관리위원회, 의료장비심의위원회 등

#### 추진상황

##### ○ 위원회 운영 및 회의내용

위원회명	운영횟수	회의내용	비고
자 문 위 원 회	1	주요사업, 감염병 대응 등	
인 사 위 원 회	4	인사지침, 승진 등	
의료장비심의위원회	5	국고지원, 불용처분 등	
장례식장운영위원회	5	판매단가조정 등	
약 물 관 리 위 원 회	1	신청약물에 대한 사용 의결 등	

### ○ 병원 운영상 중요사항 심의 및 업무개선 등 위원회 운영 : 9회

- 기획위원회, 홍보위원회, 진단코딩위원회, 개인정보보호위원회, 시설환경위원회 등

#### 추진상황

##### ○ 위원회 운영 및 회의내용

위원회명	운영횟수	회의내용	비고
기 획 위 원 회	1	심뇌혈관재활센터 기본계획 협의 등	
홍 보 위 원 회	1	병원홈페이지 개선 등	
진 단 코 디ング 위 원 회	1	분리코드·통합코드 오류 등	
개인정보보호위원회	1	개인정보데이터 삭제 등	
의 료 수 가 위 원 회	4	비급여 수가 신설·조정 등	
시 설 환 경 위 원 회	1	폐수처리장 여과기 탱크 교체 등	

### 3 수익 증대로 지속성장

#### □ 의료수익 증대

##### ○ 진료성과 증대(의료수익)

(단위 : 천명, 백만원)

구 분	2020년(목표)	2019년	증감	증감율
환자수	247	240	7	2.9
의료수익	39,702	37,570	2,132	5.7

- 의료수준 향상과 진료사업 내실화로 의료수익 증대

#### 추진상황

##### ○ 진료성과

(단위 : 천명, 백만원)

구 분	2020년 목표	2020년 10월말	달성률	비고
환자수	247	134	54.3	
의료수익	39,702	21,155	53.3	

- (전년동기 비교)2019년 10월말 : 환자수 200천명, 의료수익 33,152백만원

#### □ 의료환경 개선

##### ○ 의료인력

- 우수 전문의 충원 : 3명(정형외과 1, 신경과 1, 소화기내과 1)
- 간호사 충원(업무부담 해소 및 간호등급 상향 기대) : 29명
- 가정의학과 레지던트 운영 : 연세세브란스의료원 파견 3명

#### 추진상황

##### ○ 우수의료진 충원

- 정형외과 전문의 충원 : 2020. 3월
- 신경과 전문의 충원 : 2020. 5월
- 소화기내과 전문의(검진센터) 충원 : 2020. 9월

##### ○ 간호사 충원 : 2020. 3월 22명 충원

##### ○ 경력직 간호사 수시채용 : 7명



○ 구매·계약의 전문성 및 효율성 강화

- 의약품, 진료재료, 의료장비

**추진상황**

- 2020년 의약품 예산절감 : 781백만원(25.1%절감)
- 수수료율 : 0.33%(검사재료, 진료재료, 의약품)
- 계약대행업체 이용 필요성 : 계약의 전문성 확보, 행정 효율성 증진

○ 건강검진 활성화 TF 운영 : 3회

- 건강검진센터의 합리적인 운영방안 모색 및 검진수입 내실화
- 2020년 10월말 2,006백만원(목표 3,725백만원)

**추진상황**

- 건강검진 활성화 TF위원회 구성 및 회의개최 : 9명 / 3회
  - 비수기 토요일검진 미운영으로 인건비 절감
  - 외주 검사 최소화를 통한 외주용역비 절감
  - 신규 검진프로그램 운영(경동맥초음파, 관상동맥석회화지수검사)

□ 중장기 마스터플랜 수립

- 의료원 역량 및 의료정책 환경 분석을 통한 전략 방향 설정
- 2021년 개원 예정인 호스피스·재활 병동과 연계한 발전전략 수립
- 뇌신경재활센터 개설 추진 ⇨ 2021년 기능보강 국고지원사업 신청

**추진상황**

- 뇌신경재활센터 연구용역 추진
  - 용역수행 : (주)프라임코어컨설팅, 2020.1.20.~3. 31.
  - 용역내용 : 뇌신경재활센터 개설 필요성 등 검토
- 2021년 기능보강 국고지원사업 신청
  - 사업계획 제출 : 2020.4.7.(1차) / 2020.7.17.(2차)
  - 선정결과 : 6,394백만원(외래기능보강사업 13억원 외)
- 중장기 마스터 플랜 수립 완료
  - 2019~2021 호스피스·재활병동 증축(사업추진중)
  - 2020~2021 음압격리병실 설치(사업추진중)
  - 2021~2022 심뇌혈관·재활센터(사업신청 예정)
- ※ 대학병원등과 의료지원협력체계 구축으로 우수의료진 확보  
( 서울대병원, 서울시 보라매병원 등)

## 4. 고객만족도 향상

### 여 건

- 청결하고 밝은 이미지와 모든 직원이 친절한 의료기관을 선호하는 환자 및 주민의 요구에 부응
  - 노사의 단합 및 직원의 애사심 고취, 안전한 근로환경 필요
- ➔ 청렴의료원 구현 및 내·외부 고객만족도 향상을 위한 근무환경 조성



### 이 행 과 제

- 1 신뢰도 향상
- 2 직원 만족도 향상

# 1 신뢰도 향상

## □ 지역주민에게 신뢰받는 청렴의료원 구현

### ○ 중간간부이상 청렴의식 함양 교육 : 온라인 대체(목표 1회)

- 조직의 청렴성 향상을 위한 간부직원 청렴 교육 실시

#### 추진상황

- 코로나 바이러스로 인해 집체 교육 연기 ⇨ 실시예정
- 온라인교육 실시완료

### ○ 전직원 청렴의식 함양 : 온라인 대체(목표 2회)

- 권익위원회 청렴 전문강사 초빙 집체교육 실시
- 전직원 청렴 교육 이수, 계약업체 청렴서한문 발송 등

#### 추진상황

- 코로나 바이러스로 인해 집체 교육 연기 ⇨ 실시예정
- 전직원 온라인교육 실시완료, 신입직원 대면교육 실시 중

## □ 고객만족도 설문조사

### ○ 외부전문기관에 위탁하여 정확한 분석을 통한 개선안 도출 및 고객만족 향상 : 고객만족도 설문조사 실시

#### 추진상황

- 2019.12~2020.2월 : 상반기 설문조사 실시(세마컨설팅)
- 2020. 7.27 ~ 현재 : 하반기 설문조사 진행 중(세마컨설팅)

### ○ 응급실 만족도 향상 : 84.2점(목표 77.2점)

- 고객의 불편, 불만 의견 취합, 개선안 도출

#### 추진상황

- 2019년 만족도 75.2 / 2020년 목표 77.2
- 2020년 상반기 설문 결과 81.53점
- 2020.10월 현재 118명 응답완료 : 84.16점

○ 외래, 입원 만족도 향상 : 77.6점(목표 76.9점)

- 만족도 조사 결과를 부서별로 피드백하여 개선대책 수립

**추진상황**

- 2019년 만족도 74.9 / 2020년 목표 76.9
- 2020년 상반기 설문결과 73.41
- 2020.10월 현재 외래 1194명 응답완료 : 73.28점  
입원 59명 응답완료 : 81.01점  
평균 : 77.15점

□ **내·외부 고객만족도 향상**

○ 친절 교육을 통한 친절서비스 향상 : 2회(목표 4회)

- 간호단위별 친절 서비스 교육 실시, 고객중심 간호서비스로 환자 만족도 향상

**추진상황**

- 간호단위별 친절 서비스 교육 실시(2회)
  - 환자경험평가 결과(입원, 외래)공유 및 개선 영역 교육
  - 내원객이 생각하는 친절, 내부직원간의 친절에 대한 교육

○ 고객만족 향상을 위한 활동

- 퇴원환자 개별 전화 상담
- 환자와 보호자, 내원객 대상의 고객 쉼터 운영
- 재능기부를 통한 간호봉사 실천(지역주민교육, 의료지원, 진로특강 등)
- 병원간호사회와 함께하는 캠페인 실시

**추진상황**

- 퇴원환자 개별 전화 상담 시행률 : 100%
  - 상담기간 : 퇴원 후 1주일 이내 전화통화로 상담
  - 내용 : 건강상태, 건강관리, 퇴원약 복용에 대한 내용, 외래 방문 일정, 퇴원환자 입원생활에 대한 만족도 조사
- 고객쉼터운영 : 12월 운영 예정
- 병원간호사회와 함께하는 캠페인 : 코로나19 상황으로 취소됨

## □ 고객과의 유대감 강화

### ○ 고객 손맞이 서비스 제공

- 휠체어 도움, 부축이 필요한 환자 도움, 노약자 안내 서비스 등
- 의료원 이미지 개선 효과, 친절에 대한 직원들의 의식 전환 계기

#### 추진상황

- 코로나19의 장기적인 영향으로 하반기 실시예정인 고객 손맞이 서비스 시행 못함
- 진료가 정상적으로 운영 시작 되었지만 모든 환자 및 내원객에 대한 발열체크 및 방명록 작성으로 손맞이 서비스가 시행 못함

## 2 직원 만족도 향상

## □ 긍정적, 미래지향적 조직문화 구축

### ○ 간호사 이직을 감소와 정착 활동

- 간호사 연차별 워크숍 : 코로나 19로 인해 취소
- 신규간호사 복돋우기 워크숍 : 11월 예정(목표 1회)
- 간호부 간호사 간담회 : 105명(목표 150명)
- 신입직원 적응 및 재직간호사 정착 유도로 이직을 감소

#### 추진상황

- 코로나19 상황으로 연차별 워크숍 진행 못함
- 신규 복돋우기 워크숍 : 11월 예정
- 간호부 간호사 간담회 : 12회 105명
  - 22병동 근무환경 개선 관련(1회, 3명)
  - 52병동 코로나19 격리병동 근무관련(1회, 11명)
  - 간호단위 간담회(8회, 73명)
  - 신규간호사(2회, 18명)

○ 상생하는 노사문화 정착 : 노사협의회 5회(목표 4회), 노사단합  
대회는 코로나 사태로 변경 추진 예정

- 노사협의회 및 노사간 한마음 단합대회 개최
- 직원간담회 등을 통한 직원들의 관심 도모

**추진상황**

- 노사협의회 : 5회(1분기 3회, 2분기 2회 개최)
- 노사단합대회 : 코로나 사태로 변경 추진 예정

□ **산업안전 보건 관리활동 강화**

○ 노사공동 안전점검활동 및 안전사고 발생 : 1건(목표 제로화)

- 산업안전 보건활동 강화를 통한 안전문화 조성으로 근로자의  
건강하고 안전한 근로환경 조성

**추진상황**

- 산업안전보건활동 강화위한 관리감독자 지정
  - 현재 각 부서장 관리감독자(25명) 지정 완료
  - 관리감독자 교육 10월말 예정
- 안전사고 발생 : 하반기 업무상 재해 발생 1건
  - 내시경실 박0선 침대 사이드레일에 손끼임 발생

○ 부서별 월 1회 현장방문 감독 실시 : 5회(목표 12회)

**추진상황**

- 안전점검
  - 5회(2020년 1, 6, 7, 8, 9월 시행)
  - 1월 점검 후 2월 코로나19 감염병 전담병원 지정으로 미 실시
  - 6월부터 점검 재개

## IV. 주요 현안사업

### 현안사업1 : 병동증축 추진

---

#### □ 사업목적

- 호스피스·재활 등 병동증축사업관련 차질없는 업무 추진
- 음압병실 증축 추진

#### □ 사업개요

- 사업기간 : 2019. 1월 ~ 2020. 12월 ⇨ 2019. 1월 ~ 2021. 12월(예정)
- 사업규모 : 54병상(호스피스 10, 재활 41, 음압격리 3)
- 사업비용 : 7,500백만원(국비 3,500, 도비 3,500, 자비 500)

#### □ 추진경과 및 계획

- 2019. 5월 호스피스, 재활 기본계획 완료
- 2019. 7월 호스피스, 재활 설계공모
- 2019.10~12월 호스피스, 재활 기본계획 설계 및 국중원 심의
- 2020. 1~4월 음압격리병실 기본계획 설계 및 국중원 심의
- 2020. 4~7월 실시설계
- 2020. 9~11월 조달청 설계적정성 검토
- 2020. 11월 계약심사 및 입찰
- '20.12~'21.12월 공사
- 2022. 1~6월 병동운영 준비
- 2022. 7월 병동운영

#### □ 기대효과

- 호스피스 완화의료 및 전문재활서비스 제공
- 지역 내 미충족 의료서비스 제공 및 의료수익 증대

## 현안사업2 : 주차장 확충

---

### □ 사업목적

- 부족한 주차시설 확충
- 병동증축 사업 추진 관련 불편 없는 주차시설 확충

### □ 사업개요

- 사업위치 : 충주시 안림동 134-10일대
- 사업기간 : 2019. 9월 ~ 2020. 7월
- 사업비용 : 2,037백만원(도비 1,853백만원, 자비 184백만원)
- 사업규모 : 119면(5,516㎡, 일반 114, 장애인 4, 전기차 1)  
※ 주차장 운영현황 : 522면(기존 403면, 신설 119면)

### □ 추진경과

- 2019. 3월 주차장 신설 타당성 용역 실시
- 2019. 4월 기본계획 수립
- 2019. 8월 실시설계 및 개발행위용역 계약
- 2019. 9월 도 예산 확보 및 지방보조금 교부신청
- 2019. 10월 사유지 감정평가 및 매매계약  
※ 감정가(2개업체 평균) : 495,628천원(평당 약 41만원)
- 2019. 11월 개발행위 협의(충주시청) 및 실시설계
- 2020. 2월 주차장 공사 입찰
- 2020. 4~7월 공사 착공 및 준공

### □ 기대효과

- 환자증가 및 병동증축 추진으로 인한 주차부족 해소로 지역주민 만족도 향상
- 향후 부지확보로 지역사회 필수의료 확충 추진 가능



# 2020년도 하반기 예산집행 현황

## □ 총괄

(단위 : 천원, %)

구분	예산액	집행액	잔액	집행률
금액	62,923,665	36,559,863	26,363,802	58.1%

## < 세목별 집행내역 >

(단위 : 천원, %)

항	과목		예산액	집행액	잔액	집행률	비고
	세항	목					
<b>총계</b>			<b>62,923,665</b>	<b>36,559,863</b>	<b>26,363,802</b>	<b>58.1</b>	
<b>인건비</b>		<b>소계</b>	<b>28,244,751</b>	<b>17,269,053</b>	<b>10,975,698</b>	<b>61.1</b>	
급	여	의사급여	9,087,840	5,749,705	3,338,135	63.3	
		약사직급여	311,958	196,068	115,890	62.9	
		간호직급여	9,991,849	5,956,273	4,035,576	59.6	
		간호조무직급여	1,418,488	751,346	667,142	53.0	
		의료기사직급여	2,125,086	1,332,162	792,924	62.7	
		영양직급여	189,634	145,237	44,397	76.6	
		행정직급여	1,854,723	1,276,386	578,337	68.8	
		기능직급여	434,395	306,385	128,010	70.5	
		공무직급여	1,480,385	881,487	598,898	59.5	
		계약직급여	1,043,393	594,560	448,833	57.0	
제수당	기타수당	307,000	79,444	227,556	25.9		
<b>재료비</b>		<b>소계</b>	<b>5,419,280</b>	<b>4,128,016</b>	<b>1,291,264</b>	<b>76.2</b>	
급식재료비	약품비	약품비	1,800,000	1,435,440	364,560	79.7	
	진료재료비	진료재료비	2,977,324	2,242,322	735,002	75.3	
	급식재료비	급식재료비	609,196	430,838	178,358	70.7	
		급식용구비	32,760	19,416	13,344	59.3	
<b>관리운영비</b>		<b>소계</b>	<b>10,032,906</b>	<b>6,676,936</b>	<b>3,355,970</b>	<b>66.6</b>	
세금과공과	복리후생비	복리후생비	2,594,551	2,106,212	488,339	81.2	
	여비교통비	국내여비	62,400	26,206	36,194	42.0	
	통신비	통신비	57,888	41,442	16,446	71.6	
	전기수도료	전기수도료	955,200	686,113	269,087	71.8	
	세금과공과	세금과공과	252,990	166,737	86,253	65.9	

과 목			예산액	집행액	잔 액	집행률	비고
항	세 항	목					
	보 험 료	보 험 료	21,600	11,510	10,090	53.3	
	환경관리비	환경 관리비	66,515	50,696	15,819	76.2	
	지급임차료	지 급 임 차 료	13,486	11,305	2,181	83.8	
	지급수수료	지 급 수 수 료	343,014	167,787	175,227	48.9	
	수 선 비	수 선 비	483,133	351,007	132,126	72.7	
	차량유지비	차 량 유 지 비	48,600	31,979	16,621	65.8	
	교육훈련비	교 육 훈 련 비	100,297	14,809	85,488	14.8	
	도서인쇄비	도 서 인 쇄 비	70,164	36,006	34,158	51.3	
	접 대 비	접 대 비	30,000	12,611	17,389	42.0	
	행 사 비	행 사 비	13,200	305	12,895	2.3	
	연 료 비	연 료 비	108,000	66,434	41,566	61.5	
	의료사회사업비	의료사회사업비	630,130	283,347	346,783	45.0	
	소 모 품 비	소 모 품 비	181,308	143,676	37,632	79.2	
	광고선전비	광 고 선 전 비	45,550	30,782	14,768	67.6	
	피복침구비	피 복 침 구 비	53,705	24,988	28,717	46.5	
	외주용역비	외 주 용 역 비	3,574,990	2,195,822	1,379,168	61.4	
	이 전 경 비	보 상 금	177,465	163,565	13,900	92.2	
		포 상 금	13,200	1,776	11,424	13.5	
	잡 비	잡 비	94,020	24,646	69,374	26.2	
	의료분쟁비용	의료분쟁비용	41,500	27,175	14,325	65.5	
<b>의료외비용</b>		<b>소 계</b>	<b>1,404,365</b>	<b>941,398</b>	<b>462,967</b>	<b>67.0</b>	
	장 레 식 장 운 영 비 용	장례식장재료비	871,572	577,489	294,083	66.3	
		장례식장인건비	366,780	242,393	124,387	66.1	
		장례식장관리비	80,848	43,830	37,018	54.2	
	편 의 점 운 영 비 용	편의점재료비	44,070	43,152	918	97.9	
		편의점인건비	27,045	27,045	0	100.0	
		편의점관리비	1,050	1,050	0	100.0	
기 부 금	기 부 금	5,000	0	5,000	0.0		
잡 손 실	잡 손 실	8,000	6,439	1,561	80.5		
<b>사업예비비</b>		<b>소 계</b>	<b>100,000</b>	<b>0</b>	<b>100,000</b>	<b>0.0</b>	
<b>투자자산</b>		<b>소 계</b>	<b>3,050,000</b>	<b>1,192,522</b>	<b>1,857,478</b>	<b>39.1</b>	
	임차보증금	임 차 보 증 금	600,000	0	600,000	0.0	
	퇴직예치금	퇴 직 예 치 금	2,450,000	1,192,522	1,257,478	48.7	
<b>유형자산</b>		<b>소 계</b>	<b>11,545,346</b>	<b>3,915,539</b>	<b>7,629,807</b>	<b>33.9</b>	
	건 물	시 설 비	9,120,298	1,936,465	7,183,833	21.2	

과 목			예산액	집행액	잔 액	집행률	비고
항	세 항	목					
	기 계 장 치	자 산 취 득 비	442,987	386,931	56,056	87.3	
	의 료 장 비	자 산 취 득 비	1,611,890	1,460,204	151,686	90.6	
	비 품	자 산 취 득 비	370,171	131,939	238,232	35.6	
자본예비비		소 계	<b>690,618</b>	<b>0</b>	<b>690,618</b>	<b>0.0</b>	
과년도미지급금		소 계	<b>2,436,399</b>	<b>2,436,399</b>	<b>0</b>	<b>100.0</b>	
	외상매입금	외 상 매 입 금	1,756,808	1,756,808	0	100.0	
	미 지 급 금	미 지 급 금	679,591	679,591	0	100.0	