



2021. 7.

2021년도 상반기 주요업무 추진상황

 충북여성재단

목 차

I. 일반현황	1
1. 조직 및 정원	1
2. 자산 및 예산현황	2
3. 주요업무	3
4. 기본현황	4
II. '21년도 비전과 추진전략	5
III. 전략목표 추진상황	6
1. 성평등 문화 확산을 위한 지역맞춤형 교육	6
2. 지역 여성·가족정책 개발을 위한 현장기반 연구	10
IV. 주요 현안사업	16
1. 2021 충북 성평등 축제 개최	16
2. 충북양성평등정책 10대 아젠다 연구	17

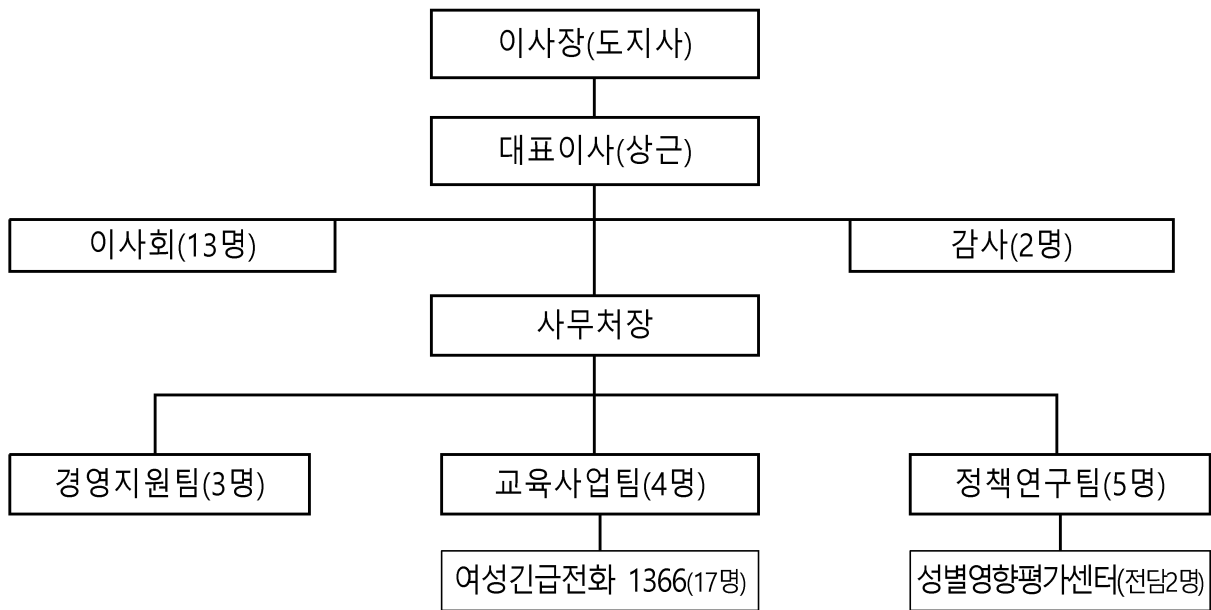
I. 일반 현황

1. 조직 및 정원

□ 조직

- 임원 : 17명(이사장, 대표이사, 이사 13, 감사 2)
- 사무처 : 13명(사무처장, 3팀 12명)

기구표



□ 정·현원

(정/현)

구분	계	대표이사	가급 (사무처장)	나급 (팀장, 선임연구위원)	다급 (연구위원)	라급 (연구원)	마급 (연구보조)
계	14/12	1/1	1/1	3/3	4/2	2/2	3/3
대표이사	1/1	1/1					
사무처장	1/1		1/1(행정5)				
경영지원팀	3/3			1/1(행정6)	1/0		1/2
교육사업팀(사무직)	4/3			1/1		1/1	2/1
정책연구팀(연구직)	5/4			1/1	3/2	1/1	

※ 공무원 파견 2명(5급 1, 6급 1), 휴직 1명, 결원 1명

2. 자산 및 예산 현황

□ 자산현황

(단위 : 천원)

자 산(①=②+③)	부 채②	자 본③
100,000	-	100,000

□ 예산현황

○ 2021년 세입예산

(단위 : 천원)

구 분		예 산 액	비 고
일 반 회 계	합 계	2,422,259	
	순 세 계 잉 여 금	224,808	
	기 타 영 업 수 익	1,000	
	예 금 이 자 수 익	600	
	보 조 금 수 익	37,000	
	도 비 출 연 금	1,317,177	
	기 타 영 업 외 수 익	2,834	
	수 탁 기 관 사 업 수 익	838,840	

○ 2021년 세출예산

(단위 : 천원)

구 분		예 산 액	비 고
일 반 회 계	합 계	2,422,259	
	재 단 운 영 비	971,039	
	교 육 운 영 비	167,924	
	정 책 연 구 비	235,298	
	양 성 평 등 토 론 회	12,000	
	여 성 친 화 도 시 확 산 사 업	25,000	
	젠 더 네 트 위 크 사 업	80,144	
	성 별 영 향 평 가 센 터	45,000	
	수 탁 기 관 사 업 비(수 탁 사 업)	838,840	
	충 북 성 별 영 향 평 가 센 터	124,960	
	여 성 긴 급 전 화 1366 충 북 센 터	704,380	
	성 인 지 예 산 서 분 석 용 역	9,500	
	보 조 금 반 환 금	4,842	
	성 과 급	35,000	
	예 비 비	7,172	

3. 주요업무

□ 경영지원팀

- 재단 이사회 운영에 관한 사항
- 주요업무계획 수립 및 도의회에 관한 사항
- 재단 경영평가에 관한 사항
- 도 종합감사 등 각종 감사에 관한 사항
- 재단 예산 및 지출업무에 관한 사항
- 재단 직원 및 계약직 채용에 관한 사항

□ 교육사업팀

- 성평등 문화 확산을 위한 지역 맞춤형 교육
- 다양한 분야의 여성 인재 발굴 및 양성
- 지역 여성 리더십 향상 및 역량강화
- 여성·가족친화 및 유관 기관 교류 협력 사업 추진
- 폭력피해 여성보호를 위한 여성긴급전화 1366 충북센터 운영

□ 정책연구팀

- 성평등 충북도 실현을 위한 여성·가족정책 연구
- 현장 중심 성인지 정책연구 강화
- 성 주류화 확산을 위한 제도연구 및 지원
- 국내·외 관련 연구기관 및 단체 교류·협력
- 「충북성별영향평가센터」 운영

4. 기본현황

□ 설립개요

- 근거 : 민법 제32조에 의한 재단법인
- 설립일 : 2017. 2. 17.
- 설립형태 : 도 출연기관
- 주요사업
 - 성평등 문화 확산 및 여성·가족 역량강화 교육
 - 여성·가족 정책조사 연구 및 지원, 성 주류화 과제 컨설팅

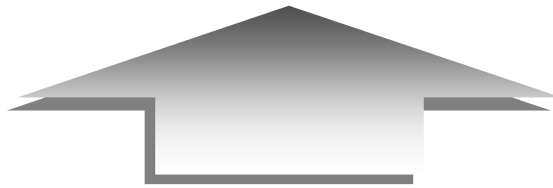
□ 연혁

- '16. 10. 28. 충북여성재단 설립 및 운영지원 조례 제정
- '16. 11. 23. 충북여성재단 설립 발기인 대회
- '17. 2. 8. 충북여성재단 창립이사회 개최
- '17. 2. 17. 제1대 권수애 대표이사 취임
- '17. 3. 20. 충북성별영향분석평가센터,
여성긴급전화 1366 충북센터 수탁운영
- '17. 4. 27. 충북여성재단 출범식 개최
- '18. 4. 24. 창립1주년 기념 심포지엄개최
- '19. 3. 21. 제2대 이남희 대표이사 취임
- '21. 3. 8. 제3대 박혜경 대표이사 취임

Ⅱ. '21년도 비전과 추진전략

비
전

충북 성평등 문화확산을 위한
교육·정책연구의 거점



— 2대 전략목표, 6대 이행과제 —

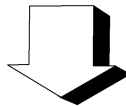
전략목표	성평등 문화 확산을 위한 지역 맞춤형 교육	지역 여성·가족정책 개발을 위한 현장기반 연구
이행과제	<ul style="list-style-type: none"> ① 성평등 문화 확산 및 도민 참여 교육 ② 젠더 전문가 양성 및 여성 역량 강화 교육 ③ 여성긴급전화 1366충북센터 운영 	<ul style="list-style-type: none"> ① 성평등 충북실현을 위한 정책연구 ② 성평등 수준 향상 및 성 주류화 확산을 위한 연구 ③ 충북성별영향평가센터 운영

Ⅲ. 전략목표 추진상황

1. 성평등 문화 확산을 위한 지역맞춤형 교육

여 건

- 성평등 문화 확산을 위한 다양한 교육 콘텐츠 필요
 - 수요자 맞춤형 여성·가족 역량강화 교육 요구
 - 젠더전문가 양성 및 지역 여성의 리더십 강화 필요
 - 도민 참여형 프로그램 확대 요구
 - 코로나19 지속에 따른 온라인체계 구축 필요
- ➔ 다양한 교육 프로그램을 통한 성평등 공감대 확산



이 행 과 제

- 1 성평등 문화 확산 및 도민 참여 교육
- 2 젠더 전문가 양성 및 여성 역량강화 교육
- 3 「여성긴급전화 1366」 충북센터 운영

1 성평등 문화 확산 및 도민 참여 교육

□ 성평등 도민 참여 프로그램

- 성공남(성평등 공감 남성) 프로젝트(2회) : 2회(8~11월)
 - 남성 성인지 감수성 향상 특강
- 도·시군의회 의원 성인지 특강 (2회) : 1회(15명) / 1회(7~11월)
 - 도·시군의회 의원의 성인지 의식 향상, 여성친화도시 등 특강
- 충북 성평등 축제(2회) : 2회(9~10월)
 - 성평등 특강, 문화행사 등 온·오프라인 소규모 행사로 추진
- 성평등 콘텐츠 공모전(1회) : 1회(5~8월)
 - 성평등 주제 홍보영상 접수(7월), 심사, 시상, 수상작 홍보 등
- 젠더 토크콘서트(3회) : 1회(38명) / 2회(7~11월)
 - 다양한 콘텐츠를 통한 도민과 성평등 소통 강연
- 성평등 공감 문화 확산 프로그램(10회) : 10회(7~10월) 신규
 - 여성주의 시각으로 다양한 문화(독서, 미술 등)를 체험하는 프로그램

□ 가족 성평등 프로그램

- 아빠와 함께하는 요리 프로그램(3회) : 1회(29명) / 2회(7~9월)
 - 제철 농산물 꾸러미 발송하여 실시간 온라인 진행
- 가족 맞춤형 성평등 프로그램(1회) : 1회(10~11월)
 - 가족 내 성역할 고정관념 해소를 위한 맞춤형 프로그램

2 젠더 전문가 양성 및 여성 역량강화 교육

□ 젠더 전문가 양성 프로그램

- 성평등 전문 강사 역량강화(전문과정)(2회) : 3회(59명)
 - 성평등 및 젠더폭력 예방 전문강사 보수 교육
- 젠더폭력 실무자 역량강화 교육(2회) : 1회(22명) / 1회(7~9월)
 - 젠더폭력예방, 기관 노무 관련 역량강화 교육
- 여성주의 문화기획자 양성과정(1회) : 1회(8~11월) 신규
 - 지역기반 여성주의 문화기획, 마케팅 전략 등 기획자 양성과정

□ 여성 역량강화 프로그램

- 자기방어 프로그램(9회) : 9회(140명)
 - 시·군 여성을 위한 자기방어 프로그램 확대
- 여성사 탐방프로그램(2회) : 2회(7~11월)
 - 충북 여성독립운동가 탐방 및 여성사 관련 전문기관 견학 등
- 지역여성 역량강화 교육(10회) : 8회(125명) / 2회(7~11월)
 - 지역여성 활동가 및 여성 소모임 역량강화 교육
- 충북 여성단체 실무자 역량강화 교육(1회) : 1회(7~8월)
 - 여성단체 회원 및 임원의 실무 관련 역량강화 교육

□ 공모 및 협력사업

- 충청북도 공모사업(1회) : 1회(6~11월)
 - 충북 양성평등토론회 사업 추진
- 양성평등 주간 전국 공동협력사업(1회) : 1회(7월)
 - 도민을 위한 4인의 페미니즘 전문가 특강

3 「여성긴급전화 1366」 중복센터 운영

□ 인권보호를 위한 여성긴급전화 1366 운영

- 전화·방문·면접상담, 긴급피난처 365일 24시간 운영
- 경찰과 함께하는 폭력재발방지 「가정폭력 재발 우려가정 관리」(연250명) : 176명
- 상담소 없는 지역 찾아가는 이동상담소 운영 (15회) : 4회/11회(7~12월)
- 젠더폭력피해자 지원 프로그램 운영(수시) : 7회
- 사례회의 및 전문가 솔루션(수시) : 14회
- 여성긴급전화1366 중복센터 20주년 기념사업 : 9월 예정 신규

□ 네트워크 연계 강화 및 폭력예방 홍보 사업

- 폭력예방을 위한 홍보캠페인(연12회) : 7회 / 5회(7~11월)
- 온라인, 대중매체, 전광판을 통한 1366홍보(수시) : 4,002회
- 가정폭력방지 네트워크 간담회(연60회) : 34회 / 26회(7~12월)
- 유관기관 네트워크 강화를 위한 회의 및 워크숍 (연12회) : 18회
- 도내 젠더기반폭력 예방교육(6회) : 2회(38명) / 4회(7~11월)
- 폭력피해여성의 체계적 지원을 위한 민·관경 간담회(1회) : 11월 예정
- 위기대응 네트워크 구축(4회) : 1회(9명) / 3회(7~12월) 신규

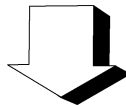
□ 위기상담을 위한 역량강화 교육

- 상담원 슈퍼비전(연 34건) : 17건 / 17건(7~12월)
- 상담원 역량강화 교육(연 14회) : 12회(204명) / 2회(7~11월)
- 상담자원봉사자 월례교육 및 연수(연10회) : 2회(10명) / 8회(7~12월)
- 상담원의 소진예방을 위한 프로그램(연2회) : 2회(47명)

2. 지역 여성·가족 정책 개발을 위한 현장기반 연구

여 건

- 여성·가족 정책의 선도적 추진을 위한 정책 연구 필요
 - 지역 성평등 여건 진단을 위한 조사연구 필요
 - 코로나 19 상황하에서의 지역 특성에 기반한 성평등 관점의 전문연구 필요
 - 성 주류화 제도의 안정적이고 효과적인 지원 필요
- ➔ 성평등 기반 구축 및 성 주류화 제도 활성화



이 행 과 제

- 1 성평등 총북실현을 위한 정책연구
- 2 성평등 수준 향상 및 성 주류화 확산을 위한 연구
- 3 총북성별영향평가센터 운영

1 성평등 중복실현을 위한 정책연구

□ 성평등 조직문화 연구 : 1건

○ 충북도 공직사회 성평등 조직문화 조성 방안 연구 **신규**

- 성평등한 조직문화 조성을 위한 공직사회 조직문화 연구
- 전문가 자문회의(2회/7월, 11월), 초점집단·심층 면접 및 설문조사(7~10월)
- 연구보고서 발간(12월)

□ 성평등 가족·복지 연구 : 1건

○ 가족 성평등 문화확산을 위한 방안 연구 **신규**

- 가족의 성평등 현황분석 및 성평등 문화 구축 방안 모색
- 전문가 자문회의[2회 : 1회 추진/1회(10월)], 설문조사(7~8월)
- 연구보고서 발간(12월)

□ 지역 여성문화 유산발굴을 위한 여성사 연구 : 1건

○ 충북을 빛낸 여성 인물사 연구 **신규**

- 전문가 자문회의[3회 : 1회 추진/2회(7~11월)], 구술면접 및 자료조사(7~9월), 원고 작성 및 감수(9~11월)
- 연구보고서 발간(12월)

□ 안전한 지역환경 연구 : 1건

- 젠더안전지표 개발을 위한 연구 신규
 - 충북 젠더안전지표 구성을 위한 연구
 - 전문가 자문회의[2회 : 1회 추진/1회(11월)]
 - 연구보고서 발간(12월)

□ 충북 젠더네트워크 구축 및 활성화 지원사업 : 3건

- 2021 충북 풀뿌리 여성소모임 지원사업
 - 충북 풀뿌리 여성소모임의 역량강화 활동 지원
 - 7개 소모임 선정 및 사업비 교부(5월), 7개 소모임 사업컨설팅 수행(6~9월)
 - 사업성과보고회(10월), 사업보고서 발간(12월)
- 2021 충북 청년 젠더네트워크 지원사업
 - 충북 청년의 성평등 문화 확산 활동 및 성평등 아젠다 발굴
 - 청년활동가 모집 및 역량강화교육 2회(4~5월/11명), 성평등 정책제안 공모(4~5월/50건)
 - 사업성과보고회(10월), 사업보고서 발간(12월)
- 2021 충북 여성친화도시 시민참여네트워크 지원사업
 - 충북 여성친화도시 사업담당자 및 시민참여단의 네트워킹
 - 여성친화도시 확산사업 연계 운영
 - 담당공무원 워크숍 3회(5~8월), 시민참여단 멘토 역량강화 교육 1회(5월), 우수사례 공유회 3회(5~8월), 시민참여단 역량강화 지원 사군별 각 4회(6~9월), 세미나 1회(7월)
 - 사업성과보고회(10월), 사업보고서 발간(12월)

2 성평등 수준 향상 및 성 주류화 확산을 위한 연구

□ 성평등 수준 향상 연구 : 2건

- 충청북도 양성평등정책 10대 아젠다 연구 신규
 - 성평등 충북 조성을 위해 추진해나가야 할 양성평등정책 모색
 - 전문가 자문회의[4회 : 3회 추진/1회(11월)], 델파이조사(2회/7~9월), 의사결정계층 조사(10월), 연구보고서 발간(12월)
- 충청북도 양성평등정책 기본계획 이행점검('19년~'20년) 신규
 - 충청북도 양성평등정책 기본계획(2019~2023)의 이행상황을 점검·평가하여 정책의 효과성 및 책무성 강화 방안 모색
 - 전문가 자문회의[4회 : 3회 추진/1회(11월)], 이행점검 검토(5~10월), 이행실적에 대한 전문가 의견조사(6월), 연구보고서 발간(12월)

□ 성 주류화 기반 조성 연구 : 2건

- 2021 충북 시·군별 성인지 통계
 - 충북지역의 여성·가족정책 개발을 위한 분야별 현황분석을 통해 성 주류화 정책 추진을 위한 기초자료 제공
 - 전문가 자문회의(2회/7월, 11월), 연구진 회의(6회/8~11월), 통계자료 수집 및 분석(7~10월), 연구보고서 발간(12월)
- 특정성별영향평가
 - 충청북도가 수행하는 사업 중 성평등 실현을 위해 개선이 필요한 정책 및 사업에 대한 심층적 성별영향평가
 - 전문가 자문회의(2회/8월, 11월), 면접조사(3회/9~10월)
 - 연구보고서 발간(12월)

□ 성평등 이슈발굴 및 연구결과 확산 : 1건

○ 2021 충북여성재단 이슈페이퍼 **신규**

- 지역 성평등 이슈의 선도적 대응 및 정책연구 공유 및 확산
- 이슈페이퍼 발간[4회 : 2회 추진/2회(8월, 10월)]

□ 수탁연구 : 2건

○ 충청북도 여성친화도시 확산사업

- 충청북도 여성친화도시 확산 및 활성화를 위한 시·군별 맞춤형 사업추진 지원과 네트워크 구축(재지정준비도시 포함 7개 시·군)
- 담당공무원 워크숍[3회 : 2회 추진/1회(8월)]
- 시민참여단 멘토 역량강화 교육[1회 추진], 시민참여단 역량 강화[시·군별 각 4회 : 1회 추진/3회(7~9월)]
- 우수사례 공유회[3회 : 2회 추진/1회(8월)], 세미나(1회/7월)
- 사업성과보고회(10월), 사업보고서 발간(12월)

○ 2021년 성인지예산서 분석 용역

- 충청북도 2021년 성인지예산서 분석 및 개선방안 모색
- 전문가 자문회의[2회 : 1회 추진/1회(7월)]
- 연구진 회의[3회 : 1회 추진/2회(7~9월)]
- 연구보고서 발간(9월)

3 중복성별영향평가센터 운영

□ 성별영향평가센터 운영

- 사 업 비 : 169백만원(국비 124, 도비 45)
- 사 업 량 : 1,400건 / 332건
- 지원대상 : 충청북도 및 11개 시·군, 충청북도교육청
- 주요내용
 - 성별영향평가 컨설팅 : 법령(62건), 홍보물(12건), 사업(6~9월), 계획(7~11월)
 - 성인지예·결산 컨설팅 : 결산(258건), 예산(9~11월)

□ 성 주류화 제도 운영지원

- 성별영향평가·성인지예결산 컨설턴트 위촉 및 교육
 - 컨설턴트 위촉(1회) : 1회(23명)
 - 컨설턴트 역량강화교육(4회) : 4회(57명)
 - 컨설턴트 슈퍼비전(5회) : 7~11월
- 성 주류화 제도 추진기반 강화
 - 공동 컨설팅 운영(3회) : 7~11월
 - 성별영향평가 정책개선 이행점검(2회) : 1회(619건)/1회(11월)
 - 컨설턴트 연찬회(2회) : 2회(38명)
 - 기관담당자·컨설턴트 합동연찬회(2회) : 1회(44명)/1회(9월)
 - 홍보물 성별영향평가 교육(1회) **신규** : 1회(101명)
 - 충청북도 성인지결산서 성과분석 연구(1회) **신규** : 1회
 - 성 주류화 포럼(정책개선 우수사례 발표회)(1회) : 9월
 - 정책개선 사례 홍보물 제작(1회) : 12월

IV. 주요 현안사업

현안사업 1 : 2021 충북 성평등 축제 개최

- ❖ 성평등 충북 실현 기반 강화를 위해 지역 여성계와의 소통과 협력의 장 마련
- ❖ 지역 여성계의 활동을 소개하고 다양한 참여 프로그램을 통해 도민들의 성평등 의식 제고 및 성평등 문화 확산

□ 사업개요

- 일 시 : 2021년 9~10월 중
- 장 소 : 충북미래여성플라자 예정
- 인 원 : 충북 도민 500명(온라인 참여자 포함)
- 소요예산 : 45,000천원

□ 주요내용

- 지역여성단체 및 기관 간담회, 공동추진위원회 구성
 - 여성단체·기관 홍보부스 및 성평등 체험프로그램 운영
 - 성평등 및 젠더폭력 주제 특별강연
 - 여성셀러 마켓 운영 및 문화프로그램 등
- ※ 코로나19 방역지침에 따라 소규모 오프라인 및 온라인 개최

□ 추진상황

- 축제 추진위원회 위원 구성 : 5. 21.
- 축제 추진위원회 1차 회의 개최 : 6. 30.

□ 향후계획

- 축제 추진위원회(2~3차) 개최 : 7~9월
- 성평등 축제 계획 수립 및 홍보 : 7~9월
- 성평등 축제 개최 : 9~10월

현안사업 2 : 충청북도 양성평등정책 10대 아젠다 연구

- ❖ 충북의 양성평등 실현을 위해 핵심적으로 추진해나가야 할 양성평등정책 아젠다 선정

□ 사업개요

- 사업기간 : 2021년 2 ~ 12월
- 사업량 : 연구보고서 1건
- 총사업비 : 20,761천원
- 주요내용
 - 아젠다 선정을 위한 의견수렴(델파이조사, 의사결정계층 분석)
 - 충청북도 양성평등 실현을 위한 10대 아젠다 선정

□ 필요성

- 코로나 19 발생 등 지역사회 변화한 여건에 대응하여 성평등 충북 조성을 위해 핵심적으로 추진해나가야 할 양성평등정책 의제 선정 및 제안이 필요함

□ 추진상황

- 연구계획 수립 및 문헌 검토 : 2~5월
- 전문가 자문회의(3회) : 3~5월

□ 향후계획

- 델파이조사 및 정책 분야별 우선순위 조사 : 7~10월
- 전문가 자문회의(1회) : 11월
- 10대 아젠다 선정, 연구보고서 발간 : 11~12월

2021년도 상반기 예산집행 현황

□ 총괄

(단위:천원,%)

구분	예산액	집행액	잔액	집행률	비고
일반회계	2,422,259	1,060,112	1,362,147	43.8%	

□ 목별 집행현황

(단위:천원,%)

구분		예산액	집행액	잔액	집행률	비고
장	항					
총계		2,422,259	1,060,112	1,362,147	43.8%	
사업비용		2,422,259	1,060,112	1,362,147	43.8%	
판매와일반관리비		1,536,405	494,498	1,041,907	32.2%	
(재단운영비)		971,039	371,335	599,704	38.2%	
인건비		705,987	268,328	437,659	38.0%	
급여		427,000	169,307	257,693	39.7%	
제수당		189,452	74,744	114,708	39.5%	
기간제근로자보수		35,910	10,611	25,299	29.5%	
퇴직급여		53,625	13,667	39,958	25.5%	
경비		265,052	103,007	162,045	38.9%	
복리후생비		83,956	26,307	57,649	31.3%	
여비		26,880	4,948	21,932	18.4%	
공공요금 및 제세		8,400	3,172	5,228	37.8%	
수도광열비		7,000	2,686	4,314	38.4%	
소모품비		25,396	11,135	14,261	43.8%	
도서인쇄비		8,000	749	7,251	9.4%	
지급임차료		7,900	3,125	4,775	39.6%	
수선유지비		1,000	75	925	7.5%	
차량유지비		1,400	48	1,352	3.5%	
보험료		300	116	184	38.7%	
지급수수료		37,000	22,128	14,872	59.8%	
업무추진비		12,000	4,393	7,607	36.6%	

구분		예산액	집행액	잔액	집행률	비고
장	관항세항					
		관서업무비	4,120	2,153	1,967	52.3%
		교육훈련비	5,000	1,211	3,789	24.2%
		행사홍보비	7,700	575	7,125	7.5%
		회의운영비	16,000	13,942	2,058	87.1%
		자산취득비	13,000	6,244	6,756	48.0%
		(교육운영비)	167,924	25,558	142,366	15.2%
		인건비	21,486	2,800	18,686	13.0%
		기간제근로자보수	21,486	2,800	18,686	13.0%
		경비	146,438	22,758	123,680	15.5%
		도서인쇄비	7,000	3,428	3,572	49.0%
		행사홍보비	117,438	14,861	102,577	12.7%
		회의운영비	7,000	1,932	5,068	27.6%
		연구개발비	6,000	2,000	4,000	33.3%
		보상금	9,000	537	8,463	6.0%
		(정책연구비)	235,298	49,905	185,393	21.2%
		인건비	76,500	16,606	59,894	21.7%
		기간제근로자보수	76,500	16,606	59,894	21.7%
		경비	158,798	33,299	125,499	21.0%
		도서인쇄비	29,604	2,780	26,824	9.4%
		지급임차료	240		240	0.0%
		행사홍보비	2,000	275	1,725	13.8%
		회의운영비	36,459	2,711	33,748	7.4%
		연구개발비	85,935	27,233	58,703	31.7%
		보상금	4,560	300	4,260	6.6%
		(양성평등토론회)	12,000		12,000	0.0%
		양성평등토론회	12,000		12,000	0.0%
		양성평등토론회	12,000		12,000	0.0%
		(여성친화도시확산사업)	25,000	3,917	21,083	15.7%
		여성친화도시확산사업	25,000	3,917	21,083	15.7%
		여성친화도시확산사업	25,000	3,917	21,083	15.7%
		(젠더네트워크사업)	80,144	30,732	49,412	38.3%
		인건비	25,755	5,568	20,187	21.6%
		기간제근로자보수	25,755	5,568	20,187	21.6%

구분		예산액	집행액	잔액	집행률	비고
장	항					
		경비	54,389	25,164	29,225	46.3%
		도서인쇄비	2,000		2,000	0.0%
		지급임차료	550		550	0.0%
		행사홍보비	8,980	1,716	7,264	19.1%
		회의운영비	8,399	2,280	6,119	27.1%
		민간사업지원	21,000	19,355	1,645	92.2%
		보상금	13,460	1,813	11,647	13.5%
		(성별영향평가센터)	45,000	13,051	31,949	29.0%
		경비	45,000	13,051	31,949	29.0%
		도서인쇄비	3,050		3,050	0.0%
		행사홍보비	2,000	461	1,539	23.1%
		회의운영비	37,670	12,590	25,080	33.4%
		보상금	2,280		2,280	0.0%
		성과급	35,000		35,000	0.0%
		성과급	35,000		35,000	0.0%
		성과급	35,000		35,000	0.0%
		성과급	35,000		35,000	0.0%
		수탁기관사업비용	838,840	560,773	278,067	66.9%
		수탁사업비	838,840	560,773	278,067	66.9%
		충북성별영향평가센터	124,960	44,188	80,772	35.4%
		충북성별영향평가센터	124,960	44,188	80,772	35.4%
		여성긴급전화 1366 중복센터	704,380	513,984	190,396	73.0%
		여성긴급전화 1366 중복센터	704,380	513,984	190,396	73.0%
		성인지예산서분석용역	9,500	2,602	6,898	27.4%
		성인지예산서분석용역	9,500	2,602	6,898	27.4%
		782 특별손실	4,842	4,841	1	100.0%
		전기손익수정손실	4,842	4,841	1	100.0%
		기손익수정손실	4,842	4,841	1	100.0%
		보조금반환금(과년도)	4,842	4,841	1	100.0%
		예비비	7,172		7,172	0.0%
		예비비	7,172		7,172	0.0%
		예비비	7,172		7,172	0.0%
		예비비	7,172		7,172	0.0%