



2022. 7.

# 2022년도 상반기 주요업무 추진상황

WB 충북여성재단



# 목 차

I. 일반현황	1
II. '22년도 비전과 추진전략	5
III. 전략목표별 추진상황	
1. 지역 성평등 문화 확산과 역량강화	6
2. 지역 사회 성평등 환경 및 정책 개선	9
IV. 수탁사업	
1. 「충북성별영향평가센터」 운영	14
2. 「여성긴급전화1366 충북센터」 운영	15
V. 주요 현안사업	
【주요 현안사업】	
1. 성주류화 컨설턴트 양성과정	16
【신규사업】	
1. 도내 시·군 가족 성평등 프로그램	17
2. 충북여성사 발간사업 발전방안 연구	18
※ 붙임 : 2022년도 상반기 예산집행 현황	



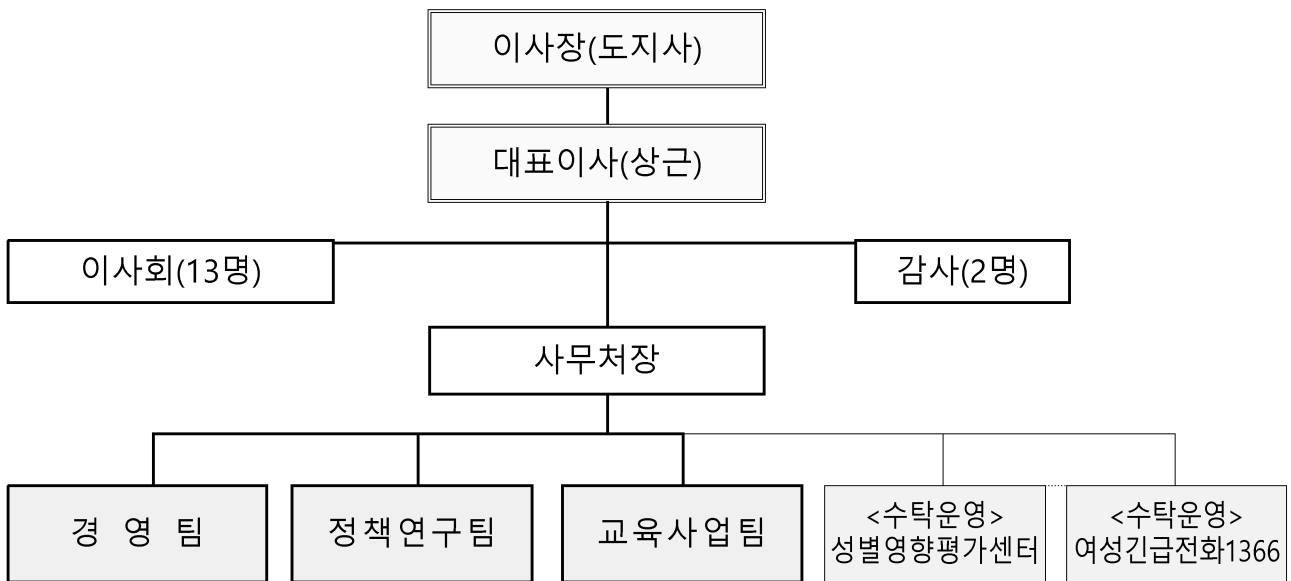
# I. 일반현황

## 1. 조직 및 정원

### □ 조직

- 임 원 : 17명(이사장, 대표이사, 이사 13, 감사 2)
- 사무처 : 14명(사무처장, 3팀 13명)

### 기구표



### □ 정·현원

(정/현)

구분	계	대표이사	가급(사무처장)	나급(팀장, 선임연구위원)	다급(연구위원)	라급(연구원)	마급(연구보조)
계	15/15	1/1	1/1	3/3	4/3	3/3	3/4
대표이사	1/1	1/1					
사무처장	1/1		1/1				
경영팀	4/4			1/1	1/0	1/1	1/2
정책연구팀	5/4			1/1	3/3	1/0	
교육사업팀	4/5			1/1		1/2	2/2

※ 중복성별영향평가센터(2명), 여성긴급전화1366중복센터(17명)

## 2. 자산 및 예산 현황

### □ 자산현황

(단위 : 천원)

자 산(①=②+③)	부 채②	자 본③
100,000	-	100,000

### □ 예산현황

#### ○ 2022년 세입예산

(단위 : 천원)

구 분		예 산 액	비 고
일 반 회 계	합 계	2,638,499	
	순 세 계 잉 여 금	219,484	
	도 비 출 연 금	1,444,795	
	기 타 영 업 수 익	3,000	
	예 금 이 자 수 익	600	
	보 조 금 수 익	12,000	
	수 탁 기 관 사 업 수 익	898,392	
	용 역 사 업 수 익	60,228	

#### ○ 2022년 세출예산

(단위 : 천원)

구 분		예 산 액	비 고
일 회 반 계	합 계	2,638,499	
	재 단 운 영 비	1,179,093	
	교 육 운 영 비	139,504	
	정 책 연 구 비	217,909	
	젠 더 네 트 워 크 사 업	69,072	
	성 별 영 향 평 가 센 터 (도 비)	55,000	
	양 성 평 등 문 화 확 산	12,000	
	수 탁 기 관 사 업 비 (수 탁 사 업)	898,392	
	충 북 성 별 영 향 평 가 센 터 (국 비)	125,734	
	여 성 긴 급 전 화 1366 충 북 센 터	772,658	
	수 탁 용 역 사 업 비	60,228	
	진 천 군 양 성 평 등 대 학	18,000	
	음 성 군 여 성 친 화 도 시 2 단 계 조 성 발 전 계 획	32,728	
	성 인 지 예 산 서 분 석 용 역	9,500	
	반 환 금	129	
	예 비 비	7,172	

### 3. 주요업무

#### □ 경영팀

- 재단 이사회 운영에 관한 사항
- 주요업무계획 수립 및 도의회에 관한 사항
- 재단 경영평가에 관한 사항
- 도 종합감사 등 각종 감사에 관한 사항
- 재단 예·결산 및 지출업무에 관한 사항
- 재단 직원 및 계약직 채용에 관한 사항

#### □ 정책연구팀

- 성평등 관련 사회조사 및 정책연구
- 지역 맞춤형 성인지 정책 개발 및 환류
- 성주류화를 위한 정책 개선안 제시
- 국내·외 관련 연구기관 및 단체 교류·협력

#### □ 교육사업팀

- 성평등 문화 확산을 위한 지역 맞춤형 교육 및 프로그램 운영
- 지역 성평등 강사 양성 및 여성인재 발굴·육성
- 지역 여성지도자 양성 및 여성단체 역량강화
- 지역 청년 및 여성 소모임 활성화 및 네트워킹
- 성평등 유관 기관 교류 협력 사업 추진

#### □ 수탁사업

- 「충북성별영향평가센터」 운영
- 「여성긴급전화1366 충북센터」 운영

## 4. 기본현황

### □ 설립개요

- 근거 : 민법 제32조에 의한 재단법인
- 설립일 : 2017. 2. 17.
- 설립형태 : 도 출연기관
- 주요사업
  - 성평등 문화 확산 및 역량강화 교육
  - 성평등 실태조사 및 정책개발·연구, 성주류화 컨설팅

### □ 연혁

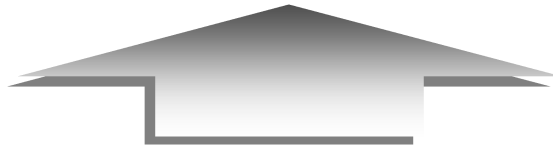
- '16. 10. 28. 「충북여성재단 설립 및 운영지원 조례」 제정
- '16. 11. 23. 충북여성재단 설립 발기인 대회
- '17. 2. 8. 충북여성재단 창립이사회 개최
- '17. 2. 17. 제1대 권수애 대표이사 취임
- '17. 3. 20. 「충북성별영향분석평가센터」,  
「여성긴급전화1366 충북센터」 수탁운영
- '17. 4. 27. 충북여성재단 출범식 개최
- '18. 4. 24. 창립1주년 기념 심포지엄 개최
- '19. 3. 21. 제2대 이남희 대표이사 취임
- '21. 3. 8. 제3대 박혜경 대표이사 취임



## Ⅱ. '22년도 비전과 추진전략

비  
전

### 충북도 성주류화 기반 및 성평등 역량 강화



#### — 2대 전략목표, 6대 이행과제 —

전 략	지역 성평등 문화 확산과 역 량 강 화	지역 사회 성평등 환경 및 정 책 개 선
이 행 과 제	<ol style="list-style-type: none"> <li>① 다양한 도민 수요 맞춤형 성평등 문화 확산 프로그램 개발·운영</li> <li>② 지역 성평등 인재 및 전문가 양성</li> <li>③ 지역 여성단체 역량 및 성평등 네트워크 강화</li> </ol>	<ol style="list-style-type: none"> <li>① 성평등 관점의 충북 사회조사 연구</li> <li>② 사회변화에 따른 정책 사각지대 대응 정책연구</li> <li>③ 지역 성평등 수준 제고 정책 개발과 환류</li> </ol>

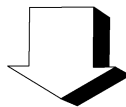
### Ⅲ. 전략목표별 추진상황

#### 1. 지역 성평등 문화 확산과 역량강화

##### 여 건

- 성별, 연령별, 세대별로 다양한 도민의 성평등 의식고양을 위한 프로그램 다양화에 대한 수요 증대
- 도내 성평등 전문가 양성 및 여성 지도자 육성 필요
- 젠더거버넌스 확대 위한 도내 여성단체 및 풀뿌리 소모임 활성화 및 네트워크 강화 필요

➔ 다양한 도민수요 맞춤형 지역 성평등 역량강화사업 확충



##### 이 행 과 제

- 1 다양한 도민 수요 맞춤형 성평등 문화확산 프로그램 개발·운영
- 2 지역 성평등 인재 및 전문가 양성
- 3 지역 여성단체 역량 및 성평등 네트워크 강화

## 1 다양한 도민수요 맞춤형 성평등 문화확산 프로그램 개발·운영

### □ 성별·연령별·지역별 다양한 도민 수요 맞춤형 성평등 문화 확산 사업

- 도민 참여 성평등 콘텐츠 공모전(1회) : 1회(5~10월)
  - 도민 대상 '아빠의 육아·가사 사진' 공모전 및 심사, 시상 등
- 젠더 토크 프로그램(8회) : 8회(9~11월)
  - 성평등 북토크(저자와의 만남), 성평등 이슈 강연 등
- 성평등 공감 남성(성공남) 프로그램(2회) : 3회(65명)
  - 남성이 참여하는 성평등 의식 향상 프로그램
- 도내 시·군 가족 성평등 프로그램(3회) : 3회(8~10월) 신규
  - 단란하고 성평등한 가족 문화 형성 지원(남성 요리) 프로그램
- 【공모】 충청북도 양성평등 문화 확산 사업(1회) : 1회(4~11월)
  - 여성독립운동가 그림(윤석남 화백) 전시회 및 특별 강연

## 2 지역 성평등 인재 및 전문가 양성

### □ 성평등 전문가 양성 및 발굴·육성 사업

- 성평등 전문 강사 전문과정(2회) : 1회(34명)/ 1회(7월)
  - 도내 성평등 및 젠더폭력 예방 전문강사 보수 교육
- 성주류화 컨설턴트 신규 양성과정(1회) : 1회(18명) 신규
  - 성별영향평가 및 성인지 예·결산 컨설팅 지원을 위한 전문가 양성
- 여성사 및 문화 해설사 전문과정(1회) : 1회(4~8월) 신규
  - 여성 독립운동가 전시관 해설사 보수 교육, 실습 및 여성사 탐방
- 【수탁】 진천군 양성평등 대학(1회) : 1회(4~8월)
  - 진천군 양성평등 전문가 양성과정

## □ 여성단체 지도자 및 활동가 역량강화

- 여성정치 아카데미(10회) : 10회(137명) 신규
  - 여성이 지역의 핵심리더로 성장할 수 있도록 성인지 및 정책 역량강화 교육
- 자기방어 확산 프로그램(연중 수시) : 수시 / 200부 배포
  - 시·군으로 프로그램 확산 컨설팅, 책자 배포
- 지역여성 단체 활동가 육성 및 역량강화 사업(6회) : 5회(61명)/ 1회(8월)
  - 젠더폭력 실무자 역량강화 교육 등 수요에 대응한 다양한 역량강화 프로그램
- 도·시·군의회 의원 성인지 교육(2회) : 2회(8~11월)
  - 도·시·군의원, 성인지 의정활동을 위한 성인지 감수성, 성별 영향평가, 성인지 예산 교육 등

## **3** 지역 여성단체 역량 및 성평등 네트워크 강화

---

### □ 충북 성평등 네트워크 확대 및 활성화 지원사업

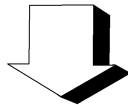
- 2022년도 제5회 충북 성평등 축제 : 1회(10월)
  - 성평등 주제 특별 강연, 도민 참여형 성평등 문화 확산 프로그램 등
- 충북 풀뿌리 여성소모임 지원사업(1회) : 1회/ 7개 소모임(4~11월)
  - 풀뿌리 여성소모임 역량강화 활동 지원
- 충북 청년 성평등 네트워크 지원사업(10회) : 5회(75명)/ 5회(7~10월)
  - 청년 활동가 발굴·양성 및 성평등 문화 확산 활동 지원
- 충북 여성친화도시 네트워크 지원사업(4회) : 1회(20명)/ 3회(9~10월)
  - 시·군 여성친화도시 사업담당자 및 시민참여단 네트워킹 지원

## 2. 지역 사회 성평등 환경 및 정책 개선

### 여 건

- 사회변화에 따른 비혼모·부 등 다양한 가족의 정책요구 조사 및 정책 사각지대 해소 노력 필요
- 지역 성평등 지표개선 등 성평등 향한 사회변화 전략 필요
- 성평등 가치 확산을 위하여 지역 특성 및 환경변화에 기반한 중장기적 대책 필요

➔ 사회변화에 대응한 정책개발 및 정책 사각지대 해소 방안 제시



### 이 행 과 제

- 1 성평등 관점의 충북 사회조사·연구
- 2 사회변화에 따른 정책 사각지대 대응 정책연구
- 3 지역 성평등 수준 제고 정책 개발과 환류

## **1** 성평등 관점의 충북 사회조사·연구

---

### **□ 성평등 관련 실태 조사·연구 : 2건**

○ 충북도 여성공무원 인사관리 현황과 정책과제 : 1건 **신규**

- 여성공무원의 체계적 양성 및 역량 강화를 위한 방안 모색
- 전문가 자문회의(4월), 초점집단·심층 면접조사(7~8월),  
클로키움(10월), 연구보고서 발간(12월)

○ 젠더 관점의 충북 아동 양육환경 실태 연구 : 1건 **신규**

- 충청북도의 아동 양육환경에 관한 실태분석 및 정책제안
- 전문가 자문회의(2회/7월, 11월), 초점집단면접조사(8~10월),  
연구보고서 발간(12월)

## **2** 사회변화에 따른 정책 사각지대 대응 정책

---

### **□ 코로나19 등 사회변화에 따른 정책과제 발굴·연구 : 3건**

○ 코로나19 이후 충북 여성노동 현황과 정책과제 : 1건 **신규**

- 코로나19 이후 여성노동 현황 및 정책과제 제시
- 전문가 자문회의[2회 : 1회 추진(5월)/1회(9월)],  
문헌 및 자료검토(7~8월), 연구보고서 발간(12월)

- 충북 여성인턴제 사업의 성과와 과제 : 1건 신규
  - 충북 여성인턴제 사업의 성과평가 및 정책과제 제시
  - 전문가 자문회의(6월), 여성인턴제 이용자 설문조사(9월), 인턴제 담당자 초점집단면접조사(10월), 콜로키움(11월), 연구보고서 발간(12월)

- 코로나19 이후 충북 비혼모·부 실태 및 정책요구 조사 : 1건 신규
  - 충청북도 비혼모·부 현황 파악 및 정책 과제 제안
  - 전문가 자문회의(6월), 초점집단·심층 면접조사(7~8월), 콜로키움(10월), 연구보고서 발간(12월)

### **3 지역 성평등 수준 제고 정책 개발과 환류**

---

#### **□ 성평등 정책 기반강화 연구·개발 : 2건**

- 충북미래여성플라자 활용 개선방안 연구 : 1건 신규
  - 충북미래여성플라자 시설의 합목적성과 효율성 제고를 위하여 충북도 여성들의 요구를 반영한 중장기 개선안 마련
  - 전문가 자문회의(5월), 초점집단면접[4회 : 3회 추진(6월) / 1회(9월)], 도민수요조사(8월), 콜로키움(11월), 연구보고서 발간(12월)

○ 2022 충북 성인지 통계 : 1건

- 충북지역의 분야별 성별 통계 구축을 통해 성 주류화 정책의 기초자료 제공
- 전문가 자문회의(2회 / 7월, 11월), 통계 입력·분석(7~11월), 연구보고서 발간(12월)

□ 도내 성평등 가치 확산 위한 연구·개발 : 1건

○ 충북 여성사 발간사업 발전방안 연구 : 1건 **신규**

- 충북 여성구술사 기록 체계화 및 활용성 제고 방안 모색
- 전문가 자문회의(2회 / 7월, 11월), 전문가 초점집단면접조사(8~11월), 연구보고서 발간(12월)

□ 성평등 이슈발굴 및 환류 : 3건

○ 2022 충북여성재단 이슈페이퍼 : 1건

- 지역 성평등 이슈 선도 및 정보 확산
- 이슈페이퍼 발간[4회 : 2회 추진(2월, 5월)/2회(8월, 10월)]

○ 정책 콜로키움 : 1건

- 연구과제별 정책제언에 관한 전문가 및 관련 공무원 의견 토론회 및 수렴(4회 : 10~11월)



- 연구과제 결과보고 및 신규 연구과제 제안 토론회 : 1건
  - 전년도 연구과제 결과보고와 신년도 연구과제 제안(2월)
  - 공무원 및 각계의 의견수렴(7월)

## □ 정책현안 및 수탁 연구·개발 과제수행

- 【수탁】 음성군 여성친화도시 2단계 조성 발전계획 수립 연구 (1건) 신규
  - 여성친화도시 조성을 위한 중장기 계획 수립 및 재지정을 위한 차별화된 핵심과제 발굴
  - 착수보고회(4월), 연구진 회의[12회 : 6회 추진(4~6월) / 6회(7~8월)], 주민 의견수렴 간담회 및 과제발굴 워크숍(3회 : 5~6월), 유관기관 전문가 간담회(3회 : 7월), 공무원 정책협의회(7월), 중간보고회(7월), 연구보고서 발간(8월)
- 【수탁】 충청북도 성인지예산 종합분석 연구 (1건)
  - 충청북도 2022년도 성인지예산서 분석 및 개선방안 모색
  - 전문가 자문회의 [2회 : 1회 추진 / 1회(8월)]
  - 연구진 회의 [4회 : 3회 추진 / 1회(8월)]
  - 연구보고서 발간 (9월)

## IV. 수탁사업

### 수탁사업 1 : 「충북성별영향평가센터」 운영

---

#### □ 성별영향평가 및 성인지 예·결산 컨설팅

- 지원대상 : 충청북도 및 11개 시·군, 충청북도교육청
- 지원건수 : 1,300건 / 649건
- 지원내용
  - 성별영향평가 컨설팅 : 사업(370건), 법령(10건), 계획(1건), 홍보물(18건)
  - 성인지 예·결산 컨설팅 : 결산(250건), 예산(8~11월)

#### □ 성주류화 제도 추진기반 강화

- 컨설턴트 위촉 및 컨설팅 역량 강화
  - 성주류화 컨설턴트 위촉(1회) : 1회 / 19명(기존 13, 신규 6)
  - 공동 컨설팅 운영(3회) : 1회 추진 / 2회(7~12월)
  - 컨설턴트 보수교육(4회) : 2회 추진 / 2회(7~11월)
  - 컨설턴트 슈퍼비전(2회) : 2회(7~11월)
  - 컨설턴트 연찬회(2회) : 1회 추진 / 1회(12월)
- 성주류화 환류 시스템 강화
  - 충청북도 성인지결산 성과분석 보고서(1회) : 1회 추진(3월)
  - 성별영향평가 정책개선 이행점검(2회) : 1회 추진 / 1회(11월)
  - 성주류화 제도 정책개선 이행점검 모니터링(2회) : 6~9월 신규
  - 기관담당 공무원, 컨설턴트 합동연찬회(2회) : 1회 추진 / 1회(8월)
  - 성주류화 포럼(1회) : 9월

## 수탁사업 2 : 「여성긴급전화1366 중복센터」 운영

### □ 인권보호를 위한 여성긴급전화1366 운영

- 전화·방문·면접상담, 긴급피난처 365일 24시간 운영
- 경찰과 함께하는 폭력재발방지 「가정폭력 재발 우려가정 관리」 (250명) : 148명
- 상담소 없는 지역 「찾아가는 이동상담실」 운영(15회) : 8회/7회(7~12월)
- 사례회의 및 전문가 솔루션(수시) : 11회
- 여성긴급전화1366 중복센터 20년 운영보고서 발간 : 11월 신규

### □ 네트워크 연계 강화 및 폭력예방 홍보 사업

- 폭력예방을 위한 홍보캠페인(12회) : 7회 / 5회(7~12월)
- 온라인, 대중매체, 전광판을 통한 1366홍보(수시) : 3,425회
- 가정폭력방지 네트워크 간담회(66회) : 30회 / 36회(7~12월)
  - 경찰·지구대·파출소·행정복지센터·병원 간담회
- 유관기관 네트워크 강화를 위한 회의 및 워크숍(수시) : 22회
  - 도내 젠더폭력방지기관 간 간담회 및 워크숍
- 폭력피해여성의 지원 공조 체계 강화를 위한 민·관·경 간담회(2회)  
: 1회 / 1회(9~10월)
- 도내 젠더현안 긴급사례 대응 위원회 : 1회 신규
- 도민 젠더기반폭력 예방교육(4회) : 4회

### □ 전문성을 위한 역량강화 교육

- 상담원 슈퍼비전(12회) : 5회 / 7회(7~12월)
- 상담원 역량 강화 교육(20회) : 9회 / 11회(7~12월)
- 상담자원봉사자 월례교육(6회) : 2회 / 4회(7~12월)
- 상담원 소진예방을 위한 프로그램(3회) : 3회(9~11월)

## V. 주요 현안사업

### 현안사업 1 : 성주류화 컨설턴트 양성과정

- ❖ 성별영향평가 및 성인지 예·결산 컨설팅 지원을 위한 성주류화 컨설턴트 양성으로 성인지적 정책 추진 기반 마련

#### □ 사업개요

- 기 간 : 2022년 2~4월
- 장 소 : 실시간 온라인 강의(ZOOM) 및 충북미래여성플라자
- 참여대상 : 성별영향평가, 성인지정책에 관심 있는 도민
- 참여인원 : 24명 (최종 이수인원 18명\*) \* 교육과정 80% 이수
- 교육시간 : 총 40시간
- 사 업 비 : 5,000천원

#### □ 주요내용

- 홍보 및 교육 대상자 모집·선정
- 성별영향평가제도 및 성인지예산제도의 이해 교육
- 성별영향평가서 작성 및 컨설팅 실습, 과제제출
- 성주류화 컨설턴트 위촉

#### □ 추진상황

- 교육계획 수립 및 교육생 모집·선정 : 2~3월
- 이론과정 I, II 교육 운영 : 3~4월
- 실습과정 교육 운영 : 4월
- 교육 수료 : 4. 23.

#### □ 기대효과

- 컨설턴트 발굴·양성을 통한 지역 성평등 전문 인력 확대
- 도 및 교육청, 11개 시·군 성별영향평가 및 성인지예·결산 컨설팅 지원

## 신규사업 1 : 도내 시·군 가족 성평등 프로그램

- ❖ 도내 가족의 평등한 관계 형성 및 소통 증대 등을 통한 단란하고 성평등한 가족 문화 형성 지원

### □ 사업개요

- 주 제 : '할아버지 부엌'(가제) (남성 노인 요리프로그램)
- 기 간 : 2022년 6~10월
- 방 법 : 도내 시·군으로 찾아가는 프로그램
- 대 상 : 도내 남성 노인 20명
- 사 업 비 : 6,000천원

### □ 필요성

- 가족 내 성 고정역할 및 편견에 대한 인식 개선 필요
- 남성 노인의 자기 돌봄 역량강화 및 사회참여 촉진

### □ 추진상황

- 각 시·군 현황파악 및 진행 협의(권역별/ 북부, 중부, 남부) : 6월
- 프로그램 영상 제작 기획 : 6월

### □ 향후계획

- 계획 수립 및 사업 홍보 : 7월
- 프로그램 추진 및 영상제작 : 8~10월
- 프로그램 결과 보고 : 10월

## 신규연구 2 : 충북 여성사 발간사업 발전방안 연구

❖ 충북여성사 자료의 생산·관리 체계화를 위한 중장기 방향 수립

### □ 사업개요

- 사업기간 : 2022년 6 ~ 12월
- 사업량 : 연구보고서 1건
- 사업비 : 15,000천원
- 사업내용 : 충북 여성들의 다양한 삶에 관한 기록의 생산 및 관리를 위한 중·장기적 방향 수립

### □ 필요성

- 충북여성재단은 2017년부터 격년으로 충북여성사를 발행해왔으나, 기록생산 및 관리체계에 관한 중장기적 방안 마련은 미비
- 도내 다양한 여성들의 삶을 포괄하기 위하여 지역 등 사회적 특성에 따른 참여층 안내 방안 등 중장기 계획 마련 필요

### □ 주요내용

- 충북도내 사회사적 특성을 고려한 여성사 연구방향 모색 및 수립
- 충북여성사 기록의 생산·관리·활용에 관한 중장기적 방향 모색

### □ 향후계획

- 여성사 구축방향 모색을 위한 자료조사 : 7~8월
- 전문가 초점집단 면접조사 : 8~9월
- 충북여성사 중장기 방안 마련 및 연구보고서 작성 : 11~12월

# 2022년도 상반기 예산집행 현황

## □ 총괄

(단위 : 천원, %)

구분	예산액	집행액	잔액	집행률	비고
일반회계	2,638,499	1,213,210	1,425,289	46%	

## □ 목별 집행현황

(단위 : 천원, %)

구분			예산액	집행액	잔액	집행율	비고
관	항	세항					
합			2,638,499	1,213,210	1,425,289	46.0%	
사업비용			2,638,499	1,213,210	1,425,289	46.0%	
재단영업비용			2,631,198	1,213,087	1,418,111	46.1%	
일반관리비			1,672,578	659,223	1,013,355	39.4%	
(재단운영비)			1,179,093	513,457	665,636	43.5%	
인건비			752,999	362,082	390,917	48.1%	
퇴직급여			55,490	-	55,490	0.0%	
일반운영비			115,500	53,420	62,080	46.3%	
여비			29,960	3,162	26,798	10.6%	
업무추진비			12,000	5,437	6,563	45.3%	
복리후생비			93,964	35,544	58,420	37.8%	
교육훈련비			5,000	420	4,580	8.4%	
수선유지교체비			43,980	39,781	4,199	90.5%	
관서업무비			4,200	2,340	1,860	55.7%	
평가급			45,000	-	45,000	0.0%	
위탁관리비			6,000	3,000	3,000	50.0%	
자산취득비			15,000	8,271	6,729	55.1%	
(교육운영비)			139,504	35,941	103,563	25.8%	
인건비(기간제근로자)			24,404	11,720	12,684	48.0%	

관	항	세항	구분	예산액	집행액	잔액	집행율	비고
			목					
			일반운영비	13,673	2,877	10,796	21.0%	
			연구개발비	2,000	-	2,000	0.0%	
			행사홍보비	92,050	21,035	71,015	22.9%	
			일반보상금	7,377	309	7,068	4.2%	
			(젠더네트워크사업)	69,072	37,243	31,829	53.9%	
			일반운영비	27,092	4,091	23,001	15.1%	
			행사홍보비	13,980	11,428	2,552	81.7%	
			일반보상금	7,000	1,040	5,960	14.9%	
			민간사업지원금	21,000	20,684	316	98.5%	
			(정책연구비)	217,909	49,529	168,380	22.7%	
			인건비(기간제근로자)	84,915	24,505	60,410	28.9%	
			일반운영비	75,644	10,101	65,543	13.4%	
			연구개발비	57,350	14,923	42,427	26.0%	
			(성별영향평가센터)	55,000	20,838	34,162	37.9%	
			일반운영비	3,800	3,405	395	89.6%	
			행사홍보비	1,310	1,273	37	97.2%	
			보상금	49,890	16,160	33,730	32.4%	
			(양성평등문화확산사업)	12,000	2,215	9,785	18.5%	
			양성평등문화확산사업	12,000	2,215	9,785	18.5%	
			722 대행사업비	958,620	553,864	404,756	57.8%	
			충북성별영향평가센터	125,734	56,881	68,853	45.2%	
			여성긴급전화1366충북센터	772,658	455,800	316,858	59.0%	
			진천군 양성평등대학 용역	18,000	16,718	1,282	92.9%	
			음성군여성친화도시2단계조성	32,728	20,425	12,303	62.4%	
			성인지예산서분석용역	9,500	4,040	5,460	42.5%	
			기타영업외비용	129	123	6	95.3%	
			반환금	129	123	6	95.3%	
			예비비	7,172	-	7,172	0.0%	
			예비비	7,172	-	7,172	0.0%	