



2020. 11.

# 2020년도 주요업무 추진상황

충북연구원



# 목 차

I. 일반현황 .....	1
II. ‘20년도 비전과 추진전략 .....	5
III. 전략목표 추진상황 .....	6
1. 혁신과 포용경제 균형성장 연구	
2. 국토 중심축 강화 상생공간 연구	
3. 저출생고령화 대응 행복증진 연구	
4. 도민수요 기반 공감정책 연구	
※ 붙임 : 2020년도 예산 집행현황 .....	24



# I . 일반현황

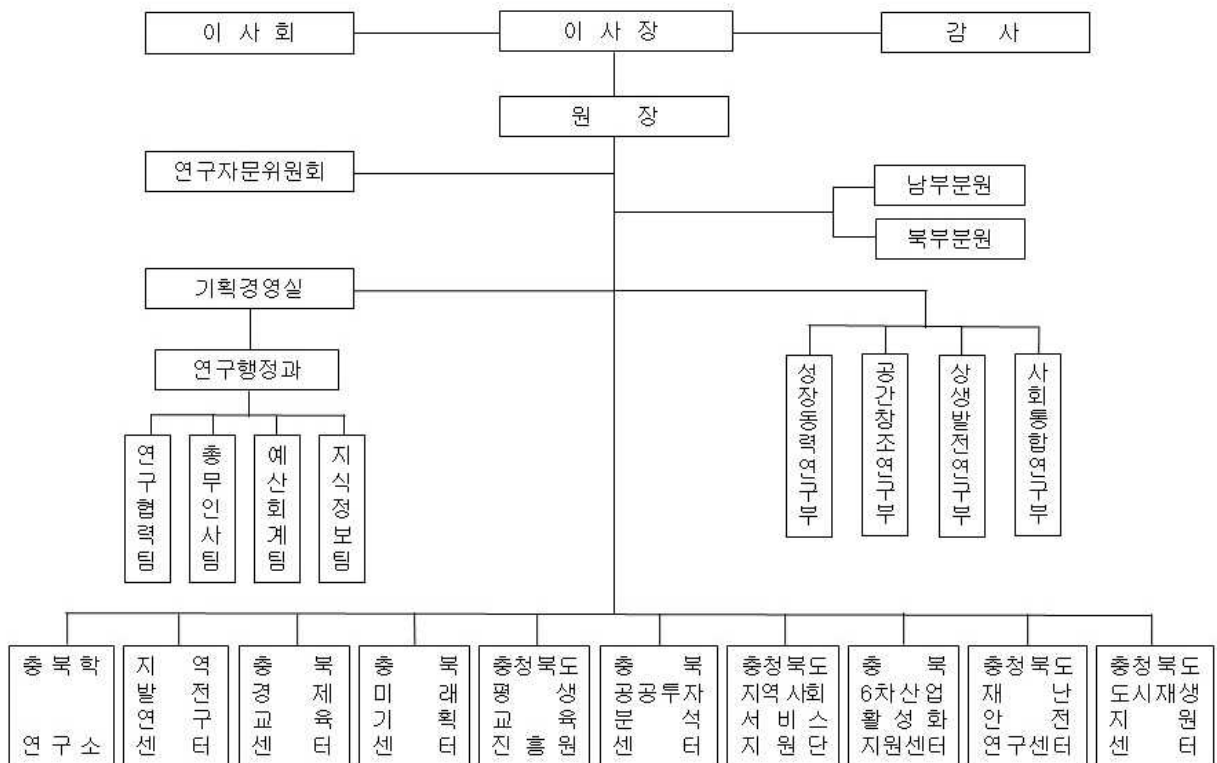
## □ 주요기능

- 도정 전반의 중장기계획 수립 등 지역개발정책 수립
- 지속가능한 지역발전 및 지방행정발전에 대한 조사·연구
- 국내·외 연구기관과 교류 협력 및 각종 정보·자료를 수집·제공

## □ 조직 및 정·현원

- 조직도

기구표



○ 정 · 현원

구분	합계	원장	연구직	일반직
정원	43	1	30	12
현원	41	1	29	11

□ 주요사무

실 · 부명	주요기능	
<b>기획경영실</b> (연구행정과)	<ul style="list-style-type: none"> <li>연구사업의 기획·조정·평가 및 MOU 등 관·산·학·연 연구네트워크 관리</li> <li>제규정 및 이사회, 직원인사 및 복무, 재산관리 등 총무인사 업무</li> <li>예산편성 및 집행, 결산, 급여 등 예산회계 업무</li> <li>정보자료실 운영, 대내·외 홍보 등 지식정보 관련 업무</li> </ul>	
<b>성장동력연구부</b>	<ul style="list-style-type: none"> <li>지역경제, 산업정책, 일자리 창출, 미래신산업, 과학기술, R&amp;D</li> <li>농업·농촌 정책, 공공경제, 국제통상 등 미래성장동력 연구</li> </ul>	
<b>공간창조연구부</b>	<ul style="list-style-type: none"> <li>도시·지역·농촌 계획, 시가지재생 및 균형발전, 산업단지</li> <li>도시설계 및 경관계획, 인구, 정주환경, 건축·주택 정책, 교통 및 물류, SOC 등 성장 기반조성 연구</li> </ul>	
<b>상생발전연구부</b>	<ul style="list-style-type: none"> <li>관광일반, 문화경제, 환경보전, 지속가능발전</li> <li>기후변화, 재난안전, 지방재정 등 삶의 질 향상에 관한 연구</li> </ul>	
<b>사회통합연구부</b>	<ul style="list-style-type: none"> <li>노동·고용·교육, 문화·예술, 사회복지</li> <li>행정, 지방의회, 충북학 등 지역사회 통합을 위한 인문사회학 연구</li> </ul>	
<b>남·북부 분원</b>	<ul style="list-style-type: none"> <li>균형발전 및 상생협력을 위한 정책연구·조사 지원</li> <li>남·북부권 정책동향 분석 및 공모사업 지원 등</li> </ul>	
<b>특별연구조직</b>	충북학연구소	<ul style="list-style-type: none"> <li>지역학 논의의 충북 내 구심체 역할 및 지역의 문화 정체성 강화</li> <li>충북 관련 자료의 발굴 및 보존으로 충북 자료의 센터기능 담당</li> </ul>
	지역발전연구센터	<ul style="list-style-type: none"> <li>충북의 지역불균형 개선을 위한 기초자료 생성 및 발전방안 연구</li> <li>균형발전 전략사업 평가 및 시·군별 발전지표 조사</li> </ul>
	충북경제교육센터	<ul style="list-style-type: none"> <li>어린이·청소년 등 대상으로 도민 교육사업 추진</li> <li>경제교육 전문강사 역량강화를 위한 직무연수 프로그램 운영</li> </ul>
	충북미래기획센터	<ul style="list-style-type: none"> <li>중앙정부·타시도의 주요정책 및 현안이슈, 충북경제동향 등 분석</li> <li>빅데이터 연구를 통한 과학적 정책수립 지원</li> </ul>
	충청북도평생교육진흥원	<ul style="list-style-type: none"> <li>충북 평생교육 관련 연구조사 수행</li> <li>충북 평생학습 지표 및 프로그램 평가모형개발 연구</li> </ul>
	충북공공투자분석센터	<ul style="list-style-type: none"> <li>국책사업 예타평가 추진 지원 및 투융자사업 검토</li> <li>예비타당성조사 관련 지침 및 분석기법 연구 및 지자체 교육</li> </ul>
	충청북도지역사회서비스지원단	<ul style="list-style-type: none"> <li>사회서비스 전문화를 통한 양질의 서비스 제공</li> <li>제공기관 관리체계 확립 및 사업관리의 내실화 강화</li> </ul>
	충북6차산업활성화지원센터	<ul style="list-style-type: none"> <li>충북형 6차산업화 모델 구축 및 효율적인 지원·관리</li> <li>6차산업화 정책 기반 구축 및 네트워킹 활성화</li> </ul>
	충청북도재난안전연구센터	<ul style="list-style-type: none"> <li>재난예방 및 안전강화를 위한 조사 연구와 과학적 분석 기반 마련</li> <li>재난대비 DB구축 및 유관기관 협력네트워크 구축</li> </ul>
	충청북도도시재생지원센터	<ul style="list-style-type: none"> <li>도시재생전략계획 및 활성화계획 시·군 컨설팅</li> <li>도시재생 신규 사업 발굴 및 전략기획 지원</li> </ul>

## □ 연구실적

(단위 : 건)

년도 \ 구분	합 계	기본과제	창의·기획과제	정책과제	수탁과제
2018년	114	21	10	51	32
2019년	145	25	13	60	47
2020년	158(94)	24(24)	25(25)	64(19)	45(26)
합 계	417(94)	70(24)	48(25)	175(19)	124(26)

※ ( )는 진행과제 건수, 과제건수는 2020. 10. 30 기준

## □ 예산현황 (2020. 10. 30 기준)

(단위 : 백만원)

구 분		예산액	집행액	잔액
합 계		12,228	7,360	4,868
일반회계	계	5,452	3,511	1,941
	인 건 비	3,040	2,189	851
	경 비	1,159	705	454
	성 과 급	163	154	9
	연 구 사 업 비	940	373	567
	예 비 비	53	0	53
	공 기 구 비 품	97	90	7
특별회계	계	6,733	3,838	2,895
	수 탁 과 제	2,527	1,392	1,135
	보 조 사 업	3,505	1,965	1,540
	공공투자분석센터	400	242	158
	기타영업외비용	301	239	62
기금관리회계	계	43	11	32
	전 출 금	43	11	32

## □ 기금현황

○ 기금총액 : 총 2,159백만원

(단위 : 백만원, %)

종류	은행	금액	계좌번호	예치기간	금리	비고
합계		2,159	3계좌			
정기 예금	농협	250	303-4079-****-**	19. 12. 30 ~ 20. 12. 30	1.77	
		1,200	303-4079-****-**	19. 12. 30 ~ 20. 12. 30	1.77	
	신한	709	200-499-*****	19. 12. 31 ~ 20. 12. 31	1.75	



## Ⅱ. '20년도 비전과 추진전략

비  
전

- 풍요 · 공존 · 개방 -

새로운 미래 · 행복공감 연구



— 4대 전략목표 16개 이행과제 —

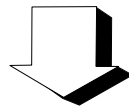
전략	혁신과 포용경제 균형성장 연구	국토 중심축 강화 상생공간 연구	저출생고령화 대응 행복증진 연구	도민수요 기반 공감정책 연구
이 행 과 제	<p>① 초연결사회 혁신 성장을 위한 산업 생태계 강화</p> <p>② 충북경제 세계화를 위한 신경제 육성 및 다변화 촉진</p> <p>③ 포용적 노동시장 전환 및 충북형 고용 인프라 개선</p> <p>④ 농업소득 개선 및 안정화를 위한 농업정책 고도화</p>	<p>① 국토 중심축 역할 강화 및 중심지 기능 고도화</p> <p>② 대안적 공간자원 활용 및 매력적인 공간 조성</p> <p>③ 사람 중심의 도심 재생 추진과 농촌 주거환경 개선</p> <p>④ 생태계 복원을 통한 건강하고 안전한 삶의 터전 조성</p>	<p>① 농촌 교통서비스 개선을 통한 이동 편의성 제고</p> <p>② 고령자 삶의 질 제고 및 사회참여 활성화</p> <p>③ 고령사회 건강한 노후생활 보장을 위한 인프라 확충</p> <p>④ 모든 세대가 함께 살아가는 경제공동체 조성</p>	<p>① 도정계획 수립 과정에의 도민 참여기반 확대</p> <p>② 도민수요 기반의 현장 중심 맞춤형 지원사업 확대</p> <p>③ 도민이 찾아오는 나눔과 공유의 정보플랫폼 구축</p> <p>④ 전문가 네트워크 확충 및 정책 선도자 역할 강화</p>

### Ⅲ. 전략목표별 추진상황

#### 1. 혁신과 포용경제 균형성장 연구

##### 여 건

- 미·중 무역분쟁과 보호무역주의 확산에 따른 세계경제 침체에  
충북의 대내·외 경제여건도 불확실성이 지속될 것으로 전망
  - 4차 산업혁명 시대, 미래 먹거리 창출을 위한 국가 및  
지역차원의 성장동력 발굴 및 혁신거점 확보 경쟁 심화
  - 산업구조 변화와 노동시장 패러다임 변화에 따라 새로운  
일자리 전략 및 고용 인프라 구축 방안에 대한 고민 확산
- ➔ 초연결사회, 고용생태계 변화, 농업 다차원화 등  
산업환경 변화에 대응하기 위한 혁신성장 연구 필요



##### 이 행 과 제

- 1** 초연결사회 혁신성장을 위한 산업 생태계 강화
- 2** 충북경제 세계화를 위한 신경제 육성 및 다변화
- 3** 포용적 노동시장 전환 및 고용 인프라 개선
- 4** 농업소득 개선 및 안정화를 위한 농업정책 고도화

## 1 초연결사회 혁신성장을 위한 산업 생태계 강화

---

### (기본) 초연결 지능사회 실현에 따른 충북 대응이슈 분석

- ICT 미래기술 로드맵에 따른 단계별 대내·외 산업여건 환경변화 전망
- 충북 전략산업의 산업생태계 고도화를 위한 선제적 대응방안 모색

### (기본) 혁신성장 분야에 대한 시·군별 경쟁력 분석

- 혁신성장 공동기준에 대한 시·군별 경쟁력 분석을 통해 시·군이 육성해야 할 미래유망산업 파악
- 4차 산업혁명 환경변화에 대응하기 위한 지역산업육성정책 수립 연구

### (기획) 충북 바이오벤처기업의 기업가정신과 성장요인 분석

- 충북 바이오산업 활성화 및 바이오벤처기업 성장 맞춤형 전략방안 도출
- 글로벌 첨단 바이오클러스터 도약에 필요한 정책과제 제시

## 2 충북경제 세계화를 위한 신경제 육성 및 다변화

---

### (창의) 차세대 방사광가속기 충북입지 경쟁력 분석 연구

- 방사광가속기 입지선정 기준 검토 및 유치논리 발굴 구상
- 방사광가속기 수요 및 이용기관 현황, 활용분야 검토

### (기획) Post COVID-19 뉴노멀시대, 충북의 대응전략

- Post COVID-19 사회변화 전망
- 부문별 현황과 이슈에 대한 진단을 토대로 대응전략 및 전략과제 제안

### (기획) 충북지역 의과학자 증원 방안 연구

- 충북 의과학자 양성 기반 구축 현황 및 양성 프로그램 운영 방안 제시
- 現 의대 재학생의 의과학자 진로 유인 방안 발굴

### 3 포용적 노동시장 전환 및 고용 인프라 개선

---

- (기본) 포용적 노동시장 구축을 위한 충북지역 특성분석
  - 고용 패러다임 변화 및 국내·외 정책동향 조사를 통한 충북의 고용정책 전략적 방향 탐색
  - 충북의 노동시장 관련 정책 현황 파악 및 대책수립을 위한 가이드라인 제시
  
- (기본) 충북형 일자리 거버넌스 효율화 방안
  - 임금, 고용 등 고용 실태와 파트너십의 역할 사례 분석
  - 지역의 성장잠재력을 극대화 할 수 있는 일자리 창출 및 활용을 위한 정책대안 제시

### 4 농업소득 개선 및 안정화를 위한 농업정책 고도화

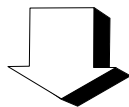
---

- (기본) 직불제 전부 개정이 충북 농업에 미치는 영향 분석
  - 변경되는 직불제 제도에 대한 상세내용 및 파급효과 분석
  - 농가 양극화를 해소하는 실질적인 소득안정 대책 방안 마련
  
- (기본) 충청북도 농업노동력 감소에 따른 대응방안 연구
  - 스마트팜 등 ICT활용을 통한 대응방안 모색
  - 충북 맞춤형 농업노동력 효율적 이용방안 마련
  
- (기획) 농업 통계데이터 현황조사 및 활용방안 연구
  - 기관별 농업 통계데이터 현황 조사 분석
  - 농업 통계데이터를 활용한 농업의 현황 및 트렌드 파악으로 효과적인 농업인 지원정책 마련

## 2. 국토 중심축 강화 상생공간 연구

### 여 건

- 강호축에 대한 공감대 확산과 국토 중심축으로서 충북의 공간적 위상과 역할에 대한 새로운 비전과 전략 수립 필요
- 도시환경 변화, 기술변화, 삶의 방식 변화에 따라 공간에 대한 해석과 활용방안에 대한 새로운 접근이 시도되고 있으며 사람 중심의 주거공간 및 환경 조성에 대한 정책수요 확대
- 기후변화에 따른 재난재해로부터 안전하고 생태적으로 친화적인 삶의 터전 조성에 대한 도민들의 정책수요도 확대
- ➔ 충북의 국토 중심지 기능 강화, 사람 중심의 공간 활용, 환경친화적 생태 조성 등 공간 효율화 전략 마련 필요



### 이 행 과 제

- 1 국토 중심축 역할 강화 및 중심지 기능 고도화
- 2 대안적 공간자원 활용 및 매력적인 공간 조성
- 3 사람 중심의 도심재생 추진과 농촌 주거환경 개선
- 4 생태계 복원을 통한 건강하고 안전한 삶의 터전 조성

## 1 국토 중심축 역할 강화 및 중심지 기능 고도화

---

### □ (기본) 충북 오송바이오밸리 종합계획체계 구축방안

- 체계적 계획 및 개발을 위한 관련 법·제도 및 운영사례 분석
- 오송 제2지구(바이오폴리스) 단지설계의 통합적 관리방안 모색

### □ (기본) 중심지 기능지수 변화와 맞춤형 지원방안 연구

- 과소마을의 확대에 따른 지방소멸 대비 중심지 지원정책 연구
- 미래사회 공간구조 변화 대비 농촌중심지정책 평가 및 개선과제 제안

### □ (기획) 세종시 빨대현상 대응 관련 법률 제·개정 방안

- 세종시와 충청권과의 상생발전 방향을 위한 법적근거 검토
- 세종시 빨대현상 대응방안 마련

### □ (기획) ‘세종~충청내륙고속화도로 연결도로(가제)’ 개설 논리 및 타당성 평가

- 세종시와 충청내륙고속화도로를 연결하는 노선 기본구상
- 제2충청내륙고속화도로, 백두대간 국가 순환도로망 등과의 광역적인 노선 연계방안 검토

## 2 대안적 공간자원 활용 및 매력적인 공간 조성

- (기본) 관광동향 변화에 따른 도내 축제활성화 방향
  - 계층별 다양하게 나타나는 관광 성향 등 관광트렌드에 따른 축제 활성화 방안 모색
  - 새로운 중복형 축제의 구상
  
- (기본) 전술적 도시주의(tactical urbanism)에 기초한 플레이어블(playable) 도시 사례연구
  - 전술적 도시주의, 플레이어블 도시에 대한 이해 기반 관련 국내·외 사례 조사
  - 정주여건 구축을 위한 도시 방향, 문화예술 기획 및 도시 재생 등 유관 정책사업 발굴 구상
  
- (기본) Post COVID-19 충북 문화관광 영향분석 및 대응방안
  - 뉴노멀 시대, 문화관광 부문 전망 및 정책동향 분석
  - Post COVID-19 충북 문화관광 기회와 대응방안 모색
  
- (창의) 충북 MICE산업 인프라 활성화 방안 (충북 유니크베뉴 2020)
  - 유니크베뉴와 연계한 시·군별 관광 활성화 방안 제시
  - 코리아 유니크베뉴 발굴 및 국제행사 유치방안 마련
  
- (기획) 청주 초정광천수의 역사문화 이야기
  - 초정 관광클러스터 활성화를 위한 콘텐츠 기반 요소 발굴
  - 초정 광천수의 세계적 브랜드 자원화와 활성화 정책수립 연구
  
- (기획) 충북의 천주교 성지를 찾아서 (충북테마기행 제10권)
  - 천주교 관련 역사문화적 서술 및 타지역 문화관광자원과 연계
  - 제천 배론성지, 진천 배티성지, 괴산 연풍순교성지 등에 대한 기행문

### 3 사람 중심의 도심재생 추진과 농촌 주거환경 개선

---

#### (기본) 충북 도시재생활성화 계획 수립 방향

- 지역맞춤형의 도시재생활성화계획 수립 방안 제시
- 주민참여형의 지속가능한 도시재생사업 추진 방안 모색

#### (기본) 충북지역 빈집실태와 정비활용 전략 연구

- 빈집정비 및 활용에 관한 정부정책과 제도변화에 따른 대응방안 제시
- 충북지역 도시 및 농촌 빈집의 생산적 활용방안 마련

#### (기획) 주민주체의 사업 추진을 위한 소프트웨어 역량 강화

방안 (부드러운 충북을 위한 실천전략)

- 충북에서 부족한 소프트웨어 부분을 보완할 수 있는 방안 제시
- 충북의 소프트웨어 역량강화 방안을 통한 주민주도형 사업 지원방안 마련

#### (기획) 지속가능한 도시재생사업을 위한 마을관리협동조합

운영 방안 연구

- 도시재생뉴딜사업 완료 후 조성된 시설 운영 사례 검토
- 협동조합 등 마을관리 및 마을운영 회사 추진 방안 제시



## 4 생태계 복원을 통한 건강하고 안전한 삶의 터전 조성

---

### □ (기본) 생태계서비스 기반의 유역관리제도 추진방안

- 유역단위 물환경 생태계서비스의 수준을 평가할 수 있는 방법 제안
- 물환경 생태계서비스를 유역관리 제도에 적용할 수 있는 방안 마련

### □ (기본) 수생태계 건강성 주요구간에 대한 대응방안

- 충북 지역의 분야별 수생태계 건강성 현황 분석
- 수생태계 보전 및 생태하천 복원 정책 수립 연구

### □ (기획) 공공하수처리시설 하수처리수 재이용 활성화 및 타당성 분석

- 충북의 물부족 사태에 선제적 대응을 위한 국내·외 하수 처리수 재이용 사례 분석
- 하수처리수 재이용 활성화를 위한 추진전략 모색

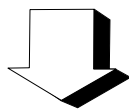
### □ (기획) 코로나19 사태를 통해 본 충북의 감염병 발생현황과 예방·관리 방안

- 코로나19 중심 충북의 감염병 이슈 분석
- 충북 감염병 예방 및 관리대책 수립 연구

### 3. 저출생고령화 대응 행복증진 연구

#### 여 건

- 초고령사회 진입과 도시화에 따른 농촌지역 주민들의 공공교통 서비스 개선 및 이동 편의성 제고 정책수요 확대
  - 고령화 가속화에 따른 고령자들의 사회참여 욕구 증대 및 건강한 노후생활 보장을 위한 생활인프라 확대 수요 증가
  - 모든 세대가 경제사회 공동체 활동에 함께 참여하여 세대간 갈등이 없이 함께 어우러져 사는 공동체 문화 확산 필요
- ➔ 저출생고령화 시대에 소외받지 않고 도민 누구나 공공서비스를 차별없이 누리며 행복하게 살아가는 공동체기반의 지역사회 조성전략 마련 필요



#### 이 행 과 제

- 1 농촌 교통서비스 개선을 통한 이동 편의성 제고
- 2 고령자 삶의 질 제고 및 사회참여 활성화
- 3 고령사회 건강한 노후생활 보장을 위한 인프라 확충
- 4 모든 세대가 함께 살아가는 경제공동체 조성

## **1** 농촌 교통서비스 개선을 통한 이동 편의성 제고

---

- (기본) 해외 사례분석을 통한 농촌지역 공공교통서비스 공급 방향
  - 해외 선진국의 농촌지역 공공교통서비스 공급정책 검토
  - 농촌지역의 미래 변화 및 교통서비스 공급방안 제시
  
- (기본) 도농지역 교통사고 특성비교 및 교통안전 정책연구
  - 공간구조 및 교통 환경에 따라 이질적으로 발생하는 교통사고 특성 분석
  - 지역 맞춤형 교통안전 정책 발굴 구상

## **2** 고령자 삶의 질 제고 및 사회참여 활성화

---

- (기본) 초고령사회 노년 인문교육 활성화방안 연구
  - 충북지역 노년 평생 인문교육의 실태 진단
  - 사회적 자본과 연계한 노년 인문교육의 활성화 방안 모색
  
- (기본) 충청북도 장사시설 구축 방안
  - 공동체 생명존중문화를 위한 상조서비스 개발 및 사례 조사
  - 충북 지자체 차원의 장례 관련 정책 개선방안 마련

### 3 고령사회 건강한 노후생활 보장을 위한 인프라 확충

---

#### (기본) 충청북도 공공체육시설의 효율적 운영·관리방안

- 충청도 내 공공체육시설의 운영 및 관리 실태 조사·분석
- 공공체육시설 간의 유사기능 정리 및 체육시설의 효율적 관리·운영방안 마련

#### (기본) 충청북도 기후변화에 따른 건강영향 분석

- 기후변화로 인해 발생할 수 있는 건강영향별 실태분석 기반 대응정책 방향 제시
- 기후변화의 잠재적인 영향과 공중보건 사회기반시설의 증진 필요성 검토 및 보건예방 정책 제안

### 4 모든 세대가 함께 살아가는 경제공동체 조성

---

#### (기본) 충북 청년 NEET 진입 및 탈출요인 분석

- 국내·외 청년 NEET 관련 정책 분석
- 충북 청년 NEET 문제 해결을 위한 정책 제안

#### (창의) 저출생·고령사회에 따른 충북사회의 구조변화

- 저출생·고령사회에 대한 경제구조, 지역개발정책 등 전반적 이해와 전망
- 지방정부의 사고와 역할 전환 및 인구구조 변화에 따른 지역사회의 정책 대응방안 마련

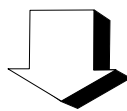
#### (기획) 도민공감 저출산 극복방안

- 청년세대의 저출산 관련 인식 현황 파악
- 효과적인 저출산 대책 마련 및 사업 발굴 제안

## 4. 도민수요 기반 공감정책 연구

### 여 건

- 초연결사회의 도래와 기술혁신으로 도민들의 도정참여 인프라 개선에도 불구하고 실질적인 도정참여 성과는 미흡한 실정
  - 도정 수립 및 지원사업 추진 등의 전 과정에 걸쳐 도민수요가 반영되는 새로운 정책추진체계에 대한 도민 요구 증대
  - 지식공동체 형성을 위한 지식 공유허브 플랫폼 구축 및 집단지성 기반의 정책 선도자 역할에 대한 도민 요구 증대
- ➔ 도민이 함께하는 참여연구, 도민이 만족하는 현장연구, 미래 도정 선도자 역할 강화를 위한 실천전략 마련 필요



### 이 행 과 제

- 1 도정계획 수립과정에서의 도민 참여기반 확대
- 2 도민수요 기반의 현장중심 맞춤형 지원사업 확대
- 3 도민이 찾아오는 나눔과 공유의 정보플랫폼 구축
- 4 전문가 네트워크 확충 및 정책선도자 역할 강화

## 1 도정계획 수립과정에서의 도민 참여기반 확대

### (기본) 지방재정조정제도 개편방안

- 지방재정조정제도 운영 현황 분석
- 재정분권 관련 지역균형발전을 위한 재정배분 방안 대응논리 마련

### (기본) 지방공무원의 전문성 강화 방안

- 지방공무원의 전문성 확보를 위한 현황 및 문제점 분석
- 지방공무원의 전문성 제고방안 마련

### (기획) 지방의회의 변천과 새로운 정책과제

- 지난 30년간 충북도의회 의 변천과 새로운 발전방향 모색
- 지방자치 구현을 위한 지방의회의 의정기능 강화방안 제시

## 2 도민수요 기반의 현장중심 맞춤형 지원사업 확대

### 충북학연구소 운영

- 지역학 논의의 충북 내 구심체 역할 및 지역의 문화 정체성 강화
- 충북 관련 자료의 발굴 및 보존으로 충북 관련 자료의 센터기능 담당
- 충북학 연구성과의 확산 및 충북학 연구에 도민 참여 기회 확대

- 연구사업 3건, 아카이브사업 1건, 도민협력사업 2건, 문화교육사업 2건 등 8건 사업 추진

### 지역발전연구센터 운영

- 충북의 지역불균형 개선을 위한 기초자료 생성 및 발전방안 연구
- 3단계 균형발전 전략사업 컨설팅 및 2020년 시·군별 발전지표 조사
- 충북 지역발전 동향에 대한 종합적 정보제공 및 균형발전사업 홍보

- 평가 및 연구사업 10건, 발간 및 홍보사업 4건, 네트워크강화사업 2건 등 16건 사업 추진

## 충북경제교육센터 운영

- 생애주기별·계층별 맞춤형 경제교육 프로그램 운영 및 개발
- 경제교육인력 양성 및 역량 강화
- 지역경제교육 민관협력을 위한 네트워크 구축

- 교육사업 291회, 연구·조사사업 6건, 강사역량 강화사업 14건, 네트워크 강화사업 7건 등 사업 추진

## 충북미래기획센터 운영

- 중앙·지방정부 정책동향 및 정부 공모사업 동향 분석 제공
- 주요 지역현안에 대한 빅데이터 분석을 통한 정책운용 피드백 제공
- 충북 경제동향 분석으로 지역 경제 진단·예측 및 대응방안 모색

- 정책동향의 조사분석사업 3건, 기획사업 2건, 통계·빅데이터사업 3건 경제동향의 조사분석·연구사업 6건 등 14건 사업 추진

## 충청북도평생교육진흥원 운영

- 평생교육 네트워크 강화
- 생산적 일자리 연계 및 4차산업형 일자리 평생교육 지원
- 상생공동체 구현을 위한 평생교육 지원

- 연구사업 4건, 공모·연수사업 6건, 기타사업 6건 등 16건 사업 추진

## 충북공공투자분석센터 운영

- 충북지방재정 투자심사 검토 및 국책사업 타당성 평가 분석 지원
- 타당성조사 분석기법 연구 및 지자체 교육 실시
- 전국 공공투자센터 연대 및 토론회 추진

- 국책사업 타당성조사 사전검토 4건, 국책사업 지원 3건, 도 투자심사사업 5회, 중앙투자심사 사업 컨설팅 17회, 공모사업 발굴 1건, 공무원교육 4회, 세미나 2회, 연차보고서 발간 등 사업 추진

## □ 충청북도지역사회서비스지원단 운영

- 서비스 품질향상 및 활성화를 위한 교육·컨설팅 강화
- 사회서비스 품질관리를 위한 네트워크 구축
- 제공기관 관리체계 확립을 통한 내실화로 사회서비스 가치 실현

■ 연구기획 4건, 품질관리 및 교육 컨설팅 24건, 네트워크 10건, 홍보 5건 등 43건 사업 추진

## □ 충북6차산업활성화지원센터 운영

- 충북형 6차산업화 모델 구축 및 효율적인 지원·관리
- 6차산업화 정책 기반 구축 및 네트워킹 활성화
- 우수제품 발굴, 홍보, 판로 개척 등을 통한 경쟁력 확대

■ 6차산업 경영체 육성 및 지원 9건, 현장상담·코칭 239건, 안테나숍 운영 5건, 유통플랫폼 2건, 기타사업 5건 등 260건 사업 추진

## □ 충청북도재난안전연구센터 운영

- 재난지역에 대한 조사 연구와 과학적 분석
- 재난안전 정책개발 및 위기관리 매뉴얼 개발
- 도민의 안전문화 정착과 의식제고를 위한 교육 및 프로그램 개발 등

■ 재난안전 시뮬레이션 1건, 정책연구 수요조사 2건, 충북안전 정책세미나 1건, 충북안전정책위원회 2건, 도민안전교육교재 1건, 재난안전 정책 Brief 및 이슈 Brief 발행 12건, 안전충북포커스 1건, 충북 재난안전 뉴스레터 10건, 학술활동 9건, 지역신문 기고 8건 등 47건 사업 추진

## □ 충청북도도시재생지원센터 운영

- 도시재생전략계획 및 활성화계획 시·군 컨설팅
- 도시재생 신규 사업 발굴 및 전략기획 지원
- 기선정 도시재생사업 지원 및 모니터링 수행

■ 도시재생전략계획 컨설팅 5건, 도시재생활성화계획 컨설팅 16건, 충청북도 도시재생위원회 4건, 도시재생 뉴딜사업 중앙/광역 사업선정 업무지원 3건, 도시재생 정책세미나 2건, 정책과제 1건, 도시재생 홍보 및 정보제공 5건, 도시재생 전문교육 2건, 사업선정 및 관리 18건, 기관 협력 네트워크 구축 13건 등 69건 사업 추진



### 3 도민이 찾아오는 나눔과 공유의 정보플랫폼 구축

---

#### □ (창의) 충북연구원 ‘30년사’ 발간

- 개원 30주년을 맞이하여 충북연구원의 역사를 담은 30년사 발간
- 충북연구원의 역할 재조명 및 충북 미래 100년을 위한 비전 제시

#### □ (기획) ‘30주년 기획총서’ 발간

- 충북의 과거와 현재, 그리고 미래를 위한 체계적 정리
  - ※ 분야 : 역사, 산업경제, 공간, 환경, 문화관광, 복지, 행정
- 충북도민들도 쉽게 읽을 수 있는 준교양서로 발간

#### □ 연구성과 확산 및 주요 정책동향에 대한 도민서비스 제공

- 주요 정책자료 제공 시스템 구축(공무원, 대학교수, 도민 등)
- 충북 info 등 메일진(웹진)을 통해 수요자 중심의 적극적 정보 자료 제공

#### □ 지식정보화 시대를 선도하는 정보자료실 운영

- 각종 지역 관련 통계자료(국가, 도, 시·군)의 DB구축
- 국내·외 정책동향자료 수집 정리 및 자료 제공

#### □ 주요 현안이슈 및 동향분석에 대한 발간사업 추진

- 『충북Issue&Trend』 : 3회 발간
- 『충북FOCUS』 : 12회 발간
- 『지역정책연구』 : 1회 발간
- 『CRI NEWS』 : 10회 발간
- 『충북동향전망대』 : 10회 발간

## 4 전문가 네트워크 확충 및 정책선도자 역할 강화

### □ 대내·외 교류협력 확대 및 협동연구 추진

#### ○ 세미나 및 간담회 등 개최

- 제4차 충청북도 종합계획(2021-2040) 권역별 공청회 (6. 18~19)
- 2020년 청년연구자 역량 강화 지원 사업 간담회 (3. 30~31)
- 충북기업의 인도시장 진출을 위한 제언 특강 (6. 17)
- 정기 콜로키움 : 감염병 Virus 이해와 Pandemic 등 10회 (월 1회)
- 도로건설 중장기 정책방향 세미나 (7. 16)
- 충북여성재단과 공동세미나 : 지역사회 안전 이슈 및 충북의 대응방안 (9. 24)
- 기후변화에 따른 충북 특화작목(과수) 변화 예측 세미나 (10. 30) 등

#### ○ 국내·외 연구기관 등 업무협력 확대

- 한국언론진흥재단과 업무협약 (2. 19)
- 충북대학교와 업무협약 (도시재생지원센터, 3. 13)
- 서원대학교와 업무협약 (평생교육진흥원, 4. 2)
- 정보통신정책연구원, 충북과학기술혁신원과 업무협약 (7. 10)
- 충청북도농업기술원, 충청북도4-H본부, 청주대학교와 업무협약 (평생교육진흥원, 7. 28)
- 서원대학교와 업무협약 (평생교육진흥원, 8. 3)
- 충북여성재단과 업무협약 (9. 24)

### □ 도정 주요현안에 대한 연구사업 추진

#### ○ 정책연구 : 64건 (완료 45건, 수행중 19건)

- 신종 코로나바이러스의 對 중국 수출 및 경제에 미치는 영향 분석 연구 (2. 13)
- 청주국제공항 공항개발 정책방향 방안 연구 (2. 28)
- 충북의 전문과학기술서비스업 활성화 방안 (5. 22)
- 충청권 광역철도망 영동지역 연장 연구 (7. 14)
- 포스트 코로나 대응, 충북 제조업의 품질 수준 향상 방안 (10. 19) 등

○ 수탁연구 : 45건 (완료 19건, 수행중 26건)

- 충북혁신도시 활성화 방안 연구용역 (3. 25)
- 2030 제천시 중장기 발전계획 수립 용역 (7. 1)
- 증평군 보행교통 개선계획 수립용역 (8. 14)
- 충북 미래자동차 산업 육성 종합계획 수립 연구용역 (8. 25)
- 충주역 서측지역 일원 계획적 개발을 위한 기본구상 및 타당성검토 (9. 13) 등

□ 남부분원 운영

- 충북 남부권 관련 기초연구 및 주요기관 정책동향 제공
- 남부3군의 균형발전을 위한 협력적 거버넌스 체계 구축 및 운영

- 연구·조사사업 2건, 동향 분석사업 2건, 네트워크 강화사업 15건 등 19건 사업 추진

□ 북부분원 운영

- 3개 시·군과의 업무협업을 통한 지역발전사업 발굴
- 북부권 균형발전을 위한 협력형 거버넌스 체계 구축 및 운영

- 연구사업 3건, 정책동향 1건, 네트워크 강화사업 7건, 북부권 발전포럼 8건 등 총 19건 사업 추진

# 2020년도 예산집행 현황

## □ 총괄

(단위 : 천원, %)

구분	예산액	집행액	잔액	집행률
계	12,228,536	7,359,656	4,868,880	60.2
일반회계	5,452,257	3,511,404	1,940,853	64.4
특별회계	6,733,490	3,837,849	2,895,641	57.0
기금관리회계	42,789	10,403	32,386	24.3

## ○ 일반회계

(단위 : 천원, %)

구분	예산액	집행액	잔액	집행률	집행계획 (11~12월)
계	5,452,257	3,511,404	1,940,853	64.4	1,338,232
사업비용	5,354,934	3,421,418	1,933,516	63.9	1,338,232
영업비용	5,301,766	3,421,418	1,880,348	64.5	1,338,232
판매비와일반관리비	4,199,230	2,894,006	1,305,224	68.9	1,009,339
인건비	3,040,161	2,189,166	850,995	72.0	759,815
급여	2,236,889	1,804,430	432,459	80.0	377,263
제수당	464,532	340,540	123,992	76.6	92,564
기간제근로자보수	54,538	38,454	16,084	70.5	11,528
퇴직급여	284,202	5,742	278,460	2.0	278,460
경비	1,159,069	704,840	454,229	60.8	249,524
복리후생비	381,119	219,836	161,283	57.7	90,371
여비	66,420	15,268	51,152	23.0	5,000
공공요금 및 제세	51,310	38,133	13,177	74.3	8,600
수도광열비	70,800	52,750	18,050	74.5	18,000
소모품비	94,800	93,867	933	99.0	933
도서인쇄비	57,200	43,992	13,208	76.9	4,782
지급임차료	24,480	16,286	8,194	66.5	3,567
수선유지비	6,500	5,281	1,219	81.2	0

구분				예산액	집행액	잔액	집행률	집행계획 (11~12월)										
장	관	항	세항	목														
				차량유지비	3,000	1,217	1,783	40.6	680									
				보험료	7,676	3,256	4,420	42.4	4,420									
				지급수수료	195,184	126,522	68,662	64.8	57,742									
				업무추진비	42,000	32,689	9,311	77.8	7,000									
				관서업무비	14,240	5,790	8,450	40.7	2,884									
				교육훈련비	24,550	4,559	19,991	18.6	5,410									
				행사·홍보비	60,150	27,555	32,595	45.8	4,775									
				회의운영비	17,400	9,942	7,458	57.1	1,600									
				포상금	12,000	0	12,000	0.0	12,000									
				시설부대비	20,000	0	20,000	0.0	20,000									
				특정업무수행경비	10,240	7,897	2,343	77.1	1,760									
			성	과	급	163,036	154,310	8,726	94.6	0								
			성	과	급	163,036	154,310	8,726	94.6	0								
				기관경영평가성과급	163,036	154,310	8,726	94.6	0									
			연	구	사	업	비	939,500	373,102	566,398	39.7	328,893						
				자	체	사	업	480,000	146,210	333,790	30.5	217,271						
					창	의	기	획	과	제	128,000	41,878	86,122	32.7	42,000			
					기	본	과	제	72,000	25,741	46,259	35.8	30,000					
					기	획	과	제	250,000	73,862	176,138	29.5	120,000					
					연	구	개	발	준	비	금	30,000	4,729	25,271	15.8	25,271		
				기	획	사	업	459,500	226,892	232,608	49.4	111,622						
					발	간	사	업	89,500	51,048	38,452	57.0	18,020					
					세	미	나	및	위	크	샵	60,000	5,392	54,608	9.0	8,000		
					분	원	운	영	110,000	74,894	35,106	68.1	33,735					
					청	년	연	구	자	역	량	강	화	200,000	95,558	104,442	47.8	51,867
			예	비	비	53,168	0	53,168	0.0	0								
			예	비	비	53,168	0	53,168	0.0	0								
			예	비	비	53,168	0	53,168	0.0	0								
			예	비	비	53,168	0	53,168	0.0	0								
			자	본	적	지	출	97,323	89,986	7,337	92.5	0						
			유	형	자	산	97,323	89,986	7,337	92.5	0							
			공	기	구	비	품	97,323	89,986	7,337	92.5	0						
			자	산	취	득	비	97,323	89,986	7,337	92.5	0						

○ 특별회계

(단위 : 천원, %)

구	분	예산액	집행액	잔액	집행률	집행계획 (11~12월)													
장	관	항	목																
사	업	비	용	6,733,490	3,837,849	2,895,641	57.0	2,272,203											
	영	업	비	용	6,432,515	3,598,943	2,833,572	55.9	2,271,934										
		수	탁	과	제	2,527,155	1,392,130	1,135,025	55.1	794,200									
			용	역	사	업	비	2,527,155	1,392,130	1,135,025	55.1	794,200							
		보	조	사	업	3,505,360	1,965,187	1,540,173	56.1	1,360,734									
			충	북	학	연	구	소	159,369	70,290	89,079	44.1	89,079						
			충	북	미	래	기	획	센	터	250,000	82,289	167,711	32.9	66,376				
			경	제	동	향	분	석	46,428	30,389	16,039	65.5	5,416						
			지	역	발	전	연	구	센	터	153,200	94,142	59,058	61.5	41,180				
			도	민	경	제	교	육	31,500	21,789	9,711	69.2	7,234						
			지	역	경	제	교	육	153,000	101,491	51,509	66.3	42,191						
			평	생	교	육	진	홍	원	604,480	367,728	236,752	60.8	236,752					
			지	역	사	회	서	비	스	지	원	단	223,985	159,681	64,304	71.3	64,304		
			6	차	산	업	활	성	화	지	원	센	터	1,130,000	586,045	543,955	51.9	527,558	
			재	난	안	전	연	구	센	터	270,000	182,919	87,081	67.7	87,081				
			도	시	재	생	지	원	센	터	287,310	167,320	119,990	58.2	119,890				
			미	래	철	도	신	교	통	30,000	10,157	19,843	33.9	17,860					
			초	병	활	용	지	원	사	업	72,088	60,087	12,001	83.4	12,001				
			2020	충	청	북	도	북	부	권	발	전	포	럼	40,000	20,698	19,302	51.7	19,302
			청	주	시	도	시	교	통	정	책	포	럼	30,000	10,162	19,838	33.9	19,510	
			충	북	스	마	트	물	산	업	육	성	24,000	0	24,000	0.0	5,000		
			공	공	투	자	분	석	센	터	400,000	241,626	158,374	60.4	117,000				
			공	공	투	자	분	석	센	터	400,000	241,626	158,374	60.4	117,000				
		영	업	외	비	용	300,975	238,906	62,069	79.4	269								
			기	타	영	업	외	비	용	300,975	238,906	62,069	79.4	269					
				보	조	금	반	환	금	(국비)	0	0	0	0.0	0				
				보	조	금	반	환	금	(도비)	260,367	198,567	61,800	76.3	0				
				보	조	금	반	환	금	(공투센터)	40,317	40,317	0	100	0				
				기	타	영	업	외	비	용	0	0	0	0.0	0				
				전	출	금	291	22	269	7.6	269								

○ 기금관리회계

(단위 : 천원, %)

구				분	예 산 액	집 행 액	잔 액	집 행 률
장	관	항	목					
기 금 관 리					42,789	10,403	32,386	24.3
기 금 관 리					0	0	0	0
기 금 조 성 비					0	0	0	0
출 연 기 금 적 립 금					0	0	0	0
자 체 적 립 금					0	0	0	0
전 출 금					42,789	10,403	32,386	24.3
전 출 금					42,789	10,403	32,386	24.3
전 출 금					42,789	10,403	32,386	24.3

참고

2020년도 특별연구조직 항목별 예산집행 현황

(단위 : 천원, %)

센 터 명	과 목 명	예 산 액	집 행 액	잔 액	집 행 률	집행계획 (11~12월)
충북학연구소	계	159,369	70,290	89,079	44.1	89,079
	인 건 비	65,520	52,072	13,448	79.5	13,448
	경 비	13,849	6,125	7,724	44.2	7,724
	사 업 비	80,000	12,093	67,907	15.1	67,907
충 북 미 래 기 획 센 터	계	250,000	82,289	167,711	32.9	66,376
	인 건 비	161,251	71,974	89,277	44.6	15,376
	경 비	39,984	10,315	29,669	25.8	16,000
	사 업 비	48,765	0	48,765	0.0	35,000
경제동향분석	계	46,428	30,389	16,039	65.5	5,416
	인 건 비	45,144	29,396	15,748	65.1	5,125
	경 비	1,284	993	291	77.3	291
지 역 발 전 연 구 센 터	계	153,200	94,142	59,058	61.5	41,180
	인 건 비	86,129	62,211	23,918	72.2	22,355
	경 비	6,336	3,349	2,987	52.9	1,600
	사 업 비	60,735	28,582	32,153	47.1	17,225
도민경제교육	계	31,500	21,789	9,711	69.2	7,234
	인 건 비	14,068	8,248	5,820	58.6	5,757
	경 비	1,922	621	1,301	32.3	1,027
	사 업 비	15,510	12,920	2,590	83.3	450
지역경제교육	계	153,000	101,491	51,509	66.3	42,191
	인 건 비	60,174	46,751	13,423	77.7	12,936
	경 비	15,046	7,231	7,815	48.1	6,042
	사 업 비	77,780	47,509	30,271	61.1	23,213
평생교육진흥원	계	604,480	367,728	236,752	60.8	236,752
	인 건 비	202,511	146,620	55,891	72.4	55,891
	경 비	59,455	31,692	27,763	53.3	27,763
	사 업 비	342,514	189,416	153,098	55.3	153,098
지 역 사 회 서비스지원단	계	223,985	159,681	64,304	71.3	64,304
	인 건 비	146,350	113,070	33,280	77.3	33,280
	경 비	19,575	13,055	6,520	66.7	6,520
	사 업 비	58,060	33,556	24,504	57.8	24,504
6차산업활성화 지원 센터	계	1,130,000	586,045	543,955	51.9	527,558
	인 건 비	164,635	130,963	33,672	79.5	33,672
	경 비	83,940	35,793	48,147	42.6	38,150
	사 업 비	881,425	419,289	462,136	47.6	455,736



센터명	과목명	예산액	집행액	잔액	집행률	집행계획 (11~12월)
재난안전 연구센터	계	270,000	182,919	87,081	67.7	87,081
	인건비	122,959	94,135	28,824	76.6	28,824
	경비	49,041	19,299	29,742	39.4	29,742
	사업비	98,000	69,485	28,515	70.9	28,515
도시재생 지원센터	계	287,310	167,320	119,990	58.2	119,890
	인건비	163,300	122,829	40,471	75.2	40,471
	경비	38,780	15,015	23,765	38.7	23,665
	사업비	85,230	29,476	55,754	34.6	55,754
미래철도신교통	계	30,000	10,157	19,843	33.9	17,860
	인건비	10,500	7,621	2,879	72.6	1,860
	경비	2,200	640	1,560	29.1	1,000
	사업비	17,300	1,896	15,404	11.0	15,000
초빙활용 지원사업	계	72,088	60,087	12,001	83.4	12,001
	사업비	72,088	60,087	12,001	83.4	12,001
2020충청북도 북부권발전포럼	계	40,000	20,698	19,302	51.7	19,302
	경비	3,100	2,927	173	94.4	173
	사업비	36,900	17,771	19,129	48.2	19,129
청주시교통 정책포럼	계	30,000	10,162	19,838	33.9	19,510
	인건비	11,700	9,512	2,188	81.3	1,860
	경비	500	400	100	80.0	100
	사업비	17,800	250	17,550	1.4	17,550
충북스마트 물산업육성	계	24,000	0	24,000	0.0	5,000
	경비	1,100	0	1,100	0.0	0
	사업비	22,900	0	22,900	0.0	5,000
공공투자 분석센터	계	400,000	241,626	158,374	60.4	117,000
	인건비	275,395	176,879	98,516	64.2	60,000
	사업비	124,605	64,747	59,858	52.0	57,000