



2021. 1.

# 2021년도 주요업무계획



충북도립대학교



# 목 차

I . 일반현황 .....	1
II . '20년도 성과평가 및 시사점 .....	4
III . '21년도 비전과 추진전략 .....	5
IV . 전략목표 추진계획 .....	6
1. 인성을 겸비한 창의·융합인재 육성체계 구축 ...	6
2. 실무중심의 실용전문교육 실천 .....	10
3. 지역과 상생발전하는 대학이미지 구축 .....	14
4. 맞춤형 교육인프라 구축을 통한 대학경쟁력 확보 ....	18
V . 주요 현안사업 .....	21



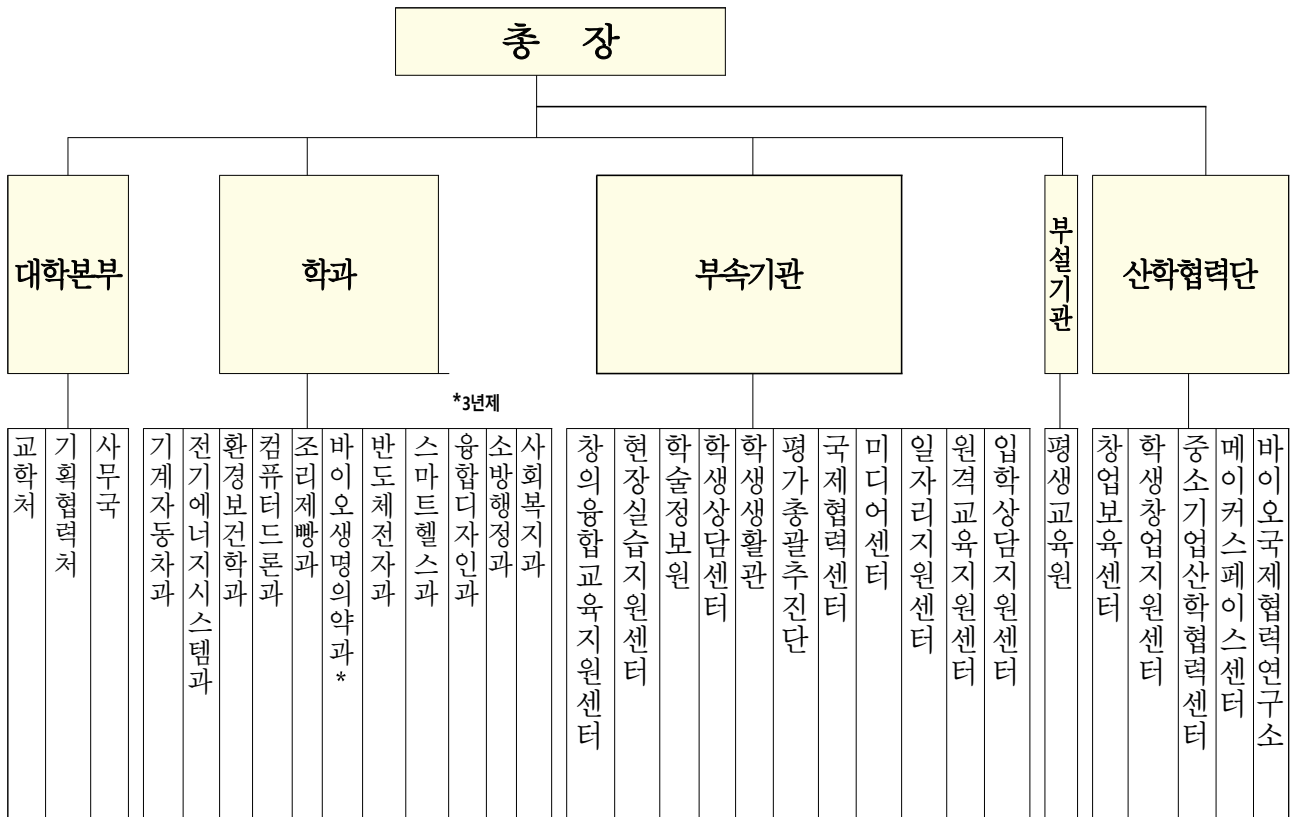
# I . 일반현황

## 1. 연혁

- '96. 10. 공립대학 설치 승인(내무부)
- '97. 11. 대학설립 인가(교육부, 당초 8개과 320명)
- '98. 03. 대학 개교 및 입학식(3. 6.)
- '98. 11. 입학정원 증원(320명 ⇒ 480명)
- '00. 05. 교명 변경(육천전문대학 ⇒ 충북과학대학)
- '00. 11. 입학정원 증원(480명 ⇒ 520명)
- '04. 03. 산학협력단 설립
- '08. 11. 교명 변경(충북도립대학)
- '11. 02. 충북도립대학발전재단 창립
- '11. 10. 산학협력단 ISO9001인증(전문대학 최초)
- '12. 01. 전문대학 기관평가 인증대학 선정
- '12. 04. 교육역량강화사업 지원대학 5년 연속 선정
- '15. 03. 구조개혁 학과 개편(1계열 10학과 ⇒ 12개 학과)
- '15. 03. 입학정원 감원(520명 ⇒ 500명)
- '15. 03. 오송바이오 캠퍼스 인가(바이오생명의약과 이전)
- '16. 03. 새 비전 선포 「충청권 명문 직업교육대학」
- '16. 09. 미래관 증축 완공(지상 3층~5층)
- '16. 09. 산업통상자원부 연구개발사업 선정
- '17. 03. 입학정원 감원(500명 ⇒ 460명)
- '17. 12. 전문대학 기관평가 인증대학 갱신('18.1. ~ '21.12.)
- '18. 03. 비전 변경 「충청권 명문 평생직업교육대학」
- '18. 08. 교육부 대학기본역량진단 「자율개선대학」 선정
- '19. 01. 교명 변경(충북도립대학교)
- '19. 03. 입학정원 감원(460명 ⇒ 420명)
- '21. 03. 입학정원 감원(420명 ⇒ 410명)

## 2. 기구 및 인력

### □ 대학기구



### □ 교직원 정·현원('21. 1. 1. 기준)

구분	총계	교원				사무직원				
		소계	총장	교수	조교	소계	4급	5급	6급	7~9급
정원	67	43	1	31	11	24	1	1	6	16
현원	63	42	1	29	12	21	1	1	5	14
결원	△4	△1	-	△2	1	△3	-	-	△1	△2

※ 정원 외 별도 인력 : 37명(대학회계직 16, 공무원 20, 시간선택제임기제 1)  
 - 공무원 20명(행정보조 2, 청원경찰 4, 조리원 6, 미화원 8)

### □ 학생 정·현원('21. 1. 1. 기준)

- 정원 : 880명(1학년 420명, 2학년 420명, 3학년 40명)
- 현원 : 719명(1학년 330명, 2학년 355명, 3학년 34명)

※ 재적생 1,161명(재학생 719, 휴학생 442)

### 3. 2021년 재정규모

□ 대학회계 : 12,358,575천원

- 세입 : 도 지원금 9,267,864천원(75%), 자체수입금 3,090,711천원(25%)

- 세출

(단위 : 천원)

계	인적자원 운 용	교육활동 운영지원	교육복지 지 원	학교교육 여건개선	교육행정 일 반	산 학 연 활동지원
12,358,575	7,047,143	625,699	1,375,033	212,400	3,055,800	42,500
(100%)	(57%)	(5.1%)	(11.2%)	(1.7%)	(24.7%)	(0.3%)

### 4. 시설현황

□ 부 지 : 47,998m<sup>2</sup>

(단위 : m<sup>2</sup>)

계	충청북도	옥 천 군	교 육 청
47,998	25,249	15,451	7,298
(100%)	(52.6%)	(32.2%)	(15.2%)

□ 건 물 : 11동 33,326.72m<sup>2</sup>

건 물 명	면적(m <sup>2</sup> )	규모 및 구성
본 관 동	8,078.45	지하1층 ~ 지상5층 (사무실, 강의실)
정 보 관	5,664.00	지상4층 (실험실, 산학협력단, 학술정보원)
공 학 관	4,717.55	지상4층 (실험실)
미 래 관	4,704.69	지하1층 ~ 지상5층 (강의실, 공동전산실 등)
복 지 관	1,053.45	지상2층 (학생식당, 편의시설)
학 생 생 활 관	6,204.48	지상1층 (창업보육실), 지상2층 ~ 5층 (기숙사)
창업보육센터	194.40	지상2층 (창업보육실)
오 송 캠퍼 스	2,421.94	지하1층 ~ 지상5층 (강의실, 실험실)
기 타	287.76	안내실, 변전실, 창고

## Ⅱ. '20년도 성과평가 및 시사점

### 1. '20년도 성과평가

#### □ 잘된 점

- 코로나19 대응 자체 방역체계 구축 추진
- 공립전문대학 미래발전방안 수립을 통한 교육혁신방향 설정
- 정부재정지원 사업비 97억원 확보
- '지자체-대학 협력기반 지역혁신사업' 선정
- 옥천군 도립대학 지원조례 제정을 통한 지원근거 마련

#### □ 미흡한 점

- 4차 산업혁명시대 도래, 대학재정 악화, 입학자원 감소 등 대내외 환경분석에 따른 선제적 대응 미흡
- 코로나19 확산에 따른 비대면 수업전환 대응체계 구축 필요  
- 원격수업 지원을 위한 시설 및 공간 구축 등

### 2. 시 사 점

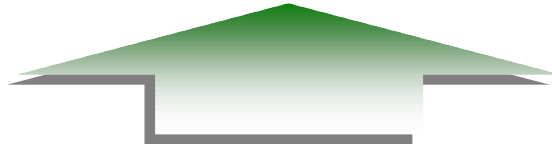
- 중기발전계획과 연계한 혁신지원사업 추진으로 지속안정성 확보를 통한 대학의 혁신성장 도모
- 미래사회 변화 요구에 탄력적 대응을 위한 공립전문대학 대상 재정지원사업 발굴 및 교육혁신방향 모색
- 비대면 수업 확대에 따른 원격수업 지원운영체제 구축으로 원격수업의 질제고 노력 및 대학경쟁력 확보 필요



### Ⅲ. '21년도 비전과 추진전략

비  
전

『충청권 명문 평생직업교육대학』  
“인성을 갖춘 실용전문인재 양성”



#### — 4대 전략목표 12개 이행과제 —

전 략	인성을 겸비한 창의·융합인재 육성체계 구축	실무중심의 실용전문교육실	지역과 상생발전하는 대학 이미지 구축	맞춤형 교육인프라 구축을 통한 대학 경쟁력 확보
	미래인재양성대학	실용교육실천대학	사랑받는 도민의 대학	학생이 오고 싶은 대학
이 행 과 제	① 혁신적 기획을 통한 대학역량 강화 및 내실화	① 신입생 등록률 제고	① 산학협력체계 내실화 및 네트워킹 활성화	① 직무네트워크 및 교육시설 인프라 구축
	② 4차 산업혁명 대응 혁신교육과정 운영 지원	② 실무능력 향상을 위한 학생역량 강화	② 지역사회와의 협력체계 강화를 통한 상생발전	② 원격교육 지원 기반 구축 및 학술자료 확충
	③ 핵심역량기반 교수·학습 지원 프로그램 활성화	③ 인성을 갖춘 실용전문인재 양성 지원 체계화	③ 지역으로부터 사랑받는 대학	③ 학업성취도 제고 및 학생 후생복지 확대

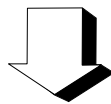
## IV. 전략목표 추진계획

### 1. 인성을 겸비한 창의·융합인재 육성체계 구축

#### 여 건

- 캠퍼스(옥천, 오송바이오) 체제를 바탕으로 충북지역 주력산업 연계 '떡(떡거리)·공(공무원)·놀(놀이)·공(공학)' 4대 트랙 특성화 교육으로 '인성을 갖춘 실용전문인재 양성' 도모
- 충청권 명문 평생직업교육대학으로서의 정체성 및 경쟁력 확보를 위해 혁신적 기획을 통한 대학역량 강화 및 내실화
- 창의인재 양성을 위한 교육과정 편성·운영 및 교원 직무능력 향상을 위한 연구활동 지원에 총력
- 인성을 겸비한 창의·융합인재 양성을 위한 CPU<sup>1)</sup> 인재양성 교육 및 학습역량 강화

➔ 지역맞춤형 창의교육, 핵심인재 양성을 위한 특성화 전략으로 『충청권 명문 평생직업교육대학』 실현



#### 이 행 과 제

- 1 혁신적 기획을 통한 대학역량 강화 및 내실화
- 2 4차 산업혁명 대응 혁신교육과정 운영 지원
- 3 핵심역량기반 교수·학습 지원 프로그램 활성화

1) Creative(창의, 융합), Professional(전문기술인), Universal(보편적, 세계적)

# 1 혁신적 기획을 통한 대학역량 강화 및 내실화

## □ 충청권 명문 평생직업교육대학으로서의 정체성·경쟁력 확보

- 공립전문대학 미래발전방안 활용 극대화
  - 교육혁신과제 발굴 및 추진, 공립전문대학 대상 국비 확보 노력 신규
- 중기발전계획 실천과제(78개) 추진 및 점검 : 2회
- 혁신적 발전방안 마련을 위한 대학발전 아이디어 제안제도 운영 : 2회
- '20년 운영실적 및 '21년 운영계획 보고회 개최 : 1회
- 교육수요자 만족도조사를 통한 대학경영상태 진단 : 1회
  - 이행과제 도출 및 실적 점검을 위한 만족도조사위원회 개최 : 2회
- 인성을 갖춘 실용전문인재 양성을 위한 지역전략산업연계 캠퍼스별 특성화기반 구축

## □ 대학평가 대응체제 구축을 통한 우수대학 이미지 제고 신규

- 2021년 3주기 기본역량진단평가 대응 TF팀 구성 및 보고회 개최 : 3회
  - 전문대학 혁신지원사업 선정 및 국비 확보(3년간, 2022~2024년도)
- 2021년 기관평가인증 갱신심사 대응 TF팀 구성 및 보고회 개최 : 2회
  - 기관평가인증 갱신 : 5년간, 2022~2027년도

## □ 재정다변화를 통한 재정자립 강화

- 자율개선대학 대상 일반재정지원 확보(2019 ~ 2021)
  - '21년 전문대학 혁신지원사업 I 유형(자율협약형) : 2,012백만원
  - '21년 전문대학 혁신지원사업 III유형(후진학선도대학) : 200백만원
- 지방자치단체 사업연계 재정지원 확보(위탁운영, 학술용역 등)
- 권역별 대학 원격교육지원센터 구축 지원사업 신규
  - 5년간(2020~2024년도), 1,755백만원 확보
- “명품인재 이어달리기” 기부캠페인 지속 추진
- 중앙부처 R&D사업 적극 참여를 통한 재원 확보

## 2 4차 산업혁명 대응 혁신교육과정 운영 지원

### □ 창의인재 양성을 위한 교육과정 편성·운영

- 진로별 핵심역량기반 교양교육과정 운영
  - 인성함양역량 기반 대학 필수교양 운영 : 전 학과
  - 진로개발역량 강화를 위한 융합교양 운영 : 전 학과
- 전공별 교육과정 강의 개설 및 운영
  - 교육과정심의위원회 심의(1회), 학기별 강의개설계획 수립(2회) 등
- 현장중심형 현장실습 교육과정 운영 : 2회, 하계·동계

### □ 효율적이고 체계적인 학사제도 관리

- 학습기회 부여 및 확대를 위한 전과제도 실시 : 연 2회
- 학과별 수강신청 및 성적사정 실시 : 연 2회
- 교육수요자 만족도 제고를 위한 강의평가 실시 : 연 2회
- 학과소개 및 학사제도 관련 대학안내서 제작 : 1,000부

### □ 교원직무능력 향상을 위한 연구활동 지원

- 교직원 성과평가에 따른 교육연구 학생지도비 지급 : 4회, 453백만원
- 연구능력 향상을 위한 교원학술발표 장려금 지급 : 10명, 4백만원
- 국제기술교류를 위한 국제학술대회 참가 지원 : 6명, 3백만원
- 전임교원 역량계발을 위한 연구년제 실시 : 2명
- 학술연구 활성화를 위한 대학논문집 제작 : 1회

### **3** 핵심역량기반 교수·학습 지원 프로그램 활성화

#### 창의·융합 [Creative] 인재양성 학습역량 강화

- 자기주도적 학습역량 강화를 위한 멘토링·튜터링 운영 : 10팀
- e-러닝 온라인 강좌를 통한 상시학습 지원 : 4개 분야
- 기초학습역량 강화를 위한 교육 프로그램 운영 : 3개 영역(언어, 수리, 외국어)

#### 전문기술인 [Professional] 양성 직무학습역량 강화

- 전공특화 연계 자격증 취득과정 프로그램 운영 : 5개
- 직업 및 직무능력(기초 및 심화) 향상을 위한 프로그램 운영 : 10개
- 산업체 현장적응력 제고를 위한 현장전문가 초청 특강 : 10회

#### 보편·세계적 [Universal] 인재양성 인성교육 강화

- 보편적 인재 양성을 위한 인성교육 프로그램 운영 : 2회
- 세계적 인재 양성을 위한 CPU 글로벌 전문인재 양성 프로젝트 : 30명

#### 핵심역량기반 전공교육과정 개편 및 운영

- 핵심역량기반 전공교육과정 개발(편) 연구용역 : 5개 학과, 1식
- 핵심역량기반 교육품질관리(CQI) 연구용역 : 11개 학과, 1식

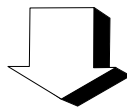
#### 교원역량 강화 지원을 통한 교육의 질 향상

- 교수법 향상 및 직무능력 제고를 위한 교원 역량강화 워크숍 : 1회
- 교원 역량강화를 위한 산업체 및 직무연수 지원 : 15회
- 교수법 개선을 위한 교원 마이크로티칭 시행 : 2명
- 전공특화 연계 교수자 전문자격 취득과정 운영 : 5개 과정
- 미래교육환경 선제적 대응을 위한 CPU사이버스튜디오 구축 : 120백만원 신규

## 2. 실무중심의 실용전문교육 실천

### 여 건

- 4차 산업혁명 대비 인성·실무·창의형 인재육성 커리큘럼 체계 구축을 위한 실무 중심의 역량기반 교육과정 운영 필요성 대두
  - 인성교육을 중심으로 하는 비교과 교육과정 운영체계 정비 및 기초학습 지원형 프로그램 확대로 학생 학업역량 강화
  - 취업 및 창업탐색 지원형 프로그램 및 직무·현장 중심형 프로그램 운영 확대로 학생 취·창업 역량 강화
  - 교육 품질관리 및 교육방법 고도화에 기반한 실무중심의 실용 교육 실천
  - 전주기적 학생상담서비스 지원체계 구축을 통해 인성·윤리의식을 함양하고 인성을 갖춘 실용전문인재 양성 교육목표 실현
- ➔ 인성·창의 융합교육 및 학생 밀착형 역량지원체계 강화를 통한 현장실무형 우수인재 양성



### 이 행 과 제

- 1 신입생 등록률 제고
- 2 실무능력 향상을 위한 학생역량 강화
- 3 인성을 갖춘 실용전문인재 양성지원 체계화

## 1 신입생 등록률 제고

---

### □ 다양한 매체를 활용한 신입생 유치 홍보

- 온 라 인 : 대학홈페이지, 입시포털 배너(2회), 언론사 배너(20회), SNS활용 홍보영상 등(25건)
- 오프라인 : 신문 및 팸플릿(15회), TV광고(1회), 옥외광고판(6개소), 모집요강 및 학보 배포(4회)

### □ 차별화된 전략적 입시홍보 추진

- 전국도립대학교(7개) 공동 홍보 : 연 1회, 20백만원
- 대전·충청·세종 공동입시자료집 제작·배포 : 1회, 30,000부
- 대전·충청·세종 공동 온라인 배너 홍보 : 3회
- 수도권 및 대전·충청·세종지역 등 입시박람회 참가 : 4회
- 신입생 모집 홍보 현수막 제작·게시 : 2회, 70개소

### □ 전담관리고교제 등 운영을 통해 신입생 유치활동 전개

- 입학상담지원센터 신설·운영 : 상담 50건 신규
- 직원 전담관리고교제 지정·운영 : 65개교 신규
- 교원 전담관리고교제 지정·운영 : 150개교
- 전담관리고교 외 대전·충청·세종지역 고교 홍보 : 50개교
- 찾아가는 고교 입학설명회 추진 : 약 30회
  - 전담관리고교와 연계한 대학 및 입시 홍보

### □ 신입생 등록률 100% 달성을 위한 대책회의 정례화

- 신입생 이탈방지방안 마련을 위한 학과장 회의 개최 : 수시
- 2021학년도 입시대책 마련을 위한 입시데이터 분석 및 관리 : 수시

## **2 실무능력 향상을 위한 학생역량 강화**

---

### **□ 다양성 추구 및 자기주도성 함양을 위한 동아리 지원**

- 동아리활동을 위한 기본운영비 지원 : 26개 동아리, 6백만원
- 동아리 활성화를 위한 동아리엑스포 개최 지원 : 10백만원

### **□ 학생역량 강화를 위한 다양한 활동 지원**

- 신입생 오리엔테이션 : 2월, 5백만원
- 대학축제 및 체육대회 지원 : 5월, 20백만원
- 졸업작품전시회 개최 지원 : 1회, 20백만원
- 해외봉사활동 및 문화체험 : 25명, 33백만원
- 모범학생 표창 및 장학금 지급 : 12월, 4백만원

### **□ 맞춤형 교육환경 제공을 통한 공직진출기회 확대**

- 공직진출반 선발 및 전용학습실 제공 : 35명
- 수험활동 지원을 위한 직렬별 온라인 강의 : 10백만원
- 온라인 강의의 능률적 수강을 위한 교재 지원 : 6백만원
- 공직진출반 선발 및 역량강화 모의고사 실시 : 4회, 4백만원
- 동·하계 공직진출반 특강 실시 : 2회, 5백만원
- 공직진출반 입실자 대상 시험제도 및 가산점 설명회 실시 : 2회

### **□ 자격증 취득률 향상을 통한 창의융합 핵심인력 양성**

- 특강 운영체계 정비를 통한 자격증 취득률 향상방안 마련
  - 실무자 및 학과별 회의개최를 통한 자격증 특강 운영체계 조정
- 학생수요에 맞춘 자격증 특강 운영을 위한 수요조사 실시 : 2회
- 진로탐색기회 제공을 위한 다양한 자격증 강좌 개설 운영 : 11개 학과, 수시
- 자격증 취득률 제고를 위한 자격증 취득현황 점검 및 운영 : 4회



### **3** 인성을 갖춘 실용전문인재 양성지원 체계화

#### **□ 학생역량 향상을 위한 전공 및 진로탐색 지원프로그램 운영**

- 전공능력 향상을 위한 학습진단 및 집단상담 : 2회, 10백만원
- 진로설정을 위한 스트롱 직업흥미검사 및 상담 : 1회, 5백만원
- 학과별 진로경로 가이드북 및 워크북 제작 : 1회, 20백만원
- 체계적인 진로지도를 위한 커리어디자인 교과목 운영 : 11회, 10백만원

#### **□ 취업률 향상을 위한 학생밀착형 역량지원체계 강화**

- 체험형 진로탐색 프로그램 진로취업축제 : 2회, 16백만원
- 취업자신감 향상을 위한 입사지원서 경진대회 : 2회, 8백만원
- 승승장구 입사서류 잡 GO 취업 잡 GO : 11회, 20백만원
- 승승장구 PASS 면접 잡 GO 취업 잡 GO : 11회, 20백만원 **신규**
- 핸드폰 어플을 이용한 AI 셀프뷰 모의면접시스템 운영 : 250명, 1백만원
- 비대면 실전 취업 전문가 코칭 '취업특공대' 운영 : 2회, 10백만원
- 산업단지 방문을 통한 홍보 및 취업처 발굴 : 12회, 5백만원

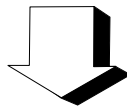
#### **□ 인성·윤리의식 함양을 위한 학생심리상담 지원**

- 대학생의 정신건강증진 심리상담, 심리검사 운영 : 상시
- 성공적인 대학생활을 위한 심리특강 및 프로그램 운영 : 13종, 260명
- 인성함양을 위한 맞춤형, 캠프형 프로그램 용역 : 3식, 3개학과
- 성희롱·성폭력예방 및 피해자 보호지원체계 구축
  - 교직원성고충상담(교학처/사무국) - 학생성고충상담(학생상담센터) 분리 운영

### 3. 지역과 상생발전하는 대학이미지 구축

#### 여 건

- 지역사회와의 정보공유 및 협력체제 강화를 통한 동반성장 모색으로 지역과 상생하는 대학이미지 구축
  - 협업을 통해 상생발전이 가능한 기관과의 교류협약을 통한 협력 기반 마련 및 협약이행 내실화
  - 국제교류 활성화 및 협약체결을 통한 글로벌 역량 강화
  - 평생교육프로그램 다변화와 평생교육원 운영 활성화를 통한 대학의 비전 달성 및 지역사회와 함께하는 대학이미지 구축
- ➔ **상생형 산학협력 활성화 및 지역공헌으로 지역과 상생하는, 지역민에게 사랑받는 지역의 대학으로 자리매김**



#### 이 행 과 제

- 1** 산학협력체제 내실화 및 네트워킹 활성화
- 2** 지역사회와의 협력체제 강화를 통한 상생발전
- 3** 지역으로부터 사랑받는 대학

# 1 산학협력체계 내실화 및 네트워킹 활성화

## □ 산학협력 공동연구사업 및 지원과제 추진

- 정부 R&D 및 지자체 연계사업 적극 발굴 및 참여 : 5건
- 산·학·연 협력 기술개발 과제 추진을 통한 산학협력 강화 : 3건
- 지역전략산업과 연계한 연구과제(사업) 운영 : 2건

## □ 산학협력 플랫폼 기반 강화 및 확대 운영

- 산·학협력 역량 결집을 위한 플랫폼 참여기업 확대
  - 전공특성에 맞는 다양한 기업 발굴 및 교류협약 체결 : 22개 기업
- 산·학협력 역량강화기업 네트워크 구축 워크숍 개최
  - 산·학협력 활성화 방안 모색 및 우수기업 선정 표창 : 5개 기업
- 산학협력 전담교수제 및 산학협력위원회 운영 활성화 : 11개 학과
  - 산학협력 활성화 및 지역기업 애로사항 자문 등

## □ 실무중심의 창업역량 강화 및 기업 육성

- 성장단계별 창업보육 지원으로 지역기업 육성 : 15개 기업
  - 경영진단, 마케팅 및 지식재산권 취득 등 지원 : 10회
  - 사업화 및 투자역량 강화를 위한 워크숍 및 전문교육 : 3회
  - 다양한 창업보육프로그램 개발 및 지원으로 중견기업 육성
- 학생 창업역량 강화를 위한 다양한 실전교육 운영
  - 학생 창업동아리 지원으로 인식 확산 및 분위기 조성 : 10개 동아리
  - 아이템 구체화 및 실전 창업교육을 위한 창업캠프 : 2회, 60명
  - 전공연계 창업특강 및 기술자격취득 교육과정 운영 : 11회
- 기업과 학생이 연계된 창업지원프로그램 개발 운영 : 3개 과정
  - 멘토링 프로그램, 창업아이디어 경진대회, 창업페스티벌 개최 등

## **2 지역사회와의 협력체계 강화를 통한 상생발전**

### **□ 지역사회와의 협력체계 강화를 통한 대학·지역 상생발전**

- 지역사회 네트워크 구성·확대를 위한 지역상생발전협의체 운영 : 4회
- 지역사회 협력·기여를 위한 네트워크 강화 행사(포럼) 추진 : 1회
- 대외협약 체결현황 DB구축 관리 및 업데이트 : 2회, 상·하반기

### **□ 국제협력을 통한 학생 글로벌 역량 강화**

- 국제화교육 지원을 위한 학생어학교육프로그램 운영·지원 : 1회
- 글로벌 네트워크 및 홍보 강화를 위한 대학 영문자료집 제작 : 200부
- 국제적 역량 강화를 위한 대학(기관)과의 네트워크 강화

### **□ 현장중심형 실무교육 지원·운영**

- 현장중심형 현장실습 교육과정 개설운영 : 하계·동계
  - 현장실습 참여 재학생 재해보험 가입 : 전 학과
  - 지도교수 현장실습 산업체 현장지도방문 실시 : 전 학과
- 학과별 직무 관련 실무교육을 위한 현장견학 운영 : 11회
- 현장실습 안전 및 직장예절을 위한 사전교육 실시 : 2회
  - 각 학과별 및 해당 참여학생들, 하계 / 동계
- 현장실습을 통한 진로·취업 향상 수기공모전 : 1회
- 현장실습 운영의 질 제고를 위한 재학생 만족도조사 : 2회

### **3 지역으로부터 사랑받는 대학**

---

#### **□ 평생직업교육체계 구축을 위한 평생교육 활성화**

- 평생교육 인프라 확대 및 네트워크 활성화
  - 외부사업 수탁(2건), 업무협약 체결(2건), 대학평생교육협의회 가입(2건)
- 후진학선도형 평생직업교육 프로그램 개발 및 운영
  - 후학습친화형프로그램 10개 과정 100명, 직업교육거점센터 운영(1곳)
- 평생교육 프로그램 다변화 및 운영 내실화
  - 학습자 수요기반 평생교육 프로그램 : 7개, 140명
- 지역·산업 맞춤형 인력양성 공동훈련센터 지정(하반기)
  - 기업체협약 165개 이상, 센터지정 신청 및 심사(10월경)

#### **□ 대학인지도 및 이미지 제고를 위한 수요자 중심 홍보 추진**

- 입학자원 감소에 따른 수요자(학생) 중심의 홍보전략 수립 : 1회
- 신입생 모집 향상을 위한 인터넷·옥외 광고홍보활동 추진 : 15회
- 신입생 지원을 제고를 위한 상시 언론홍보활동 강화
  - 보도자료 제공(70건), 언론보도(300회)
- 학생홍보대사 교내행사 및 소셜네트워크서비스(SNS) 홍보 활용
  - 학생홍보대사 운영계획 수립 및 교내행사 지원 : 6회

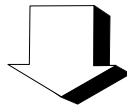
#### **□ 건전한 학풍진작과 대학문화 증진 및 교육이념 구현**

- 건전한 학풍진작을 위한 대학언론활동 강화
  - 청춘 제작(4회), 교내음악방송(상시), 영상물 및 사진자료 생산(4회)
- 대학문화 증진을 위한 문화행사 추진
  - 인사 잘하기 캠페인(1회), 지역축제 등 현장취재(3회), 봉사활동(1회)
- 학생역량 강화를 위한 미디어교육 추진 : 1회
- 미디어센터 학생지원영역 강화 : 워크숍 및 현장학습 추진(2회)

## 4. 맞춤형 교육인프라 구축을 통한 대학경쟁력 확보

### 여 건

- 대학구성원의 업무역량 제고 및 대학 간 유기적 협력체제 구축을 통한 질 높은 교육서비스 제공
  - 학생 및 교직원 중심의 교육인프라 구축으로 대학경쟁력 제고 및 근무하고 싶은 일터 조성
  - 코로나 19로 초래된 언택트 시대를 대비한 원격교육 차세대 학사행정 및 온라인시스템 구축을 통한 디지털 정보화 교육 환경 조성
- ➔ 학생 중심의 맞춤형 교육인프라 구축을 통해 학생의 꿈을 최고로 만들어 주는 대학으로의 도약



### 이 행 과 제

- 1 직무네트워크 및 교육시설 인프라 구축
- 2 원격교육 지원 기반 구축 및 학술자료 제공
- 3 학업성취도 제고 및 학생 후생복지 확대

## 1 직무네트워크 및 교육시설 인프라 구축

### □ 교직원 사기진작 강화 및 대학 간 유기적 협력체제 구축

- 대학발전유공 교직원 표창 : 1회, 7명
- 교직원 소통 및 역량강화 워크숍 실시 : 2회(상·하반기)
- 전국 국공립전문대학총장협의회 참여 : 정기(2회), 수시

### □ 교육시설 환경개선을 통한 대학경쟁력 제고

- 학생생활관 건립 추진 : 공정률 50%(목표)
- 아름답고 쾌적한 정원 조성(미래관 앞) : 15백만원 신규
- 오송캠퍼스 증축 공사 : 19억원 정도 \* 설계용역 중 신규
- 안전한 연구실환경 조성 : 7건, 42백만원

## 2 원격교육 지원 기반 구축 및 학술자료 제공

### □ 원격교육 지원 강화를 위한 정보화 기반 구축

- 차세대 학사행정시스템 구축을 위한 설계용역 : 1식, 100백만원 신규
- 권역별 대학 원격교육지원센터 설치·운영 : 2월 중 신규
- 대학 정보통신시스템 및 행정장비 관리·유지 : 230백만원
- 대학 홈페이지 자료 현행화 및 최신정보 제공 : 수시

### □ 학술자료 확충 및 정보서비스 지원

- 교수·학습 지원을 위한 전공 및 교양도서 확충 : 1,500권
- 앱(스마트폰) 기반의 전자책(e-book) 서비스 : 1,000권
- 인성역량 강화를 위한 학기별 다독자 선발 : 2회
- 대학도서관평가 대비 교육지원 서비스 제공을 통한 만족도 제고
  - 도서관 이용자 교육(4회), 이용자 만족도 조사(1회)

### 3 학업성취도 제고 및 학생 후생복지 확대

---

#### □ 면학분위기 조성을 위한 다양한 장학제도 운영

- 성적우수장학금(상위 20%) : 330명, 168백만원
- 경제사정 곤란자 복지장학금 : 31명, 31백만원
- 자격증 취득자 등 성취장학금 : 228명, 45백만원
- 기타 교내장학금 : 1,199명, 186백만원
  - ※ 보훈, 사랑, 다문화, 유학생, 도민, 근로장학금 등 15종
- 국가장학금 등 외부장학금 : 1,200명, 860백만원

#### □ 쾌적하고 안락한 학생생활관 운영

- 노후시설 보수 및 개선 : 30백만원
- 학업증진을 위한 방학기간 운영 : 하계 7~8월, 동계 1~2월
- 학생생활관 이용 만족도 조사 실시 : 2회, 학기말 실시

#### □ 평등교육환경 조성을 위한 장애학생 복지지원 강화

- 장애학생 교육복지 지원계획 수립 : 1회
- 장애학생 발굴 및 간담회 개최 : 2회
- 장애인식개선 프로그램 및 캠페인 시행 : 4회

#### □ 학생건강증진 및 복지환경 조성을 위한 보건실 운영

- 투약처치, 응급처치, 신체측정 등 보건서비스 제공 : 1,800명
- 건강증진을 위한 보건교육 및 프로그램 운영 : 5종, 200명
- 건강증진 환경조성을 위한 캠페인 시행 : 4회



## V. 주요 현안사업

### 현안사업 1 : 교육부 대학기본역량진단평가 대응

#### □ 사업개요

- 대상기간 : 2018학년도~2020학년도
- 진단항목 : 6개 항목, 14개 지표 \*정량지표 55%, 정량적정성지표 45%
- 선정방식 : 재정지원제한대학 우선 선정 및 제외, 권역별(충청강원권) 평가를 통해 90% 선정 후 10% 내외를 전국단위로 선정
- 진단결과 활용 : ‘일반재정지원대학’ 선정  
※ 정부-대학 간 협약체결, 3년간(2022~2024), 매년 성과관리로 지원규모 조정

#### < 그간 대학평가결과 >

- ◆ 2015년 1주기 평가 : **D등급** \*(결과) 재정지원사업 및 국가장학금, 학자금 대출 제한
- ◆ 2018년 2주기 평가 : **'자율개선대학' 선정** \*(결과) 3년간, 총 55억원 확보

#### □ 추진상황

- 2021 대학기본역량진단평가 대응계획 수립 : '20. 5월
- 주요보직자 중심 자체평가팀 구성 및 운영 : '20. 6월
- 2021 대학기본역량진단평가 설명회 개최 : 1회
- 자체진단평가 보고서 작성 실무TF 구성 : '20. 10월
- 자체진단보고서 작성 및 단계별 피드백 : 5회

#### □ 향후계획

- 실무TF팀별 자체진단평가 보고서 작성 : ~ '21. 3월 초  
- 6차 ~ 11차 보고서 작성 및 단계별 피드백 예정
- 최종 자체진단보고서 결정(총장) : '21. 3월 중
- 최종 자체진단보고서 제작 및 제출 : '21. 3월 중
- 대학기본역량진단평가 실시 : '21. 5. ~ 7. \*한국교육개발원
- 대학기본역량진단 결과발표 : '21. 8.

부서명	기획협력처	담당자	직 행정 6급 성명 박지희 ☎ 5331
-----	-------	-----	-----------------------

## 현안사업 2 : 오송캠퍼스(바이오생명의약과) 증축

### □ 필요성

- 2021학년도 바이오생명의약과(오송캠퍼스) 학생 정원증원\*에 따른 제반시설 추가구축 필요 \* 바이오생명의약과(40명→60명/학년별)

### □ 現 오송캠퍼스 현황

- 위 치 : 청주시 흥덕구 오송읍 연제리 660(오송산학융합지구)
- 규 모 : 지하1층, 지상 5층
- 면 적 : 건축면적 396㎡/ 연면적 2422㎡/ 부지면적 1,487㎡
- 문 제 점 : 학생정원 증가에 따라 교사시설 부족(기준미달)
  - 교사시설 확보율 : 144% → 96% (120명 → 180명, 증 60명)
  - 보유면적 2,422㎡, 필요면적 2,520㎡ 「대학설립·운영규정 기준면적」

### □ 추진계획(증축)

- 사업기간 : '20. 12. ~ 21. 2.(설계) / '21. 7.이후(공사)
- 사 업 비 : 1,900백만원
- 사업내용 : 교사시설 수직증축(5층→7층, 2개층 증축)
  - 교수실 2, 실습실 2, 강의실 2, 휴게시설 1 등
  - ⇒ 연면적 760㎡이상 증축, 교사확보율 126%이상 확보

### □ 향후계획

- 실시설계용역 완료 : '21. 3.
- 증축공사비 예산 반영('21년 추경) 건의 : '21. 5. ~
- 증축공사 사업추진 : '21. 7. ~

부서명	사무국	담당자	직 시설6급 성명 신준영 ☎ 5351
-----	-----	-----	----------------------

## 현안사업 3 : 차세대 학사행정시스템 구축 설계용역

### □ 용역개요

- 사업명 : 차세대 학사행정시스템 구축을 위한 설계용역
- 사업비 : 100백만원
- 사업량 : 1식(차세대 학사행정시스템 마스터플랜 수립을 위한 용역)
- 기간 : 2021. 3. ~ 2021. 9.
- 사업내용
  - 現 학사시스템 분석 및 향후 구축시스템 설계(학사 및 교과 등)
  - 차세대 학사행정시스템 구축범위 및 방향 수립 등

### □ 학사행정시스템 구축(안)

- 구축비용 : 약 20억원 정도 \* 용역결과에 따라 변동 가능
- 구축기간 : 2021 ~ 2022년(2년간)
- 구축내용 : 정보시스템 개발 및 시스템 연계(연동), 데이터 이관, 개인정보 영향 평가 등

### □ 향후계획

- 학사행정시스템 설계용역계획 수립 : '21. 3.
- 정보화사업 사전협의 실시 : '21. 3.
- 학사행정시스템 계약 및 용역 실시 : '21. 3. ~ 9.
- 학사행정시스템 구축비용 반영(2회 추경) : '21. 9. ~ 10.
- 학사행정시스템 구축 : '21.10. ~ '22.12.
- 학사행정시스템 구축 운영 : '23. ~

부서명	사무국	담당자	직 전산9급	성명 정세영	☎ 5372
-----	-----	-----	--------	--------	--------