



2021. 7.

2021년도 상반기 주요업무 추진상황



재단법인 충북학사

목 차

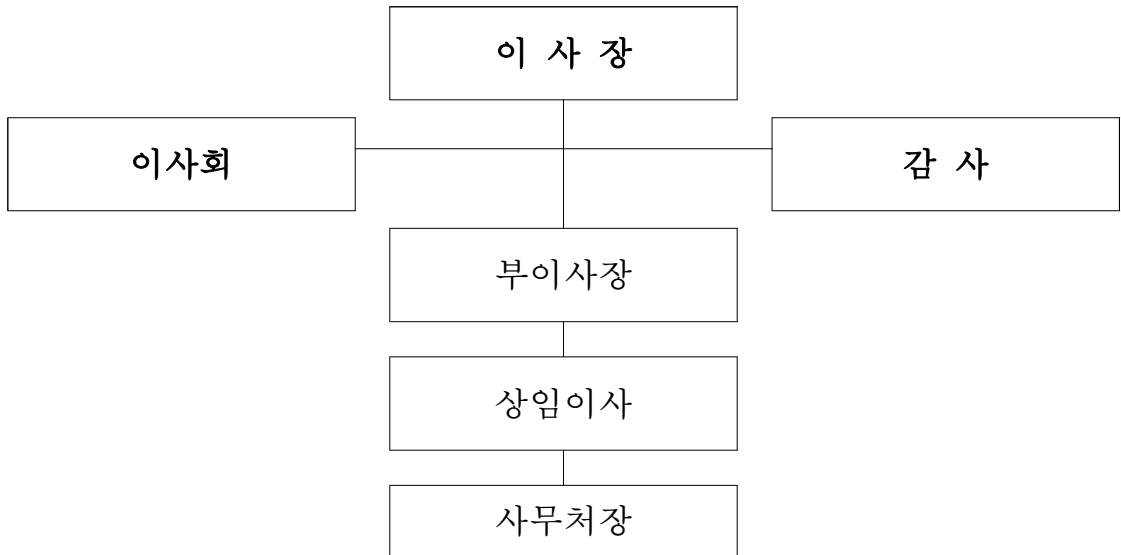
I . 일반현황	1
1. 조직 및 예산 / 1	
2. 주요 사무 / 3	
3. 기본 현황 / 4	
II . ‘21년도 비전과 추진전략	7
III . 전략목표별 추진상황	8
1. 창의적인 미래인재 양성 / 8	
2. 최적의 인재양성 기반 구축 / 12	
3. 지역사랑 가치 실현 / 16	
IV . 주요 현안사업	19
※ 붙임 : 2021년도 상반기 예산집행 현황 / 20	

I. 일반현황

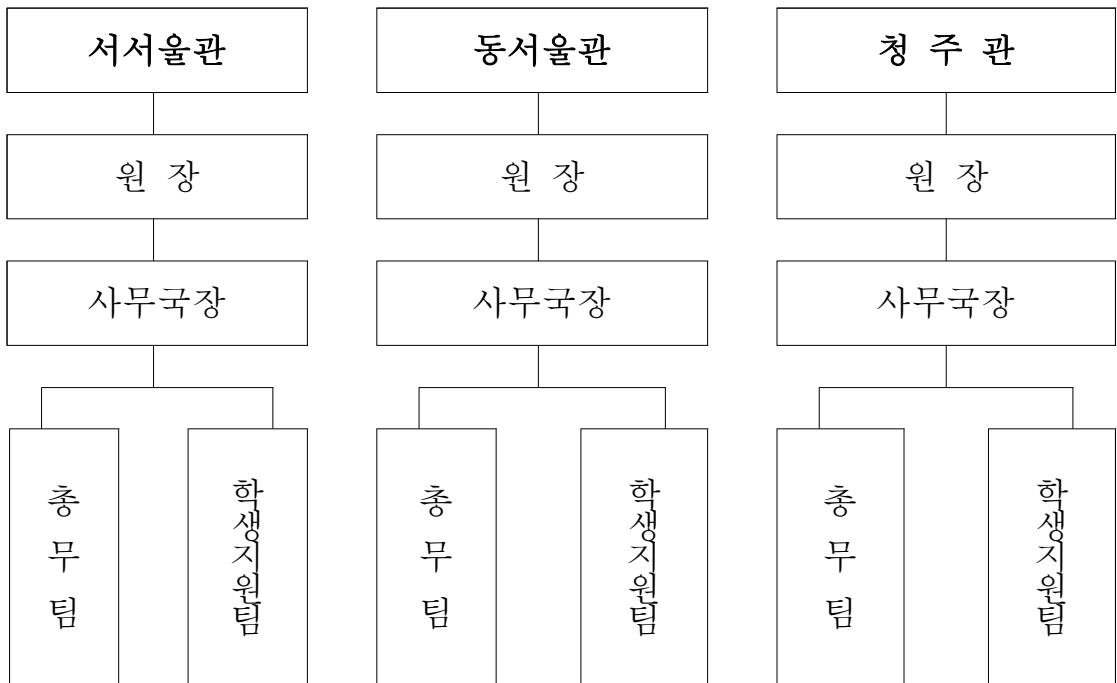
1. 조직 및 예산

□ 기 구 : 1 사무처, 3 학사

○ (재)충북학사



○ 학 사



□ 정·현원

구 분		계	3급	5급	6급	7급	8-9급	공무직
정 원		59	3	4	6	6	11	29
현 원		56	1	3	5	5	13	29
사 무 처	정 원	2	-	1	1			-
	현 원	1	-	0	1			-
서서울관	정 원	21	1	1	2	2	4	11
	현 원	21	1	1	2	0	6	11
동서울관	정 원	21	1	1	2	2	4	11
	현 원	20	0	1	2	1	5	11
청 주 관	정 원	15	1	1	2	2	2	7
	현 원	14	0	1	1	3	2	7

※ 겸임(3) : 동서울관·청주관 원장(2), 사무처장(1)

※ 파견(2) : 동서울관 사무국장(5급)·총무팀장(6급) / 충청북도 공무원

□ 예산현황 : 7,238백만원(2021회계연도 제1회 추경예산 기준)

○ 수 입 : 운영지원금 4,655(64.3%)... 도 3,980, 사·군 675, 부담금 등 자체사업수입 2,014(27.8%), 이자수입 등 기타 569(7.9%)

○ 지 출

계	인건비	일반운영비	자본지출 등 *
7,238 (100.0%)	2,782 (38.4%)	3,423 (47.3%)	1,033 (14.3%)

* 자본지출 등 : 성과급, 자본지출, 기타영업외비용, 예비비

2. 주요 사무

□ 사무처

구 분	업 무 내 용
사 무 처	<ul style="list-style-type: none"> ○ 주요업무계획 수립 ○ 이사회 운영 및 임원 관리 ○ 도 및 도의회 관련 업무 ○ 직원 임용, 근무평정, 인사위원회 운영 ○ 출자·출연기관 및 공직유관단체 관련 업무 ○ 경영평가 ○ 기금관리 ○ 기타 법인 관련 사무의 처리

□ 학 사

구 분	업 무 내 용
총 무 팀	<ul style="list-style-type: none"> ○ 예산편성, 세입 및 세출 ○ 계약업무, 비품관리 및 소모품 관리 ○ 일반사무, 직원 복지 업무 ○ 보도 자료 보존 및 관리 ○ 학사 및 도정 홍보 ○ 홈페이지 관리 ○ 입출자 통제 등 방호 관리 ○ 환경미화 ○ 기타 타 팀에 속하지 아니하는 업무
학생지원팀	<ul style="list-style-type: none"> ○ 사생 선발 및 면학·생활관리 ○ 재난대비 소방훈련 및 구급활동 ○ 졸업생 관리 ○ 업무시스템 관리 ○ 시설 운영·관리, 통신시스템 관리 ○ 급식업무 ○ 보건위생, 급성전염병 예방 및 확산 방지 ○ 기타 학생지원 관련 업무

3. 기본 현황

□ 법인현황

- 법인설립 : 1991. 12. 11(충청북도 교육청)
- 임 원 : 총 12명(이사 10, 감사 2)
- 기본재산(기금) : 37.5억원(은행예치관리)
- 주요사업 : 충북학사 서서울관·동서울관·청주관 운영 관리

□ 시설현황

구 분	서서울관	동서울관	청 주 관
설립목적	- 충청북도 발전에 기여할 중추적 인재 육성을 위한 장학시설 운영		
개 관 일	- 1992. 3. 15.	- 2020. 2. 28.	- 1999. 3. 13.
위 치	- 서울시 영등포구 버드나루로 125	- 서울시 중랑구 망우로 173	- 청주시 상당구 목련로 61-7
규 모	- 대지 2,692㎡, - 연면적 12,587㎡	- 대지 3,746㎡, - 연면적 9,514㎡	- 대지 5,690㎡, - 연면적 5,563㎡
재사능력	- 356명 (남 194, 여 162)	- 336명 (남 156, 여 180)	- 248명 (남 116, 여 132)
운영인력	- 21명 (일반직 10, 공무원 11)	- 20명 (일반직 9, 공무원 11) ※ 원장은 서서울관 원장이 겸임	- 14명 (일반직 7, 공무원 7) ※ 원장은 서서울관 원장이 겸임
운영재원	- 입사생부담금, 위탁사업비(도비), 기금이자수입 등	- 입사생부담금, 위탁사업비(도, 시군비) 등	- 입사생부담금, 위탁사업비(도비), 등

□ 사생 현황(' 21. 6월말 기준)

《서서울관》

○ 학년별 (단위 : 명)

구분	정원	현원	1학년	2학년	3학년	4학년	5학년	기타*
계	356	356	76	96	113	69	0	2
남	194	194	57	41	59	36	0	1
여	162	162	19	55	54	33	0	1

* 기타 : 특수면학자로 국가고시 등 1차 합격 경력이 있는 졸업생

○ 시군별 (단위 : 명)

구분	계	청주	충주	제천	보은	옥천	영동	증평	진천	괴산	음성	단양
계	356	183	60	24	13	10	6	8	11	5	28	8
남	194	105	30	12	6	6	5	3	7	1	15	4
여	162	78	30	12	7	4	1	5	4	4	13	4

○ 학교별

- 중앙대(92), 연세대(31), 숙명여대(26), 한양대(17), 서울대(16), 숭실대(16) 등

《동서울관》

○ 학년별 (단위 : 명)

구분	정원	현원	1학년	2학년	3학년	4학년	5학년	기타*
계	336	332	76	142	66	47	1	0
남	156	152	52	54	24	21	1	0
여	180	180	24	88	42	26	0	0

* 기타 : 특수면학자로 국가고시 등 1차 합격 경력이 있는 졸업생

○ 시군별 (단위 : 명)

구분	계	청주	충주	제천	보은	옥천	영동	증평	진천	괴산	음성	단양
계	332	184	41	28	8	8	8	5	14	10	21	5
남	152	89	17	14	5	2	4	1	5	4	9	2
여	180	95	24	14	3	6	4	4	9	6	12	3

○ 학교별

- 고려대(59), 시립대(41), 경희대(36), 한양대(35), 한외대(34), 건국대(27) 등

《청 주 관》

○ 학년별

(단위 : 명)

구분	정원	현원	1학년	2학년	3학년	4학년	대학원	기타*
계	248	231	36	23	43	48	3	78
남	116	106	25	11	22	16	-	32
여	132	125	11	12	21	32	3	46

* 기타 : 특수면학자로 국가고시 및 국가자격시험 준비자

○ 시군별

(단위 : 명)

구분	계	청주	충주	제천	보은	옥천	영동	증평	진천	괴산	음성	단양
계	231	104	37	13	4	17	9	4	11	7	20	5
남	106	42	19	9	3	9	5	3	3	3	9	1
여	125	62	18	4	1	8	4	1	8	4	11	4

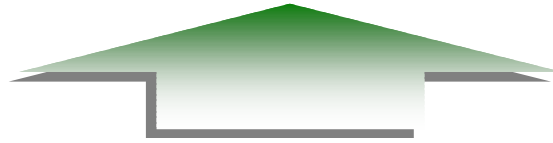
○ 학교별

- 서원대(118), 충북대(71), 청주대(27), 청주교대(6), 교원대(1) 등

Ⅱ. '21년도 비전과 추진전략

비
전

미래의 빛 청년이 행복한 충북



— 청년에게 희망과 기회를, 지역에 발전과 미래를 —

전 략	창의적인 미래인재 양성	최적의 인재양성 기반 구축	지역사랑 가치 실현
이 행 과 제	① 지역 우수인재 선발 강화	① 쾌적하고 안전한 면학환경 조성	① 지역사회 기여활동 강화
	② 창의·미래지향적 의식제고	② 조직 역량 강화	② 지역 청소년과의 미래지향적 멘토 역할 강화
	③ 학업성취도 제고	③ 공감·소통의 열린 학사 운영	③ 지역인재 네트워크 활성화

Ⅲ. 전략목표별 추진상황

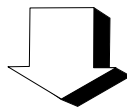
전략목표

1. 창의적인 미래인재 양성

여 건

- 투명하고 공정한 관리를 통한 지역 우수인재 선발 및 우수인재 유치를 위한 홍보활동 강화
- 재사생 중심의 프로그램 개발과 운영으로 사회와 기업이 요구하는 인재상 구현
- 취업 및 진로 불안 해소를 위한 학습지원, 전문기관 강연회 개최 등 다양한 지원책 마련

➔ 미래인재상 구현 및 재사생의 취업·진로 지원 강화



이 행 과 제

- 1 지역 우수인재 선발 강화
- 2 창의·미래지향적 의식제고
- 3 학업성취도 제고

1 지역 우수인재 선발 강화

□ 투명하고 공정한 입사생 선발관리

○ 선발개요

- 선발일정 : 공고(1.4) → 입사신청(1.11~2.7) → 심사(2.16) → 입사(3.1)
- 선발방법 : 도통합 선발(30%) 및 시·군 선발(70%)
- 선발기준
 - 서·동서울관 : 학업성적 75%, 생활정도 25%, 가산점 5점(봉사활동)
 - 청 주 관 : 학업성적 60%, 생활정도 40%, 가산점 5점(봉사활동)

○ 2021년도 입사생 선발

- 입사생 선발심사위원회 개최 : 2021. 2. 16.
- 선발인원 : 294명(서서울관 90, 동서울관 112, 청주관 92)
 - ※ 평균경쟁률 : 서서울관 4.1:1, 동서울관 5.1:1, 청주관 1.8:1
- 지원 및 선발 현황

(단위 : 명)

구 분	접 수 인 원			선 발 인 원			후 보 자			기타(포기자등)		
	계	남	여	계	남	여	계	남	여	계	남	여
합계	1,106	447	659	294	179	115	622	205	417	190	63	127
서서울관	367	133	234	90	61	29	213	52	161	64	20	44
동서울관	571	238	333	112	72	40	374	135	239	85	31	54
청 주 관	168	76	92	92	46	46	35	18	17	41	12	29

□ 우수인재 유치를 위한 홍보활동 강화

- 입사안내문 도, 시·군 및 86개 고교 누리집 게시 및 홍보물 배부 : 1월
- 도내 고등학교 교사 및 학생 대면 홍보 : 7월, 12월
- 홍보 매체, 방법의 다양화로 기관 인지도 확대
 - 도내 3개 대학 홈페이지 및 게시판 홍보 : 1~2월
- 홍보용 달력 제작 및 배포 : 12월

2 창의·미래지향적 의식제고

□ 창의력 및 인성을 겸비한 미래인재상 구현

- 창의력 향상 및 리더십을 겸비한 인재상 제고
 - 「창의 인재 특강」 강연회 개최 : 10월
- 타인을 배려하는 사회성과 책임감을 갖춘 인재양성
 - 「인성·소양 교육」 실시 : 3회(263명)
 - 서서울관 1회(79명), 동서울관 1회(114명), 청주관 1회(70명)

□ 맞춤형 진로·취업 설계 지원

- 흥미, 성격, 생활검사를 통한 개인 성향 파악과 진로 모색
 - 청주 고용센터 「직업선호도 검사」 실시 : 3월 / 61명
- 맞춤형 진로·취업 설계의 정보 및 가이드라인 제공
 - 외부전문가 초청 강연회 개최 : 9월
- 성공한 졸업생 취재를 통해 진로 설정 및 취업준비 지원
 - 「청어람 서포터즈」 운영 : 7월, 11월

□ 졸업생과의 멘토링제 활성화

- 사회진출 졸업생과의 멘토링제를 통해 동기부여 기회 제공
- 멘토링 추진 실적 : 37회(졸업생 37명, 재학생 184명)
 - 서서울관 : 17회(졸업생 17명, 재학생 61명)
 - 동서울관 : 11회(졸업생 11명, 재학생 80명)
 - 청 주 관 : 9회(졸업생 9명, 재학생 43명)
- ※ 졸업생 : 국가고시·자격시험 합격자, 공·사 기업, 방송계 등
- 취업준비 과정에 대한 경험담 청취, 전략적인 취업설계 기회 제공
- 지속적인 취업상담과 졸업 시 멘토 참여로 선순환구조 정립

3 학업성취도 제고

□ 면학편의 제공 및 학습지원

- 면학 우수자에게 맞춤형 정독실 이용 등 면학편의 제공
 - 특수면학실 및 정독실의 지정석 제공 : 136명
 - 인터넷 강의실, 스터디룸 및 학습모임 운영
- 취업준비 청년 지원을 위한 청주관 특수면학자 선발 : 7명
- 고시합격 선배의 비결 전수 및 학습자료 제공으로 합격률 제고

□ 학습동아리 운영 및 지원

- 서·동서울관 행정고시, 공인회계사 등 학습동아리 구성 및 지원
 - 서서울관 5개팀 21명, 동서울관 5개팀 15명
 - 동아리 활동비 및 학습자료 구입비 지원 : 36명, 432만원
- 청주관 공인회계사, 공무원, 임용시험 등 시험 준비생 지원
 - 학기별 인터넷 강의 및 학습자료 구입비 지원 : 37명, 370만원
- 학습의욕 고취와 면학분위기 조성으로 다수의 합격자 배출 기대

□ 주기적 성적관리로 학습동기 부여

- 학기별 성적증명서 확인 : 3개 학사 651명
 - 성적 저조자* 불편 및 고민 사항 등 면담실시 : 7명
 - * 서·동서울관 : B학점 미만, 청주관 : C학점 미만
 - 2개 학기 연속 기준성적 미달 시 퇴사 조치 : 1명
- 동기부여와 자기관리를 통해 성적향상 유도

국가고시 및 자격시험 합격자 현황

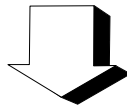
- ✓ 2021년 2차 시험 응시자 현황(28명) : 행정 13, 회계사 8, 세무사 3, 변리사 2, 노무사 2
- ✓ 개원이후 합격자 누계(157명) : 사법 39, 행정 42, 국립외교원 1, 입법 5, 회계사 51, 세무사 2, 변리사 7, 노무사 2, 감정평가사 6, 보험계리사 2

2. 최적의 인재양성 기반 구축

여 건

- 지속적인 생활환경 개선과 보건위생 철저, 안전관리 체계 강화 등 최적의 면학 분위기 조성
- 인재양성의 성과도출을 위한 직원 능력 함양 등 내부시스템 역량 강화
- 소통 체계 다양화 및 상호교류를 통한 열린 학사 운영

➔ 미래성장 동력 확보를 위한 인재 중심의 지식기반사회 구축



이 행 과 제

- 1 쾌적하고 안전한 면학환경 조성
- 2 조직 역량 강화
- 3 공감 · 소통의 열린 학사 운영

1 쾌적하고 안전한 면학환경 조성

□ 쾌적한 학사환경 개선

- 서서울관 침대 매트리스 교체(2월) : 100개(50실), 19,800천원
- 서서울관 세탁기 9대, 빨래건조기 13대, 공용냉장고 7대 및 숙실의자 30개 교체(1월) : 32,244천원
- 숙실 에어컨 살균 소독·청소(남·녀호실 격년단위 실시)
 - 서서울관 남숙실 및 공용공간 115대 (5월) : 10,246천원
 - 청주관 남숙실 60대 (5월) : 7,800천원
- 청주관 야외 조경 및 휴게공간 조성(4월) : 19,800천원
- 청주관 정독실 확장 등 면학공간 개선공사(2월) : 19,714천원

□ 안전 관리체계 강화

- 「2021년 안전기본계획」 수립 및 관리를 통한 안전학사 구현
- 소화기 사용법, 대피요령 등 자체 소방교육 실시 : 9회, 409명
- 응급상황 발생 시 인명구조를 위한 심폐소생술 교육 : 1회, 45명
- 관할 소방서와의 합동소방훈련 : 1회, 33명
- 재난 대비 모의훈련 실시 : 하반기

□ 코로나19 대응 보건·위생 관리 철저

- 「사회적 거리두기」 등 방역수칙에 근거한 체계적인 사생관리
- 발열 및 건강상태 점검 등 상시 모니터링 체계 구축 : 1일 2회
- 출입자 명부 작성 및 동선 관리
 - 고위험시설 출입통제, 귀사시간 단축(23시)
- 코로나19 의심사생 검사지도 및 격리조치
 - 2021년 조치인원 53명 (발열11명, 동선일치25명, 기침 등 17명)
- 학사별 주 2회 코로나 방역소독 실시

2 조직 역량 강화

□ 조직 운영의 효율성 제고

- 동서울관 개관·운영에 따른 3개 학사 통합관리체계 강화
 - 전담인력(1명) 배치를 통한 사무처 기능 강화
 - 학사 간 업무 공유 및 관리체계 일원화로 운영효율성 증진
 - 공유 네트워크 구축, 간부회의(주 1회), 팀장급 회의(수시)
- 보직 순환 및 탄력적 업무분장으로 조직의 활력 기대 : 하반기

□ 직원 직무역량 및 인성교육 강화

- 내·외부 환경변화와 행정수요에 부합하는 직원 역량 강화
 - 「직무역량 교육 이수제」 시행 : 연간 7~9급 12시간, 6급 10시간 이상
 - 임직원 「인증기관 인성교육 이수제」 시행 : 1회
- 법정 의무교육 이행 : 4대 폭력 예방 교육, 장애인 인식개선 교육 등

□ 반부패·청렴문화 확산

- 부패 없는 청렴문화 확립으로 기관 운영의 투명성 제고
- 2021년 반부패 청렴시책 적극 추진
 - 청렴한 조직문화 조성, 부패요인 사전예방 활동, 부패방지 제도운영의 3대 추진전략 및 12개 이행과제 수립, 시행 중
- 임직원 반부패 청렴교육 : 연간 4시간 이상(내·외부교육 각2시간)
 - 청렴연수원 사이버교육 수료 : 17명 / 개인별 9~10시간
- 운영 분야별 청렴시책 이행 철저
 - 모니터링, 인사, 계약 3개 부문
- 조직 내 청렴문화 확산
 - 전직원 청렴이행서약서 징구 : 56명, 청렴 명함 사용 의무화

3 공감·소통의 열린 학사 운영

□ 학사생활 적응 프로그램 운영

- 신입생 오리엔테이션
 - 코로나19 확산방지를 위해 「학사생활 및 감염병 예방수칙 교육」으로 대체
 - 서서울관 133명, 동서울관 113명, 청주관 105명
- 성평등 의식 고취를 위한 성인지 감수성 교육 실시 : 2회, 100명

□ 공감과 소통의 열린 학사 운영

- 자유회 임원 및 층장과의 간담회 : 6회
 - 서서울관 2회(20명), 동서울관 2회(32명), 청주관 2회(17명)
 - 코로나 19 예방 행동수칙 준수 적극 당부
 - 생활만족도 향상을 위한 개선사항 의견청취
- 특수면학자 간담회 : 3회
 - 서서울관 1회(21명), 동서울관 1회(14명), 청주관 1회(36명)
 - 특수면학자 지원, 학습동아리 구성 관련 안내 및 의견청취
- 홈페이지 및 소통함을 통한 민원 접수 및 처리 : 37건
 - 건의유형 : 에어컨 가동(6건), 면학공간 소음(3건), 기타(28건)

□ 사생 유대관계 활성화

- 학습 및 봉사 동아리, 청어람서포터즈 등 소모임 구성
- 출신 학교별 및 지역별 향우회 운영 : 하반기
- 단합과 친교를 위한 학사제, 3개학사 체육대회 실시 : 하반기

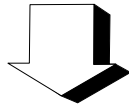
□ 사생 자율활동 지원

- 주도적·자율적 행사 참여로 주인의식 제고
- 층별 친교 활동·단합행사 지원, 재경학사 체육대회 : 9월

여 건

- 애향의식 고취, 충북인으로서 자긍심 및 공동체 의식 함양
- 재사생의 지역밀착형 기여활동을 통한 수혜 환원
- 성공한 졸업생들의 후배 지원 재능기부 및 학사·재사생과 유대 강화
- 사회 각 분야에서 중추적 역할을 수행하는 졸업생들의 학사 및 지역발전에 기여할 시기 도래

➔ 재능기부 및 수혜환원을 통해 충북발전에 기여



이 행 과 제

- 1 지역사회 기여활동 강화
- 2 지역 청소년과의 미래지향적 멘토 역할 강화
- 3 지역인재 네트워크 활성화

1 지역사회 기여활동 강화

□ 내 고향 바로 알기

- 고향에 대한 관심과 사랑으로 충북인으로서 자긍심 함양
- 도 및 시·군 시책사업 적극 동참
 - 「도심통과 광역철도 국민청원」 온라인 참여 : 직원 등 255명
 - 「지역균형뉴딜 우수사업 공모」 온라인 심사 투표 참여
- 충북지역 문화유적지 탐방 및 지역행사 : 하반기
- 전광판·홈페이지를 활용한 도정 및 시책사업 홍보 영상 소개

□ 나눔과 기부문화 확산

- 고향 사랑 헌혈운동 전개 : 52매 * 연말 충북적십자 혈액원 기증
- 도내지역 봉사실천을 통해 지역사회 보은의식 제고 : 129명
 - 생산적 농촌일손돕기 동참 : 3회(충주 30명, 진천 42명, 청주 32명)
 - 중평장애인 복지관 봉사활동 : 1회(25명)
 - 충청북도 「봉사활동 인증제」 연중 시행 : 7명
- 중랑디딤돌 멘토링 정기 봉사활동 추진 : 멘토 29명
 - 중랑구 내 고교생 1:1 멘토링(동서울관-중랑구 지역상생 업무협약)

2 지역 청소년과의 미래지향적 멘토 역할 강화

□ 도내 고교생과의 멘토링 추진

- 도내 청소년들에게 올바른 인성 함양과 학습의욕 고취
- 기본자질 함양을 위한 강사 초청 「멘토 소양 교육」 실시 : 6월, 46명
- 희망 사생(멘토)과 도내 고교생(멘티)의 멘토링 결성 : 6월
 - 멘토 62명 및 멘티 90명 / 진학, 고민 등 수시 소통
- 진학 지원 및 학사 홍보를 위한 도내 고교 방문 및 멘티 대면 : 12월

3 지역인재 네트워크 활성화

졸업생 모임 활성화

- 졸업생과의 지속적인 관계유지를 통한 공동체 의식 형성
- 졸업생 상호간 유대관계 형성 및 교류 활성화
 - 졸업생 동기별 소모임 구성(8~9월) 및 연말 전체모임 개최(12월)

졸업생 환송회 개최(12월)

- 졸업으로 학사를 떠나는 학생들에 대한 격려와 인사
- 지속적인 관계유지 및 학사 활동 참여에 대한 당부
- 후배들에게 전하는 인사말 및 기념품 전달(연50여명 정도)

졸업생 직능별 D/B 구축

- 졸업생과 연 1회 이상 유선 연락으로 지속적인 유대관계 형성
- 졸업생 인적정보 현행화 및 직종별 데이터베이스 구축 : 연중
 - 총 5,160명(서서울관 3,743명, 동서울관 148명, 청주관 1,269명)

학사 소식지 발송

- 청어람서포터즈의 졸업생 취재내용 및 학사소식 이메일 발송
 - 7월 말, 11월 말 연 2회 발송
- 졸업생 진로 및 취업 성공담 공유를 통한 간접 기회 제공

IV. 주요 현안사업

현안사업 1 : 코로나19 예방 및 대응

□ 코로나19 방역태세 확립

- 열화상카메라 및 손소독기 설치 : 출입인원 체온 확인
- 손소독제 및 체온계 비치 : 숙실 및 공용구역(식당, 엘리베이터 등)
- 학사 사생 대상 대규모 행사 취소 및 연기 : 신입생 OT 등
- 시설방역·소독 : 공동구역 자체소독(주 2회), 위탁소독(월 1회)

□ 코로나19 예방수칙 엄격준수

- 정부 거리두기 지침에 따른 외출·외박, 귀사시간 통제 탄력적 운영
- 외출·외박 후 복귀 시 체온측정 및 손소독 실시
- 학사 내 마스크 착용, 체력단련실 시간대별 분산이용, 식당 칸막이, 마스크 걸이 설치, 이용시 손소독 및 거리두기 실시 등
- 클럽·PC방 등 밀폐공간 등 고위험시설 방문금지 지도
- 신규사생 교육, 안내문자 발송, 학사내 방송 실시 등 지속적 예방수칙 안내 및 준수 당부

□ 확진자 발생시 신속조치

- 의심환자 발생시 : 선별진료소 검사 후 지정실 임시격리
- 확진환자 발생시
 - 확진환자와 접촉 및 발열·호흡기 증상이 있는 자 격리
 - 확진환자 발생 즉시 재사생 및 학부모 대상 발생사실 통보
 - 학사내 출입 및 이동내역 제공 등 보건당국 역학조사 협조
- 보건당국 역학조사 후 : 자가격리 대상자로 선정된 자 격리

<2021년 밀접접촉자 및 유증상자 발생현황>

- 서서울관 25명, 동서울관 20명, 청주관 8명
⇒ 보건소, 선별진료소 등 코로나 검사 실시 : 53명 전원 음성 판정
- 현재까지 확진자 : “0”

2021년도 상반기 예산집행 현황

□ 총괄

(단위:천원,%)

구분	예산액	집행액	잔액	집행률	비고
계	7,238,439	2,601,088	4,637,351	35.9	
서서울관	2,788,767	1,023,990	1,764,777	36.7	
동서울관	2,509,210	796,275	1,712,935	31.7	
청주관	1,940,462	780,823	1,159,639	40.2	

<서서울관>

(단위:천원,%)

과목	예산액	집행액	잔액	집행률	비고
인건비	1,085,008	464,319	620,689	42.8	
일반운영비	1,296,908	503,422	793,486	38.8	
성과급	49,743	0	49,743	0	
자본지출	299,990	56,249	243,741	18.8	
기타영업외비용	43,274	0	43,274	0	
예비비	13,844	0	13,844	0	
계	2,788,767	1,023,990	1,764,777	36.7	

<동서울관>

(단위:천원,%)

과목	예산액	집행액	잔액	집행률	비고
인건비	963,025	376,441	586,584	39.1	
일반운영비	1,113,778	405,955	707,823	36.4	
성과급	37,652	0	37,652	0	
자본지출	15,000	13,879	1,121	92.5	
기타영업외비용	295,086	0	295,086	0	
예비비	84,669	0	84,669	0	
계	2,509,210	796,275	1,712,935	31.7	

<청 주 관>

(단위:천원,%)

과 목	예산액	집행액	잔액	집행률	비고
인건비	734,395	341,125	393,270	46.5	
일반운영비	1,012,796	353,676	659,120	34.9	
성과급	33,349	0	33,349	0	
자본지출	95,950	86,022	9,928	89.6	
기타영업외비용	51,208	0	51,208	0	
예비비	12,764	0	12,764	0	
계	1,940,462	780,823	1,159,639	40.2	