



2022. 1.

2022년도 주요업무계획



충북도립대학교

목 차

| | |
|------------------------------------|----|
| I . 일반현황 | 1 |
| 1. 연혁 | 1 |
| 2. 기구 및 인력 | 2 |
| 3. 2022년 재정규모 | 3 |
| 4. 시설현황 | 3 |
| 5. 주요사무 | 4 |
| II . '21년도 성과평가 및 시사점 | 5 |
| III . '22년도 비전과 추진전략 | 6 |
| IV . 전략목표별 추진상황 | 7 |
| 1. 인성을 겸비한 창의·융합인재 육성체계 구축 | 7 |
| 2. 실무중심의 실용전문교육 실천 | 11 |
| 3. 지역과 상생발전하는 대학이미지 구축 | 15 |
| 4. 맞춤형 교육인프라 구축을 통한 대학경쟁력 확보 | 19 |
| IV . 주요 현안사업 | 22 |
| V . 건의·결의문 채택 사후 추진현황 | 25 |

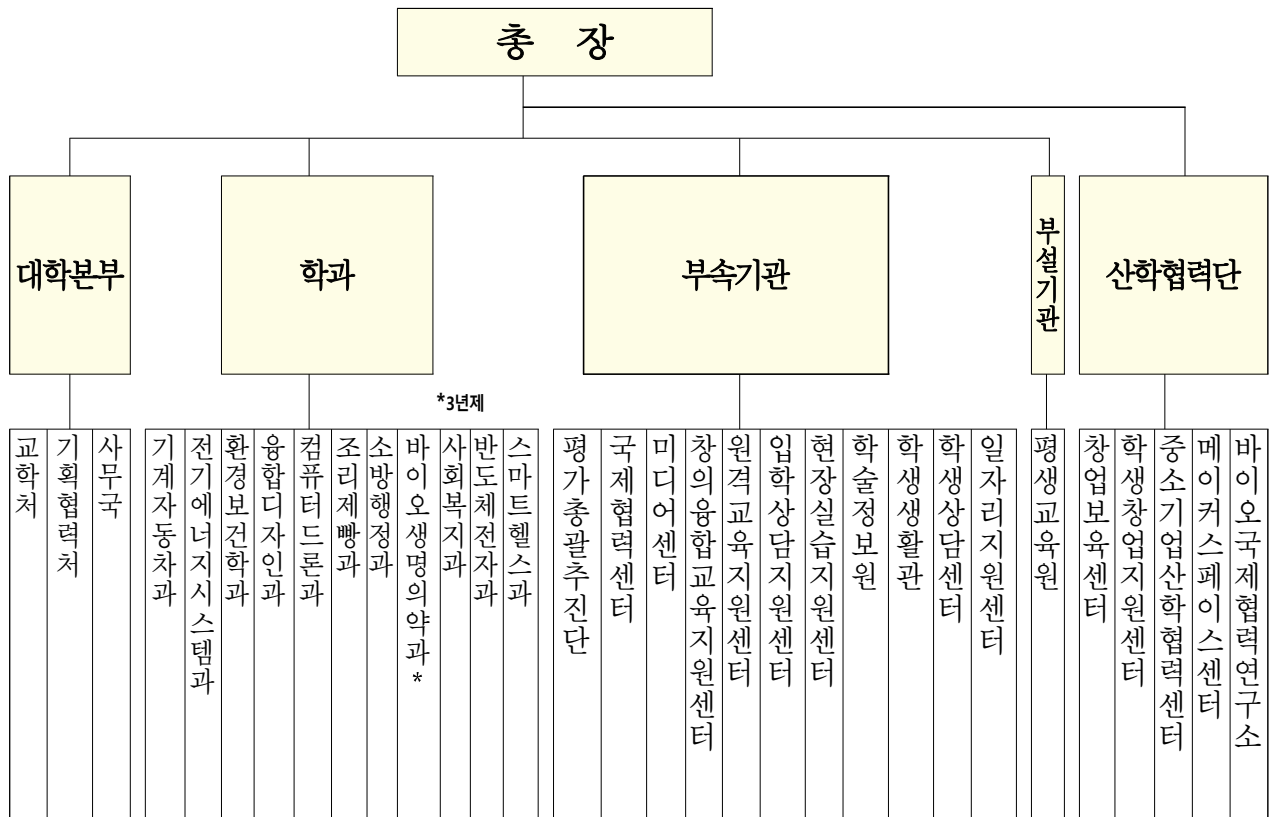
I . 일반현황

1. 연혁

- '96. 10. 공립대학 설치 승인(내무부)
- '97. 11. 대학설립 인가(교육부, 당초 8개과 320명)
- '98. 03. 대학 개교 및 입학식(3. 6.)
- '98. 11. 입학정원 증원(320명 ⇒ 480명)
- '00. 05. 교명 변경(옥천전문대학 ⇒ 충북과학대학)
- '00. 11. 입학정원 증원(480명 ⇒ 520명)
- '04. 03. 산학협력단 설립
- '08. 11. 교명 변경(충북도립대학)
- '11. 02. 충북도립대학발전재단 창립
- '11. 10. 산학협력단 ISO9001인증(전문대학 최초)
- '12. 01. 전문대학 기관평가 인증대학 선정
- '12. 04. 교육역량강화사업 지원대학 5년 연속 선정
- '15. 03. 구조개혁 학과 개편(1계열 10학과 ⇒ 12개 학과)
- '15. 03. 입학정원 감원(520명 ⇒ 500명)
- '15. 03. 오송바이오 캠퍼스 인가(바이오생명의약과 이전)
- '16. 03. 새 비전 선포 「충청권 명문 직업교육대학」
- '16. 09. 미래관 증축 완공(지상 3층~5층)
- '16. 09. 산업통상자원부 연구개발사업 선정
- '17. 03. 입학정원 감원(500명 ⇒ 460명)
- '17. 12. 전문대학 기관평가 인증대학 갱신('18.1. ~ '21.12.)
- '18. 03. 비전 변경 「충청권 명문 평생직업교육대학」
- '18. 08. 교육부 대학기본역량진단 「자율개선대학」 선정
- '19. 01. 교명 변경(충북도립대학교)
- '19. 03. 입학정원 감원(460명 ⇒ 420명)
- '21. 03. 입학정원 감원(420명 ⇒ 410명)
- '21. 08. 교육부 대학기본역량진단 「일반재정지원대학」 선정
- '21. 12. 전문대학 기관평가 인증대학 갱신('22.1. ~ '26.12.)

2. 기구 및 인력

□ 대학기구



□ 교직원 정·현원('22. 1. 1. 기준)

| 구분 | 총계 | 교원 | | | | 사무직원 | | | | |
|----|----|----|----|----|----|------|----|----|----|------|
| | | 소계 | 총장 | 교수 | 조교 | 소계 | 4급 | 5급 | 6급 | 7~9급 |
| 정원 | 67 | 43 | 1 | 31 | 11 | 24 | 1 | 1 | 7 | 15 |
| 현원 | 66 | 42 | 1 | 30 | 11 | 24 | 1 | 1 | 6 | 16 |
| 결원 | △1 | △1 | - | △1 | - | - | - | - | △1 | 1 |

※ 정원 외 별도 인력 : 37명(대학회계직 17, 공무원직 19, 시간선택제임기제 1)

- 공무원직 19명(행정보조 2, 청원경찰 3, 조리원 6, 미화원 8)

□ 학생 정·현원('22. 1. 1. 기준)

○ 정원 : 870명(1학년 410명, 2학년 420명, 3학년 40명)

○ 현원 : 673명(1학년 315명, 2학년 316명, 3학년 42명)

※ 재적생 1,101명(재학생 673, 휴학생 428)

3. 2022년 재정규모

□ 대학회계 : 18,249,715천원('22. 1. 1. 기준)

○ 세입 : 도지원금 14,463,226천원(79%), 자체수입금 3,786,489천원(21%)

(단위 : 천원)

| 계 | 인적자원 운 용 | 교육활동 운영지원 | 교육복지 지 원 | 학교교육 여건개선 | 교육행정 일 반 | 산 학 연 활동지원 |
|------------|-------------|--------------|-------------|--------------|-------------|---------------|
| 18,249,715 | 7,283,392 | 727,421 | 1,363,473 | 3,351,500 | 5,481,429 | 42,500 |
| (100%) | (39.9%) | (4%) | (7.5%) | (18.4%) | (30%) | (0.2%) |

4. 시설현황

□ 부 지 : 47,998m²

(단위 : m²)

| 계 | 충청북도 | 옥 천 군 | 교 육 청 |
|--------|---------|---------|---------|
| 47,998 | 25,249 | 15,451 | 7,298 |
| (100%) | (52.6%) | (32.2%) | (15.2%) |

□ 건 물 : 11동 33,326.72m²

| 건 물 명 | 면적(m ²) | 규모 및 구성 |
|-----------|---------------------|---------------------------|
| 본 관 동 | 8,078.45 | 지하1층 ~ 지상5층(사무실, 강의실) |
| 정 보 관 | 5,664.00 | 지상4층(실험실, 산학협력단, 학술정보원) |
| 공 학 관 | 4,717.55 | 지상4층(실험실) |
| 미 래 관 | 4,704.69 | 지하1층~지상5층(강의실, 공동전산실 등) |
| 복 지 관 | 1,053.45 | 지상2층(학생식당, 편의시설) |
| 학 생 생 활 관 | 6,204.48 | 지상1층(창업보육실), 지상2층~5층(기숙사) |
| 창업보육센터 | 194.40 | 지상2층(창업보육실) |
| 오 송 캠퍼 스 | 2,421.94 | 지하1층~지상5층(강의실, 실험실) |
| 기 타 | 287.76 | 안내실, 변전실, 창고 |

5. 주요사무

| 부 서 명 | | 주 요 기 능 |
|---------|--------------------------------|----------------------------------------------------------------|
| 교 학 처 | 교무팀 | ◦교육기본계획 수립조정 및 신입생 모집에 관한 사항 ◦교원인사 및 복무관리 |
| | 학생팀 | ◦학생자치기구 운영 및 동아리 활동지원 ◦장학금 지원 등 학생후생복지에 관한 업무 |
| 기획협력처 | 기획협력팀 | ◦대학회계 예산편성, 대학 중장기발전계획 수립 및 조정 ◦기본역량진단평가 등 각종 평가업무 지원 |
| 사 무 국 | 서무팀 | ◦직제 및 정원관리, 직원후생복지에 관한 사항 ◦대학 물품관리, 구내식당 운영, 대학회계출납 업무 |
| | 관리팀 | ◦시설공사계획 수립, 설계, 감독, 유지관리 ◦통학버스 운영, 연구실 안전관리 등 |
| | 정보지원팀 | ◦대학정보화 사업계획 수립추진, 정보통신망 구축운영 ◦대학홈페이지 및 학사행정정보시스템 운영관리 |
| 부속기관 | 평가총괄추진단 | ◦전문대학 기본역량진단 평가 등 각종 평가업무 대응 |
| | 국제협력센터 | ◦외국대학과 협력체계 구축관리, 해외어학연수 추진 등 |
| | 미디어센터 | ◦학보제작 및 교내방송 실시, 교내행사 영상물 제작 등 |
| | 창의융합교육지원센터 | ◦전공교육과정 개발, 실험실습기자재·재료 구매지원 ◦교원역량 강화 지원, 학습자 대상 비교과 프로그램 운영 |
| | 원격교육지원센터 | ◦e-러닝 인프라 구축 및 운영, 원격교육 콘텐츠 제작 및 지원 |
| | 입학상담지원센터 | ◦신입생 등록률 제고를 위한 홍보방안 마련 및 입학상담지원 |
| | 현장실습지원센터 | ◦현장실습 운영계획 수립, 우수산업체 발굴 및 현장실습비 지원 |
| | 학술정보원 | ◦교수학습 지원을 위한 학술자료 확충 및 전자도서관 운영 |
| | 학생생활관 | ◦학생생활관 시설 및 입사생 관리 |
| | 학생상담센터 | ◦학생 심리상담 및 성희롱 성폭력 상담창구 운영 등 |
| 일자리지원센터 | ◦학생 취업처 관리 및 취업역량 강화 프로그램 지원 등 | |
| 부설기관 | 평생교육원 | ◦지역민 대상 평생교육프로그램 발굴 및 운영 |
| 학 과 | 기계자동차과 | ◦자동차 정비 및 기계부품 산업인력 양성 |
| | 전기에너지시스템과 | ◦발전 송배전 및 신재생에너지 분야 산업인력 양성 |
| | 환경보건학과 | ◦산업보건 및 대기환경 분야 산업인력 양성 |
| | 융합디자인과 | ◦그래픽 디자이너 및 일러스트 분야 인력 양성 |
| | 컴퓨터드론과 | ◦드론을 이용한 조정기술 및 항공촬영 등 전문기술인력 양성 |
| | 조리제빵과 | ◦조리제빵 분야 전문기술인력 양성 |
| | 소방행정과 | ◦공직진출반 운영 등을 통한 소방공무원 인력 양성 |
| | 바이오생명의약과 | ◦화장품, 바이오산업 임상시험 분야 등 전문인력 양성 |
| | 사회복지과 | ◦사회복지사, 보육교사 및 요양보호사 전문인력 양성 |
| | 반도체전자과 | ◦반도체 분야 전문인력 양성 |
| | 스마트헬스과 | ◦의료전자기술의 인공지능 접목 등에 따른 전문기술인력 양성 |
| 특수법인 | 산학협력단 | ◦산학협력 활성화, 용역과제 추진, 대학발전재단 운영 |

Ⅱ. '21년도 성과평가 및 시사점

1. '21년도 성과평가

□ 잘된 점

- 3주기 교육부 대학기본역량진단평가결과 '일반재정지원대학' 선정
- 2021년도 전문대학 기관평가인증 갱신심사결과 '인증대학' 유지
- 정부재정지원 사업비 101억원 확보
- 권역별 원격교육지원센터 운영을 통한 미래교육에 선제적 대응
- 차세대 학사행정시스템 구축 추진을 통한 디지털환경 조성

□ 미흡한 점

- 학령인구의 급격한 감소에 따른 지역밀착형 특성화 등으로 신입생 충원율 및 취업률 제고 노력 미흡
- 4차 산업혁명시대 및 코로나19 팬데믹에 대응하는 디지털 신기술 인재양성을 위한 교육과정 운영 부족
- 비대면 교육 확대에 따른 교원 강의역량 강화 지원 등 디지털 교육격차 해소노력 미흡

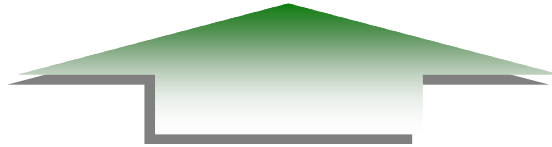
2. 시사점

- 중기발전계획 및 4차 산업혁명 등과 연계한 학과구조 개편 및 교육과정 운영으로 지역주력산업 맞춤형 신기술인력 양성
- 미래사회 변화 요구에 탄력적 대응을 위한 공립전문대학 대상 재정지원사업 발굴 및 대학존립을 위한 혁신방안 모색
- 성인학습자 평생직업교육 수요 증가에 대응하는 유연한 학사제도 운영으로 충청권 명문 평생직업교육대학 비전 실현
- 비대면 수업 질 제고를 위한 교원역량강화지원 프로그램 강화

Ⅲ. '22년도 비전과 추진전략

비
전

『충청권 명문 평생직업교육대학』
“인성을 갖춘 실용전문인재 양성”



— 4대 전략목표 12개 이행과제 —

| | | | | |
|------------------|----------------------------|------------------------|---------------------------|----------------------------|
| 전 략 | 인성을 겸비한 창의·융합인재 육성체계 구축 | 실무중심의 실용전문교육실 | 지역과 상생 발전하는 대학 이미지 구축 | 맞춤형 교육인프라 구축을 통한 대학 경쟁력 확보 |
| | 미래인재 양성 대학 | 실용교육실천 대학 | 사랑받는 도민의 대학 | 학생이 오고 싶은 대학 |
| 이 행 과 제 | ① 혁신적 기획을 통한 대학역량 강화 및 내실화 | ① 신입생 등록률 제고 | ① 산학협력체계 내실화 및 네트워킹 활성화 | ① 직무네트워크 구축 및 교육시설 인프라 구축 |
| | ② 4차 산업혁명 대응 혁신교육과정 운영 지원 | ② 실무능력 향상을 위한 학생역량 강화 | ② 지역사회와의 협력체계 강화를 통한 상생발전 | ② 정보서비스 기반 구축 및 학술자료 제공 |
| | ③ 핵심역량기반 교수·학습 지원 프로그램 활성화 | ③ 실용전문인재 양성을 통한 취업률 제고 | ③ 지역으로부터 사랑받는 대학 | ③ 학업성취도 제고 및 학생 후생복지 확대 |

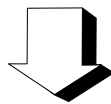
IV. 전략목표 추진계획

1. 인성을 겸비한 창의·융합인재 육상체계 구축

여 건

- 캠퍼스(옥천, 오송바이오) 체제를 바탕으로 충북지역 주력산업 연계 '먹(먹거리)·공(공무원)·놀(놀이)·공(공학)' 4대 트랙 특성화 교육으로 '인성을 갖춘 실용전문인재 양성' 도모
- 충청권 명문, 평생직업교육대학으로 정체성 및 경쟁력 확보를 위해 혁신적 기획을 통한 대학역량 강화 및 내실화
- 창의인재 양성을 위한 교육과정 편성·운영 및 교원 직무능력 향상을 위한 연구활동 지원에 총력
- 인성을 겸비한 창의·융합인재 양성을 위한 CPU¹⁾ 인재양성 교육 및 학습역량 강화

➔ 지역산업 인력수요 및 신기술 분야 인력양성을 위한 창의·융합교육, 핵심인재 양성 특성화 전략으로 『충청권 명문, 평생직업교육대학』 실현



이 행 과 제

- 1 혁신적 기획을 통한 대학역량 강화 및 내실화
- 2 4차 산업혁명 대응 혁신교육과정 운영 지원
- 3 핵심역량기반 교수·학습 지원 프로그램 활성화

1) Creative(창의, 융합), Professional(전문기술인), Universal(보편적, 세계적)

1 혁신적 기획을 통한 대학역량 강화 및 내실화

□ 충청권 명문 평생직업교육대학으로서의 정체성·경쟁력 확보

- 중기발전계획 「I-BRANDS 2023」 추진을 통한 대학비전 달성
 - 중기발전계획 연계 자율혁신계획(적정규모화 계획 포함) 수립·추진 신규
- 인구구조 변화 및 4차 산업혁명 대응 지역대학으로서 역할 모색 신규
 - 평생직업교육기관으로서의 프로그램 발굴·운영 : CEO아카데미 운영 등
 - 전문대학 메타버스 컨소시엄 구성에 따른 디지털 혁신인재 양성 추진

□ 대학평가 대응체제 구축을 통한 우수대학 이미지 제고

- 대학 PDCA 환류체계 강화를 통한 교육품질 제고
 - 대학 자체평가 실시(1회), 개선·환류사항 도출 및 실적 점검(2회)
 - 교육수요자 만족도조사를 통한 대학경영상태 진단(1회), 점검(2회)
- 각종 평가 대응 정량자료 점검 등을 통한 대학평가 지표 관리 : 2회

□ 재정다변화를 통한 재정자립 강화

- 교육부 전문대학 혁신지원사업 추진 신규
 - 「일반재정지원대학」 선정에 따른 일반재정 지원 확보(3년간, 50억원 정도)
- 기초지자체-전문대학 연계 지역혁신사업 공모 추진 신규
 - 지역산업의 인재수요에 맞는 직업교육 제공을 위해 (가칭)고등 직업교육거점지구 선정하여 지원(30개교×20억원)
- 옥천군 연계 재정지원사업 추진 신규
 - 도립대 인재양성을 위한 지원사업 발굴 및 추진
- 대학운영비 국비지원 유도
 - 교육부 방문 건의(수시), 전국국공립전문대학 공동대응 추진
- ‘명품인재 이어달리기’ 기부캠페인 지속 추진

2 4차 산업혁명 대응 혁신교육과정 운영 지원

□ 창의인재 양성을 위한 교육과정 편성·운영

- 진로별 핵심역량기반 교양교육과정 운영
 - 인성함양역량 기반 대학 필수교양 운영 : 전 학과
 - 진로개발역량 강화를 위한 융합교양 운영 : 전 학과
- 전공별 교육과정 강의 개설 및 운영
 - 교육과정심의위원회 심의(1회), 학기별 강의개설계획 수립(2회) 등
- 디지털 역량강화를 위한 비대면 교육과정 개편 용역 실시 신규
- 공유대학 공동교육과정 운영 : 바이오생명의약과 1과목 신규
 - 「지자체-대학 협력기반 지역혁신사업」 15개 대학과 공동교육과정 운영

□ 효율적이고 체계적인 학사제도 관리

- 재학생 등록유지율 및 중도탈락 방지대책 수립
 - 학습기회 부여 및 확대를 위한 전과 및 재입학제도 실시
 - 재학생 및 복학생 대상 학습지원프로그램 운영
- 사회학습경험 학점인정 등 성인학습자 친화적 학사체계 구축
- 교육수요자 만족도 제고를 위한 강의평가 실시 : 연 2회
- 학과소개 및 학사제도 관련 대학안내서 제작 : 1,000부

□ 교원직무능력 향상을 위한 연구활동 지원

- 교직원 성과평가에 따른 교육연구 학생지도비 지급 : 2회, 172백만원
- 연구능력 향상을 위한 교원학술발표 장려금 지급 : 10명, 4백만원
- 국제기술교류를 위한 국제학술대회 참가 지원 : 6명, 3백만원
- 전임교원 역량계발을 위한 연구년제 실시 : 2명
- 학술연구 활성화를 위한 대학논문집 제작 : 1회

3 핵심역량기반 교수·학습 지원 프로그램 활성화

창의·융합(Creative)인재 양성 교육프로그램 운영

- 자기주도적 학습역량 향상을 위한 멘토링·튜터링 프로그램 운영 : 10팀
- e-러닝 온라인 강좌를 통한 상시 교육프로그램 지원 : 4개 분야
- 기초학습역량 강화를 위한 교육프로그램 운영 : 4개 영역(국어, 수리, 외국어, 사교)

전문기술인(Professional) 양성 교육프로그램 운영

- 전공특화연계 교육프로그램 운영(자격증 특장) : 5개 과정
- 직업 및 직무능력(기초 및 심화) 향상을 위한 프로그램 운영 : 10개
- 산업체 현장적응력 제고를 위한 현장전문가 초청 특강 : 10회

보편·세계적(Universal) 인재양성 교육프로그램 운영

- 보편적 인재양성을 위한 인성교육 프로그램 운영 : 1~2회
- 세계적 인재양성을 위한 CPU 글로벌 전문인재 양성 프로젝트 : 3개 과정

역량기반 및 현장중심형 교육과정 개발(편) 및 운영

- 역량기반 및 현장중심형 실험실습기자재 구축 : 1식
- 핵심역량기반 전공교육과정 개발(편) 연구용역 : 1식
- 핵심역량기반 교육품질관리(CQI) 평가용역 : 1식

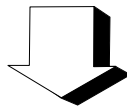
교수자 직무능력 향상을 위한 교육프로그램 운영

- 교수법 향상 및 직무능력 제고를 위한 교원 역량강화 워크숍 : 1회
- 교원 역량강화를 위한 산업체 및 직무연수 지원 : 15회
- 교수법 개선을 위한 교원 마이크로티칭 시행 : 3명
- 교수법 개선을 위한 교원 마이크로티칭 시행 : 4명
- 전공특화 연계 교수자 전문자격 취득과정 운영 : 6개 과정

2. 실무중심의 실용전문교육 실천

여 건

- 4차 산업혁명 대비 인성·실무·창의형 인재육성 커리큘럼 체계 구축을 위한 실무중심의 역량기반 교육과정 운영 필요성 대두
 - 인성교육을 중심으로 하는 비교과 교육과정 운영체계 정비 및 기초학습 지원형 프로그램 확대로 학생 학업역량 강화
 - 취업 및 창업탐색 지원형 프로그램 및 직무·현장 중심형 프로그램 운영 확대로 학생 취·창업 역량 강화를 통한 취업률 제고
 - 교육 품질관리 및 교육방법 고도화에 기반한 실무중심의 실용 교육 실천
 - 전주기적 학생상담서비스 지원체계 구축을 통해 인성·윤리 의식을 함양하고 인성을 갖춘 실용전문인재 양성 교육목표 실현
- ➔ **인성·창의 융합교육 및 학생밀착형 역량지원체계 강화를 통한 현장실무형 우수인재 양성**



이 행 과 제

- 1** 신입생 등록률 제고
- 2** 실무능력 향상을 위한 학생역량 강화
- 3** 실용전문인재 양성을 통한 취업률 제고

1 신입생 등록률 제고

□ 다양한 매체를 활용한 신입생 유치 홍보

- 온 라 인 : 대학홈페이지, 입시포털 배너(2회), 언론사 배너(20회), SNS활용 홍보영상 등(25건)
- 오프라인 : 신문 및 팸플릿(15회), TV광고(1회), 옥외광고판(6개소), 모집요강 및 학보 배포(4회)

□ 차별화된 전략적 입시홍보 추진

- 전국도립대학교(7개) 공동 홍보 : 연 1회, 20백만원
- 대전·충청·세종 공동입시자료집 제작·배포 : 1회, 30,000부
- 대전·충청·세종 공동 홍보 : 3회
- 수도권 및 대전·충청·세종지역 등 입시박람회 참가 : 4회

□ 전담관리고교제 등 운영을 통해 신입생 유치활동 전개

- 입학상담지원센터 운영 : 상담 50건
- 직원 전담관리고교제 지정·운영 : 65개교
- 교원 전담관리고교제 지정·운영 : 150개교
- 전담관리고교 외 대전·충청·세종지역 고교 홍보 : 50개교
- 찾아가는 고교 입학설명회 추진 : 약 30회

□ 신입생 등록률 100% 달성을 위한 협력체계 구축

- 도·군·산업체와 연계 신입생 모집방안 마련 신규
- 신입생 모집 및 입시 관련 전문 입시홍보팀 신설 추진 신규
- 명예홍보대사·도민SNS서포터즈·블로그기자단과 협업 홍보 신규

2 실무능력 향상을 위한 학생역량 강화

다양성 추구 및 자기주도성 함양을 위한 동아리 지원

- 동아리활동을 위한 기본운영비 지원 : 26개 동아리, 6백만원
- 동아리 활성화를 위한 동아리엑스포 개최 지원 : 10백만원

학생역량 강화를 위한 다양한 활동 지원

- 신입생 오리엔테이션 : 5백만원
- 대학축제 및 체육대회 지원 : 5월, 20백만원
- 졸업작품전시회 개최 지원 : 1회, 20백만원
- 해외봉사활동 및 문화체험 : 25명, 33백만원
- 모범학생 표창 및 장학금 지급 : 12월, 4백만원

공직진출 확대를 위한 맞춤형 프로그램 운영

- 공직진출 향상을 위한 명륜재 운영
 - 공직진출 설명회(2회) 및 명륜재 선발고사(2회) 실시
- 공직역량 강화를 위한 다양한 프로그램 지원
 - 모의고사(수시), 장학금 지급(2회), 동·하계 특강 실시 등

인성·윤리의식 함양을 위한 학생심리상담 지원

- 대학생의 정신건강증진 심리상담, 심리검사 운영 : 상시
- 성공적인 대학생활을 위한 심리특강 및 프로그램 운영(8종, 500명)
- 인성함양을 위한 맞춤형, 캠프형 프로그램(2종, 10백만원)
- 대학생의 마음건강 증진을 위한 심리프로그램(2회, 200명)
- 성희롱·성폭력예방 및 피해자 보호지원체계 구축 : 상시

3 실용전문인재 양성을 통한 취업률 제고

□ 전문기술인재 양성을 위한 진로학습취업 프로그램 내실화

- 학습자신감 및 성적향상을 위한 학습 집단상담 및 특강 : 2회, 8백만원
- 체계적인 진로지도를 위한 「커리어디자인」 교과목 운영 : 11회, 10백만원
- 진로탐색을 위한 SNOW캠프 운영 : 1회, 9백만원 신규
- 자기주도적 실행을 위한 버킷리스트 경진대회 운영 : 1회, 4백만원 신규
- 체험형 진로탐색 프로그램 진로취업축제 : 2회, 16백만원

□ 취업역량 강화를 위한 단계별 지원체계 고도화

- 취업자신감 향상을 위한 입사지원서 경진대회 : 2회, 8백만원
- 입사서류 잡GO 취업 잡GO 프로그램 운영 : 11개 학과, 25백만원
- 핸드폰 어플을 이용한 AI 셀프부 모의면접시스템 활성화 : 250명, 1백만원
- 입사지원서 온라인 원스톱 1:1 크리닉 : 100회, 5백만원 신규

□ 취업률 향상을 위한 다각적인 지원 방안 강구 신규

- 학생집중 진로지도를 위한 학과별 평생교수제 도입방안 강구 신규
- 취업대상기업 발굴 및 취업대책회의 개최 : 연중수시
- 학과별 취업현황 분석 및 특성에 맞는 취업전략 수립
- 취업거버넌스 구축을 위한 취업 유관기관협의체 구성

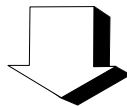
□ 자격증 취득률 향상을 통한 창의융합 핵심인력 양성

- 특강 운영체계 정비를 통한 자격증 취득률 향상방안 마련
 - 자격증 취득률 제고를 위한 운영방식 조정
 - 운영일정 조정, 외부강사 초빙, 타과 재학생 수강기회 제공 등
 - 충북 신성장산업 분야 자격증 과정 증설
 - 교육수요자 만족도조사를 통한 학생의견 수렴 : 1회
- 취업경쟁력 향상 도모를 위한 자격증 취득현황 점검 및 분석 : 1회

3. 지역과 상생발전하는 대학이미지 구축

여 건

- 지역사회와의 정보공유 및 협력체제 강화를 통한 동반성장 모색으로 지역과 상생하는 대학이미지 구축
 - 협업을 통해 상생발전이 가능한 기관과의 교류협약을 통한 협력 기반 마련 및 협약이행 내실화
 - 국제교류 활성화 및 협약체결을 통한 글로벌 역량 강화
 - 평생교육프로그램 다변화와 평생교육원 운영 활성화를 통한 대학의 비전 달성 및 지역사회와 함께하는 대학이미지 구축
- ➔ **상생형 산학협력 활성화 및 지역공헌으로 지역과 상생하는, 지역민에게 사랑받는 지역의 대학으로 자리매김**



이 행 과 제

- 1** 산학협력체제 내실화 및 네트워킹 활성화
- 2** 지역사회와의 협력체제 강화를 통한 상생발전
- 3** 지역으로부터 사랑받는 대학

1 산학협력체계 내실화 및 네트워킹 활성화

□ 산학협력 공동연구사업 및 지원과제 추진

- 산학협력단 인증평가 추진을 통한 산학협력 서비스 강화 신규
- 정부 R&D 및 지자체 연계사업 적극 발굴 및 참여 : 5건
- 산·학·연 협력 기술개발 과제 추진을 통한 산학협력 강화 : 2건
- 지역전략산업과 연계한 연구과제(사업) 운영 : 2건

□ 산학협력 플랫폼 기반 강화 및 확대 운영

- 산학협력 역량 결집을 위한 플랫폼 참여기업 확대
 - 전공특성에 맞는 다양한 기업 발굴 및 교류협약 체결
- 산학협력 역량강화 네트워크 구축 및 활성화
 - 우수사례 발표, 비즈니스 상담회, 전문가특강 등 워크숍 개최
 - 산학협력위원회 운영 활성화 및 산학협력 전담교수제 운영
- 산학협력중점교원 확보 신규

□ 실무중심의 창업역량 강화 및 기업 육성

- 성장단계별 창업보육 지원으로 지역기업 육성 : 15개 기업
 - 경영진단, 마케팅 및 지식재산권 취득 등 지원 : 10회
 - 사업화 및 투자역량 강화를 위한 워크숍 및 전문교육 : 2회
 - 창업보육센터 입주업체 투자마트 개최 : 1회
 - 다양한 창업보육프로그램 개발 및 지원으로 중견기업 육성
- 학생 창업역량 강화를 위한 다양한 실전교육 운영
 - 학생 창업동아리 지원으로 인식 확산 및 분위기 조성 : 6개 동아리
 - 아이템 구체화 및 실전 창업교육을 위한 창업캠프 : 1회, 30명
- 기업과 학생이 연계된 창업지원프로그램 개발 운영 : 3개 과정
 - 멘토링 프로그램, 창업아이디어 경진대회, 창업페스티벌 개최 등

2 지역사회와의 협력체계 강화를 통한 상생발전

□ 지역사회와의 협력체계 강화를 통한 대학·지역 상생발전

- 지자체-대학 연계 협업체계 구축
 - 지자체-대학 협력기반 지역혁신사업(바이오헬스 산업) 추진
 - ※ 바이오생명의약과(제약바이오), 스마트헬스과(정밀의료·기기)
- 대외협력 확대 및 지역사회와의 소통 강화
 - 충북도립대·옥천군 지역상생발전협의체 운영 : 상·하반기
 - 옥천군 공설운동장 및 관성회관 공동사용권한 부여 협의 추진 신규

□ 국제협력을 통한 학생 글로벌 역량 강화

- 국제화교육 지원을 위한 학생어학교육프로그램 운영·지원 : 1회
- 글로벌 네트워크 및 홍보 강화를 위한 대학 영문자료집 제작 : 200부
- 국제적 역량 강화를 위한 대학(기관)과의 네트워크 강화

□ 현장중심형 실무교육 지원·운영

- 현장중심형 현장실습 교육과정 개설운영 : 하계·동계
 - 현장실습 참여 재학생 재해보험 가입 : 전 학과
 - 지도교수 현장실습 산업체 현장지도방문 실시 : 전 학과
- 학과별 직무 관련 실무교육을 위한 학과별 현장견학 운영 : 11회
- 현장실습 안전 및 직장예절을 위한 사전교육 실시 : 2회
 - 각 학과별 및 해당 참여학생 대상 하계 / 동계 실시
- 현장실습을 통한 진로·취업 향상 수기공모전 : 1회
- 현장실습 운영의 질 제고를 위한 참여학생 만족도조사 : 2회

3 지역으로부터 사랑받는 대학

□ 평생직업교육체계 구축을 위한 평생교육 활성화

- 지역 평생직업교육 거버넌스 구축 및 인프라 확대
 - 지역산업연계 업무협약 및 재원확보를 위한 보조사업 수탁(2건)
 - 평생교육관련 충북평생교육진흥원과 공동 LMS 구축 운영(1식)
- 평생직업교육 개발을 통한 교육과정 다변화 및 운영 내실화
 - 학습자 수요기반 평생교육 프로그램 운영 8개, 150명
 - 지자체·지역산업 연계 신규사업(프로그램) 발굴(1건 이상)
- 대학 평생교육 네트워크 활성화
 - 대학평생교육협의회 가입(2건), 우수대학 벤치마킹 등 업무교류(2회)

□ 대학인지도 및 이미지 제고를 위한 수요자 중심 홍보 추진

- 입학자원 감소에 따른 수요자(학생) 중심의 홍보전략 수립 : 1회
- 신입생 모집 향상을 위한 인터넷·옥외 광고홍보활동 추진 : 15회
- 신입생 지원을 제고를 위한 상시 언론홍보활동 강화
 - 보도자료 제공(70건), 언론보도(300회)
- '위드코로나 시대 대비', 온라인 홍보 강화 : 30회
- 학생홍보대사 교내행사 및 소셜네트워크서비스(SNS) 홍보 활용
 - 학생홍보대사 운영계획 수립 및 교내행사 지원 : 6회

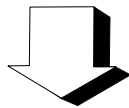
□ 건전한 학풍진작과 대학문화 증진 및 교육이념 구현

- 건전한 학풍진작을 위한 대학언론활동 강화
 - 청춘 제작(4회), 교내음악방송(상시), 영상물 및 사진자료 생산(4회)
- 대학문화 증진을 위한 문화행사 추진
 - 인사 잘하기 캠페인(1회), 지역축제 등 현장취재(3회), 봉사활동(1회)
- 학생역량 강화를 위한 미디어교육 추진 : 1회
- 미디어센터 학생지원영역 강화 : 워크숍 및 현장학습 추진(2회)

4. 맞춤형 교육인프라 구축을 통한 대학경쟁력 확보

여 건

- 직원소통과 역량강화 및 대학협의체 참여를 통한 직무 네트워크 구축
 - 명품인재 양성을 위한 학생생활관 건립 및 안전하고 쾌적한 교육환경 조성을 통한 대학경쟁력 제고
 - 코로나19로 초래된 언택트 시대 대비 및 미래교육을 선도할 차세대 학사행정시스템 개발 및 구축, 원격교육환경 조성을 통한 디지털 정보서비스 기반 구축
 - 다양한 장학제도 운영 및 쾌적하고 안락한 학생생활관 운영을 통한 학업성취도 제고
- ➔ 맞춤형 교육인프라 구축을 통해
학생의 꿈과 희망을 가꾸는 행복한 대학으로 도약



이 행 과 제

- 1 직무네트워크 및 교육시설 인프라 구축
- 2 정보서비스 기반 구축 및 학술자료 제공
- 3 학업성취도 제고 및 학생후생복지 확대

1 직무네트워크 구축 및 교육시설 인프라 구축

□ 직원 직무역량 강화 및 대학 간 유기적 협력체제 구축

- 직원소통과 역량강화 워크숍 및 특강 실시 : 2회
- 전국 국공립전문대학 총장협의회 및 충청지역 대학총장협의회 참여 : 수시
- 열심히 일하는 대학발전유공 교원 및 직원 표창 : 1회

□ 안전하고 쾌적한 교육환경 조성

- 명품인재 양성을 위한 학생생활관 건립 : 공정률 93%(목표)
- 아름다운 캠퍼스 조성을 위한 정원관리 : 20백만원
- 노후 대학시설 안전점검 및 환경 개선 : 156백만원
- 안전한 연구환경 조성 : 6건, 47백만원

2 정보서비스 기반 구축 및 학술자료 제공

□ 최적의 정보서비스 제공을 위한 정보화 기반 구축

- 차세대 학사행정시스템 개발 및 구축 : 1식, 2,000백만원
- 대학 정보통신시스템 및 행정장비 유지 관리 : 2건, 172백만원
- 대학홈페이지 자료 현행화 및 최신정보 제공 : 12회(매월)

□ 온라인교육 지원을 위한 원격교육환경 조성

신규

- 원격교육지원센터 종합스튜디오 구축 및 보완 : 1식, 245백만원
- 공동활용 원격교육 콘텐츠 개발 : 5종, 250백만원
- 충북권역 전문대학협의회(5회), 벤치마킹(5회), 컨설팅(3회) 실시

□ 다양한 학술자료 확충 및 정보서비스 제공

- 전공 및 교양도서 확충 : 1,500권
- 도서 매체 다양화에 따른 전자책(e-book) 구입 : 1,000권
- 인성역량 강화를 위한 학기별 다독자 선발 : 2회
- 도서관활용 정보서비스 제공 : 이용교육·홍보행사 4회

3 학업성취도 제고 및 학생 후생복지 확대

□ 면학분위기 조성을 위한 다양한 장학제도 운영

- 무상교육 실현을 위한 각종 등록금성 장학금 지급
 - (교내) 성적, 보훈, 사랑(장애), 유학생격려, 교직원, 성인학습자장학 등 7종
 - (교외) 국가장학(1,2유형), 전문기술인재, 지방인재, 중소기업연계장학 등 10종
 - 안정적 교육지원을 위한 생활비성 장학금 지급
 - (교내) 성취장학, 근로장학, 공로장학, 도민장학, 동반입학장학 등 12종
 - (교외) 옥천군장학 충북인재장학 의용소방자녀 새마을지도자자녀 농업인자녀 등 11종
- ※ 2021년 : (재)옥천군 장학회 장학금, IBK기업은행 옥천지부, 한성저축은행 등

□ 쾌적한 학생생활관 조성 및 RC기반 프로그램 운영

- 실용전문인재 양성을 위한 RC기반 프로그램 시범 운영 신규
- 쾌적한 환경조성을 위해 클린데이 운영 : 월 4회 신규
- 학업증진을 위한 방학기간 운영 : 하계 7~8월, 동계 1~2월
- 학생생활관 이용 만족도조사 실시 : 2회, 학기말 실시

□ 평등교육환경 조성을 위한 장애학생 복지지원 강화

- 장애학생 교육복지 지원계획 수립 : 1회
- 장애학생 발굴 및 간담회 개최 : 2회
- 장애인식개선 프로그램 및 캠페인 시행 : 4회

□ 학생건강증진 및 복지환경 조성을 위한 보건실 운영

- 투약처치, 응급처치, 신체측정 등 보건서비스 제공 : 1,800명
- 건강증진을 위한 보건교육 및 프로그램 운영 : 4종, 200명
- 건강증진 환경조성을 위한 캠페인 시행 : 4회

V. 주요 현안사업

현안사업 1 : 전문대학 혁신지원사업 추진

□ 사업개요

- 사업기간 : 2022. 03. ~ 2025. 02.(3년간)
- 사업비 : 약 50억원
 - 2021년 3주기 대학기본역량진단 결과 ‘일반재정지원대학’ 선정
 - 정부-대학간 협약을 체결하고 매년 성과관리로 지원규모 조정

< 그간 대학평가결과 >

- ◆ 2015년 1주기 : D등급 * (결과) 재정지원사업 및 국가장학금, 학자금 대출 제한
- ◆ 2018년 2주기 : '자율개선대학' 선정 * (결과) 3년간, 총 50억원 확보

- 주요내용
 - 적정규모화를 포함한 자율혁신계획 수립·제출
 - 유지충원을 점검을 통해 대학체질 개선 및 질적 혁신 지원 예정

□ 추진경과

- 재정지원제한대학 지정발표 ※ 재정지원가능대학 선정 : '21. 3.
- 대학기본역량진단 자체진단보고서 제출 : '21. 5.28.
- 대학기본역량진단 최종결과 발표 : '21. 8.
- 전문대학 혁신지원사업 기본계획 시안 발표 : '22.12.29.
- 포스트 혁신지원사업 TF 구성 등 사업계획 수립 추진 : '22. 1. ~

□ 향후계획

- 교육부 전문대학 혁신지원사업 기본계획 발표 : '22. 2.
- 대학-교육부 협약체결 및 자율혁신계획 요약본 제출 : '22. 3.
- 자율혁신계획(적정규모화 포함) 수립·제출 : '22. 5.
- 혁신지원사업계획서 컨설팅 참여(한국연구재단) : '22. 하반기

| | | | |
|-----|-------|-----|-----------------------|
| 부서명 | 기획협력처 | 담당자 | 직 행정 6급 성명 박지희 ☎ 5331 |
|-----|-------|-----|-----------------------|

현안사업 2 : RC 기반 프로그램 시범운영

□ 사업개요

- RC(Residential College 기숙형대학) 기반 비교과 프로그램 개발 및 운영으로 명품인재 양성
- 사업기간 : 2022. 3. 1. ~ 2023. 2. 28.
- 사업대상 : 학생생활관 입사생
- 목 적
 - 학생생활관 입사생을 대상으로 4CPU-感想實의 핵심역량을 실현할 수 있는 생활과 교육의 일체공간으로 RC 프로그램 제공
 - 2023년 개관에 앞서 RC 프로그램 시범운영으로 대학 특성화 프로그램 발굴 및 운영 내실화

□ CPU 명품인재 양성 프로그램 운영계획

- C(character 인성) : 인성함양 및 직업기초능력(의사, 대인관계 등) 향상
- P(Professional 전문가) : 전공능력 강화를 위한 자격증 취득 등
- U(Universal 보편) : 취미, 문화, 운동 등 다양한 활동
 - ☞ RC 기반 비교과 프로그램 개발 및 시범운영 : 2개 과정

□ 향후계획

- 혁신지원사업 시범운영교육과 연계한 교육과정 확립 : '22. 12.
- 2023년 RC 기반 교육과정 확대 운영 : '23. 9.
- 교육운영 평가 및 환류 : 매년 주기적 평가 및 환류 시스템 구축

| | | | |
|-----|-------|-----|-----------------------|
| 부서명 | 학생생활관 | 담당자 | 직 공업 7급 성명 이종수 ☎ 5352 |
|-----|-------|-----|-----------------------|

현안사업 3 : 차세대 학사행정시스템 구축

□ 사업개요

- 사업명 : 차세대 학사행정시스템 개발 및 구축
- 기간 : 2022. 1. ~ 2022. 12.(1년)
- 사업비 : 총 2,000백만원
 - S/W개발비 : 1,410백만원
 - 감리비 : 90백만원
 - 장비구입비 : 500백만원(H/W, 상용S/W 구입)
- 사업내용
 - 대학운영을 위한 학사, 행정 등 통합정보시스템 개발
 - 대학생, 교직원 등에게 안정된 맞춤형 정보서비스 지원

□ 필요성

- 학사시스템('09년 개발) 노후화 및 기능 미비에 따른 재개발 필요
- 최신기술을 적용한 차세대 학사행정시스템 개발로 최적의 대학 정보화 서비스 제공

□ 추진상황

- 차세대 학사행정시스템 개발 및 구축 2회 추정 반영(20억) : '21. 9.
- 차세대 학사행정시스템 개발 및 구축 용역계획 수립 : '21. 9.
- 차세대 학사행정시스템 개발 및 구축용역 조달의뢰 : '21. 12.

□ 향후계획

- 차세대 학사행정시스템 개발 및 구축 용역업체 선정 : '22. 1.
- 차세대 학사행정시스템 개발 및 구축장비 구입 : '22. 3.~7.
- 차세대 학사행정시스템 개발 및 운영 : '22. 12.

| | | | |
|-----|-----|-----|----------------------|
| 부서명 | 사무국 | 담당자 | 직 전산6급 성명 정진만 ☎ 5371 |
|-----|-----|-----|----------------------|

V. 건의·결의문 채택 사후 추진현황

| | | | | |
|---------------------------------------|------------------------------------------------------------------------------------------------------------------------------------------------------------------------------------------------------------------------------------------------------------------------------------------------------------------------------------------------------------------------------------------------------------------------------------------------|------|-----------|---|
| 제 목 | 지역간호인력 확충을 위한 의료법 제·개정 촉구 건의 | | | |
| 채택일 | 제389호('21.3.23.) | 관리번호 | 11대-389-1 | |
| 소관상임위 | 정책복지위원회 | | | |
| 소관부서 | 보건복지국 보건정책과, 충북도립대학교 | | | |
| 건의(결의)처 | 국회의장, 국회 보건복지위원회 위원장, 각 원내 정당 대표, 보건복지부 장관 | | | |
| 건의·결의 주요내용 | <ul style="list-style-type: none"> ○ 지역 간 간호인력 수급 불균형을 해소하고 지방의 안정적 간호 인력 확충을 위해 도립대학의 간호학과 신설 촉구 ○ 도립대학에 간호학과가 신설되고, 지역간호사제가 도입될 수 있도록 국회에 계류중인 「의료법」 과 「지역공공간호사법」 제·개정 촉구 | | | |
| 관련 현안(문제)사업 추진상황 및 도 대응현황 | <ul style="list-style-type: none"> ○ 국회 보건복지위 및 법안소위 국회의원 방문, 「지역공공간호사법안」 수정 및 「의료법」 개정 필요성 설명 : '21. 2. ○ 보건복지부 건의(간호학과 신설 건의) : '21. 2~3. ○ 국공립전문대학총장협의회 명의 입법촉구 건의문, 자치단체장 지원확약서 송부(국회, 보건복지부 등) : '21. 2. ○ 간호학과 실습병원 확보를 위한 공공병원과의 MOU 체결 : '21. 3. ○ 중앙부처, 국회 지속방문(김민석 위원장 등) : '21. 4.~5. ○ 국회보좌진과 대한간호협회 관계관 간담회 : '21. 4. ○ 국공립전문대학 총장협의회에서 대응방안 논의 : '21. 6.25. | | | |
| 향후계획 (도의회 협조사항 등) | <ul style="list-style-type: none"> ○ 국회 개최 일정 및 법안 심의 동향 지속 파악 및 대응 ○ 의료법개정 관련 전국도립대 소속 지역 국회의원 면담 추진 ○ 보건복지부, 대한간호협회 등 관계기관 대상 「의료법」 개정 지속 건의 ○ 법 개정 전 간호학과 신설 추진 검토 | | | |
| 진 도 | 완 료 | | 추 진 중 | ○ |