

# 2022년도 상반기 주요업무 추진상황





# 목 차

## I. 일반현황 / 1

## II. '22년도 비전과 추진전략 / 4

## III. 전략목표별 추진상황 / 5

1. 함께 만들어 나가는 성평등한 사회 / 5
2. 여성폭력으로부터 자유로운 여성권의 실현 / 8
3. 혁신·지속가능한 여성일자리 창출 / 11
4. 모든 가족이 존중받는 사회환경 조성 / 14
5. 건강하고 주도적인 청소년 성장 지원 / 17

## IV. 주요 현안사업 / 20

※ 붙임 : 2022년도 상반기 예산집행 현황(목별작성)

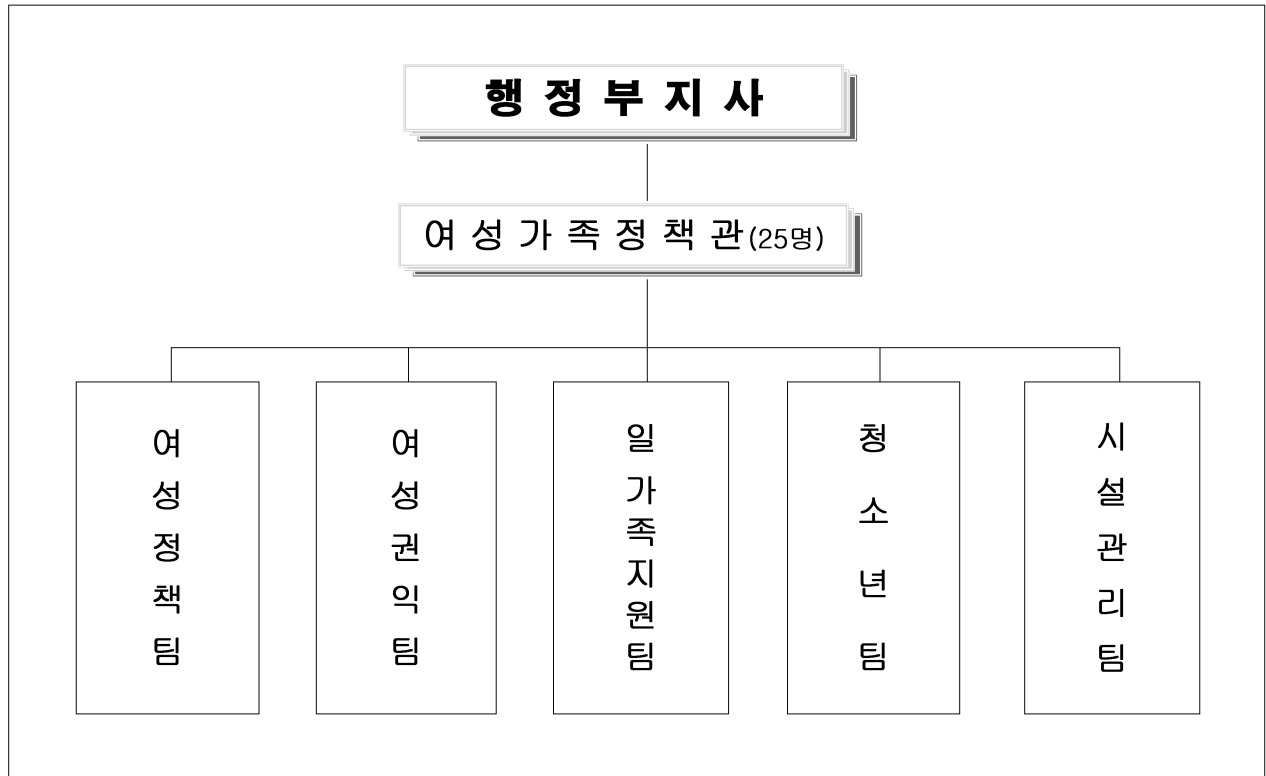




# I. 일반현황

## 1. 기구 및 정원

### □ 기 구



### □ 정 · 현원

정원 (현원)	일 반 직						
	소계	4급	5급	6급	7급	8급	9급
25 (26)	25 (26)	1 (1)	5 (6)	9 (9)	8 (7)	2 (3)	-

## 2. 주요사무

여 성 정 책 팀	<ul style="list-style-type: none"> <li>○ 여성정책 종합기획</li> <li>○ 양성평등기금 운용, 양성평등 문화 확산</li> <li>○ 여성단체 활동 지원 및 역량강화, 충북여성재단 운영 지원</li> </ul>
여 성 권 익 팀	<ul style="list-style-type: none"> <li>○ 가정폭력·성폭력·성희롱·성매매 방지 및 피해자 지원시설 운영</li> <li>○ 성별영향평가제도 운영, 여성친화도시 지원</li> <li>○ 공직자 4대 폭력예방교육 및 고충상담</li> </ul>
일 가 족 지 원 팀	<ul style="list-style-type: none"> <li>○ 여성일자리 창출 지원, 여성인적자원 개발 프로그램 운영</li> <li>○ 건강가정·다문화가정 통합센터 지원, 다문화가족 지원</li> <li>○ 한부모가족 지원, 아이돌봄지원사업, 가족친화 환경 조성</li> </ul>
청 소 년 팀	<ul style="list-style-type: none"> <li>○ 청소년종합진흥원 운영, 청소년안전망 및 학교밖청소년지원</li> <li>○ 청소년활동지원, 공공청소년수련시설 운영, 청소년 건강지원</li> <li>○ 청소년 쉼터 지원, 청소년 육성기금 관리, 청소년성문화센터운영</li> </ul>
시 설 관 리 팀	<ul style="list-style-type: none"> <li>○ 충북미래여성플라자 시설관리 및 운영</li> <li>○ 시설대여, 여성활동 지원 및 문화공간 제공</li> <li>○ 여성독립운동가 전시실 운영</li> </ul>

## 3. 예산현황

예산액(재원별) — 68,086백만원(도 일반회계의 1.15%)

(단위 : 백만원)

계	국 비	균 특	기 금	도 비	비 고
100%	21.6%	1.9%	45.2%	31.3%	
68,086	14,692	1,307	30,763	21,324	

## 4. 기본현황

(단위 : 명 / '22. 05. 30.기준)

구 분	총 인 원	남	여
주 민 등 록 인 구	1,597,033	811,009	786,024
청 소 년	251,051 (15.71%)	132,381 (16.32%)	118,670 (15.09%)

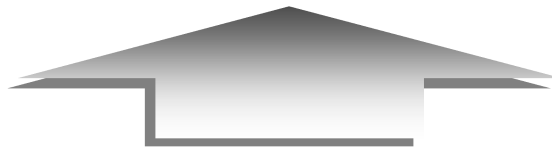
## 5. 주요시설

분 야 별	주 요 시 설
5개 분야	총 166 개소
여 성 권 익 (26)	<ul style="list-style-type: none"> <li>▪ 가정폭력피해자 보호시설(3개소), 가정폭력상담소(4개소)</li> <li>▪ 성폭력피해자 보호시설(3개소), 성폭력상담소(6개소)</li> <li>▪ 폭력피해이주여성 보호시설(1개소), 폭력피해이주여성 상담소(1개소)</li> <li>▪ 해바라기센터(위기지원형, 아동형)(2개소)</li> <li>▪ 통합상담소(2개소), 여성긴급전화 1366(1개소)</li> <li>▪ 성매매피해상담소(1개소), 성매매피해자 지원시설(1개소)</li> <li>▪ 성매매피해아동·청소년지원센터(1개소)</li> </ul>
여 성 일 자 리 (14)	<ul style="list-style-type: none"> <li>▪ 광역새일센터 및 여성새일센터(6개소)</li> <li>▪ 여성취업지원센터(7개소), 여성인력개발센터(1개소)</li> </ul>
가 족 (44)	<ul style="list-style-type: none"> <li>▪ 다문화가족지원센터(2개소), 공동육아나눔터(15개소)</li> <li>▪ 건강가정·다문화가족지원센터(10개소), 거점센터(1개소)</li> <li>▪ 한부모가족복지시설(4개소), 아이돌봄지원센터 및 거점센터(12개소)</li> </ul>
청 소 년 (81)	<ul style="list-style-type: none"> <li>▪ 청소년종합진흥원(1개소), 청소년활동진흥센터(1개소)</li> <li>▪ 청소년상담복지센터(13개소), 학교 밖 청소년지원센터(13개소)</li> <li>▪ 청소년성문화센터(2개소), 청소년 근로보호센터(1개소)</li> <li>▪ 청소년 수련시설(43개소), 청소년 쉼터(7개소)</li> </ul>
시 설 관 리 (1)	<ul style="list-style-type: none"> <li>▪ 충북미래여성플라자(1개소)</li> </ul>

## Ⅱ. '22년도 비전과 추진전략

비  
전

다양성을 포용하는 성평등한 충북



### — 5대 전략목표 10개 이행과제 —

전략	함께 만들어 나가는 성평등한 사회	여성폭력으로부터 자유로운 여성권의 실현	혁신·지속가능한 여성일자리 창출	모든 가족이 존중받는 환경 조성	건강하고 안전한 청 소 년
이행과제	<p>① 양성평등 문화 확산으로 성평등 기반 강화</p> <p>② 여성의 역량 강화 및 일상 속 성평등의식 향상</p>	<p>① 여성폭력예방 및 피해자 보호 지원 강화</p> <p>② 성주류화 정책 지원 및 도민 성평등 체감 환경 조성</p>	<p>① 혁신·포용적 여성일자리 정책 추진</p> <p>② 사각지대 없는 여성고용 안전망 구축</p>	<p>① 모든 가족을 포용하는 사회 기반 구축</p> <p>② 가족 다양성에 대응하는 맞춤형 서비스 제공</p>	<p>① 청소년 사회 안전망 강화 및 보호지원 확대</p> <p>② 청소년적 활동 확산</p>

### Ⅲ. 전략목표별 추진상황

#### 1. 함께 만들어 나가는 성평등한 사회

##### 여 건

- 성평등 이슈가 사회 각 분야에서 논의되고 있으나, 코로나 이후 남녀간 인식, 의사소통, 이해에 있어 젠더 갈등 심화
  - 조직내 성차별·성희롱·성폭력 근절을 위한 제도적 개선 노력에도, 현장에서 제대로 작동되지 않는 사례가 지속적으로 발생
    - ▶ 충북도 및 각 시군 성평등 조직진단 실시(2021~2022)
      - \* 여성가족부, 여성정책연구원, 충북여성재단 협력
  - 여성의 사회적 역할이 점차 커지고 있는 가운데, 올바른 성평등 인식 확산, 도민의 의식 전환을 위해 민과 관이 협력하는 양성평등 정책 추진 필요
    - ▶ 충북도 여성위원 참여율 : ('19년) 43.2% → ('20년) 43.7% → ('21년) 44.9%
    - ▶ 충북도 5급 이상 여성관리자 임용비율 : ('19년) 16.9% → ('20년) 21.7% → ('21년) 26.4%
- ▶ 실질적 성평등 실현을 위한 도정운영 및 정책추진으로 남녀 동반 성장 추구**

##### 이 행 과 제

- 1 양성평등 문화 확산으로 성평등 기반 강화**
- 2 여성의 역량 강화 및 일상 속 성평등 의식 향상**

## 1 양성평등 문화 확산으로 성평등 기반 강화

### □ 민과 관이 함께 만들어 가는 성평등 문화

- 양성평등위원회 및 분과회의 운영(5회) : 3회
  - 양성평등정책 시행, 사업의 조정·협력, 기금 관리·운용 등 논의
- 양성평등기금의 효율적 운용, 공모사업(120백만원)
  - 양성평등기금 지원사업, 19개 사업 99백만원
- 공공부문 양성평등 조직문화 조성 지원(6개 시군) : 6개 시군
  - 조직진단 컨설팅으로 공직사회 성평등 기반 및 역량강화 **신규**

### □ 도민의 삶에 스며드는 보편적 평등 실현

- 양성평등 문화확산을 위한 양성평등주간사업(15백만원) : 9월 예정
  - 여권통문의 날·양성평등주간 기념식 및 부대행사, 유공자 표창 등
- 지역사회와 함께 성장하는 여성단체 행복나눔(30백만원) : 30백만원
  - 도, 시군 여성단체 및 다문화가정 봉사나눔(5회/11회), 결과보고회(12월 예정)
- 양성평등 역사의 기억, 충북여성독립운동가 전시실 운영(150㎡)
  - 온·오프 홍보(도홈페이지, 도정소식지, 블로그, 방송), 여성문화해설사 운영

### □ 모두가 함께하는 열린 소통 공간, 미래여성플라자 활성화

- 여성활동 활성화를 위한 교육·행사·공연·실습 등 맞춤형 공간 제공
  - 여성단체 등 시설 대관관리(185건, 6,638명), 열린 공간 제공(카페 씬)
- 충북여성독립운동가 전시실 체험프로그램 운영(7회) : 14회 **신규**
- 이용자 중심의 쾌적하고 편리한 시설 환경 개선(29백만원) **신규**
  - 우수관로 설치('22.3.), 운동기구 설치(7월 예정)
  - 휴식 공간 예술작품 전시(지역작가 미술품, 양성평등 공모수상작)
- 소방, 전기 등 안전한 시설물 유지관리(61백만원) : 33백만원

## **2** 여성의 역량 강화 및 일상 속 성평등 의식 향상

### **□ 지역사회 여성 리더 발굴 및 역량강화**

- 도 여성단체협의회 원활한 활동 지원(32백만원) : 32백만원
  - 여성권의 향상과 네트워크 구축, 지역사회 공익사업 추진
- 충북여성 역량강화 지원(8개단체, 35백만원) : 5개단체, 22백만원
  - 여성(단체) 교류 및 리더십 함양, 역량강화 교육·체험 등 지원
- 여성단체 화합을 위한 여성대회 지원(2개 사업, 22백만원) : 하반기 예정
- 성평등 발전 디딤돌, 충북 여성단체 50년사 발간(40백만원) : 추진중 **신규**
  - 자문회의 2회, 구술대상 선정 10명, 12월 발간예정

### **□ 여성 대표성 제고 및 정책 참여기회 확대**

- 각 분야 정책결정 과정 여성위원 참여율 확대
  - 도 소관 위원회 위촉률 45.1%, 시군 소관 위원회 위촉률 43.3%
- 성평등 정책 제안·자문을 위한 여성정책포럼 지원(45백만원) : 45백만원
  - 전체회의 및 정책제안(1회/4회), 특별사업(10대 뉴스)·결과보고회(12월 예정)
- 도내 여성인재 발굴 및 활용을 위한 DB 관리 : 1식
  - 위원회 위원, 강사 추천 7건 등록
- 지역 여성지도자 양성 지원(11백만원) : 하반기 예정

### **□ 여성정책 개발 및 성평등 문화 확산, 충북여성재단 운영지원**

- 지역 여성·가족 정책 개발을 위한 현장기반 연구·사업
  - 성평등 관점 사회조사·연구 및 정책 사각지대 대응 연구 : 5건
  - 성평등 수준 향상 및 성 주류화 확산 연구 : 4건
- 성평등 문화 확산과 지역맞춤형 여성 역량강화 교육
  - 성평등 문화 확산 및 네트워크 강화 : 9개 사업
  - 성평등 전문가 양성 및 여성 역량 강화 교육 : 8개 사업

## 2. 여성폭력으로부터 자유로운 여성권의 실현

### 여 건

- 매년 여성폭력 범죄는 감소하지 않고 지속되는 추세로 생활 속 여성안전 환경구축 요구 증대
  - ▶ 가정폭력 ('19년) 1,459건 → ('20년) 1,194건 → ('21년) 1,153건
  - ▶ 성 폭 력 ('19년) 823건 → ('20년) 802건 → ('21년) 827건
- 성매매·성폭력의 피해 연령층이 점점 낮아지고 다양한 형태 (스토커, 데이트 폭력, 디지털성범죄 등)의 여성폭력 피해가 발생함에 따라 여성폭력예방 정책과 피해자지원 방식의 다양화 필요
- 충북의 성평등 지수는 '19년 평가부터 '중상위'권을 유지하고 있으나 여성권의 향상을 위하여 상위권으로 도약 필요

▶ 여성폭력 예방·피해자 지원 프로그램 확대 및 도민 성평등 체감 환경 조성

### 이 행 과 제

- 1 여성폭력 예방 및 피해자 보호 지원 강화
- 2 성 주류화 정책 지원 및 도민 성평등 체감 환경 조성



# 1 여성폭력 예방 및 피해자 보호 지원 강화

## □ 여성폭력 피해자 보호·자립 기반 구축

- 여성폭력피해자 상담소 운영(16개소, 3,710백만원) : 16개소, 2,545백만원
- 여성폭력피해자 보호시설 운영(7개소, 1,801백만원) : 7개소, 1,303백만원
- 성매매 피해자 지원 운영(2개소, 408백만원) : 2개소, 241백만원
- 폭력피해여성 주거 지원(11호, 40백만원) : 11호, 21백만원
- 성매매 피해아동·청소년 지원센터 운영(1개소, 124백만원) : 1개소, 124백만원
- 여성폭력 피해자 지원시설 기능보강(8개소, 121백만원) : 8개소, 121백만원
- 디지털 성범죄 특화프로그램 지원 운영(1개소, 84백만원) : 1개소, 84백만원 신규

## □ 여성폭력 피해자 지원서비스 내실화

- 여성폭력피해자 치료회복 지원(7개소, 171백만원) : 8개소, 156백만원
- 여성폭력피해자 의료·간병비 지원(17개소, 115백만원) : 18개소, 83백만원
- 여성폭력피해자 직업훈련비 지원(3개소, 15백만원) : 3개소, 8백만원
- 성매매피해자 구조 지원(2개소, 74백만원) : 2개소, 43백만원
- 여성폭력 가해자 교정 치료(6개소, 19백만원) : 6개소, 13백만원
- 가정폭력피해자 보호시설 퇴소시 자립지원금 지원(4개소, 60백만원) : 4개소, 28백만원
- 폭력피해자 사례관리 실무협의회 구성·운영(4회) : 1회 신규
- 피해자 지원기관 및 유관기관 간 워크숍(1회) : 하반기 예정 신규

## □ 폭력예방 교육강화 및 인식개선을 통한 안전사회 조성

- 공직자 대상 4대폭력 예방교육(4회, 4백만원) : 3,192명
- 학교에서의 성 인권 교육(28백만원) : 28백만원, 6,719명
- 장애아동·청소년 대상 성 인권교육(40백만원) : 40백만원, 1,081명
- 폭력예방교육 지역지원기관 운영(96백만원) : 96백만원, 3,173명

## **2 성 주류화 정책 지원 및 도민 성평등 체감 환경 조성**

### **□ 성별영향평가를 통한 성평등 정책 지원**

- 성별영향평가 실시 및 정책개선 지원(연중) : 86건
  - 자치법규(29건), 법률에 의한 중장기계획(2건), 홍보물(9건), 사업(46건)
- 성별영향평가센터 운영 지원(1개소, 169백만원) : 1개소, 169백만원
  - 시·군 성별영향평가, 성인지 예·결산 컨설팅 수행, 우수사례 홍보
- 성별영향평가위원회 운영 : 1회, 성별영향평가 대상사업 선정심의

### **□ 여성친화도시 지원과 성평등 문화 확산**

- 도민과 함께하는 양성평등 문화 확산 사업(15백만원) : 8월 예정
  - 다양한 형태의 양성평등 소통의 장(특별강연, 전시회 등)
- 영상 속 성평등 이야기 충북여성영화제 개최(30백만원) : 9월 예정
  - 여성 관련 영화 상영, 감독과의 대화, 여성영화포럼 개최 등
- 시·군 여성친화도시 조성 지원 및 확산
  - 공무원 역량강화 워크숍(1회), 시민참여단 워크숍(9월 예정), 우수지역 탐방(9월 예정), 성과보고회(10월 예정)

### **□ 공무원 성인지 감수성 향상 및 정책 추진 역량 강화**

- 공무원 성인지 교육 실시(10백만원) : 4,979명
  - 성인지 정책 능력 향상을 위한 대상별(관리자·실무자) 맞춤 교육
  - 교육 방법의 다양화 및 홍보사업 담당자 교육 확대
- 교육 참여 확대를 위한 부서 평가지표 반영·인센티브 제공
  - 부서 현원 70%이상, 관리자 60%이상 이수 의무화 지표확정(22.4)

### 3. 혁신 · 지속가능한 여성일자리 창출

#### 여 건

- 코로나 확산 상황에 따라 노동시장 불확실성은 지속, 특히 고용 상황 타격이 심한 여성을 중심으로 고용의 질 저하 우려

▶ 충청북도 여성 취업자 조사상 지위 현황(통계청 경제활동인구연보, '20년기준)  
(단위 : 천명 / %)

성 별	상용	임시	일용
계	643	145	35
남	356(55.3%)	57(39.3%)	8(22.9%)
여	287(44.7%)	88(60.7%)	27(77.1%)

- 돌봄업무 가중, 디지털 경제 전환 가속화 등 재직여성의 고용 유지 위기 심화 및 미래 노동시장 여성일자리 준비 필요
- 4차 산업혁명, 비대면 디지털 중심 산업구조 변화에 대응하기 위해 미래 新산업·뉴딜연계 유망직종 일자리 발굴 필요
- 수요자 중심 취업지원 및 재직여성 지속가능한 일자리 지원을 위한 일·생활 균형 가족친화 문화 조성 필요

▶ 4차 산업혁명 대응 혁신적 미래 유망직종 발굴 및 지속 가능한 여성 고용안전망 구축

#### 이 행 과 제

- 1 혁신·포용적 여성일자리 정책 추진
- 2 사각지대 없는 여성 고용안전망 구축

## 1 혁신 · 포용적 여성일자리 정책 추진

### □ 4차 산업혁명 대응 혁신성장 일자리 발굴 지원

- 디지털 혁신 일자리 사업(21명, 411백만원) : 21명, 281백만원 **신규**
  - 혁신형 중소기업, 스마트혁신기술 보유 기업 연계 정규직 일자리 지원
- 네트워크 활동가 일자리 사업(20명, 358백만원) : 20명, 245백만원 **신규**
  - 사회적 경제조직 일터 기반 청년의 고용역량 강화, 취업지원
- 디지털 뉴딜 일자리 사업(14명, 308백만원) : 14명, 209백만원 **신규**
  - 빅데이터 등 디지털 기술 활용 ICT 기업 연계 정규직 일자리 지원
- 지역활성화 청년여성 일자리사업(14명, 374백만원) : 14명, 292백만원
  - 지역경제와 청년이 함께 성장할 수 있는 정규직 일자리 지원
- 미래 유망 분야 온·오프라인 직업교육훈련 운영
  - 유망 전문 직종 직업교육훈련(24과정, 564백만원) : 19과정, 524백만원
  - 지역 산업 특성 반영 맞춤형 직업교육훈련(7과정, 105백만원) : 7과정, 105백만원

### □ 생애주기별·계층별 맞춤형 여성일자리 지원

- 청년여성 일자리 플랫폼 “청춘잡담”운영(1개소, 262백만원) : 262백만원
- 지역수요에 맞는 여성인력개발 및 취업지원
  - 충북여성인턴제 운영(60명, 1,038백만원) : 60명, 1,038백만원
  - 새일여성인턴제 운영(351명, 1,213백만원) : 211명, 728백만원
- 구직자 사례 맞춤형 경력이음서비스 운영(30명) : 44명

### □ 포용적 여성 노동 존중 일터 조성

- 행복일터 상담소 운영(90회) : 40회
- 여성친화 기업환경 개선사업(5개소, 20백만원) : 5개소, 18백만원
- 여성취업지원기관 종사자 처우개선비 지원(99백만원) : 99백만원
- 충북여성리더십 세미나(2회, 50명) : 1회, 25명
- 초기 여성취업자 자존감 향상 직장 방문 축하 격려(150회) : 108회

## 2 사각지대 없는 여성 고용안전망 구축

### □ 빈틈없는 취·창업지원서비스 제공

- 여성새로일하기센터 운영(6개소, 2,533백만원) : 1,874백만원  
- 미취업 여성, 임신·출산·육아 등 경력단절여성의 취·창업지원
- 새일센터 미설치지역 여성취업지원센터 운영(7개소, 328백만원) : 328백만원  
- 도내 균형적 여성 취업지원서비스 제공 및 진로상담
- 충북여성인력개발센터 운영(1개소, 219백만원) : 219백만원  
- 여성의 직업능력 개발 프로그램 운영 등 취·창업지원
- 찾아가는 새일센터 운영(6개소, 100회) : 6개소, 89회
- 구인·구직 만남의 날 운영(6개소, 100회) : 6개소, 30회
- 여성 창업 교육 및 경진대회 운영(40명, 50백만원) : 50명, 25백만원

### □ 일·생활 균형 가족친화 문화 조성

- 가족친화 인증 기업·기관 확대(10개소) : '22.12. 인증확정
- 찾아가는 기업 특강(6개소, 50회) : 6개소, 22회
- 여성친화 일촌기업 협약 체결(6개소, 100회) : 6개소, 68회
- 경력단절예방 인식 개선 캠페인(50회) : 40회

### □ 민·관 협업을 통한 여성 고용 정책 강화

- 충북여성고용대책위원회 및 실무협의회 운영 : 하반기 예정
- 민·관 여성일자리지원기관 종사자 네트워크 워크숍 : 하반기 예정
- 새일센터 활성화를 위한 새일센터지원협의회 운영(2회) : 1회
- 충북여성일자리 정책포럼(1회) 개최 : 50명('22.6.)
- 여성창업 지원체계 구축을 위한 협의체 운영(2회) : 1회('22.6.)

## 4. 모든 가족이 존중받는 사회환경 조성

### 여 건

- 1인가구 증가, 혼인감소, 만혼화 현상, 비혼출산 등 가족형태의 다양화에 따른 포용성 있는 정책추진 필요
  - ▶ 1인가구 : ('16년) 187,377가구 → ('18년) 204,109가구 → ('20년) 236,208가구
- 코로나19로 인한 휴원, 휴교, 돌봄시설 축소 운영 등에 따라 돌봄공백 심화 및 돌봄인력에 대한 안전성 확보 요구 증대
- 결혼이민자의 장기정착화 및 학령기 자녀 비중 증가 등 정책변화 필요성 증대
  - ▶ 결혼이민자 및 귀화자 : ('18년) 10,391명 → ('19년) 10,983명 → ('20년) 11,486명
  - ▶ 10년이상 정착: ('15년) 47.9% → ('18년) 60.6% / 학령기 자녀 ('16년) 43.6% → ('19년) 55.8%
- 한부모가족 지속 증가에 따른 자녀 양육 및 자립을 위한 가족복지 지원 필요
  - ▶ 한부모가족 ('19년) 5,535가구 → ('20년) 5,730가구 → ('21년) 6,040가구

▶ 다양한 가족형태를 포용하는 맞춤형 가족복지 제공

### 이 행 과 제

- 1 모든 가족을 포용하는 사회기반 구축
- 2 가족 다양성에 대응하는 맞춤형 서비스 제공

## 1 모든 가족을 포용하는 사회기반 구축

### □ 다양한 가족의 안정적 생활 여건 보장

- 1인가구 사회적관계망 형성 지원사업(1개소, 104백만원) : 72백만원 신규
- 건강가정·다문화가족지원센터 통합센터 운영(10개소, 4496백만원) : 3,147백만원
- 다문화가족지원센터 운영(2개소, 453백만원) : 272백만원
- 가족센터 건립 확대(6개소, 28,275백만원) : 24,785백만원
  - 개관(22.6.) : 증평, 건립중 : 청주, 영동, 단양, 설계중 : 제천, 보은
- 건강가정 도모를 위한 행복가족 상담서비스 운영(12개소, 240백만원) : 240백만원
- 통합서비스기관 가족상담 전문인력 운영(10개소, 678백만원) : 475백만원
- 취약·위기가족을 위한 가족역량강화 지원(3개소, 417백만원) : 333백만원

### □ 함께 일하고 돌보는 사회적 환경 조성

- 아이돌봄서비스 지원(11개소, 13,635백만원) : 9,444백만원
  - 만3개월 이상 만12세 이하 아동 대상 가정 방문 아이돌봄 지원
- 아이돌봄 광역지원센터 운영(1개소, 443백만원) : 55백만원
- 아이돌보미 교육기관(양성, 보수) 운영(3개소) : 81명 양성
- 돌봄공동체 운영(괴산 1개소, 75백만원) : 75백만원
  - 부모모임, 주민자치회 등 지역 맞춤형 틈새 돌봄 지원
- 공동육아나눔터 확대 운영(20개소, 987백만원) : 17개소, 789백만원
  - 공동으로 자녀를 돌볼 수 있는 돌봄 활동 장소(아파트, 주민센터 등) 운영
- 한부모가족 복지시설 아이돌봄서비스 지원(3개소, 165백만원) : 116백만원

## 2 가족 다양성에 대응하는 맞춤형 서비스 제공

### □ 다문화가족 정착 지원 및 자녀 안전망 구축

- 다문화가족 자녀 사회포용 안전망 구축(8개소, 488백만원) : 342백만원 **신규**
- 다문화가족 방문교육사업(12개소, 1,575백만원) : 945백만원
- 다문화가족자녀 언어발달 지원(10개소, 456백만원) : 273백만원
- 다문화가족 사례관리사업(12개소, 466백만원) : 280백만원
- 결혼이민자 통·번역 서비스 지원(12개소, 572백만원) : 343백만원
- 다문화가족자녀 이중언어 가족환경 조성(9개소, 339백만원) : 203백만원
- 결혼이민자 역량강화 사업(12개소, 226백만원) : 136백만원
- 다문화가족 인식개선 및 사회통합 지원(3개사업, 47백만원) : 하반기 추진
  - 한마음축제 지원, 관계기관 합동연수, 다문화 소식지 발간

### □ 한부모가족 자녀의 안정적 성장지원 제도 강화

- 한부모 자녀양육비 등 확대 지원(7,000명, 19,820백만원) : 12,880백만원
  - 아동양육비, 중·고등학생 학용품비, 생활보조금 등
- 청소년한부모 아동양육 및 자립 지원(170명, 320백만원) : 191백만원
  - 아동양육비, 자립지원촉진수당, 검정고시 학습비 등
- 한부모가족 복지시설 입소자 상담·치료비 지원(3개소, 25백만원) : 15백만원
- 한부모가족 월동기 난방비 지원(4,108세대, 986백만원) : 493백만원
- 권역별 미혼모·부자 거점기관 운영(1개소, 62백만원) : 62백만원
  - 출산 및 양육지원, 상담을 통한 정서 지원, 자조모임 운영 지원 등



## 5. 건강하고 주도적인 청소년 성장 지원

### 여 건

- 학업중단, 가출, 학교폭력 등 복합적 문제 상황에 놓여 있는 위기청소년 증가로 이들의 조기발견 및 지원 강화 필요
  - ▶ (충북 학업중단 청소년 현황) '19년 1,330명, '20년 1,227명, '21년 839명
  - ▶ (충북 가출청소년 현황) '19년 558명, '20년 468명, '21년 553명 ※ 9세~19세, 경찰청 통계
- 급변하는 사회환경속에서 청소년의 주도적 참여와 활동을 통한 잠재역량 개발 및 청소년 권리 증진 요구 확대
  - ▶ (청소년 사회참여 의식) 초(4~6)·중·고등학생 10명중 9명(87.7%) 참여 원함
  - ▶ (충청북도 청소년 인구현황) '19년 278,486명, '20년 265,941명, '21년 257,985명
- 사회적 격차와 빈곤 등 어려운 여건에 있는 청소년이 차별 없이 안전하고 건강하게 성장할 수 있는 환경 조성 필요
  - ▶ **청소년 사회안전망 강화 및 참여·활동 기반 다양화로 건강하고 주도적인 미래 인재 양성**

### 이 행 과 제

- 1 청소년 사회안전망 강화 및 보호지원 확대**
- 2 청소년 주도적 활동 확산**

## **1** 청소년 사회안전망 강화 및 보호지원 확대

### □ 위기청소년 사회안전망 강화 및 자립역량 견인

- 청소년 사회안전망 구축(13개소, 1,603백만원) : 1,122백만원
- 도 청소년 상담복지센터 운영(1개소, 605백만원) : 424백만원
- 청소년동반자 프로그램 운영(46명, 820백만원) : 574백만원
- 청소년 쉼터 운영 지원(7개소, 2,115백만원) : 1,270백만원
- 쉼터퇴소 청소년 자립수당 지원(10명, 36백만원) : 21백만원
- 학교 밖 청소년 지원(13개소, 1,742백만원) : 1,045백만원
- 학교 밖 청소년 급식비 지원(13개소, 136백만원) : 80백만원
- 학교폭력예방 및 상담지원(5개소, 198백만원) : 84백만원

### □ 청소년 건강한 성장 지원

- 청소년 성문화센터 운영 지원(3개소, 482백만원) : 336백만원
- 위기 청소년 특별지원(11개소, 113백만원) : 79백만원
- 여성청소년 보건위생용품 지원(5,900명, 850백만원) : 576백만원
- 청소년방과후 아카데미 운영(14개소, 2,310백만원) : 1,236백만원

### □ 청소년 유해환경 개선 및 보호 강화

- 청소년 유해환경 감시체계 구축(6개단체, 18백만원) : 18백만원
- 인터넷 스마트폰 중독 전담상담사 지원(2개소, 107백만원) : 89백만원
- 청소년 노동인권 사업(1개소, 226백만원) : 202백만원

## 2 청소년 주도적 활동 확산

### □ 청소년 참여활동 확대 및 권리 존중

- 청소년활동진흥센터 운영(1개소, 671백만원) : 470백만원
- 청소년정책 참여위원회 운영(9개소, 32백만원) : 16백만원
- 청소년수련시설 운영위원회 지원(11개소, 34백만원) : 17백만원
- 청소년 참여기구 활동 지원(300명, 10백만원) : 10백만원
- 청소년 참여예산학교 운영(1개소, 15백만원) : 15백만원 **신규**
- 청소년 플랫폼 개발(1식, 61백만원) : 33백만원 **신규**

### □ 청소년 자기주도적 문화·예술체험 활성화

- 청소년 국제교류(1개소, 36백만원) : 36백만원
- 청소년 어울림마당 운영지원(7개소, 215백만원) : 215백만원
- 청소년 동아리 활동지원(77개소, 96백만원) : 96백만원
- 청소년 환경교육프로그램 지원(1개소, 286백만원) : 286백만원
- 청소년단체 수련활동 프로그램 지원(7개 단체, 32백만원) : 5백만원
- 청소년 예술제 지원(1회, 12백만원) : 12백만원

### □ 청소년시설 운영 지원 및 기반 확충

- 충청북도자연학습원 운영 지원(1개소, 200백만원) : 200백만원
- 시군 공공청소년 수련시설 기능보강(6개소, 5,607백만원) : 2,802백만원
- 공공수련시설 청소년지도사 배치 지원(21명, 502백만원) : 318백만원
- 청소년 지도자 처우개선비 지원(297명, 356백만원) : 354백만원

## IV. 주요 현안사업

### 현안사업 1 : 가족센터 건립

#### □ 사업개요

- 사업기간 : '19년 ~ '24년
- 사업량 : 6개소(청주, 영동, 증평, 단양, 제천, 보은)
- 사업내용 : 건강가정·다문화가족지원센터, 공동육아나눔터, 교류소통공간 등 가족서비스 거점기관 구축
- 총사업비 : 28,275백만원(균특11,800, 도3,560, 시군12,915) [단위 : 백만원]

구분		계	'19년	'20년	'21년	'22년	'23년	'24년
	계	28,275	11,996	5,538	4,854	2,527	1,260	2,100
기추진	청주	12,000	8,996	1,500	1,504			
	영동	3,375		1,688	1,687			
	증평	5,000	3,000	1,250	750			
	단양	3,300		1,100	913	1,287		
신규('22년)	제천	3,000				600	300	2,100
	보은	1,600				640	960	

#### □ 추진상황

- 준공완료 및 개관('22.6.) : 1개소(증평)
- 추진중 : 5개소(청주, 영동, 단양, 제천, 보은)

시군	그간 추진상황	향후일정	비고
청주	①기본계획수립('19.5월) ②기본설계('19.12월~'20.3월) ③실시설계('20.3월~9월) ④공사실시('20.9월~'22.9월)	⑤준공시점('22.10월)	3,716㎡ (지상4층)
영동	①기본설계수립('19.10월) ②기본설계('20.11월~12월) ③실시설계('21.1월~5월) ④공사실시('21.6월~'22.6월)	⑤준공시점('22.7월)	1,420㎡ (지하1층, 지상2층)
증평	①기본계획수립('19.2월) ②기본설계('19.9월~11월) ③실시설계('19.10월~'20.4월) ④공사실시('20.5월~'22.5월)	⑤준공완료('22.6월 개관)	1,600㎡ (지하1층, 지상3층)
단양	①기본계획수립('19.4월) ②기본설계('20.11월~12월) ③실시설계('21.1월~'21.8월)	④공사실시('21.9월~'23.12월) ⑤준공시점('23.12월)	1,500㎡ (지하1층, 지상4층)

#### □ 향후계획

- 가족센터 준공 등 일정 차질 없이 추진토록 관리감독 철저
- '23년 가족센터 미설치 시군 확대 추진

부서명	여성가족정책관	담당자	사회복지6급 이진규 ☎ 3933
-----	---------	-----	-------------------

## 현안사업 2 : 공공청소년수련시설 신축 및 기능보강

### □ 사업개요

- 사업기간 : '18년 ~ '23년
- 사업위치 : 신축 계속(청주,충주,제천,보은), 신축 신규(제천), 기능보강(음성)
- 사업량 : 6개소(신축 5, 기능보강 1)
- 총사업비 : 5,607백만원(도비 4,486, 시군비 1,121)
- 주요내용 : 공공청소년수련시설(수련관, 문화의집) 건립비 지원  
 ※ ('18)국가균형발전특별회계 ⇒ ('20)지방이양 사업으로 전환

### □ 추진실적

#### ○ 사업별 추진현황

시군	사업개요	주요 추진상황
청주	서원청소년문화의집 건립 (3층, 1,410㎡, 831백만원)	'18. 8. : 기본계획수립 '21. 10.~'22. 8. : 실시설계(진행 중)
충주	서충주청소년문화의집 건립 (2층, 1,420㎡, 1,250백만원)	'20. 10. : 기본계획 및 실시설계 '21. 11.~'23. 1. : 공사착공 및 준공(예정)
제천	제천청소년수련관 건립 (4층, 2,221㎡, 575백만원)	'17. 2. : 기본계획수립 '19. 1.~'19. 12. : 실시설계 '20. 5.~'22. 6. : 공사착공 및 준공
	제천남부청소년문화의집 건립 (4층, 500㎡, 400백만원)	'20. 12. : 기본계획수립 '21. 6.~'22. 4. : 실시설계 '22. 8.~'24. 6. : 공사착공 및 준공(예정)
보은	보은청소년수련관 건립 (3층, 3,479㎡, 2,175백만원)	'20. 4. : 기본계획수립 '20. 12.~'21. 9. : 실시설계 '21. 12.~'23. 6. : 공사착공 및 준공(예정)
음성	음성청소년문화의집 기능보강 (2층, 677㎡, 376백만원)	'21. 8. : 기본계획수립 '22. 8. : 실시설계 '23. 1.~'23. 12. : 공사착공 및 준공(예정)

### □ 향후계획

- 건물완공 및 개관 : '22. ~ '23.

부서명	여성가족정책관	담당자	행정7급 이수진 ☎ 3955
-----	---------	-----	-----------------

## 2022년도 상반기 예산집행 현황

## □ 총괄

(단위:천원,%)

구분	예산액	집행액	잔액	집행률	비고
여성가족정책관	68,086,262	45,514,672	22,571,590	66.8%	

## &lt;세부사업별 집행내역&gt;

(단위:천원,%)

과목(정책·단위·세부사업)	예산액	집행액	잔액	집행률	비고
여성정책 사업추진	38,000	33,100	4,900	87.1%	
성평등정책 활성화	67,000	42,000	25,000	62.7%	
여성단체 활성화	213,940	179,244	34,696	83.8%	
충북여성재단 운영	1,444,795	722,397	722,398	50.0%	
가정폭력피해자 보호시설 운영지원	749,122	412,339	336,783	55.0%	
가정폭력피해자 보호시설 기능보강	22,725	22,725	0	100.0%	
가정폭력 피해자 치료회복 프로그램 및 의료비 지원	101,063	88,620	12,443	87.7%	
가정폭력 가해자 교정치료프로그램 운영	16,007	11,204	4,803	70.0%	
가정폭력 상담소 운영지원	602,325	332,314	270,011	55.2%	
성폭력 상담소 운영지원	735,462	588,371	147,091	80.0%	

과 목(정책·단위·세부사업)	예산액	집행액	잔액	집행률	비고
성폭력피해자 보호시설 운영지원	686,376	549,102	137,274	80.0%	
성폭력피해자 치료 회복 프로그램	72,930	60,132	12,798	82.4%	
성폭력피해자 의료비 간병비 지원	69,792	55,834	13,958	80.0%	
성폭력피해자 돌봄비용등 지원	49,300	39,440	9,860	80.0%	
폭력피해 이주여성 보호시설 운영지원	221,162	157,812	63,350	71.3%	
폭력피해 이주여성 상담소 운영지원	186,081	130,256	55,825	70.0%	
폭력피해 이주여성 보호시설 안전보강	4,250	4,250	0	100.0%	
폭력예방교육 지역지원기관 지원	96,152	96,152	0	100.0%	
폭력피해여성 주거지원 운영지원	33,611	17,835	15,776	53.1%	
폭력피해여성 주거지원 임대보증금	1,480	1,480	0	100.0%	
성매매피해자 지원	329,032	194,128	134,904	59.0%	
성매매 피해아동,청소년지원센터 운영	93,000	93,000	0	100.0%	
성매매피해자 지원 기능보강	7,048	7,048	0	100.0%	
성매매피해자 구조지원 사업	62,701	36,367	26,334	58.0%	
여성폭력 예방교육	4,000	0	4,000	0%	
여성폭력피해자 긴급지원	4,860	4,860	0	100.0%	
여성폭력 관련 시설 종사자 처우개선	7,440	7,440	0	100.0%	

과 목(정책·단위·세부사업)	예산액	집행액	잔액	집행률	비고
장애아동청소년 성 인권교육	30,000	30,000	0	100.0%	
학교에서의 성 인권교육	28,000	28,000	0	100.0%	
여성긴급전화 1366센터 운영 (국비지원)	699,858	384,950	314,908	55.0%	
여성긴급전화 1366센터 운영 (자체사업)	30,000	30,000	0	100.0%	
여성긴급전화 1366센터 기능보강 (국비지원)	19,400	19,400	0	100.0%	
여성폭력 관련 시설 운영비 지원	59,160	59,160	0	100.0%	
해바라기 센터 운영지원	805,894	644,712	161,182	80.0%	
해바라기센터, 성폭력피해자 보호시설 기능보강비 지원	42,254	42,254	0	100.0%	
디지털 성범죄 특화프로그램 지원사업	63,000	63,000	0	100.0%	
새일센터 지정운영(직접)	2,413,832	1,729,112	684,720	71.6%	
새일센터 지정운영(시군)	1,356,071	873,958	482,113	64.4%	
여성취업지원센터 지원	129,957	129,957	0	100.0%	
여성취업지원기관 종사자 처우 개선비 지원	63,120	63,120	0	100.0%	
광역여성취업지원네트워크활성화	18,000	18,000	0	100.0%	
충북여성인력개발센터 지원(자체)	219,125	219,125	0	100.0%	
충북여성인턴제(징검다리사업)운영	293,265	293,265	0	100.0%	
충북 청년여성 희망일터 지원사업	262,100	262,100	0	100.0%	
여성친화기업 환경조성	20,000	0	20,000	0%	



과 목(정책·단위·세부사업)	예산액	집행액	잔액	집행률	비고
창업여성 지원	50,000	25,000	25,000	50.0%	
지역활성화 청년여성일자리 사업	301,684	226,262	75,422	75.0%	
지역활성화 청년여성일자리 사업 (자체)	48,300	48,300	0	100.0%	
청년여성 디지털 혁신 일자리 지원사업	344,400	223,870	120,530	65.0%	
청년여성 디지털 혁신 일자리 지원사업(자체)	33,600	33,600	0	100.0%	
청년여성 디지털 뉴딜 일자리 지원사업	258,300	167,888	90,412	65.0%	
청년여성 디지털 뉴딜 일자리 지원사업(자체)	25,200	25,200	0	100.0%	
청년여성 네트워크 활동가 일자리 지원사업	296,672	192,837	103,835	65.0%	
청년여성 네트워크 활동가 일자리 지원사업(자체)	32,000	32,000	0	100.0%	
여성취업기관 지원	20,000	20,000	0	100.0%	
건강가정·다문화가족지원센터 운영	2,922,777	2,045,951	876,826	70.0%	
공동육아나눔터 운영	641,702	513,361	128,341	80.0%	
공동육아나눔터 종사자처우개선	6,720	6,720	0	100.0%	
돌봄공동체 지원	37,500	37,500	0	100.0%	
가족친화 사회환경 조성	7,000	7,000	0	100.0%	
한부모가족 자녀양육비 등 지원	17,838,000	11,592,884	6,245,116	65.0%	
한부모가족 복지시설 입소자 상담·치료비 지원	19,058	11,435	7,623	60.0%	
공동생활가정형(매입임대)주거지원	54,300	42,600	11,700	78.5%	

과 목(정책·단위·세부사업)	예산액	집행액	잔액	집행률	비고
한부모가족 지원	240,096	120,045	120,051	50.0%	
한부모가족복지시설 기능보강 지원	13,125	13,125	0	100.0%	
아이돌봄 지원	11,215,732	7,523,849	3,691,883	67.1%	
아이돌봄지원사업 종사자 처우개선	14,280	14,280	0	100.0%	
가족역량강화 지원	312,825	250,260	62,565	80.0%	
청소년한부모 아동양육 및 자립지원	288,000	172,116	115,884	60.0%	
권역별 미혼모부자 거점기관 운영	47,100	47,100	0	100.0%	
다문화가족지원센터 운영	294,240	176,544	117,696	60.0%	
다문화가족지원 거점센터 운영	39,000	23,400	15,600	60.0%	
다문화가족 특성화사업	2,358,451	1,415,082	943,369	60.0%	
건강가정 및 다문화센터 종사자 처우개선지원	37,080	37,080	0	100.0%	
행복가족상담서비스 운영	120,000	120,000	0	100.0%	
다문화가족 통번역지원(자체)	136,727	96,163	40,564	70.3%	
다문화가족 지원	17,500	0	17,500	0%	
다문화가족 한마음 축제 지원	15,000	0	15,000	0%	
한부모가족 복지시설 아이돌봄 서비스 지원	131,120	91,784	39,336	70.0%	
가족센터 건립	1,493,000	1,363,000	130,000	91.3%	

과 목(정책·단위·세부사업)	예산액	집행액	잔액	집행률	비고
한부모가족복지시설 사회복지무요원 인력 경비	18,840	11,304	7,536	60.0%	
예식장업 방역지원 사업	186,000	93,000	93,000	50.0%	
여성친화 청사환경 조성	232,943	188,483	44,460	80.9%	
청소년국제교류	36,000	36,000	0	100.0%	
시도청소년참여위원회 운영	10,000	5,000	5,000	50.0%	
지역청소년참여위원회 운영	11,200	5,600	5,600	50.0%	
청소년 예술제	12,000	12,000	0	100.0%	
국제야영대회 청소년 참가	15,000	15,000	0	100.0%	
청소년단체 수련활동 프로그램 운영	32,400	4,500	27,900	13.9%	
청소년활동진흥센터 운영 (전환사업)	670,900	469,630	201,270	70.0%	
청소년종합진흥원 기능보강	108,220	108,220	0	100.0%	
청소년 어울림마당 운영지원	124,845	62,423	62,422	50.0%	
청소년 동아리 활동지원	55,825	55,825	0	100.0%	
청소년수련시설 지도사 지원(지원)	225,012	158,980	66,032	70.7%	
청소년수련시설 운영위원회 지원	17,000	8,500	8,500	50.0%	
청소년 환경교육 프로그램	314,286	286,000	28,286	91.0%	
공공청소년수련시설 기능보강 (직접)	610,571	586,913	23,658	96.1%	
공공청소년수련시설 기능보강 (지원)	4,485,693	2,242,900	2,242,793	50.0%	
자연학습원 운영지원	200,000	200,000	0	100.0%	

과 목(정책·단위·세부사업)	예산액	집행액	잔액	집행률	비고
청소년지도자 처우개선비 지원	176,160	174,260	1,900	98.9%	
여성청소년 보건위생물품 지원	637,500	432,000	205,500	67.8%	
청소년 참여기구 활동지원사업	10,000	10,000	0	100.0%	
성문화센터 운영지원(직접)	321,652	225,156	96,496	70.0%	
성문화센터 운영지원(지원)	80,413	56,289	24,124	70.0%	
성문화센터 교구 구입	5,000	5,000	0	100.0%	
성교육 자원활동가 양성	13,500	13,500	0	100.0%	
청소년유해환경감시단 지역협의회 운영	4,000	4,000	0	100.0%	
청소년유해환경감시단 운영	10,500	10,500	0	100.0%	
청소년 쉼터 운영지원(직접)	258,756	155,257	103,499	60.0%	
청소년 쉼터 운영지원(지원)	1,206,889	724,131	482,758	60.0%	
쉼터청소년 자립지원수당 지원	36,300	21,780	14,520	60.0%	
청소년안전망 구축(직접)	411,436	288,018	123,418	70.0%	
청소년안전망 구축(지원)	596,040	417,222	178,818	70.0%	
청소년상담지원사업	605,427	423,500	181,927	70.0%	
청소년 근로권익보호사업	226,000	202,000	24,000	89.4%	
동반자프로그램운영지원(직접)	59,796	41,860	17,936	70.0%	
동반자프로그램운영지원(지원)	380,230	266,160	114,070	70.0%	

과 목(정책·단위·세부사업)	예산액	집행액	잔액	집행률	비고
학교 밖 청소년 지원(직접)	374,579	224,746	149,833	60.0%	
학교 밖 청소년 지원(지원)	957,840	574,704	383,136	60.0%	
117학교폭력신고센터 운영(직접)	81,706	49,024	32,682	60.0%	
청소년특별지원 사업(지원)	79,440	47,664	31,776	60.0%	
청소년 방과후 활동지원	1,501,785	803,280	698,505	53.5%	
학교폭력 원스톱 지원센터(지원)	58,248	34,948	23,300	60.0%	
인터넷 중독 전담상담사 배치사업(직접)	71,180	35,590	35,590	50.0%	
인터넷 중독 전담상담사 배치사업(지원)	17,795	4,449	13,346	25.0%	
학교 밖 청소년 급식비 지원(직접)	4,796	2,876	1,920	60.0%	
학교 밖 청소년 급식비 지원(지원)	65,748	39,450	26,298	60.0%	
청소년 플랫폼 개발	61,000	33,000	28,000	54.1%	
청소년 참여예산제 운영	15,000	15,000	0	100.0%	
충북도 5차 재난지원금 지원	65,000	65,000	0	100.0%	
인력운영비	61,807	28,681	33,126	46.4%	
기본경비	80,825	41,550	39,275	51.4%	