



2022. 7.

# 2022년도 상반기 주요업무 추진상황



재단법인 충북학사



# 목 차

I . 일반현황 .....	1
1. 조직 및 예산 / 1	
2. 주요 사무 / 3	
3. 기본 현황 / 4	
II . ‘22년도 비전과 추진전략 .....	7
III . 전략목표별 추진상황 .....	8
1. 창의적인 미래인재 양성 / 8	
2. 최적의 인재양성 기반 구축 / 12	
3. 지역사랑 가치 실현 / 16	
IV . 주요 현안사업 .....	19
※ 붙임 : 2022년도 상반기 예산집행 현황 / 20	



# I. 일반현황

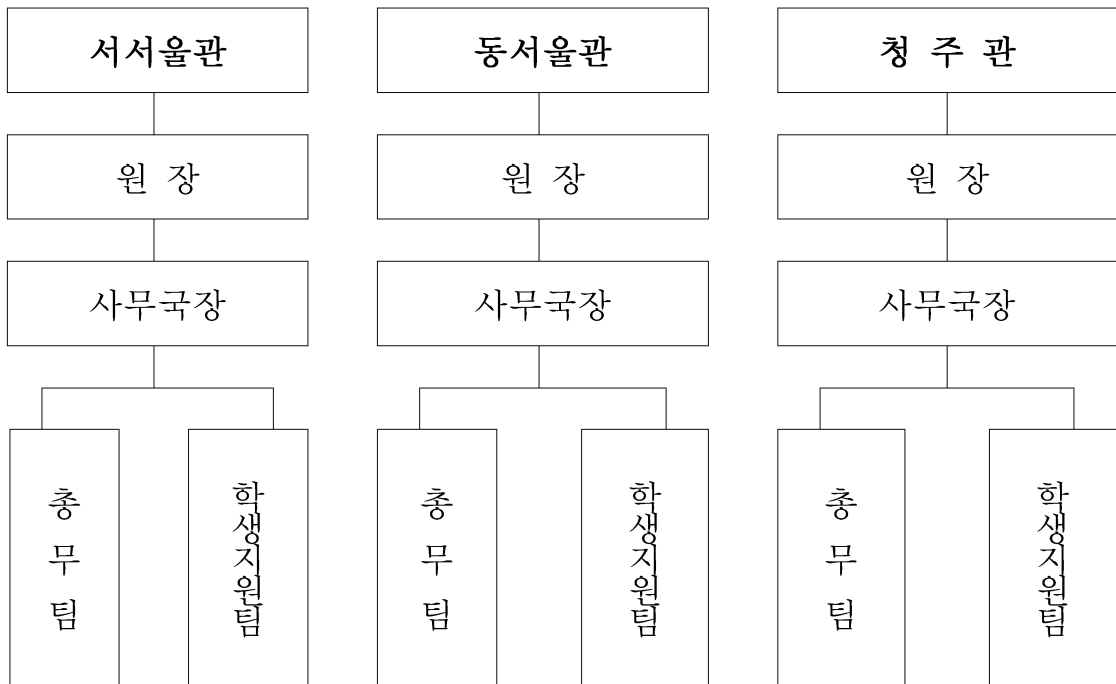
## 1. 조직 및 예산

□ 기 구 : 1 사무처, 3 학사

○ (재)충북학사



○ 학 사



□ 정·현원

구 분		계	3급	5급	6급	7급	8-9급	공무직
정 원		59	3	4	7	6	10	29
현 원		55	1	2	7	5	11	29
사 무 처	정 원	2	-	1	1	-	-	-
	현 원	1	-	0	1	-	-	-
서서울관	정 원	21	1	1	2	2	4	11
	현 원	21	1	1	2	2	4	11
동서울관	정 원	21	1	1	2	2	4	11
	현 원	20	-	1	2	2	4	11
청 주 관	정 원	15	1	1	2	2	2	7
	현 원	13	-	0	2	1	3	7

※ 겸임(3) : 동서울관·청주관 원장(2), 사무처장(1)

※ 파견(1) : 동서울관 사무국장(5급) / 충청북도 공무원

※ 결원(1) : 청주관 사무국장(공석)

□ 예산현황 : 7,784백만원(2022회계연도 제1회 추경예산 기준)

○ 수 입 : 운영지원금 4,535(58.3%)... 도 3,860, 시·군 675,

자체사업수입 2,244(28.8%), 이자수입 등 기타 1,005(12.9%)

○ 지 출

계	인건비	일반운영비	자본지출 등 *
7,784 (100.0%)	2,908 (37.4%)	3,727 (47.9%)	1,149 (14.8%)

\* 자본지출 등 : 성과급, 자본지출, 기타영업외비용, 예비비

## 2. 주요 사무

### □ 사무처

구 분	업 무 내 용
사 무 처	<ul style="list-style-type: none"> <li>○ 주요업무계획 수립</li> <li>○ 이사회 운영 및 임원 관리</li> <li>○ 도 및 도의회 관련 업무</li> <li>○ 직원 임용, 근무평정, 인사위원회 운영</li> <li>○ 출자·출연기관 및 공직유관단체 관련 업무</li> <li>○ 경영평가</li> <li>○ 기금관리</li> <li>○ 기타 법인 관련 사무의 처리</li> </ul>

### □ 학 사

구 분	업 무 내 용
총 무 팀	<ul style="list-style-type: none"> <li>○ 예산편성, 세입 및 세출</li> <li>○ 계약업무, 비품관리 및 소모품 관리</li> <li>○ 일반사무, 직원 복지 업무</li> <li>○ 보도 자료 보존 및 관리</li> <li>○ 학사 및 도정 홍보</li> <li>○ 홈페이지 관리</li> <li>○ 입출자 통제 등 방호 관리</li> <li>○ 환경미화</li> <li>○ 기타 타 팀에 속하지 아니하는 업무</li> </ul>
학생지원팀	<ul style="list-style-type: none"> <li>○ 사생 선발 및 면학·생활관리</li> <li>○ 재난대비 소방훈련 및 구급활동</li> <li>○ 졸업생 관리</li> <li>○ 업무시스템 관리</li> <li>○ 시설 운영·관리, 통신시스템 관리</li> <li>○ 급식업무</li> <li>○ 보건위생, 급성전염병 예방 및 확산 방지</li> <li>○ 기타 학생지원 관련 업무</li> </ul>

### 3. 기본 현황

#### □ 법인현황

- 법인설립 : 1991. 12. 11(충청북도 교육청)
- 임 원 : 총 12명(이사 10, 감사 2)
- 기본재산(기금) : 37.5억원(은행예치관리)
- 주요사업 : 충북학사 서서울관·동서울관·청주관 운영 관리

#### □ 시설현황

구 분	서서울관	동서울관	청 주 관
설립목적	- 충청북도 발전에 기여할 중추적 인재 육성을 위한 장학시설 운영		
개 관 일	- 1992. 3. 15.	- 2020. 2. 28.	- 1999. 3. 13.
위 치	- 서울시 영등포구 버드나루로 125	- 서울시 중랑구 망우로 173	- 청주시 상당구 목련로 61-7
규 모	- 대지 2,692㎡, - 연면적 12,587㎡	- 대지 3,746㎡, - 연면적 9,514㎡	- 대지 5,690㎡, - 연면적 5,563㎡
재사능력	- 356명 (남 194, 여 162)	- 336명 (남 154, 여 182)	- 248명 (남 116, 여 132)
운영인력	- 22명 (일반직 11, 공무원 11)	- 20명 (일반직 9, 공무원 11)  ※ 원장은 서서울관 원장이 겸임	- 14명 (일반직 7, 공무원 7)  ※ 원장은 서서울관 원장이 겸임
운영재원	- 입사생부담금, 위탁사업비(도비), 기금이자수입 등	- 입사생부담금, 위탁사업비(도, 시군비) 등	- 입사생부담금, 위탁사업비(도비), 등



□ 사생 현황( ' 22. 6월말 기준)

《서서울관》

○ 학년별 (단위 : 명)

구분	정원	현원	1학년	2학년	3학년	4학년	5·6학년	기타*
계	356	355	48	100	109	94	0	4
남	194	194	32	48	60	52	0	2
여	162	161	16	52	49	42	0	2

\* 기타 : 특수면학자로 국가고시 등 1차 합격 경력이 있는 졸업생

○ 시군별 (단위 : 명)

구분	계	청주	충주	제천	보은	옥천	영동	증평	진천	괴산	음성	단양
계	355	188	49	26	18	5	6	8	10	10	27	8
남	194	112	26	13	6	4	3	3	6	4	13	4
여	161	76	23	13	12	1	3	5	4	6	14	4

○ 학교별

- 중앙대(84), 서강대(34), 연세대(27), 숙명여대(24), 이화여대(22), 기타(164)

《동서울관》

○ 학년별 (단위 : 명)

구분	정원	현원	1학년	2학년	3학년	4학년	5·6학년	기타*
계	336	332	59	85	118	67	2	1
남	154	152	46	37	36	31	2	0
여	182	180	13	48	82	36	0	1

\* 기타 : 특수면학자로 국가고시 등 1차 합격 경력이 있는 졸업생

○ 시군별 (단위 : 명)

구분	계	청주	충주	제천	보은	옥천	영동	증평	진천	괴산	음성	단양
계	332	182	45	29	8	7	6	9	12	6	21	7
남	152	86	21	13	4	3	2	4	5	2	8	4
여	180	96	24	16	4	4	4	5	7	4	13	3

○ 학교별

- 고려대(61), 시립대(44), 경희대(37), 한양대(36), 건국대(31), 기타(123)

## 《청 주 관》

### ○ 학년별

(단위 : 명)

구분	정원	현원	1학년	2학년	3학년	4학년	대학원	기타*
계	248	231	32	31	28	61	0	79
남	116	105	15	16	15	27	0	32
여	132	126	17	15	13	34	0	47

\* 기타 : 특수면학자로 국가고시 및 국가자격시험 준비자

### ○ 시군별

(단위 : 명)

구분	계	청주	충주	제천	보은	옥천	영동	증평	진천	괴산	음성	단양
계	231	98	48	12	4	18	6	2	11	6	21	5
남	105	47	20	7	0	12	3	1	3	2	10	0
여	126	51	28	5	4	6	3	1	8	4	11	5

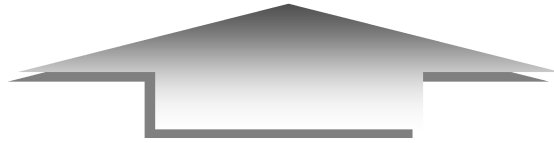
### ○ 학교별

- 서원대(131), 충북대(49), 청주대(32), 청주교대(4), 교원대(3), 기타(12)

## Ⅱ. '22년도 비전과 추진전략

비  
전

### 미래의 빛 청년이 행복한 충북



— 청년에게 희망과 기회를, 지역에 발전과 미래를 —

전 략	미래 혁신인재 양성	최적의 인재양성 기반 강화	지역사랑 나눔가치 실현
이 행 과 제	① 우수인재 선발 및 홍보강화	① 안전하고 쾌적한 면학환경 조성	① 지역사회 기여활동 강화
	② 창의·융합형 인재계발	② 조직 역량 강화	② 지역 청소년을 위한 멘토역할 강화
	③ 면학관리 및 학업성취도 제고	③ 공감·소통의 열린 학사 운영	③ 졸업생 네트워크 활성화

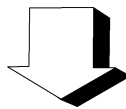
### Ⅲ. 전략목표별 추진상황

전략목표

#### 1. 미래 혁신인재 양성

##### 여 건

- 투명하고 공정한 관리를 통한 지역 우수인재 선발 및 우수인재 유치를 위한 홍보활동 강화
  - 글로벌 사회 및 기업이 요구하는 창의·융합형 인재 계발 및 세계시민의식 함양
  - 취업 및 진로 불안 해소를 위한 학습지원, 전문기관 강연회 개최 등 다양한 지원책 마련
- ➔ 세계 급변화에 걸맞는 미래인재상 구현 및 재학생의 취업·진로 지원 강화



##### 이 행 과 제

- 1 우수인재 선발 및 홍보 강화
- 2 창의·융합형 인재 계발
- 3 면학관리 및 학업성취도 제고

# 1 우수인재 선발 및 홍보강화

## □ 투명하고 공정한 입사생 선발관리

### ○ 선발개요

- 선발일정 : 공고(1.3) → 입사신청(1.10~2.8) → 심사(2.16) → 입사(2.27)
- 선발방법 : 도통합 선발(30%) 및 시·군 선발(70%)
- 선발기준
  - 서·동서울관 : 학업성적 75%, 생활정도 25%, 가산점 5점(봉사활동)
  - 청 주 관 : 학업성적 60%, 생활정도 40%, 가산점 5점(봉사활동)

### ○ 2022년도 입사생 선발

- 입사생 선발심사위원회 개최 : 2022. 2. 16.
- 선발인원 : 260명(서서울관 80, 동서울관 100, 청주관 80)
  - ※ 평균경쟁률 : 서서울관 4.6:1, 동서울관 5.5:1, 청주관 2.1:1
- 지원 및 선발 현황

(단위 : 명)

구 분	접 수 인 원			선 발 인 원			후 보 자			기타(포기자등)		
	계	남	여	계	남	여	계	남	여	계	남	여
합계	1,078	444	634	260	147	113	632	230	402	186	67	119
서서울관	368	134	234	80	49	31	218	63	155	70	22	48
동서울관	545	248	297	100	63	37	364	151	213	81	34	47
청 주 관	165	62	103	80	35	45	50	16	34	35	11	24

## □ 우수인재 유치를 위한 홍보활동 강화

- 도, 시·군 및 90여개 고교 홈페이지 입사안내문 게시 협조 요청 : 1월
- 도내 고등학교 방문 학생 및 교사 대면홍보 : 7월, 12월
- 홍보 매체, 방법의 다양화로 기관 인지도 확대
  - 학사 홍보영상 제작 및 홈페이지 게시, 지역광고매체 배포(9월)
  - 도내 주요대학 홈페이지 및 게시판 홍보

## 2 창의·융합형 인재개발

### □ 창의력 및 인성을 겸비한 미래인재상 구현

- 창의적 사고와 리더십을 겸비한 인재상 제고
  - 유연한 생각과 지식을 융합하여 새로운 가치 창출 능력함양
  - 「창의 인재 특강」강연회 개최 : 9월

### □ ‘상생을 위한’ 세계시민의식 및 기본 인성 함양

- 기후변화, 전염병, 국제 분쟁 등 지구 공동체적 문제해결을 위한 세계시민의식 함양 및 사회적 책임감을 갖춘 인재양성
- 올바른 가치관 형성과 사회·정서적 공동체 의식 제고
  - 「세계시민의식 교육 특강」 실시 : 9월

### □ 맞춤형 진로·취업 설계 지원

- 직업선호도 검사를 통한 개인 성향 파악과 진로 모색
  - 청주 고용센터 「직업선호도 검사」 실시 : 3월 / 113명
- 진로·취업 설계 정보와 방향설정을 위한 특강
  - 「MBTI와 함께하는 진로취업특강」 : 6월 / 75명

### □ 졸업생과의 멘토링제 활성화

- 사회진출 졸업생과의 멘토링제를 통해 동기부여 기회 제공
  - 멘토링 추진 실적 : 19회(졸업생 19명, 재학생 89명)
  - ※ 졸업생 : 국가고시·자격시험 합격자, 공·사기업, 방송계 등
- 취업준비 과정에 대한 경험담 청취, 전략적인 취업설계 기회 제공
- 지속적인 취업상담과 졸업 시 멘토 참여로 선순환구조 정립

### □ 청어람 서포터즈 운영

- 우수졸업생 취재로 다양한 경험 공유 및 진로 설정의 정보제공
- 사회진출 선배와의 만남을 통해 진로탐색의 기회 마련
  - 서포터즈 구성 및 취재활동 : 5월~12월 / 8명

### 3 면학관리 및 학업성취도 제고

#### □ 면학편의 제공 및 학습지원 강화

- 면학 우수자에게 맞춤형 정독실 이용 등 면학편의 제공
  - 특수면학실 및 정독실 지정석 학기별 배정 : 61명
  - 온라인 강의실, 화상 스터디룸 및 학습 소모임 운영
- 고시합격 선배의 학습자료 제공 및 비결 전수로 합격률 제고
- 특수면학자 대상 1학기 휴학 중 계속재사생 선발 : 100명

#### □ 학습동아리 결성 및 활동지원

- 서·동서울관 행정고시, 공인회계사 등 학습동아리 구성 및 지원
  - 서서울관 7개팀 29명, 동서울관 3개팀 12명
  - 동아리 활동비 및 학습자료 구입비 지원 : 41명, 568만원
- 청주관 공인회계사, 공무원, 임용시험 등 시험 준비생 지원
  - 학기별 인터넷 강의 및 학습자료 구입비 지원 : 25명, 250만원
- 학습의욕 고취와 면학환경 조성으로 다수의 합격자 배출 기대

#### □ 주기적 학업성적 관리

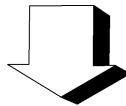
- 학기별 성적증명서 확인 : 3개 학사 646명
  - 성적 저조자 애로 및 고민 사항 등 면담실시 : 14명
    - \* 성적기준 : 서·동서울관 : B학점 미만, 청주관 : C학점 미만
  - 2개 학기 연속 기준성적 미달 시 퇴사 조치 : 0명
- 학습 동기부여와 자기관리를 통해 성적향상 유도

#### 국가고시 및 자격시험 합격자 현황

- ✓ 2022년 시험 응시자 현황(42명) : 행정14, 회계사19, 세무사3, 변리사3, 노무사2, 감정평가1
- ✓ 개원이후 합격자 누계(161명) : 사법 39, 행정 43, 국립외교원 1, 입법 5, 회계사 54, 세무사 2, 변리사 7, 노무사 2, 감정평가사 6, 보험계리사 2

### 여 건

- 지속적인 생활환경 개선과 보건위생, 안전관리 체계 강화 등 최적의 면학 분위기 조성
  - 인재양성의 성과도출을 위한 직원 능력 함양 등 내부시스템 역량 강화
  - 소통 체계 다양화 및 상호 교류를 통한 열린학사 운영
- ➔ 미래성장 동력 확보를 위한 인재 중심의 지식기반사회 구축



### 이 행 과 제

- 1 안전하고 쾌적한 면학환경 조성
- 2 조직 역량 강화
- 3 공감·소통의 열린학사 운영



## 1 안전하고 쾌적한 면학환경 조성

### □ 안전 관리체계 강화

- 「중대재해예방 기본계획」 및 「안전보건관리계획」 이행 철저로  
안전학사 구현 : 2월
- 소화기 사용법, 대피요령 등 소방안전교육 실시 : 4회, 303명
- 재난 대비 모의훈련 실시 : 10월
- 응급상황 발생 시 인명구조를 위한 심폐소생술 교육 : 1회, 68명
- 관할 소방서와의 합동소방훈련 : 1회, 50명
- 시설안전 예방 조치 : 서서울관 엘리베이터 로프교체(8월)  
청주관 비상발전기 교체공사(9월)

### □ 쾌적한 생활환경 개선

- 서서울관 식기세척기(7월) 및 숙실의자 교체(4월, 30개)
- 서서울관 침대 매트리스 교체(1월) : 100개(50실), 19,800천원
- 서서울관 하늘정원 햇빛가림막 설치(6월) : 4,320천원
- 서서울관 숙실청소, 동서울관 매트리스 소독, 청주관 공동구역 청소
- 동서울관 학생용 청소기 11대 구입(1월) : 1,770천원
- 청주관 흡연실 부스 설치 (3월) : 5,834천원
- 청주관 수목식재 및 화단정비(6월) : 19,899천원

### □ 코로나19 대응 보건·위생 관리 철저

- 「위드코로나」 방역수칙에 근거한 체계적인 사생관리
- 발열 및 건강상태 점검 등 상시 모니터링 체계 구축 : 1일 2회
- 학사별 주 2회 코로나 방역소독 실시
- 코로나19 의심사생 검사지도 및 확진자 귀가 격리조치  
- 확진자 발생인원 (2022년도 : 271명 / 누적인원 276명)

## 2 조직 역량 강화

---

### □ 조직 운영의 효율성 제고

- 학사 간 긴밀한 업무공유 및 협의를 통한 운영효율성 증진
  - 간부회의(주 1회), 팀장급 업무회의(5월), 영양사 업무회의(3월)
- 보직 순환 및 탄력적 업무분장으로 조직 활력 기대 : 하반기

### □ 직원 직무역량 및 인성교육 강화

- 내·외부 환경변화와 행정수요에 부합하는 직원 역량 강화
  - 「직무역량 교육 이수제」 시행 : 연간 7~9급 12시간, 6급 10시간 이상
  - 임직원 「인증기관 인성교육 이수제」 시행 : 10월
- 법정 의무교육 이행 : 4대 폭력 예방 교육, 장애인 인식개선 교육 등

### □ 반부패·청렴문화 확산

- 부패 없는 청렴문화 확립으로 기관 운영의 투명성 제고
- 2022년 반부패 청렴시책 추진계획 수립(2월)
  - 청렴한 조직문화 구현을 위한 3대 추진전략  
: 청렴한 조직문화 조성, 부패요인 사전예방 활동강화,  
부패 방지제도운영
  - 세부 12개 이행과제 시행 철저
    - 전직원 청렴이행서약서 징구 : 56명, 청렴 명함 사용 의무화
    - 업무추진비 집행내역 및 외부감사 결과공개
    - 법인카드 사용내역 상시 모니터링
    - 부패행위 신고접수 창구운영, 등
- 임직원 반부패 청렴교육 : 연간 4시간 이상(내·외부교육 각2시간)
  - 청렴연수원 사이버교육 수료 : 20명 참여

### 3 공감·소통의 열린학사 운영

---

#### □ 학사생활 적응 프로그램 운영

- 학사생활안내 및 감염병예방 수칙 교육 : 2월
- 신입생 오리엔테이션 개최 : 정부방역지침 완화로 실시재개(7월)  
· 서서울관 80명, 동서울관 40명 : 음성청소년수련원
- 성평등 의식 고취를 위한 성인지 감수성 교육 실시 : 3회, 383명

#### □ 공감과 소통의 열린 학사 운영

- 자율회 임원 및 층장과의 간담회 : 9회, 121명
  - 생활만족도 향상을 위한 생활불편 및 개선사항 의견청취
- 특수면학자 간담회 : 3회, 64명
  - 특수면학자 지원, 학습동아리 구성 관련 안내 및 의견청취
- 동아리 및 향우회 간담회 : 1회, 12명
  - 재사생 교류 활성화 의견청취 및 졸업후 관계유지 계기마련
- 홈페이지 및 소통함을 통한 민원 접수 및 처리 : 48건
  - 건의유형 : 에어컨 가동시간 연장 등 시설불편(9건), 면학공간 소음 등 생활불편(23건), 호실 이동요청 등 기타(16건)

#### □ 사생 유대관계 활성화

- 영상 동아리, 청어람서포터즈 등 소모임 구성 : 8개, 95명
- 출신 학교별 및 지역별 향우회 운영 : 5개, 77명
- 단합과 친교를 위한 학사제, 3개학사 체육대회 실시 : 하반기

#### □ 사생 자율활동 지원

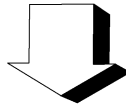
- 주도적·자율적 행사 참여로 주인의식 제고
- 신입생 오리엔테이션, 재경학사 체육대회(9월) 등 행사운영
- 힐링체험(6월), 층별 교류활동(9월) 등 사생 교류행사 주관

### 3. 지역사랑 나눔가치 실현

#### 여 건

- 애향의식 고취, 충북인으로서 자긍심 및 공동체 의식 함양
- 재사생의 지역밀착형 기여활동을 통한 수혜 환원
- 성공한 졸업생들의 후배 지원 재능기부 및 학사·재사생과 유대 강화
- 사회 각 분야에서 중추적 역할을 수행하는 졸업생들의 학사 및 지역발전에 기여할 시기 도래

➔ 재능기부 및 수혜환원을 통해 충북발전에 기여



#### 이 행 과 제

- 1 지역사회 기여활동 강화
- 2 지역청소년을 위한 멘토 역할 강화
- 3 졸업생 네트워크 활성화

## 1 지역사회 기여활동 강화

---

### □ 내 고향 바로 알기

- 고향에 대한 관심과 사랑으로 충북인으로서 자긍심 함양
- 도내 시책사업 적극 동참
  - 「괴산세계유기농산업엑스포」 행사 참여(10월)
  - 남도장학숙 등 7개 재경향토학사 홍보 및 참여협조 요청
- 충북지역 문화유적지 탐방(9월)
- 전광판·홈페이지를 활용한 도정 및 시책사업 홍보 영상 소개

### □ 봉사를 통한 나눔과 기부 실천

- 고향 사랑 헌혈운동 전개 : 95매 \* 연말 충북적십자 혈액원 기증
- 도내지역 봉사실천을 통해 지역사회 보은의식 제고 : 87명
  - 생산적 농촌일손돕기 동참 : 3회(진천 33명, 청주 29명, 음성 25명)
  - 음성장애인 복지관 봉사활동 : 1회(25명)
  - 충청북도 「봉사활동 인증제」 시행 : 연중

## 2 지역 청소년을 위한 멘토역할 강화

---

### □ 도내 고교생과의 멘토링 추진

- 도내 청소년들에게 올바른 진로설정과 학습의욕 고취
- 멘토자질 함양을 위한 강사 초청 「멘토 소양 교육」 실시 : 5월, 33명
- 희망 사생(멘토)과 도내 고교생(멘티)의 멘토링 결성 : 6월
  - 멘토 59명 및 멘티 68명 / 진학, 고민 등 수시 소통
- 멘티 초청행사 : 멘토와의 만남 및 학사견학, 주요 대학 탐방(9월)
- 진학 지원 및 학사 홍보를 위한 도내 고교 방문 및 멘티 대면 : 12월

### □ 중랑 디딤돌 멘토링 추진

- 학사 인근지역 고교생과의 멘토링 활동 추진 : 멘토 7명
  - 중랑구 내 고교생 1:1 멘토링(동서울관-중랑구 지역상생 업무협약)

### 3 졸업생 네트워크 활성화

---

#### □ 졸업생 모임 활성화

- 사회진출 졸업생 상호간 만남의 기회 제공 및 교류 활성화
  - 졸업생 동기별 소모임 구성(8~9월) 및 연말 전체모임 개최(12월)
- 동아리, 동문회 등 소모임 선후배 교류 장려
- 졸업생과의 지속적인 관계유지를 통한 공동체 의식 형성
- 장기적으로 도정 참여 확대 및 지역발전을 견인할 역할기대

#### □ 졸업생 직능별 D/B 구축

- 졸업생과 연 1회 이상 유선 연락하여 지속적인 유대관계 형성
- 졸업생 인적정보 현행화 및 직종별 데이터베이스 구축
  - 대상자 : 총 8,014명(서서울관 4,037명, 동서울관 324명, 청주관 3,653명)
- 인적 네트워크를 기반으로한 졸업생 상호간 협력관계 형성

#### □ 학사 소식지 발간

- 청어람서포터즈의 졸업생 취재내용 및 학사소식 이메일 발송
  - 재학생 및 졸업생 2,200명 대상 발송(8월, 11월)
- 졸업생 진로 및 취업현황에 대한 지속적인 정보 업데이트

#### □ 졸업생 환송회 개최(12월)

- 졸업으로 학사를 떠나는 학생들에 대한 격려와 인사
- 지속적인 관계유지 및 학사 활동 참여에 대한 당부
- 후배들에게 전하는 인사말 및 기념품 전달(연50여명 정도)

## IV. 주요 현안사업

### 현안사업 : 인재양성 기반강화를 위한 신규사업 추진

---

#### 1 열린학사 운영

- 사업개요 : 도내 초중고 학생들의 수도권 진학 희망 대학 탐방을 위한 학사시설 개방으로 지역사회 연계를 통한 인재양성 및 상생발전 도모
- 주요내용
  - 사업 환경 조성 : 공실 총 7실 활용(서서울관 3, 동서울관 4)
  - 사전 신청을 통해 1박 2일간 숙실 무상사용 지원(학부모 동반 가능)
  - 도내고교생 멘토링 사업 참여자 우선지원
- 추진일정 : 2022. 12월(방학기간 활용)

#### 2 지역기업과 청년의 상생을 위한 기업연계형 진로매칭

- 사업개요 : 반도체, 2차전지, 태양광 등 도내기업체와의 MOU 체결을 통해 취업률 제고 및 타지역 인재유출 최소화
- 주요내용
  - 지역특화 및 우수기업체 탐방, 채용설명회 개최
  - MOU 기업체 인턴제 도입 및 학사생 참여 ⇒ 채용으로 순환 정착
  - 취업 역량 강화를 위한 기업체 인사담당자 진로취업 특강
- 추진일정 : 2022. 10월

#### 3 소통과 공감을 위한 학사 VLOG 운영

- 사업개요 : 사회적 흐름에 발맞춰 홍보와 소통매체를 이미지와 동영상으로 확대 운영하여 정보 전달의 효율성과 학사생 참여율 제고 및 고객 만족 극대화
- 주요내용
  - 학사생 자유회 및 개별 참여를 통한 학사 홍보영상, 학사생 일상, 졸업생 인터뷰·축하 등을 주제로 한 유튜브 영상제작
  - 학사 홈페이지 내 유튜브 영상 링크 게시를 통한 접근성 확대
- 추진일정 : 2022. 8월~9월

# 2022년도 상반기 예산집행 현황

## □ 총괄

(단위:천원,%)

구분	예산액	집행액	잔액	집행률	비고
계	7,784,051	3,297,371	4,486,680	42.4%	
서서울관	2,948,088	1,254,273	1,693,815	42.5%	
동서울관	2,634,865	1,148,627	1,486,238	43.6%	
청주관	2,201,098	894,471	1,306,627	40.6%	

## <서서울관>

(단위:천원,%)

과목	예산액	집행액	잔액	집행률	비고
계	2,948,088	1,254,273	1,693,815	42.5%	
인건비	1,153,028	489,156	663,872	42.4%	
일반운영비	1,443,609	576,619	866,990	39.9%	
성과급	52,772	0	52,772	0.0%	
자본지출	80,100	29,070	51,030	36.3%	
기타영업외비용	160,611	159,427	1,184	99.3%	
예비비	57,968	0	57,968	0.0%	

## <동서울관>

(단위:천원,%)

과목	예산액	집행액	잔액	집행률	비고
계	2,634,865	1,148,627	1,486,238	43.6%	
인건비	988,635	397,967	590,668	40.3%	
일반운영비	1,224,571	504,914	719,657	41.2%	
성과급	38,593	0	38,593	0.0%	
자본지출	7,100	3,820	3,280	53.8%	
기타영업외비용	241,926	241,926	0	100.0%	
예비비	134,040	0	134,040	0.0%	



<청 주 관>

(단위:천원,%)

과 목	예산액	집행액	잔액	집행률	비고
계	2,201,098	894,471	1,306,627	40.6%	
인건비	767,041	296,644	470,397	38.7%	
일반운영비	1,059,279	374,905	684,374	35.4%	
성과급	33,535	0	33,535	0%	
자본지출	71,700	9,491	62,209	13.2%	
기타영업외비용	221,531	221,531	0	100%	
예비비	48,012	0	48,012	0%	