



2023. 1.

# 2023년도 주요업무계획



투자유치국



# 목 차

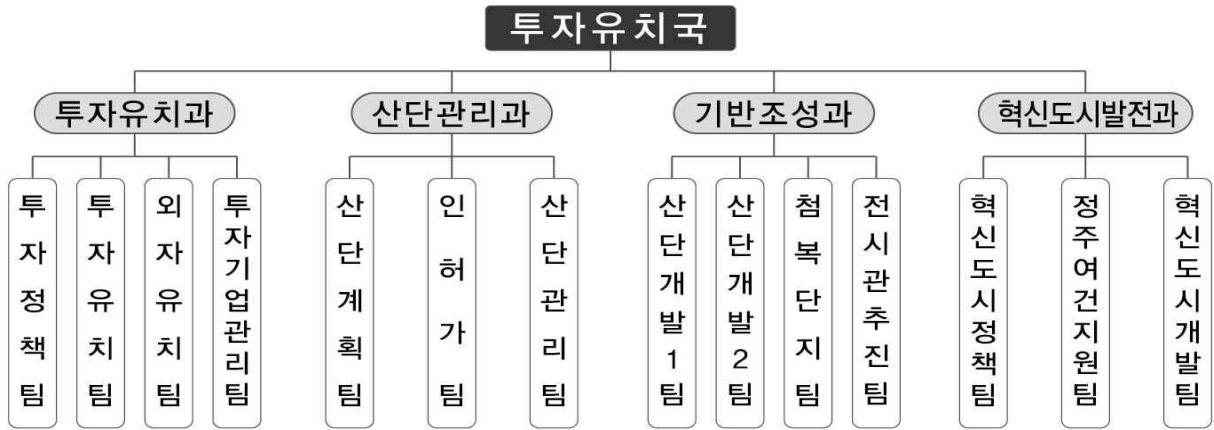
I. 일반현황 .....	1
II. 2022년도 주요 성과와 평가 .....	3
III. 2023년도 비전과 추진전략 .....	5
IV. 전략목표별 추진계획 .....	6
1. 첨단산업 중심지 도약을 위한 전략적 투자유치 .....	6
2. 공격적 투자유치를 위한 산업단지 조성 및 관리 .....	11
3. 미래 첨단산업 클러스터 기반 구축 .....	15
4. 지역성장거점 살기 좋은 혁신도시 조성 .....	19
V. 주요 현안사업 .....	24
VI. 대집행기관질문 후속조치 사항 .....	41
VII. 5분 자유발언 후속조치 사항 .....	42
VIII. 건의·결의문 채택 사후 추진현황 .....	47



# I. 일반현황

## 1 조 직

○ 기 구 : 4과 14팀



○ 정 원 : 60명(교류 및 파견 제외)

(’23. 1. 1.기준)

구 분	계	3급	4급	5급	6급	7급	8급	9급
계	60	1	4	14	23	18	-	-
투자유치과	18	1	1	4	7	5	-	-
산단관리과	14	-	1	3	5	5	-	-
기반조성과	17	-	1	4	7	5	-	-
혁신도시발전과	11	-	1	3	4	3	-	-

## 2 예 산 (안)

※ 조직개편 전 작성자료로 부서간 예산이체 추정치 기입

(단위 : 천원)

구 분	합 계	정책사업비	행정운영비	비고
계	105,325,102	105,167,383	157,719	
투자유치과	45,475,805	45,435,060	40,745	
산단관리과	21,665,514	21,633,823	31,691	
기반조성과	36,538,739	36,484,500	54,239	
혁신도시발전과	1,645,044	1,614,000	31,044	

### 3 과별 주요사무

과 및 팀명		주요사무
투자유치과	투자정책	<ul style="list-style-type: none"> <li>투자유치 관련 제도 및 시책개발</li> <li>투자유치위원회 운영, 기업별 맞춤형 전담반 운영 등</li> </ul>
	투자유치	<ul style="list-style-type: none"> <li>국내외 투자가 발굴 및 정보수집</li> <li>대기업·중견기업 유치, 수도권이전·지방신증설 기업 유치</li> </ul>
	외자유치	<ul style="list-style-type: none"> <li>외국인투자유치 종합기획</li> <li>해외 잠재투자가 발굴 및 투자 상담</li> </ul>
	투자기업관리	<ul style="list-style-type: none"> <li>투자협약기업 PM제도 운영 및 행정 지원</li> <li>투자협약기업 사후관리 및 고충처리, 외국인 투자지역 지정</li> </ul>
산단관리과	산단계획	<ul style="list-style-type: none"> <li>산업단지 중장기 수급계획</li> <li>신규 산업단지 지정계획 수립 등</li> <li>산업단지 기반시설 지원 등</li> </ul>
	인허가	<ul style="list-style-type: none"> <li>산업단지 지정·개발계획·실시계획 승인(변경)</li> <li>산업단지계획 심의위원회 구성 및 운영 등</li> </ul>
	산단관리	<ul style="list-style-type: none"> <li>노후산업단지 경쟁력강화 및 환경개선 추진</li> <li>산업단지 관리기본계획 승인(변경) 및 관리기관 관리,감독</li> </ul>
기반조성과	산단개발1	<ul style="list-style-type: none"> <li>국가산단 등 산업클러스터 기반구축 정책 및 계획 수립</li> <li>충주 국가산단 추진 및 예산확보, 투자유치 등 대외협력</li> </ul>
	산단개발2	<ul style="list-style-type: none"> <li>오송 국가산단 추진 및 정책·제도 개선</li> <li>오송 국가산단 기반시설 예산확보, 투자유치 등 대외협력</li> </ul>
	첨복단지	<ul style="list-style-type: none"> <li>첨복단지 입주 및 관리, 첨복단지 용지 분양</li> <li>오송 바이오산업단지 조성, 투자유치 등</li> </ul>
	전시관추진	<ul style="list-style-type: none"> <li>충북 청주전시관 건립 등 MICE산업 성장기반 구축</li> <li>오송 화장품산업단지 조성, 투자유치 등</li> </ul>
혁신도시발전과	혁신도시정책	<ul style="list-style-type: none"> <li>혁신도시 종합발전계획 수립 및 추진상황 관리</li> <li>이전공공기관의 지역발전계획 수립 지원 등</li> </ul>
	정주여건지원	<ul style="list-style-type: none"> <li>혁신도시 정주시설 확충 및 여건개선</li> <li>지역인재채용 및 상생발전 사업 추진 등</li> </ul>
	혁신도시개발	<ul style="list-style-type: none"> <li>혁신도시 지정·개발계획 및 스마트시티 조성 추진</li> <li>혁신도시 내 공공기관 유치, 기업유치 홍보 및 투자설명회</li> </ul>

## II. 2022년도 주요 성과와 평가

### 1 주요 성과

#### << 투자유치 분야 >>

- (투자유치) 민선 8기 6개월 간 26.7조원 달성(목표액 대비 44.5% 달성)
  - SK하이닉스(15조원), LG에너지솔루션(4조원), 데이터센터 건립(2조원) 등 4차산업 핵심기술 및 인프라 대규모 투자 유인
- (소재 공급망 구축) 국내최초 희토류 생산공장 KSM메탈스 오창공장 준공
  - 희토류 생산 본격화를 위한 베트남 VTRE 업무협약 등 밸류체인 조성

#### << 산단관리 분야 >>

- (산업단지 조성) 산단 지정계획 반영 및 신규 승인을 통한 투자유치 기반 마련
  - 지정계획(26개소, 20,112천㎡), 신규 승인(3개소, 1,210천㎡)
- (기반시설 지원) 산업단지 기반시설 건설을 통한 투자유치 환경 개선
  - 진입도로(13지구 743억원), 공업용수(11지구 149억원)
- (노후산단 경쟁력강화) 산단대개조 지역 공모 선정(청주·오송·오창·옥산)
  - 노후산단의 지역일자리창출 혁신거점 조성 기반 마련(부처별 사업 패키지 지원)
  - 청주산단을 스마트그린산단으로 혁신(디지털·그린 융합 혁신산단 촉진사업 지원)

\* 3년간('23~'25) 국비 3,300억 규모 사업기반 확보('23년 10개 신규사업 선정, 국비총액 695억)

#### << 기반조성 분야 >>

- (미래 첨단산업 기반 구축) 산업단지계획 관련부처·기관 등 협의 추진으로 기반구축 토대 마련
  - 오송 국가산단계획 부처 협의(산지전용, 수질오염총량, 문화재 등 완료)
  - 충주 국가산단계획 부처 협의(농지전용, 산지전용, 재해영향평가 등 완료)
  - 오송 바이오산단계획 승인 (283천㎡, '22. 12.)
  - 오송 화장품산단계획 통합심의 완료 (796천㎡, '22. 10.)
- (MICE 산업 인프라 확충) 충북 청주전시관 건립사업 추진 및 전시관 연계 부대사업 공모 선정
  - 충북 청주전시관 건립 추진 정상화(부지공사 70%, 건축공사 12%)
  - 전시관 연계 공모 선정(배전선로 지중화 12억원, 수열에너지 보급지원 12억원)

## 《 혁신도시발전 분야 》

- (정주여건 개선) 국민체육센터(건립 완료), 복합혁신센터(건립중), 국립소방병원(건립중) 등 교통·의료·교육·문화 등 정주여건 지속 확충
- (혁신인프라 조성) 이전 공공기관 연계 지역혁신 생태계 조성 및 거점화 추진 \* 에너지산학융합지구, 도시첨단산업단지 중복지정, 혁신공유 오피스 조성

## 2 성과에 대한 평가

- (투자유치) 고금리·고물가·고환율의 대외환경 악화에도 도내 저발전 지역에 대한 적극적 인센티브 지원으로 민선8기 26.7조원 투자유치 달성, 향후 저발전지역 투자유치 활성화를 위한 TF팀 운영 및 분담비율 조정 등의 적극적 대응 필요  
\* 제천, 보은, 옥천, 괴산 등 저발전지역 투자보조금 186억 지원(총액 433억원의 43%)
- (산업단지 조성) 개발사업 규제 강화 등 신규 산업단지 승인 제한 여건에도 기업 유치를 위한 신규 산업단지 3개소, 1,210천㎡ 승인  
※ 지정면적 증가율 전국 2위 : 1.08%, 1,210천㎡
- (기반시설 지원) 기업 투자유치 환경 개선을 위한 진입도로 신규 사업비 743억원 국비 확보 ※ 국비 확보액 전국 1위
- (미래 첨단산업 기반 구축) 산단계획 승인을 위한 선제적 적극 행정으로 오송 바이오산단계획은 승인되었으나, 오송·충주 국가산단계획 조기 승인 등을 위한 전략적 대응 필요  
→ 오송·충주 국가산단계획 및 화장품 산업단지 실시계획 조기 승인과 보상 등 후속절차 신속 이행을 위한 협업 강화
- (MICE 산업 인프라 확충) 충북 청주전시관 건립사업 및 부대사업은 정상 추진하고 있으나, 전시관 운영·관리 세부계획 등 마련 필요  
→ 전시관 준공시기에 맞춰 효율적 시설 운영관리 방안 및 관리조례 제정으로 충북 MICE 산업 활성화 도모
- (혁신도시 발전역량 강화필요) 정주여건 및 인프라는 향상되고 있으나, 균형발전 거점도시로의 성장·발전역량 강화 지속 필요  
→ 이전 공공기관과의 연계사업 확대 및 관련 기업 유치 추진



### Ⅲ. 2023년도 비전과 추진전략

비전

우수인재와 기업이 찾는 대한민국 선도기업의 중심 충북



전략

첨단산업 중심지  
도약을 위한  
전략적 투자유치

공격적 투자유치를  
위한 산업단지  
조성 및 관리

미래 첨단산업  
클러스터 기반  
구축

지역성장거점  
살기 좋은  
혁신도시 조성

이행  
과제

1. 반도체·이차  
전지 중심 첨단  
우수기업 집중  
유치

1. 미래 신성장동력  
산업 육성을  
위한 산업  
입지 구축

1. 미래 첨단산업  
클러스터 구축을  
위한 국가산업  
단지 조성

1. 이전기관 주민이  
함께 참여하는  
도시 발전  
체계 구축

2. 섬김의 자세로  
발로 뛰는  
기업 유치  
활동

2. 투자유치 60조원  
달성을 위한  
전략적 산업  
단지 조성

2. 바이오산업 인프라  
확충 및 충북  
단지 성장기반  
마련

2. 지역발전 협력  
강화 및 정주  
여건 개선

3. 미래 유망산업  
선점을 위한  
외국인 투자  
유치활동 강화

3. 산업단지 경쟁력  
강화를 통한  
지역 제조기반  
혁신

3. 전시컨벤션 시설  
확충 및 화장품  
산업 기반 마련

3. 산학연 클러스터  
활성화로 혁신  
성장 거점  
조성

4. 기업하기 좋은  
환경 조성을  
위한 철저한  
사후 관리

## IV. 전략목표별 추진계획

### 1. 첨단산업 중심지 도약을 위한 전략적 투자 유치

#### 추진여건

- (세계경제) 고물가 상황 지속, 주요국 정책금리 인상, 러-우 사태 장기화, 중국 봉쇄조치 등으로 저조한 성장세 전망
    - 미 연준 통화긴축 기조로 인한 가계소비 둔화, 에너지·식료품 공급 불확실성으로 가격 상승 등 글로벌 성장세 제약
  - (국내경제) 최근 경제는 수출 부진으로 성장세가 약화되어, 향후 경기가 둔화될 가능성이 높아지는 양상
    - 글로벌 경기둔화로 인한 반도체 중심 수출이 부진한 가운데 금리 인상이 지속되면서 가계와 기업의 심리지수 악화
  - 미국 자국 산업 경쟁력 확보\*로 인한 글로벌 공급망(GVC) 재편으로 국가전략산업 투자기업이 해외 진출 우려를 내재하는 상황에서 좋은 일자리, 지역경제 활성화를 위한 지자체 간 투자유치 경쟁 심화
- \* 인플레이감축법(IRA), 반도체산업육성법(CHIPS) 등

→ **타 시도 경쟁 우위 확보를 위한 대기업, 우수기업 중심 맞춤형 투자유치전략으로 첨단산업 집중 유치**



#### 이행과제

- ① 반도체·이차전지 중심 첨단·우수기업 집중 유치
- ② 섬김의 자세로 발로 뛰는 기업유치 활동
- ③ 미래 유망산업 선점을 위한 외국인 투자유치활동 강화
- ④ 기업하기 좋은 환경 조성을 위한 철저한 사후관리

## ① 반도체·이차전지 중심 첨단·우수기업 집중 유치

### 1-1. 전략적 기업 유치활동으로 투자유치 성과 제고

#### □ 미래산업 선도 우량기업 유치

- (국가 전략산업 유치) 반도체, 바이오헬스, 이차전지 분야 집중 유치로 민선8기 투자유치 60조원 목표 달성<sup>공약</sup>
  - 수도권 이전 및 도내 신·증설 기업 투자보조금 지원(907억원, 전년 比 158% ↑)
  - 해외진출 국내복귀 첨단·우수 투자기업 보조금 지원(30억원)
- (협업 강화) 빈틈없는 투자유치 네트워크 구축으로 성과 제고
  - 기업 투자 현장 애로해결 TF팀 상시 운영을 통한 투자 인프라 구축 지원(전력, 공업용수 등)으로 대규모 투자유치 성공사례 다수 축적
- (자유무역지역 지정) 수출기업 유치 및 청주공항 활성화 목적<sup>신규</sup>
  - 자유무역지역 지정 타당성 확보를 위한 연구용역 실시('23년 상반기)

### 1-2. 유치활동 다변화로 잠재투자기업 지속 발굴

#### □ 첨단·우수기업 대상 전략적 타깃 유치

- (투자유치설명회) 충북 투자환경 설명 및 기업인과의 인적 네트워크 강화
  - 협회 회원사\* 대상 첨단·우수기업 투자유치설명회 개최(연 2회)
    - \* 메인비즈협회, 중소기업중앙회, 이노비즈협회, 한국중견기업연합회 등
  - 수도권 노후·과밀·임대산단 대상 찾아가는 소그룹 투자설명회 추진
- (온-오프라인 투자유치) 충북 투자환경 홍보와 투자정보 발굴
  - 산업박람회(한국산업대전 등) 충청북도 홍보 부스 운영(연 2회)
  - 전기차기업 대상 투자유치설명회 개최 및 홍보부스 운영 : 1회
  - 중소·중견기업 CEO 대상 e-소식지 분기별 제작·발송(4회, 15만건)
  - 민선8기 투자목표액 달성을 위한 영상매체 제작 및 홍보 다양화\*
    - \* 투자유치 홍보동영상 제작(한·중·일·영) / KTX, IPTV, 스크린골프장 등

## ② 심김의 자세로 발로 뛰는 기업유치 활동

### 2-1. 우량기업 집중관리 및 투자정보 선제 대응

#### □ 국내 대·중견기업 중점 유치

- (중견기업) 대기업·중견기업 PM 지정 등 전담제 운영 : 50개사
- (앵커기업) 앵커기업(전략실, 관재팀, 신사업팀 등) 실무자 간담회 추진 : 30회
  - SK, LG, 현대 등 대기업 및 한국중견기업 연합회 회원사 등

### 2-2. 현장중심 기업유치 활동으로 지역균형발전 도모

#### □ 시·군 합동유치활동 강화 및 수도권 노후 산단 집중공략

- (전략회의) 찾아가는 시·군 공조 전략회의 : 10회
  - 시·군별 투자 문의 기업체 및 입주가능 부지 등 투자정보 공유
- (합동유치) 지역균형발전을 위한 시·군 합동유치활동 : 30회
- (노후산단) 수도권 노후·과밀·임대 산단 위주 전략적 유치활동
  - 수도권 이전, 공장 신설 기업 적극 발굴

### 2-3. 다각적 정보 수집을 통한 투자 가능기업 선제적 발굴

#### □ 산업박람회, 정기포럼 참석 및 수도권 유관기관 대상 홍보활동 강화

- (산업박람회) 주요 산업박람회 참가 투자유치활동 : 30회
- (정기포럼) 수도권 정기포럼 (최고경영자 강연 등) 참가 : 24회
- (유관기관) 수도권 산업경제 유관기관 네트워크 강화<sup>신규</sup> : 12개소
  - 한국산업단지공단 3개소, 중소벤처기업진흥공단 9개소

#### □ 대형 자산운용사, 탄소나노 협회 대상 잠재 투자기업 정보 수집

- (자산운용) 대형 자산운용사 대상 투자유치활동<sup>신규</sup> : 10개사
  - 한국자산에셋운용, 한국투자밸류자산운용, 하나대체투자자산운용 등
- (탄소나노) 한국탄소나노산업협회 대상 투자유치활동<sup>신규</sup> : 69개사

### 3 미래 유망산업 선점을 위한 외국인 투자유치활동

#### 3-1. 미래산업 유치를 위한 맞춤형 투자유치활동 전개

##### □ 지역별 특성에 따른 투자유치활동

- (미국, 유럽) 투자유치사절단 파견 : 4회 (2월, 7월, 9월, 11월)
  - 반도체, 2차전지 등 4차산업혁명 관련 고도기술 보유기업 유치
- (호주, 일본) 투자유치사절단 파견 : 3회 (3월, 5월, 10월)
  - 회토류, 소부장(소재·부품·장비) 등 국가전략산업 유치활동

##### □ 코로나19 대응 다각적 투자유치활동

- (온라인 유치활동) 비대면 화상 상담회 개최 : 수시
  - 코로나 사태로 인해 해외 대면 투자유치활동 제한
  - 코트라 해외네트워크 활용 원포인트 화상 상담 및 웹세미나 개최
- (기존 외투기업) 기존 외투기업 대상 증설 투자 유도 : 수시
  - 기존 외투기업 맞춤형 투자제안 및 네트워크 관리를 통해 증설 투자 유도

#### 3-2. 외국인투자유치 다변화 및 전략적 홍보활동 추진

##### □ 외국인투자유치 활동 다변화 추진

- (투자유치설명회) 외국인투자기업 대상 투자유치설명회 개최 : 2회
  - 국내 소재 외투기업 대상 설명회 개최 및 네트워크 형성(6월, 10월)
  - 한국외국기업협회, 주한외국상공회의소 등 관련 기관 공동 개최

##### □ 전략적 홍보활동 추진

- (홍보물) 수요자 맞춤형 외국인 투자유치 홍보물 제작
  - 기업별 투자제안서, 투자환경 안내책자, 홍보물품 등 제작
  - 외국인기업 대상 투자유치활동 및 투자설명회 시 적극 활용

## 4] 기업하기 좋은 환경 조성을 위한 철저한 사후관리

### 4-1. 투자협약기업 지원을 위한 체계적인 사후 관리

#### □ 투자협약기업의 안정적인 정착 지원

- (행정지원) 기업별 PM제도 운영, 행사(착·준공식) 및 고충 처리 지원
- (애로사항 청취) 도내 투자협약기업 대상 반기별 간담회 추진
  - 신·증설 투자 시 인센티브 안내로 추가 투자 유도, 다양한 의견 수렴을 통한 불필요한 규제 개선

#### □ 외국인투자기업 애로사항 해소

- (외투기업 간담회) 외투기업 애로사항 해결을 위한 간담회 개최 : 2회
- (고충처리 지원반) 시·군 고충처리 지원반 담당자 간담회 개최 : 2회

#### □ 투자협약 성과분석으로 기업투자환경 제고

- (만족도 조사) 투자협약기업 대상 만족도 조사를 통해 기업지원 정책 수립 지원
- (실적점검) 투자유치 목표 달성을 위한 도-시군 점검회의(4회, 분기별)

### 4-2. 도내 어디서나 기업하기 좋은 투자환경 조성

#### □ 지역균형 발전을 위한 기반 조성

- (투자진흥기금 운영) 도내 남·북부권 및 외국기업 지원을 위한 기금 활용
  - 남·북부산단 미분양 용지 및 벤처기업 임대단지 조성을 위한 토지 매입
  - 국내·외 첨단기업 유치를 위한 토지 매입 및 노후산단재생 추진
- (외국인투자지역) 신규 외국인투자지역 조성 : 1개소(청주 또는 충주)
  - 외투기업에 대한 임대토지, 인센티브 제공을 통해 외투 기반 마련
- (첨단투자지구 지정) 국내·외 첨단산업 유치를 위한 1개소 지정<sup>신규</sup>
  - 중·북부권 중 1개소(5만평) / 부지임대(1%), 보조금 가산(2%) 등 혜택 지원

#### □ 투자유치 촉진을 위한 홍보활동 및 지원

- (투자유치자문) 잠재기업 발굴을 위한 투자유치자문관 간담회 : 3회
- (홈페이지) 코트라 투자유치 홈페이지 연계 충북사이트 운영(한·중·일·영)

## Ⅳ. 전략목표별 추진계획

### 2. 공격적 투자유치를 위한 산업단지 조성 및 관리

#### 추진여건

- 수도권 기업 지방 이전 등 수도권 집중 완화 및 지역 균형발전 가속화 전망에 따른 전략적 대응 필요
  - 지역 전략산업 집적·지원을 통한 산업클러스터 조성으로 대규모 기업 유치 도모
- 투자유치 60조원 달성을 위한 기업투자 수요를 충족할 수 있는 지속적인 산업시설용지의 추가 공급 필요
  - 산업단지 신속 공급 및 효율적인 산업단지계획 변경을 통한 투자유치 인프라 마련
  - **신규 산업시설용지 공급 및 보상 등 행정절차 신속 추진으로 우수기업 투자유치 인프라 조성**
- 노후산단 인프라 및 환경개선 지원으로 입주기업 제조기반 혁신
  - 업종고도화, 기반·지원·편의시설 확충 개선을 통한 경쟁력 강화



#### 이행과제

- ① 미래 신성장동력산업 육성을 위한 산업입지 구축
- ② 투자유치 60조원 달성을 위한 전략적 산업단지 조성
- ③ 산업단지 경쟁력강화를 통한 지역 제조기반 혁신

## 1 미래 신성장동력산업 육성을 위한 산업입지 구축

### 1-1. 투자유치 기반 조성을 위한 중장기 산업단지계획 수립

#### □ 지역특화산업과 산업입지 수급 상황을 고려한 전략적 산업입지 수립

- (수립계획) 산업단지 수급 총량 내 효율적인 산업입지 계획
  - 지역 특화산업과 연계한 신성장산업 육성 및 지역산업 경쟁력 강화
  - 산업입지 타당성 사전 검토를 통한 산업단지 조성 효과 극대화
  - '23년 충청북도 산업단지 지정 계획 : 20개소, 17,489천m<sup>2</sup>
- (수급관리) 산업입지정보시스템\* 정기 점검 추진(매월)
  - 산업입지정보시스템 분양 면적 누락 점검을 통한 산업입지 물량 확보
  - \* 연평균 수요면적 대비 개발중·미분양 면적 10배 초과 여부 점검 자료(국토부)
- (기간단축) 투자의향서 접수 및 사전 관계기관 협의를 통한 사업 추진 타당성 등 사전 검토(수시)
  - 사업계획에 대한 농림부, 환경부 등 관계기관 사전 협의를 통해 규제사항 점검 및 대응계획 수립

### 1-2. 산업단지 인프라 향상 지원

#### □ 산업단지 기반시설 건설을 통한 투자유치 인프라 조성

- (진입도로) 입주기업 교통환경 개선을 위한 진입도로 건설사업
  - 14개 지구, 191억원, 24.4km
- (공업용수) 기업 생산력 증대를 위한 공업용수도 건설사업
  - 9개 지구, 67억원(송수관로 L=85.3km, 배수지 V=24,600m<sup>3</sup>)



## 2 투자유치 60조원 달성을 위한 전략적 산업단지 조성

### 2-1. 투자유치 기반 조성과 지역 균형발전 추진

#### □ 미래산업 혁신기반 조성과 지역균형발전을 위한 산업단지 개발

- (산업단지 목표) 투자유치 기반 조성을 위한 신규 산업단지 지속 공급
  - 신규 산업용지 공급 목표 : 3,300천m<sup>2</sup>/년
  - 투자유치기업 애로해소를 위한 신속 행정지원 TF 운영
- (산업단지 개발) 산업클러스터 강화를 위한 산업단지 개발 추진
  - 충추 업정<sup>신규</sup> : 충주시 출자 타당성 검토(충북연구원)
  - 진천 메가폴리스<sup>신규</sup> : 관계기관 협의 중 ※ 승인 신청 : '22. 7. 19.
  - 음성 생극제2<sup>신규</sup> : 관계기관 협의 중 ※ 승인 신청 : '22. 8. 12.
- (균형발전) 지역균형발전을 위한 투자유치 불리지역 신규 산업단지 조성
  - 보은 제3 : '22년 3분기 지정계획 반영('22. 10.)
  - 영동 황간 : 환경영향평가협의회 심의('22. 8.)
  - 옥천 제2농공 : 산업단지계획 승인 신청('22. 12.)
- (첨단산업 육성) 방사광가속기 배후 산업단지 조성 추진
  - 청주 나노테크 : 개발행위허가 제한 고시('22. 11.)

### 2-2. 맞춤형 산업단지계획심의위원회 운영으로 승인 기간 단축

#### □ 산업단지계획심의위원회 운영 활성화

- (사전심의) 심의의견 및 조치계획 사전 검토를 통한 원활한 안건 심의 준비
- (대면심의) 신규 승인, 중대한 변경, 2개 이상의 개별위원회 통합 심의
  - 산업단지계획 심의 기간 단축을 위한 매월 개최(정기)
- (서면심의) 유치업종 변경 등 단순 변경 ⇒ 수시 개최(서면)

### 3 산업단지 경쟁력 강화를 통한 지역 제조기반 혁신

#### 3-1. 산업단지 경쟁력 강화

##### □ 노후산업단지 대개조를 통한 디지털 전환 및 활력 제고

- (스마트그린산단<sup>신규</sup>) 청주산단 스마트그린산단 전환 및 노후산단 혁신
  - 스마트통합관제센터, 스마트물류플랫폼, 스마트제조고급인력양성 등
- (노후산단 재생) 노후산단 공공기반시설 확충 및 정주여건 개선
  - 청주산단 재생사업, 오창산단 재생사업<sup>신규</sup>추진

##### □ 산업단지 경쟁력 강화 및 활성화

- (노후산단 경쟁력 강화) 노후산단 환경개선으로 경쟁력 강화 도모
  - 청주산단 저탄소그린산단 조성<sup>신규</sup>, 청주산단 휴폐업공장리모델링<sup>신규</sup>
  - 오창산단 혁신지원센터 건립, 충주제1산단 경쟁력강화사업
- (농공단지 기반시설 개선) 농공단지 기반시설 정비, 입주환경 개선
  - 도로, 배수로, 가로등, 주차장, 관리사무소 등 기반시설 정비 지원
- (출퇴근지원<sup>공약</sup>) 교통여건이 열악한 산업단지 근로자 출퇴근 지원
  - 산업단지 중소기업 재직 근로자 통근전세버스 지원

#### 3-2. 체계적인 산업단지 관리

##### □ 산업단지 입주기업 지원·관리 강화

- (입주기업 지원·관리) 효율적이고 체계적인 입주 지원 및 관리
  - 체계적인 관리기본계획 수립(변경) 및 적극적인 기업입주 지원
- (산업용지 관리강화) 산업용지 목적용도 적정 사용 계도 강화
  - 미사용 산업용지 실태조사 및 행정조치 관리 강화

##### □ 산업단지 관리체계 확립

- (관리기관 지도관리) 관리기관 지도점검을 통한 관리체계 확립
  - 11개 시군, 3개 관리공단, 11개 입주기업체협의회 업무지도 지속 추진

## IV. 전략목표별 추진계획

### 3. 미래 첨단산업 클러스터 기반 구축

#### 추진여건

- 보건의료 6대 국책기관, 첩복단지, 서충주신도시 등 지역 인프라와 연계하여 바이오산업 등 미래 첨단산업 기반 구축 시급
    - ※ 첨단산업 글로벌 시장점유율('18.) : 미국(23%), EU(23%), 중국(21%), 일본(8.4%), 한국(4.2%)
  - (산업기반 구축) 오송·충주 국가산단 예타통과('20.), 국가산단계획 승인신청('21.), 오송 바이오산단계획 승인('22) 등 전국 최대규모 (9.29km<sup>2</sup>) 첨단산업 클러스터 구축 발판 마련
  - 글로벌 트렌드를 선도하는 K-뷰티산업의 거점 육성과 전시·컨벤션 산업의 전략적 기반 마련 필요
    - ※ K-뷰티 수출경쟁력 : ('15) 7위, 29억달러 → ('20) 4위, 75억달러 (연평균 21.5% ↑)
  - (화장품산업) 오송 바이오 인프라와 연계한 전국 유일의 화장품산단 조성으로 K-뷰티산업의 중심지 도약
  - (MICE산업) 언택트 시대가 불러온 전시·컨벤션 산업의 다변화 등 새로운 환경에 대응하는 융복합 시설 및 운영 전략 마련
- **지속가능한 미래 첨단산업 기반 조기 구축과 MICE 산업 인프라 확충 등으로 충북 산업경쟁력 강화 및 국가발전 견인**



#### 이행과제

- ① 미래 첨단산업클러스터 완성을 위한 국가산업단지 조성
- ② 바이오산업 인프라 확충 및 첩복단지 성장기반 마련
- ③ 전시·컨벤션 시설 확충 및 화장품산업 기반 마련

# 1 미래 첨단산업 클러스터 구축을 위한 국가산업단지 조성

## 1-1. 국가산업단지 조기 조성을 위한 선제행정

### □ 오송·충주 국가산업단지

- (오송 제3생명과학 국가산업단지) 사업기간<sup>(17 ~ '30)</sup>, 사업규모<sup>(6.77km<sup>2</sup>)</sup>, 사업비<sup>(3조 3,413억원)</sup>, 전략산업<sup>(바이오의약, 의료기기 등)</sup>
- (충주 바이오헬스 국가산업단지) 사업기간<sup>(17 ~ '29)</sup>, 사업규모<sup>(2.24km<sup>2</sup>)</sup>, 사업비<sup>(5,126억원)</sup>, 전략산업<sup>(바이오헬스케어, 정밀의료 등)</sup>

### □ 국가산업단지 성공추진을 위한 선제적 대응

- (계획승인) 농지전용, 제영향평가, 사업인정(의제) 등 산업단지계획 관계기관 적극 협의 → 중앙산업단지계획심의위원회<sup>(국토부)</sup> 조기 심의·승인
- (기반시설) 진입도로, 폐수처리시설, 용수공급시설, 완충저류시설 등 기반시설 정부예산 적기 최대 확보
- (협업강화) 실무추진단<sup>(LH·충북도·청주시·충주시)</sup> 운영으로 단계별 신속 대응

## 1-2. 편입토지 체계적 관리 및 보상절차 신속 이행

### □ 부동산투기 방지 등을 위한 체계적 관리

- (단속·홍보) 투기성 수목식재, 불법 개발행위 등 단속 및 주민 홍보
- (규제관리) 토지거래허가구역 등 부동산투기 규제 지속 관리

### □ 신속하고 차질 없는 보상 추진

- (주민소통) 주민대책위 등 지역주민 공감대 형성으로 유대강화
- (보상착수) 토지 및 물건조사, 보상계획 공고, 보상협의회 구성 등

## 1-3. 우량기업 등 투자유치를 위한 전략홍보 추진

### □ 입주의향기업 DB구축 지속관리 및 전략적 홍보활동 전개

- (투자유치) 기업홍보 및 업무협약 체결 등 유치활동 지속 추진
- (전략홍보) 우량기업 등 투자유치를 위한 맞춤형 전략홍보

## ② 바이오산업 인프라 확충 및 침복단지 성장기반 마련

### 2-1. 바이오기업 투자 촉진을 위한 인프라 확충 및 정주여건 개선

#### □ 오송 바이오산업단지 조성

- (사업개요) 사업기간('19 ~ '25), 사업규모(283,468㎡), 사업비(945억원)
- (토지보상) 보상절차 착수('22년), 감정평가 및 보상협의를('23년)
- (부지조성) 문화재 표본조사, 산업단지 조성공사 착공('23년)
- (용지분양) 분양면적(산업 200,032㎡, 지원 3,439㎡), 분양계획 수립('23년)

#### □ 공공건축물 그린리모델링사업<sup>신규</sup>

- (사업개요) 사업기간('23 ~ '24), 사업대상(충북대학교병원), 사업비(140억원)
  - 충북대학교병원 리모델링을 통한 안전하고 편리한 의료서비스 제공

### 2-2. 지속가능한 첨단의료복합단지 성장기반 마련

#### □ 체계적 관리로 침복단지 효율성 제고

- (입주심사 및 사후관리) 첨단 의료연구개발기업 유치 및 관리
  - 연구개발능력, 재무능력 등을 고려한 입주심사 및 적기 착공 유도
- (연구성과 상품화 촉진) 의약품, 의료기기 제품생산을 위한 소규모 생산시설(연면적 5,000㎡ 한도) 승인 및 사전 컨설팅

#### □ 적극적인 기업 애로사항 해소

- (오송 융합바이오 기술교육원 설립<sup>신규</sup>) 취업준비생 및 재직자 융합바이오 직업훈련교육(비학위과정)
  - 사업기간('24 ~ '27), 부지면적(2,000㎡), 사업비(400억원)
  - '23년 계획: 사업타당성 논리 개발 및 연구용역 정부예산 확보
- (찾아가는 기업상담) 침복단지 내 입주기업 및 관심기업 방문을 통한 소통의 장 마련 및 맞춤형 정보 제공
  - 바이오기업 60개사, 규제특례·인프라 등 침복단지 입주혜택 안내

### 3 전시·컨벤션 시설 확충 및 화장품산업 기반 마련

#### 3-1. MICE 산업 성장기반 구축을 위한 충북 청주전시관 건립

##### □ 충북 청주전시관 건립

- (부지조성) 사업기간('20 ~ '23), 사업규모(205,711㎡), 사업비(305억원)
  - 공원·녹지 등 부지조성 및 기반시설(도로, 상하수도, 전기, 통신 등)
- (건축공사) 사업기간('21 ~ '24), 건축시설(전시장, 회의실 등), 사업비(1,425억원)
  - 골조공사, 기계설비, 전기·소방 배관공사 등

##### □ 효율적 운영·관리 방안 마련

- (조례제정) 전시관 관리 및 운영에 관한 조례안 제정
  - 전시관 관리·운영 사항 규정(사용허가, 사용료, 위탁, 지도감독 등)
- (지원제도) 마이스(MICE) 산업 유치 및 지원제도 마련
  - 국제회의 및 전시회 지원규모 등 계획 수립

##### □ 충북 청주전시관과 연계, 전략적 용지분양

- (용지분양) 일반상업용지(28,249㎡, 호텔 등) 전략적 분양
  - 전시관과 연계, 시너지효과가 창출되도록 맞춤형 개발 유도

#### 3-2. K-뷰티산업 거점 육성을 위한 화장품산업단지 조성

##### □ 오송 화장품산업단지 조성

- (사업개요) 사업기간('17 ~ '26), 사업규모(796,824㎡), 사업비(2,667억원)
- (부지조성) 토질·문화재 조사 및 지장물 철거('23년)
- (기반시설) 진입도로, 공업용수, 오폐수처리시설 등 정부예산 적기 확보

##### □ 신속하고 차질 없는 보상 추진

- (신속보상) 보상협의회 운영, 보상협의, 이주대책 수립 등
- (주민소통) 주민대책위 등 지역주민간 소통·협력 체계 강화

## IV. 전략목표별 추진계획

### 4. 지역성장거점 살기 좋은 혁신도시 조성

#### 추진여건

- 공공기관 추가 이전(윤석열 정부 국정과제)을 바탕으로 국가균형발전과 지역 성장거점으로서의 혁신도시 육성
  - 정주민구 증가로 교통·의료·교육·문화 등 수준 높은 정주환경을 구축하고, 누구나 살고 싶어 하는 고품격 도시 건설 필요
  - 이전 공공기관과 연계한 지역특화 산·학·연 클러스터 구축으로 지역혁신 생태계 조성 기반에 최선을 다할 시점임
- 주민과 이전공공기관이 함께 미래형 도시 모델 구축



#### 이행과제

- ① 이전기관과 주민이 함께 참여하는 도시발전 체계 구축
- ② 지역발전 협력 강화 및 정주여건 개선
- ③ 산학연 클러스터 활성화로 혁신성장거점 조성

## ① 이전기관과 주민이 함께 참여하는 도시발전 체계 구축

### 1-1. 민·관 참여 혁신도시 발전계획 구상 및 이행

#### □ 주민과 기관이 함께 고민하는 도시발전 방향 정립

- (혁신도시발전위원회) 혁신도시의 효율적 관리, 지역발전 및 혁신여건 조성을 지원하기 위한 주요사항 심의
- (혁신아이디어 발표대회) 이전공공기관 참여 혁신도시 발전방안 발굴
- (합동설명회) 혁신도시 소재 기관 합동 설명회를 개최하여 주민 대상 각 기관별 주요사업, 홍보사항 전달과 신규사업 발굴 의견 청취

#### □ 혁신도시 발전계획 추진상황 관리 및 이행

- (종합발전계획) 혁신도시 종합발전계획('23 ~ '27) 추진상황 관리 및 평가대응으로 과제별 여건변화와 보완을 통해 혁신도시 내 사업 적기 추진
- (지역발전사업) 이전공공기관(혁신도시 11, 오송 4)이 지역발전에 기여할 수 있는 사업(지역산업육성, 주민지원, 지역물품우선 구매 등 (5개 분야)을 수립 및 이행할 수 있도록 지원

### 1-2. 혁신도시 이전공공기관 협력 및 소통 강화

#### □ 이전공공기관 협력 지역사회 공헌 활동 추진

- (이전공공기관 지역공헌사업) 혁신도시 내 이전공공기관 협력 환경정화, 교통도우미 등 노인 일자리 창출 지원
- (합동 환경정화) 지자체(진천·음성군) 및 이전 공공공기관과 함께 혁신도시 내 환경정화활동을 추진(설·추석 명절, 장마철 등 연 3회) 하여 깨끗하고 쾌적한 도시 조성

#### □ 혁신도시 정보 교류 및 소통 강화

- (소통강화) 이전공공기관(11개 기관), 진천·음성군 신규직원을 대상으로 소통 워크숍을 실시(연 2회)하여 기관간 정보공유 및 소통 확대 등을 통해 공감대 형성 및 상호이해 증진, 협력기반 조성
- (생활정보 제공 및 홍보) 혁신도시 생활정보 제공 및 대회 홍보에 필요한 혁신도시 '생활안내도'를 제작(1,000부)하여 지역 배부



## 2 지역발전 협력 강화 및 정주여건 개선

### 2-1. 지역인재 양성 및 이전공공기관 채용 지원

#### □ 이전공공기관 지역인재 의무채용 목표를 관리

- (지역인재 채용범위) 이전공공기관의 채용규모, 이전지역의 학생 수 등 고려, 국토부장관이 이전지역 시도지사와의 협의하여 대통령령으로 규정
- (의무비율) 21%('19년) → 24%('20년) → 27%('21년) → 30%('22년 이후)  
※ 실적 : 27.4%('19년) → 40.4%('20년) → 38%('21년)

#### □ 지역인재 관계자 네트워크 구축·운영

- (지역인재채용협의체 운영) 지역인재 인재양성과 취업 촉진을 위한 협의 및 자문
- (지역인재채용 실무자 회의) 지역인재협의체 안건에 대한 실무자의견 수렴 및 피드백으로 지역인재채용 업무추진

#### □ 이전공공기관 채용정보 공유 및 맞춤형 인재양성

- (지역인재 합동채용설명회) 지역인재 30% 의무채용으로 이전공공기관과 함께하는 지역인재 합동채용 설명회 개최
- (공공기관 취업지원 프로그램 운영) 공공기관 취업에 관심이 있는 취업준비생에게 최신 취업트렌드 정보 등 맞춤형 취업 프로그램을 제공하여 취업 기회 확대와 역량 강화 도모

### 2-2. 주민 만족도 제고를 위한 정주여건 개선

#### □ 문화 시설 보완을 위한 정주여건 개선

- (복합혁신센터 건립) 정주인프라 시설 확충 및 사회적 기업 창업 지원을 통해 공연장, 일자리지원 및 미래교육센터, 돌봄센터 등 설치

- (혁신도시 지역사회 활성화 공간조성) 혁신도시 거주민 평균연령 32세로 어린이·청소년 인구가 많아 어린이(가족)와 함께 하는 문화 활동 교육, 다목적 체육놀이 시설 등 조성

#### □ 생활편의를 위한 정주여건 개선

- (단독주택 도시가스 공급) 경제성 미달로 사업추진 어려운 혁신도시 단독주택에 도시가스 공급관 설치 지원하여 단독주택 거주민들의 에너지 복지 실현  
※ 취약지역 : 경제성이 미달하는 100m당 50세대(계량기 4등급기준) 미만인 지역

#### □ 교통 불편 해소를 위한 정주여건 개선

- (복합혁신센터 공영주차장 건립) 혁신도시 주차 공간 부족에 따른 주민불편 해소 및 사고발생 위험 감소 추진
- (수요응답형 셔틀버스 운영<sup>신규</sup>) 다양하고 개별화된 교통수요에 대응하고, 주민들의 이동편의 제고 및 정주여건 개선을 위한 수요응답형 셔틀버스 운영

### 2-3. 생활공동체 육성 및 지역 사회 활성화

#### □ 혁신도시 지역 생활공동체 육성

- (주민공동체 활성화 지원) 혁신도시 내 주민들 간 교류 및 화합을 위한 생활체육·취미·교양 관련 커뮤니티 운영비 지원

#### □ 혁신도시 교육·문화 활동 지원

- (혁신도시 문화·예술 활성화 기반조성) 혁신도시 문화의 날 행사 및 이전공공기관 협업 문화행사 프로그램 개최로 혁신도시 주민과 이전기관과의 화합과 교류의 장 마련
- (지역농산물 직거래장터 개최) 혁신도시 주민들과 이전공공기관 임직원들에게 우수한 지역농산물 구매기회 제공으로 상생발전 도모

### 3 산학연 클러스터 활성화로 혁신성장거점 조성

#### 3-1. 혁신도시 클러스터 활성화 및 체계적인 용지 관리

##### □ 혁신도시 산학연 클러스터 활성화

- (공공기관 추가 이전) 정부의 공공기관 추가 이전 정책 대비 지역 특성을 고려하여 중점 유치 기관으로 선정된 32개 기관에 대한 유치 활동 전개
  - 공공기관 이전 유치 전략 수립, 정부 정책 동향 파악 등 유치 활동 추진
- (투자유치) 첨단산업 유치를 위한 도시첨단산업단지를 중복지정하고, 혁신기업 공유오피스<sup>신규</sup>를 조성하여 혁신도시 투자유치 기틀 마련
- (클러스터 홍보) 혁신도시 투자유치 설명회 개최 및 대중매체(전광판, 대중교통, 중앙경제지)를 활용하여 혁신도시의 산학연 클러스터 홍보

##### □ 혁신도시 산업 및 클러스터용지 체계적 관리

- (토지 관리) 기분양 토지 및 비축 토지가 지역 개발의 거점 역할을 수행할 수 있도록 토지의 체계적 관리 및 효율적 개발 계획 수립
  - 클러스터 용지 활용 제고를 위한 지역 연계 사업 추진 및 산업용지 입주 현황 관리
- (원스톱 상담) 기업의 입주 적정성 및 애로사항을 청취하고, 입주 희망기관의 맞춤형 토지제공을 위한 입주기관 중심의 상담 체계 운영

#### 3-2. 입주기업 조기정착 지원 및 사후 관리

##### □ 혁신도시 입주기업 등 조기정착 지원

- (경제적 지원) 혁신도시 내 입주하는 기업, 대학, 연구소의 건축물 임차료, 대출금 이자 지원 및 홈페이지 구축 등 사업화 비용 지원
  - 입주기업 등 임차료 및 부지매입비 이자 지원(3억원), 사업화 지원(5백만원)

##### □ 혁신도시 입주기업 등 사후관리

- (사후 관리) 현장 중심의 기업 애로사항을 발굴 및 해소하고 각종 지원 사항 등을 안내하여 기업의 안정적인 성장발전 지원

# V. 주요 현안사업

## 1. 자유무역지역 지정 추진

### □ 필요성

- '21년 충북수출은 288억불을 기록하여 GRDP대비 수출비중 50% 차지(전국 39%)
  - ※ '19년 기준 GRDP 69.4조원, GDP 16,510억불, '21년 전국 수출 6444억불
- 충북은 높은 수출 비중에도 항만 운송이 불가능하고 청주공항이용률 저조
- 자유무역지역 지정을 통해 수출 편의 제공, 청주공항 활성화 필요

### □ 사업개요

- 위 치 : 청주시 청원구 정상동 일원
- 사업기간 : 2023년 ~ 2028년
- 규 모 : 10만평
- 총사업비 : 2,500억 원(토지매입비)
  - 국비 75%(1,875억 원) 지방비 25%(625억 원)
    - ※ 자유무역지역은 국가와 지자체에서 토지매입 후 입주기업에 임대
- 주요내용 : 넥스트폴리스 산업단지 일부에 자유무역지역 지정 추진
  - ※ 입주기업혜택 : 수입관세유보, 부가가치세 영세율, 저렴한 임대료 등

### □ 추진계획

- 지정 신청 및 타당성 조사를 위한 용역 추진 '23. 3월
- 관련기관 사전협의 실시 '23. 7월
- 자유무역지역 신청을 위한 세부계획 용역 '24. 1월
- 산업부에 자유무역지역 지정 신청 '25. 1월

### □ 기대효과

- 자유무역지역 지정을 통해 첨단수출기업 및 외국인기업 유치
- 수출기업유치를 통한 수출실적 증가 및 청주공항 활성화

부서명	투자유치과	담당자	직 행정6급 성명 이재원 ☎ 3313
-----	-------	-----	----------------------

## 참 고

## 자유무역지역 지정 현황

### □ 산업단지형 자유무역지역 (7개)

구 분	마산	군산	대불	동해	울촌	울산	김제
위 치	경남 창원	전북 군산	전남 영암	강원 동해	전남 순천	울산 울주	전북 김제
지정일	'70.3	'00.10.6	'02.11.21	'05.12.12	'05.12.12	'08.12.8	'09.1.6
총면적(천m <sup>2</sup> )	957	1,256	1,157	248	344	819	991
입주업체	117	32	34	16	18	36	30
외투기업	69	19	19	7	14	8	36
<b>입주율(%)</b>	<b>96.1</b>	<b>91.4</b>	<b>97.9</b>	<b>62.9</b>	<b>68.4</b>	<b>94.1</b>	<b>56.6</b>
고용인원	5,408	1,657	893	165	224	1,313	382

※ 산업통상자원부('20. 3월말 기준)

### □ 공항·항만형 자유무역지역 (6개)

구 분	부산항	광양항	인천항	포항항	평택·당진항	인천 국제공항
위 치	부산	전남 광양	인천	경북 포항	경기	인천
지정일	'02.1.1	'02.1.1	'03.1.1	'08.12.8	'09.3.30	'05.4.6
총면적(천m <sup>2</sup> )	12,195	9,047	1,837	925	1,429	689
입주업체	67	50	1	3	15	689
외투업체	64	28	-	-	9	36
<b>입주율(%)</b>	<b>76.8</b>	<b>92.9</b>	<b>100</b>	<b>79.0</b>	<b>100</b>	<b>91.2</b>
고용인원	2,785	1,246	40	24	740	15,087

※ 산업통상자원부('20. 3월말 기준)

## 2. 신규 외국인투자지역 지정 추진

### □ 추진배경

- 외국기업의 고도기술 및 경영기법 도입으로 산업경쟁력 제고
- 첨단산업 외국기업을 유치하여 관련 산업의 안정적 공급망 형성

### □ 사업계획

#### ① 동충주 산업단지

- 위 치 : 동충주 산업단지(충주시 엄정면, 산척면 일원)
- 사업기간 : 2014 ~ 2023 / 2023년 하반기 지정
- 규 모 : 165,000m<sup>2</sup>(약 50,000평) 정도
- 총사업비 : 325억원 [국비 195억원(60%), 지방비 130억원(40%)]  
※ 지방비 : 도비 50%, 시군비 50%
- 유치산업 : 신물질·생명공학, 지식기반산업 등

#### ② 청주 북이산업단지

- 위 치 : 청주 북이산업단지(청주시 북이면 대길리 일원)
- 사업기간 : 2018 ~ 2025 / 2023년 하반기 지정
- 규 모 : 165,000m<sup>2</sup>(약 50,000평) 정도
- 총사업비 : 500억원 [국비 300억원(60%), 지방비 200억원(40%)]  
※ 지방비 : 도비 50%, 시군비 50%
- 유치산업 : 식료품, 음료, 의료용물질, 의약품, 전기장비 등

### □ 추진상황 및 향후계획

#### ① 동충주 산업단지

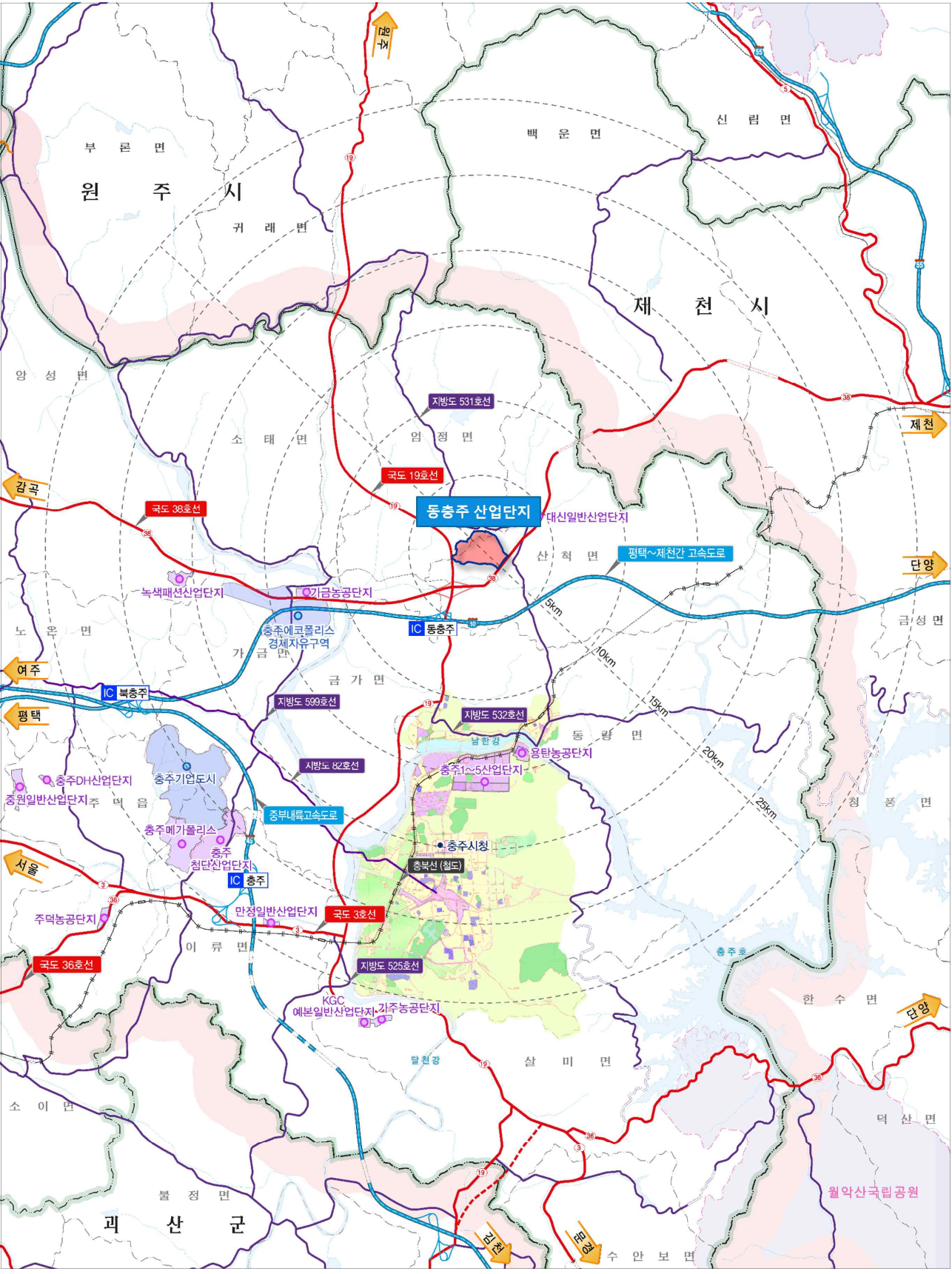
- 외국인투자기업 입주수요확보 : '23. 1.~ 7.
- 동충주 외국인투자지역 지정 고시(도지사) : '23. 10.
- 부지 매매계약 및 국비 요청 : '23. 12.

#### ② 청주 북이산업단지

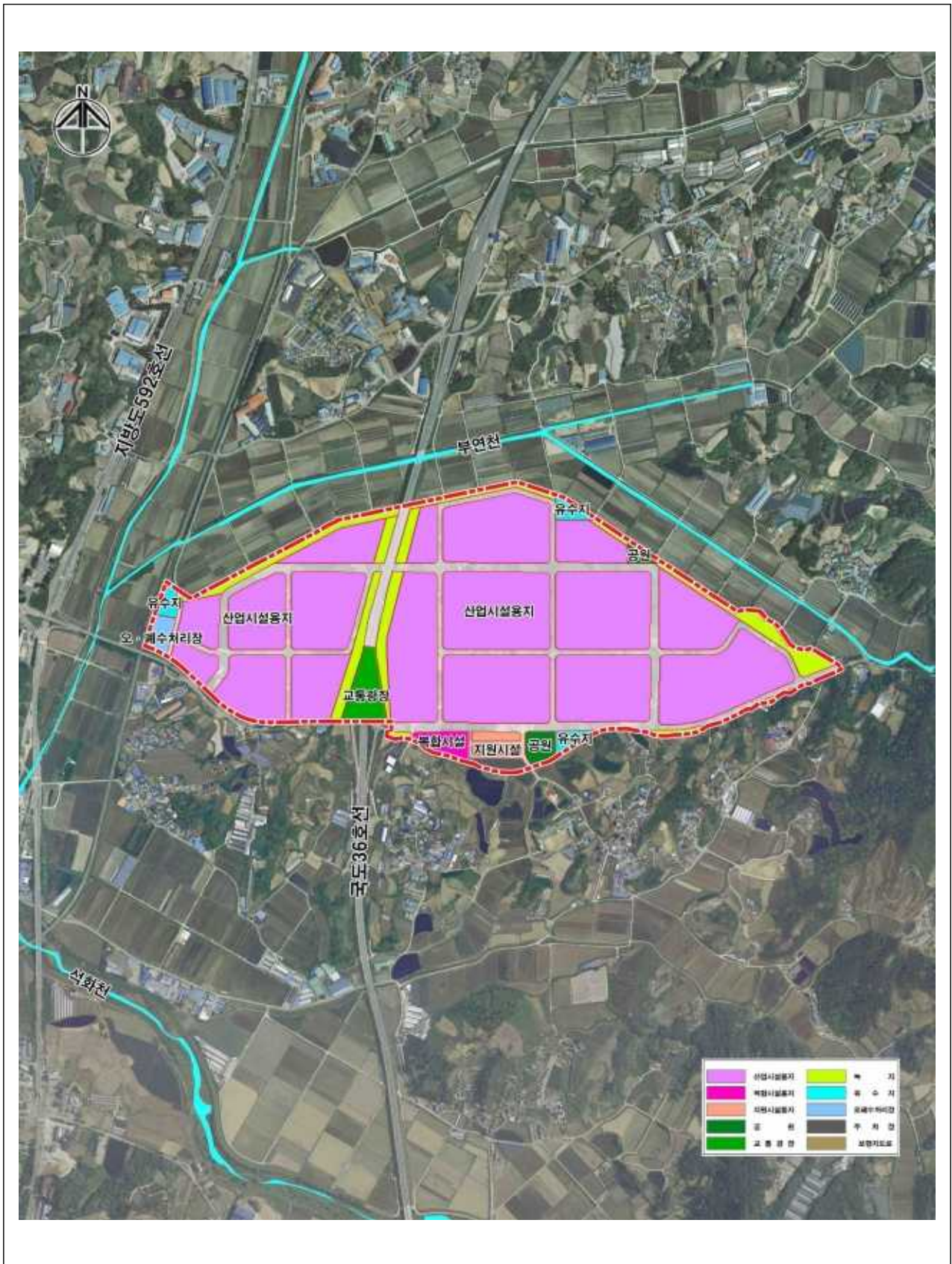
- 외국인투자기업 입주수요확보 : '23. 1.~ 7.
- 청주 외국인투자지역 지정 고시(도지사) : '23. 10.
- 부지 매매계약 및 국비 요청 : '23. 12.

부서명	투자유치과	담당자	직 행정6급 성명 박경찬 ☎ 3232
-----	-------	-----	----------------------

# 참 고 1 동충주 산업단지 위치도



참 고 2 청주 북이산업단지 위치도





### 3. 첨단투자지구 지정 추진

#### □ 추진배경

- 기술력은 있으나 자본이 부족한 고도기술보유 중소기업 지원책 필요
- 임대용지 제공 등 파격적 인센티브 제공으로 첨단 산업 육성

#### □ 사업계획

- 지정시기 : 2023. 하반기
- 위      치 : 1개소 (중부권 또는 북부권)
- 면      적 : 165,000m<sup>2</sup>(50,000평) 정도 \* 기업수요감안 면적탄력 적용
- 소요예산 : 비예산 또는 예산사업\*
  - \* 투자기업 임대부지 희망시 부지 매입비 소요 가능함
  - \* 예산 분담비율 : 국비 60%, 지방비 40%
- 사업대상 : ① 첨단기술 및 첨단제품의 연구생산 목적 투자  
              ② 신성장동력산업기술 수반 사업을 영위 목적 투자
  - ※ 산업발전법 및 조세특례제한법 규정
- 인센티브 : 부지임대(연 1%), 지방투자촉진보조금 가산(2%),  
              맞춤형 규제개선 신청 등
  - ※ 부지임대는 기업희망에 따라 지원 가능

#### □ 추진상황 및 향후계획

- 첨단투자기업 입주수요확보(2개사 이상) : '23. 상반기까지
- 관련 기관 사전 협의(산업부, 시군) : '23. 상반기
- 산업부 지정절차 추진 : '23. 하반기
  - 도지사(신청) → 첨단투자지구위원회(심의) → 산업부장관(지정고시)

부서명	투자유치과	담당자	직 행정6급 성명 박경찬 ☎ 3232
-----	-------	-----	----------------------

## 4. 충주 엄정 산업단지 개발

### □ 필요성

- 산업용지 수요 증대에 따른 안정적인 산업용지 공급 필요
- 신산업 기술 육성을 통한 지역경제 활성화 및 중부내륙지역 성장 거점 기능 제고

### □ 사업계획

- 위 치 : 충주시 엄정면 율능리 일원
- 단지면적 : 약 679천m<sup>2</sup>
- 사업기간 : 2021년 ~ 2026년
- 사업비 : 약 987억원
- 시행자 : 충주시, SK에코플랜트(주), (주)삼원산업개발 등  
※ 추후 SPC 구성 예정

### □ 추진상황

- 투자의향서 제출 : '20. 12.
- 사업추진 MOU 체결(시, SK, 삼원 등) : '21. 4.
- 충청북도 산업단지 지정계획 승인 고시 : '21. 11.

### □ 향후계획

- 출자 타당성 검토(충북연구원) : '22. 10. ~ '23. 1.
- 출자조례 제정 및 의회 동의 : '23. 2.
- 산업단지계획 승인 신청 : '23. 7.
- 산업단지조성 공사 추진 : '24. 7. ~ '26. 12.

부서명	산단관리과	담당자	직 시설6급 성명 차재원 ☎ 3333
-----	-------	-----	----------------------

## 5. 진천 메가폴리스 산업단지 개발

### □ 필요성

- 신재생에너지 등 미래 성장산업유치에 따른 집적효과 극대화과 주변 지역 산업단지와 연계한 중부권 산업벨트 형성

### □ 사업계획

- 위치 : 진천군 문백면 은탄리 일원
- 단지면적 : 1,460천㎡
- 사업기간 : 2021년 ~ 2026년
- 사업비 : 2,606억원
- 시행자 : SK 에코플랜트(주)

### □ 추진상황

- 개발행위허가 제한 지역 지정 : '21. 3.
- 충청북도 산업단지 지정계획 승인 고시 : '22. 1.
- 산업단지계획 승인 신청 : '22. 7.

### □ 향후계획

- 산업단지계획 승인 및 고시 : '23. 8.
- 산업단지조성 공사 추진 : '24. 8. ~ '26. 12.

부서명	산단관리과	담당자	직 시설6급 성명 이응철 ☎ 3332
-----	-------	-----	----------------------

## 6. 음성 생극 제2산업단지 개발

### □ 필요성

- 수도권 및 주변 지역 산업시설용지 수요 능동적 대처
- 첨단산업 유치로 통한 지역경제 활성화 및 일자리 창출 등 중부 지역 균형발전 도모
- 음성 생극산업단지 등과 연계한 산업클러스터 구축

### □ 사업계획

- 위 치 : 음성군 생극면 신양리 일원
- 단지면적 : 약 403천m<sup>2</sup>
- 사업기간 : 2021 ~ 2025년
- 사업비 : 약 777억원
- 시행자 : (주)생극제2산업단지

### □ 추진상황

- 개발행위허가 제한 지역 지정 : '21. 3.
- 충청북도 산업단지 지정계획 승인 고시 : '22. 1.
- 산업단지계획 승인 신청 : '22. 7.

### □ 향후계획

- 산업단지계획 승인 및 고시 : '23. 6.
- 산업단지조성 공사 추진 : '23. 12. ~ '26. 12.

부서명	산단관리과	담당자	직 시설6급 성명 차재원 ☎ 3333
-----	-------	-----	----------------------

## 7. 청주산단 스마트그린산단 촉진사업

### □ 사업개요

- 위 치 : 충북 청주시 흥덕구 청주산업단지 일원
- 사업기간 : 2023년~2027년
- 규 모 : 면적 4,098천m<sup>2</sup>
- 사 업 비 : 528억원(국비 402, 지방비 107, 민간 19)
- 사업내용 : 스마트물류플랫폼 구축 등 5개 사업(1차년도 정부지원사업)
- 사업시행 : 충청북도, 청주시

### □ 주요 사업

- ① 스마트물류플랫폼 구축
  - ICT·AI 도입 물류공유플랫폼 구축, 디지털공급망관리 서비스 제공 등
- ② 스마트통합관제센터 운영
  - 위험물, 환경오염, 교통관리, 지능형 CCTV 등 데이터 연계·활용 시스템 구축 등
- ③ 스마트에너지플랫폼 구축
  - 통합데이터공유 플랫폼 구축, 스마트 에너지소비기업 전환 지원 등
- ④ 스마트제조고급인력양성
  - 스마트제조분야 교육환경 구축, 산단 특화산업분야 공동 인력양성 등
- ⑤ 소부장지원센터 건립
  - 소재부품장비분야 혁신성장센터 구축, 실증화·R&D·사업화 지원 등

### □ 추진상황(계획)

- 청주산단 스마트그린산단 지정(산단대개조 거점산단) : '22.4.
- 스마트그린산단 실행계획 수립 : '22. 6. ~ 12.
- 스마트그린산단 사업별 추진 및 공모 신청 추진 : '23. 1. ~

부서명	산단관리과	담당자	직 시설6급 성명 석재균 ☎ 3322
-----	-------	-----	----------------------

## 8. 오송 제3생명과학 국가산업단지 조성

### □ 사업개요

- 위 치 : 충북 청주시 흥덕구 오송읍 일원
- 기 간 : 2017년 ~ 2030년 (14년)
- 규 모 : 6.77km<sup>2</sup> (205만평)
- 사 업 비 : 3조 3,413억원(용지비 23,837, 조성비 9,576)
- 사업내용 : 바이오의약, 의료기기 등 바이오융복합 헬스산업

### □ 추진배경

- 보건의료 6대 정책기관 등을 통해 글로벌 바이오헬스산업 중심지로 도약
  - 세계적인 바이오산업 집적화로 융복합클러스터 조성, 글로벌 바이오 클러스터로 도약 및 융·복합거점 도시로 조성
- ⇒ 세계 바이오시장과 경쟁하여 국가 미래 100년 먹거리 창출 및 바이오산업 선도

### □ 추진상황

- 국가산단 후보지 선정(국토부) : '18. 8.
- 예비타당성조사 통과 \*B/C:2.34 : '20. 9.
- 국가산업단지계획 승인 신청(LH→국토부) : '21.12.
- 국가산업단지계획 관계기관 협의 중 : '22.12.
  - ▶ 협의완료(산지, 용수공급, 수질오염총량, 문화재조사 등)
  - ▶ 협의진행(농지, 환경영향평가, 재해영향평가, 사업인정의제 등)

### □ 문제점 및 대책

- 농지전용, 제영향평가 등의 협의 장기화로 국가산단계획 승인 지연
  - ▶ 관계기관(국토부·LH·도·시) 유기적 협조, 지역국회의원 등과 공조 적극 대응
  - ▶ 농지전용 부동의('22.11.4.)에 따른 관계기관 이견조정\* 추진
    - \* 통합조정회의(국토부, '22.12.2.完) → 국정현안관계장관회의(국무조정실, '23.上 예정)

### □ 향후계획

- 관계기관 실무협의 및 국정현안관계장관회의(농지) 추진 : '23. 上
- 산업단지계획 승인(국토부) : '23. 上
- 보상, 착공 및 준공 : '23.~'30.

부서명	기반조성과	담당자	직 시설6급 성명 정상은 ☎ 4662
-----	-------	-----	----------------------

## 9. 충주 바이오헬스 국가산업단지 조성

### □ 사업개요

- 위 치 : 충주시 대소원면 본리, 완오리 일원 (서충주 신도시)
- 기 간 : 2017년 ~ 2029년 (13년)
- 규 모 : 2.24km<sup>2</sup> (68만평)
- 사 업 비 : 5,126억원 (용지비 2,575, 조성비 2,551)
- 사업내용 : 바이오+ICT 융합 헬스케어, 정밀의료 등

### □ 추진배경

- 서충주 신도시(기업도시, 첨단 산단 등)와 연계한 바이오헬스 융복합 클러스터 구축으로 신성장산업 집중 육성 및 시너지 효과 기대
- 충주지역 산업단지(18개) 100% 분양 → 산업용지 공급 마련 시급  
⇒ 대한민국·충북 미래 100년 먹거리 창출, 글로벌 국가경쟁력 강화

### □ 추진상황

- 국가산단 후보지 선정(국토부) : '18. 8.
- 예비타당성조사 통과 \* B/C : 1.68 : '20. 9.
- 국가산업단지계획 승인 신청(LH→국토부) : '21.12.
- 국가산업단지계획 관계기관 협의 중 : '22.12.
  - ▶ 협의완료(농지, 산지, 재해영향평가, 용수공급, 수질오염총량, 문화재조사 등)
  - ▶ 협의진행(환경영향평가, 교육환경평가, 사업인정의제)

### □ 향후계획

- 환경영향평가 등 관계기관 협의 완료 : '23. 上
- 국가산업단지계획 통합심의 및 승인(국토부) : '23. 上
- 보상, 착공 및 준공 : '23.~'29.

부서명	기반조성과	담당자	직 시설6급 성명 최시현 ☎ 4652
-----	-------	-----	----------------------

## 10. 오송 바이오산업단지 조성

### □ 개 요

- 위 치 : 청주시 흥덕구 오송읍 공북·상정·연제리 일원
- 기 간 : 2019년 ~ 2025년 (7년)
- 규 모 : 283,468m<sup>2</sup> (약86천평)
- 사 업 비 : 945억원 (부지조성 360, 보상 516, 기타 69)
- 사업내용 : 산업시설 200천m<sup>2</sup>, 지원시설 3천m<sup>2</sup>, 공공시설 80천m<sup>2</sup>

### □ 추진배경

- 오송 침복단지 내 연구기업의 제조업 활동을 위한 산업용지 확보
- 보건의료행정타운, 핵심 연구시설과 연계된 바이오헬스 산업 특활 산업단지 조성으로 바이오 산업의 혁신 거점 육성

### □ 추진상황

- 오송 바이오산업단지 조성계획(안) 보고 : '19. 1.
- 중앙투자심사 승인(행정안전부) : '20. 6.
- 사업시행협약(도, 충개공) : '20.10.
- 산업단지 지정계획 고시(충북도 고시 제2021-213호) : '21. 7.
- 산업단지계획 승인 신청(도→청주시) : '21. 7.
- 충청북도 공유재산관리계획 반영 : '21.10.
- 법정보호종(맹꽁이) 포획·이주 완료 : '22. 9.
- 산업단계획 승인(청주시 고시 제2022-484호) : '22.12.
- 물건조사 등 토지보상 절차 착수 : '22.12.

### □ 향후계획

- 보상 추진 및 부지조성공사 착공 : '23. 上
- 오송 바이오산업단지 준공 : '25. 下

부서명	기반조성과	담당자	직 시설6급 성명 김국진 ☎ 4543
-----	-------	-----	----------------------



## 11. 오송 화장품산업단지 조성

### □ 개 요

- 위 치 : 청주시 흥덕구 오송읍 상정리·공북리 일원
- 기 간 : 2017년 ~ 2026년 (10년)
- 규 모 : 796,824m<sup>2</sup> (약24만평)
- 사 업 비 : 2,667억원 (부지조성 1,307, 보상 1,137, 기타 223)
- 사업내용 : 산업시설, 상업시설, 주거시설, 지원시설, 공공시설 등

### □ 추진배경

- 화장품 연구개발, 생산·유통·판매 및 뷰티산업의 중심지로 부상하고 있는 오송지역에 **화장품산업 인프라** 구축 필요

### □ 추진상황

- 기본협약 체결(도↔LH) : '16. 4.
- 공기업 예비타당성조사 완료(한국개발연구원, B/C 2.62) : '18.11.
- 산업단지 지정계획 고시(충북도 고시 제2019-209호) : '19. 6.
- 투자선도지구 지정 승인·고시(국토부) : '20.11.
- 토지 및 지장물 보상계획 주민설명회 : '21. 5.
- 산업단지 실시계획 승인 신청 : '21.12.
- 투자선도지구 지정(변경) 승인·고시(국토부) : '22. 4.
- 토지 및 지장물 보상계획 공고 : '22. 8.
- 산업단지계획 통합심의 완료 : '22.10.

### □ 향후계획

- 산업단지 실시계획 승인 : '23. 上
- 보상 및 문화재 시·발굴조사 완료 : '23. 下
- 화장품산업단지 착공 및 준공 : '24.~'26.

부서명	기반조성과	담당자	직 시설7급 성명 박은비 ☎ 4676
-----	-------	-----	----------------------

## 12. 충북 청주전시관 건립

### □ 개 요

- 위 치 : 청주시 흥덕구 오송읍 만수리·궁평리 일원
- 기 간 : 2015년 ~ 2024년 (10년)
- 규 모 : 205,711m<sup>2</sup>(건축 연면적 39,725m<sup>2</sup>)
- 사 업 비 : 2,318억원(건축 1,425, 부지조성 305, 보상 588)
- 사업내용 : 부지조성 및 건축공사(전시장 1개소, 회의실 9개소, VIP실 2개소 등)

### □ 추진배경

- 바이오의약, 화장품산업 등 미래 신성장동력산업이 집중된 오송 제1·2산단의 산업인프라와 MICE 산업을 연계한 B2B공간 마련, 특화산업 집중 육성
- 국내외 행사시 발생하는 매몰비용(시설물 임대비용 등) 절감과 안정적·지속적 행사 등 개최공간 마련

### □ 추진상황

- 전시관건립 기본계획 수립 : '15. 3.
- 공동추진 협약 체결(도↔청주시) : '17. 3.
- 지방재정 투자심사 완료(행안부) : '18. 6.
- 부지조성공사 착공 : '20. 1.
- 토지 및 지장물 보상 완료 : '20. 7.
- 건축공사 착공 : '21. 9.
- 배전선로 지중화사업 공모 선정(한국전력공사) : '22. 1.
- 수열에너지 보급지원사업 공모 선정(환경부) : '22. 3.

### □ 향후계획

- 부지조성공사 완료 : '23. 下
- 전시관 건립 준공 및 개관 : '24. 下

부서명	기반조성과	담당자	직 시설6급 성명 이병렬 ☎ 4672
-----	-------	-----	----------------------

### 13. 충북혁신도시 고압 송전선로 지중화사업(정주여건보완개선사업)

#### □ 사업개요

- 위 치 : 충북혁신도시(충북 음성군 맹동면 두성리)
- 사업기간 : 2023 ~ 2026년
- 사업비 : 287억원(국비 143.5, 지방비 143.5)
- 사업내용 : 고압 송전선로 지중화로 혁신도시 정주여건 개선
- 사업규모 : 154KV 초고압 송전선로(L=2.76km, 송전탑 8개소) 지중화

#### □ 추진배경(필요성)

- 충북혁신도시 조성 당시 초고압 송전선로 지중화 미실시\*
  - 전국 혁신도시 중 송전선로로 인한 민원 및 구도심과의 단절 유발
  - \* 기존 송전선로 이설(충북, 경북), 지중화(대구, 전북, 경남)
- 혁신도시와 주변지역의 상생발전, 주민 안전, 정주여건 개선을 위해 송전선로 지중화 사업에 대한 주민들의 지속적 요구
  - 혁신도시 활성화 저해\* 및 주변 연계 발전 차단
  - \* 충북혁신도시 클러스터용지 분양률(36%) 저조, 전국 평균 분양률(71%)

#### □ 추진상황

- 지중화 사업 설계비 정부예산(5억원) 반영 : '22. 8.
- 충북혁신도시 정주여건 보완 방안 조사 및 연구 용역 완료
  - 연구용역에서 발굴된 과제 중 송전선로 지중화 사업이 최우선 과제로 선정 ※ 충북연구원 용역 수행('22. 5. ~ 12. / 62.5백만원)

#### □ 투자계획

(단위 : 억원)

재원별	총사업비	기 투자	2023년	2024년	2025년	2026년
계	287	0	10	138	129	10
국 비	143.5	0	5	69	64.5	5
지방비	143.5	0	5	69	64.5	5

#### □ 향후계획

- 고압 송전선로 지중화사업 MOU체결(음성군↔한전) : '23. 6.
- 기본 및 실시설계 : '23. 8. ~ '24. 7.
- 착공 및 준공 : '24. 8. ~ '26. 12.

부서명	혁신도시발전과	담당자	직 시설6급 성명 김동식 ☎ 4702
-----	---------	-----	----------------------

## 14. 충북혁신도시 수요응답형 셔틀버스 운영

### □ 사업개요

- 위 치 : 충북혁신도시(진천 덕산, 음성 맹동)
- 사 업 량 : 수요응답형 셔틀버스 2대(진천 1, 음성 1)
- 사 업 비 : 9.6억원(국비 2.4, 도비 2.1, 군비 5.1)
- 사업기간 : 2022년 ~ 2025년 \* 버스운행('23 ~ '25년, 3년간)
- 사업시행자 : 진천·음성군

### □ 추진배경(필요성)

- 혁신도시 내 고정된 노선·정류장 기반의 기존 대중교통 수단 대비 실시간 이동수요에 대응하는 탄력적 운영이 가능한 수요응답형 셔틀 서비스 도입
- 혁신도시의 다양화하고 개별화된 교통수요에 대응하고, 주민들의 이동 편의 제고 및 정주여건 개선에 기여

### □ 추진상황 및 향후계획

- 서비스 플랫폼 개발(현대자동차) : '23. 1. ~ '23. 3.
- 운수사업자 선정 및 운행 방식 협의(지자체) : '23. 2.
- 운전자 교육 및 시범운영(현대자동차·운송사업자) : '23. 4.
- 셔틀 버스 서비스 개시(운송사업자) : '23. 상반기

### □ 투자계획

(단위 : 억원)

재원별	총사업비	既 투자 (2022 이전)	2023년도		향후 투자 (2024 이후)	비고
			요구(계상)액	확보(편성)액		
계	9.6	4.8			4.8	
국비	2.4	2.4				
도비	2.1	0.7			1.4	
군비	5.1	1.7			3.4	

부서명	혁신도시발전과	담당자	직 행정6급 성명 음미경 ☎4692
-----	---------	-----	---------------------

## VI. 대집행기관질문 후속조치 사항

질문의원	소 속	산업경제위원회	질문일자	2022. 9. 15.
	성 명	김꽃임	관리번호	403-02-01
질문제목	시·군간 균형발전 위해 기업유치 특별정책 수립			
소관부서	투자유치국 투자유치과			
질문요지 (제안사항)	<ul style="list-style-type: none"> <li>○ 충청북도지역균형발전특별회계의 대상이 되고 기업유치가 미비한 7개 시·군 지역에 투자 또는 입주하는 기업에 대한 지원책 마련</li> <li>- 분양가 인하, 공업용수의 우선공급, 대규모 투자시 도 지원 비율 10% 상향, 도 지원 조건 완화</li> </ul>			
추진상황	<p><input type="checkbox"/> 투자현황</p> <ul style="list-style-type: none"> <li>○ 대기업 등 산업단지가 집중된 4개 시군(청주,충주,진천,음성)에 기업 투자 집중, 상대적으로 산업기반이 열악한 저발전지역 22.4%로 불균형한 상황</li> <li>○ 우량기업유치를 위해서는 저발전지역의 산업단지 조성과 파격적인 인센티브 지원 필요</li> </ul> <p><input type="checkbox"/> 추진실적</p> <ul style="list-style-type: none"> <li>○ 기업유치 인프라 확대를 위한 산업단지 13개소 11,599천㎡ 조성 추진 중             <div style="border: 1px dashed gray; padding: 5px; margin: 5px 0;"> <ul style="list-style-type: none"> <li>- 북부권 : 제천제3산단(조성중), 제천제4산단(계획중)</li> <li>- 중부권 : 증평 도안2농공(조성중), 증평3산단(계획중), 괴산자연드림(조성중), 괴산 메가(계획중)</li> <li>- 남부권 : 보은 국가(조성중), 보은 테크노(계획중), 보은3산단(계획중), 옥천제2농공(계획중), 영동 주곡(조성중), 영동 황간(계획중), 영동 용산(계획중)</li> </ul> </div> </li> <li>○ 저발전지역 경쟁력있는 부지제공을 위해 <b>지역균형발전사업 보조금 지원*</b>을 통한 분양가 인하 지원 및 공업용수 인프라 우선 지원             <ul style="list-style-type: none"> <li>* 7개 저발전 시군 대상, 5개년 계획으로 추진(균형발전특별회계)</li> </ul> </li> </ul> <p><input type="checkbox"/> 향후계획</p> <ul style="list-style-type: none"> <li>○ 저발전지역 도비 지원 비율 확대 (현재 40% → 향후 50%)</li> <li>○ 대기업 및 중견·중소기업 유치를 위한 투자유치 집중 지원             <ul style="list-style-type: none"> <li>- 우량기업 투자유치 시군 합동 TF팀 운영 (7개 시군+투자유치과)</li> <li>- 우량 기업 대상 저발전지역 산업단지 및 투자유치 집중 (분기별 투자유치 점검회의 및 실무간담회 개최)</li> </ul> </li> </ul>			
진 도	완 료(    ), 추진중( ○ ), 검토중(    ), 조치불가(    )			

과장 강성규 (☎220-3310)    팀장 이상환 (☎220-3311)    담당자 정광해(☎220-3312)

## VII. 5분 자유발언 후속조치 사항

발언의원	소 속	행정문화위원회	발언일자	2022. 07. 13.
	성 명	최정훈	관리번호	402-01-02
발언제목	KTX세종역 신설 추진은 중단하고, KTX오송역 역세권 개발을 추진해야			
소관부서	투자유치국 기반조성과			
발언요지 (제안사항)	<ul style="list-style-type: none"> <li>○ KTX오송역세권 개발계획 수립 및 진행상황 보고</li> </ul>			
추진상황	<p><input type="checkbox"/> <b>추진상황</b>(오송역세권지구 도시개발사업, 민간개발)</p> <ul style="list-style-type: none"> <li>○ 2015. 08. 07. : 구역지정(개발계획 포함) 및 지형도면 고시</li> <li>○ 2019. 10. 25. : 구역지정·개발계획 변경 및 실시계획인가 고시</li> <li>○ 2020. 12. 29. : 환지계획 인가 승인</li> <li>○ 2021. 12. 10. : 개발 및 실시계획 변경 고시(기간연장 '21.12.→'23.12.)</li> <li>○ 2022. 08. 16. : 주택건설사업계획 승인(현대 힐스테이트 아파트)</li> </ul> <p>&lt;연계협력 지원&gt;</p> <ul style="list-style-type: none"> <li>○ KTX오송역과 오송역세권 개발지구 접근성 향상을 위해 주변 지역을 연결하는 기반시설 확충* 등 간접 지원 적극 노력 중</li> <li>* 오송지하차도 개선, 세종~청주공항 연결도로, 충북청주전시관 연결로 등</li> <li>○ 오송역세권을 중심으로 오송이 발전할 수 있도록 다양한 시책 발굴지원 및 민간사업이 성공 추진될 수 있도록 인허가 절차 신속처리 등 행정지원</li> </ul> <p><input type="checkbox"/> <b>향후계획</b></p> <ul style="list-style-type: none"> <li>○ 2023. 03. : 공동주택(현대 힐스테이트 아파트) 착공</li> <li>○ 2023. 06. : 개발 및 실시계획 변경 고시(용도지역 및 구역계 변경 등)</li> </ul>			
진 도	완 료(    ), 추진중( ○ ), 검토중(    ), 조치불가(    )			

과장 서동석 (☎220-4650) 팀장 이상복 (☎220-4661) 담당자 표순철 (☎220-4663)

발언의원	소 속	교육위원회	발언일자	2022. 7. 13.
	성 명	이욱희	관리번호	402-03-01
발언제목	충북 발전을 이끌 반도체 산업 성장 동력 마련 촉구			
소관부서	투자유치국 투자유치과			
발언요지 (제안사항)	<ul style="list-style-type: none"> <li>○ 반도체 산업 육성 관련</li> <li>1. 도내 반도체 산업 발전을 위해 반도체 산업 인허가 절차 지연 및 각종 인허가 간소화를 위한 대책을 마련할 것</li> <li>2. 반도체 기업 유치를 위한 세제 혜택 등 다양한 인센티브 제도 마련할 것</li> </ul>			
추진상황	<p><input type="checkbox"/> 추진실적</p> <ul style="list-style-type: none"> <li>○ 현재 충청도 민관합동 TF팀 구성을 통해 반도체기업에 대한 기반시설 우선 지원 중</li> <li>* SK하이닉스 345kV 신청주변전소 (8년→5년, 3년 단축)</li> <li>○ 조세특례제한법에 근거하여 반도체산업 투자 활성화를 위해 세액 지원 확대 중이고, 산업부 지방투자촉진보조금 지원 한도 대폭 상향 건의</li> </ul> <p><input type="checkbox"/> 조치사항</p> <ul style="list-style-type: none"> <li>○ 반도체기업 민관 합동 TF팀 강화 및 각종 인허가 간소화신속처리를 위해 복합민원제도* 활용, 기간 단축 추진</li> <li>* 건축인허가,소방,환경 등 인허가 합동 심사 처리(기간 단축)</li> <li>○ 대규모 반도체기업 투자시 인센티브 최대 지원(現 100억원 → 확대 500억원) 및 반도체기업 임대용지 공급* 지원</li> <li>* 첨단투자지구 지정 1%대 임대부지 제공 또는 외국인투자지역 지정 추진 (1%이하 및 무상임대)</li> </ul>			
진 도	완 료(○), 추진중( ), 검토중( ), 조치불가( )			

과장 강성규 (☎220-3310) 팀장 이상환 (☎220-3311) 담당자 정광해(☎220-3312)

발언의원	소 속	건설환경소방위원회	발언일자	2022. 9. 28.
	성 명	김호경	관리번호	403-10-01
발언제목	국립경찰병원 분원 건립의 최적지는 충북 제천이다			
소관부서	투자유치국 투자유치과			
발언요지 (제안사항)	○국립경찰병원 분원이 충북 제천에 설치될 수 있도록 전폭적인 행정적 역량 집중과 지원 촉구			
추진상황	<p>□ 추진개요</p> <ul style="list-style-type: none"> <li>○ 설립목적: 비수도권 경찰관에 의료복지 서비스 제공 등</li> <li>○ 시설규모: 2센터(응급의학, 건강증진센터), 23진료과, 550병상 규모(최소300병상 이상)</li> <li>○ 신청현황: 19개 기초지자체 (6.29.~7.22. 약4주간/ 수도권 제외 지자체 대상) <ul style="list-style-type: none"> <li>- 충북1(제천), 충남1(아산), 강원8, 경남5, 전남2, 대구1, 광주광역시1</li> </ul> </li> <li>○ 평가 및 선정일정: 사전검토 → 1차 서면평가(10월 3개 선정) → 2차 실사·최종평가(11월)</li> </ul> <p>□ 추진실적</p> <ul style="list-style-type: none"> <li>○ 경찰병원 분원 건립 유치 공모 '22. 7.</li> <li>○ 경찰병원 분원 유치 8만인 서명운동 시작(제천시) '22. 9. 14.</li> <li>○ 경찰병원 분원 제천시 유치 범시민추진위원회 구성 '22. 9. 27.</li> <li>○ 도 주관 1차 TF회의(도4, 제천시3 / 경제통상국장 주재) '22. 9. 29. <ul style="list-style-type: none"> <li>- 경찰병원 유치 기본전략 논의, 소방병원 사례 공유 등</li> </ul> </li> <li>○ 경찰병원 분원 후보지 평가 및 선정계획 시달(경찰청) '22. 10. 5.</li> <li>○ 도 주관 2차 TF회의(도4, 제천시2 / 경제부지사 주재) '22. 10. 8. <ul style="list-style-type: none"> <li>- 평가 선정계획 시달에 따른 제안서 내용 보완 및 향후 대응방안 수립</li> </ul> </li> <li>○ 충북도 국정감사 시 경찰병원 분원 제천유치 건의 '22. 10. 14.</li> <li>○ 제천시 유치제안서 자료 보완사항 제천시 통보 '22. 10. 17.</li> <li>○ 경찰청장에 도지사 서한문 전달 '22. 10. 19.</li> <li>○ 제천시 유치제안서 보완자료 및 추가후보지 자료 제출 '22. 10. 19.</li> <li>○ 경제부지사 경찰병원 분원 제천 유치 건의 방문 '22. 10. 25.</li> <li>○ 충북자치경찰위원장 경찰청 방문 제천 유치 건의 '22. 10. 27.</li> <li>○ 경찰병원 분원 건립 후보지 1차 평가결과 발표 '22. 11. 11. <ul style="list-style-type: none"> <li>- 1차 후보지 선정(3개) : 경남 창원, 대구 달성, 충남 아산 ※ 제천 미선정</li> </ul> </li> </ul>			
	진 도	완 료(○), 추진중( ), 검토중( ), 조치불가( )		

과장 강성규 (☎220-3310) 팀장 이상환 (☎220-3311) 담당자 안수진(☎220-3315)



발언의원	소 속	정책복지위원회	발언일자	2022. 11. 08.
	성 명	이상정	관리번호	405-01-03
발언제목	혁신도시발전과의 조직유지를 선언하고, 혁신도시 현안문제에 충북도가 적극적으로 나서라!			
소관부서	투자유치국 혁신도시발전과			
발언요지 (제안사항)	○ 충북혁신도시가 당초의 목표대로 중부권 최고의 도시로 성장할 수 있도록 공공기관, 공기업, 대기업 유치에 노력해 줄 것			
추진상황	<p>□ 추진계획</p> <ul style="list-style-type: none"> <li>○ 공공기관 이전의 형평성 및 효율성의 원칙에 따라 지역대표 산업군 및 지역거점 연계 산업군 위주로 2차 이전 공공기관 유치 <ul style="list-style-type: none"> <li>- 에너지, 바이오, 체육, 항공사업 연관 공공기관 중 지역 파급효과가 있는 기관 유치</li> </ul> </li> <li>○ 이전공공기관과 연계한 지역특화사업을 발굴하여 연관 기업 투자 유치 <ul style="list-style-type: none"> <li>- 클러스터 연계 주력사업 및 혁신도시 이전 의향 기업 조사·발굴</li> </ul> </li> </ul> <p>□ 추진실적</p> <ul style="list-style-type: none"> <li>○ 2차 공공기관 이전 정부 정책 동향 파악 및 우량 공공기관 충북혁신도시 중점 유치 건의 <ul style="list-style-type: none"> <li>- 국정과제 등 정부의 균형발전 관련 공공기관 이전 정책 검토</li> <li>- 균형위·국토부 등 혁신도시 관계자 방문 시 공공기관 이전 건의</li> </ul> </li> <li>○ 충북혁신도시 투자 유치 TF 구성, 홍보 매체 활용 투자 유치 추진 <ul style="list-style-type: none"> <li>- 도·군 상호 협력체계 구성, 수도권 주요 요충지 대중 매체 활용 홍보 실시</li> </ul> </li> </ul> <p>□ 향후계획</p> <ul style="list-style-type: none"> <li>○ 균형위·국토부·국토연구원 등 방문 동향 파악 및 정부 정책에 따른 중점유치기관 유치전략 마련</li> <li>○ 유치기업 동향 파악 및 전략 활동 실행, 중점 기업 유치 전략 마련 실무 회의 추진</li> </ul>			
진 도	완 료(    ), 추진중( ○ ), 검토중(    ), 조치불가(    )			

과장 안남호 (☎220-4680) 팀장 오철영 (☎220-4701) 담당자 김동식 (☎220-4702)

발언의원	소 속	정책복지위원회	발언일자	2022. 11. 08.
	성 명	이상정	관리번호	405-01-04
발언제목	혁신도시발전과의 조직유지를 선언하고, 혁신도시 현안문제에 충북도가 적극적으로 나서라!			
소관부서	투자유치국 혁신도시발전과			
발언요지 (제안사항)	<ul style="list-style-type: none"> <li>○ 현재 음성 진천 양군으로 나누어져 발생하는 민원문제 해소를 위해, 충북도가 근본적으로 행정일원화 문제를 어떻게 해결할 것인지를 제시하고, 노력해 줄 것</li> </ul>			
추진상황	<p>□ 추진계획</p> <ul style="list-style-type: none"> <li>○ 생활권과 행정구역 불일치로 인한 주민불편이 가중되면서 행정일원화에 대한 요구가 지속됨에 따라 양군 간의 협력을 통한 종합서비스 제공 필요</li> <li>○ 도, 양군, 주민 등 이해당사자 숙의를 통한 장기적 관점의 행정통합체계 마련</li> </ul> <div style="border: 1px solid black; padding: 5px; margin: 10px 0;"> <p style="text-align: center;"><b>&lt;행정일원화를 위한 추진방안(예시)&gt;</b></p> <ul style="list-style-type: none"> <li>▶ 자치단체(3자) 조합설립 : 道, 진천군, 음성군 ⇨ 행안부 승인사항</li> <li>▶ 자치단체(양자) 조합설립 : 진천군, 음성군 ⇨ 충북도 승인사항</li> <li>▶ 혁신도시발전지원센터(재단)설립 : 道 주관 ⇨ 국토부 승인사항</li> </ul> </div> <p>□ 추진실적</p> <ul style="list-style-type: none"> <li>○ 충북혁신도시 발전지원센터 설립(안) 검토 보고 : '20. 3.(지사님)</li> <li>○ 자치단체조합 등 혁신도시 관리기구 설립방안 검토 보고 : '21. 8.(지사님) <ul style="list-style-type: none"> <li>- 예산, 인원, 운영 등 전반적인 부분에 걸친 상호입장 차이 有</li> </ul> </li> </ul> <p>□ 향후계획</p> <ul style="list-style-type: none"> <li>○ 중앙정부(국토부, 행안부), 道, 양군 등 유관기관과 추진방안 등 논의 <ul style="list-style-type: none"> <li>- 도, 양군 등 유관기관 합동 다각적인 해결방안 검토</li> </ul> </li> </ul>			
진 도	완 료( ), 추진중( ), 검토중(○), 조치불가( )			

과장 안남호 (☎220-4680) 팀장 심경만 (☎220-4681) 담당자 장성건(☎220-4682)

## VIII. 건의·결의문 채택 사후 추진현황

<b>제 목</b>	<b>경찰병원 분원 제천 유치 촉구 결의문</b>		
<b>채택일</b>	제404회('22.10.21.)	관리번호	12대-404-1
<b>소관상임위</b>	건설환경소방위원회		
<b>소관부서</b>	투자유치국 투자유치과		
<b>건의(결의)처</b>	대통령(비서실장), 국회의장(사무총장), 국무총리(국무조정실), 국회 행정안전위원장, 행정안전부장관, 경찰청장, 국립경찰병원장		
<b>건의·결의 주요내용</b>	<ul style="list-style-type: none"> <li>○ 경찰병원은 현재 경찰관에 대한 의료복지서비스 확대 및 균형적 공공의료서비스 제공 등의 목적으로 우리 충북 제천을 비롯한 전국 19개 지자체가 경찰병원 분원 유치를 위해 각축을 벌이고 있음</li> <li>○ 경찰관 의료복지서비스 확대 및 균형적 공공의료서비스 제공의 목적 달성을 위하여 최적의 입지를 갖춘 제천에 경찰병원의 분원을 반드시 유치하여 줄 것을 촉구</li> </ul>		
<b>관련현안 (문제) 사업 추진상황 및 도 대응현황</b>	<ul style="list-style-type: none"> <li>○ 경찰병원 분원 건립 유치 공모 '22. 7.</li> <li>○ 경찰병원 분원 유치 8만인 서명운동 시작(제천시) '22. 9. 14</li> <li>○ 경찰병원 분원 제천시 유치 범시민추진위원회 구성 '22. 9. 27.</li> <li>○ 도 주관 1차(9. 29.), 2차(10. 8.) TF회의(도4, 제천시3 /경제통상국장 주제)</li> <li>○ 경찰병원 분원 후보지 평가 및 선정계획 시달(경찰청) '22. 10. 5.</li> <li>○ 충청도 국정감사 시 경찰병원 분원 제천유치 건의 '22. 10. 14</li> <li>○ 경찰청장에 도지사 서한문 전달 '22. 10. 19.</li> <li>○ 제천시 유치제안서 보완자료 및 추가후보지 자료 제출 '22. 10. 19.</li> <li>○ 경제부지사 경찰병원 분원 제천 유치 건의 방문 '22. 10. 25.</li> <li>○ 충북자치경찰위원장 경찰청 방문 제천 유치 건의 '22. 10. 27.</li> <li>○ 경찰병원 분원 건립 후보지 1차 평가결과 발표 '22. 11. 11.</li> <li style="padding-left: 20px;">- 1차 후보지 선정(3개) : 경남 창원 대구 달성 충남 아산 ※ 제천 미선정</li> </ul>		
<b>향후계획 (도의회 협조사항 등)</b>			
<b>진 도</b>	완 료	○	추 진 중
투자유치과장 강성규(☎3310) 팀장 이상환(☎3311) 담당자 안수진(☎3315)			