

第197回 忠清北道教育委員會(臨時會)

# 會 議 錄

(2006.11.21.~11.24.)

忠清北道教育委員會



第197回 忠清北道教育委員會(臨時會)

# 本會議會議錄

忠清北道教育委員會



# 목 차

I. 개회식 .....	3
II. 제197회 충청북도교육위원회(임시회) 제1차 본회의 .....	5
III. 제197회 충청북도교육위원회(임시회) 제2차 본회의 .....	13
IV. 부 록	
1. 의사일정안 .....	21
2. 충청북도청주교육청청사이전신축계획안 .....	23
3. 2006년도제3회공유재산관리계획변경안 .....	31
4. 2006년도제2회충청북도교육비특별회계세입·세출추가경정예산안 .....	37
5. 교육기관방문의견 .....	39
6. 심사보고서 .....	41



# 本 會 議 會 議 錄

忠清北道教育委員會 議事局

2006년 11월 21일 (화요일) 11시 00분

## 開會式順(第197回 臨時會 開會式)

1. 개식
2. 국기에 대한 경례
3. 폐식

(사회:의사담당 신현영)

(11시 00분 개식) 회의를 시작하겠습니다.

(11시 02분 폐식)

### ● 의사담당 신현영

지금부터 제197회 충청북도교육위원회  
임시회 개회식을 거행하겠습니다.

먼저 국기에 대한 경례가 있겠습니다.

자리에서 일어나 전면의 국기를 향하여  
주시기 바랍니다.

(일동 기립)

국기에 대하여 경례

(주악)

바로

자리에 앉아주시기 바랍니다.

(일동 착석)

이상으로 개회식을 마치고, 이어서 본





# 本 會 議 會 議 錄

忠清北道教育委員會 議事局

2006년 11월 21일 (화요일) 11시 02분

## 議事日程 (제197회 임시회 제1차 본회의)

1. 제197회충청북도교육위원회(임시회)회기결정의건
2. 충청북도청주교육청청사이전신축계획안
3. 2006년도제3회공유재산관리계획변경안
4. 2006년도제2회충청북도교육비특별회계세입·세출추가경정예산안
5. 교육기관방문의건
6. 예산·결산소위원회구성의건

## 附議된 案件

1. 경과보고(의사과장)
2. 제197회충청북도교육위원회(임시회)회기결정의건(의장 제의)
3. 충청북도청주교육청청사이전신축계획안(교육감 제출)
4. 2006년도제3회공유재산관리계획변경안(교육감 제출)
5. 2006년도제2회충청북도교육비특별회계세입·세출추가경정예산안(교육감 제출)
6. 교육기관방문의건(박노성 위원 외 3인 발의)
7. 예산·결산소위원회구성의건(의장 제의)

(11시 02분 개의) 포함니다.

### ● 의장 성명용

의석을 정돈해 주시기 바랍니다.

성원이 되었으므로 제197회 충청북도교육위원회 임시회 제1차 본회의 개의를 선

오늘 집행기관으로부터 이기용 교육감 님께서는 전국 시·도교육감 회의 참석 차, 신건환 총무과장께서는 건강검진을 위해 공가를 냄으로 해서 본회의에 참석

## [제197회-제1차 본회의]

을 할 수 없다는 사전에 통보를 받았습  
니다.

위원님들 양해해 주시기 바랍니다.

### 1. 경과보고

#### ● 의장 성영용

먼저 의사과장으로부터 임시회 집회 및  
의안접수 사항 등에 관한 보고가 있겠습  
니다.

#### ● 의사과장 정명환

의사과장 정명환입니다.

임시회 소집요구와 의안접수 사항, 도  
의회 안전처리 사항, 그리고 이번 회기  
중 처리할 안건을 보고드리겠습니다.

먼저 임시회 집회 및 의안접수에 관한  
사항입니다.

2006년 11월 10일 충청북도교육감으로  
부터 지방교육자치에 관한 법률 제10조  
제1항의 규정에 의하여 교육위원회 임시  
회 집회요구와 함께 충청북도청주교육청  
청사이전신축계획안, 2006년도제3회공유  
재산관리계획변경안, 2006년도제2회충청  
북도교육비특별회계세입·세출추가경정예  
산안 등 3건의 안건이 접수되었고, 2006  
년 11월 13일 박노성 교육위원 외 3인으  
로부터 교육기관방문의건이 발의되어 같  
은 날 제197회 충청북도교육위원회 임시  
회 집회를 공고하고 오늘 개최하게 되었  
습니다.

다음은 전회기에 의결된 안전처리 결과  
를 말씀드리겠습니다.

지난 9월 22일 제195회 임시회에서 처  
리하여 집행기관으로 이송한 충청북도교  
육위원회교육의정활동비등의지급에관한조  
례일부개정조례안과 충청북도교육위원회  
교육위원상해등보상금지급에관한조례일부  
개정조례안은 2006년 11월 1일 제254회  
도의회 임시회에서 원안가결 되었습니다.

이번 임시회 회기 중에는 충청북도 청  
주교육청 청사이전 신축 계획 등 부의된  
안건과 지난 제196회 정기회에서 의결 보  
류되었던 학교설립계획안을 처리하시겠습  
니다.

이상으로 보고를 마치겠습니다.

#### ● 의장 성영용

의사과장님 수고하셨습니다.

### 2. 제197회충청북도교육위원회(임시회)

#### 회기결정의건

(11시 05분)

#### ● 의장 성영용

다음에는 의사일정 제1항 제197회충청  
북도교육위원회임시회회기결정의건을 상  
정합니다.

이번 제197회 임시회 회기는 11월 21일  
부터 11월 24일까지 4일간으로 하여 오늘  
제1차 본회의에서는 충청북도청주교육청  
청사이전신축계획안, 2006년도제3회공유

재산관리계획변경안, 2006년도제2회충청북도교육비특별회계세입·세출추가경정예산안, 그리고 교육기관방문의견 등 4건의 안건에 대하여 제안설명을 들으시고, 예산·결산소위원회를 구성하신 후, 오후에는 의안 관련 현장방문을 하시겠습니다.

그리고 11월 22일과 11월 23일 2일간은 소위원회 활동과 교육기관 방문을 위하여 본회의를 휴회하고자 하며, 11월 24일에는 제2차 본회의를 개의하여 부의된 안건을 처리하는 것으로 이번 임시회를 진행하고자 하는데 본 의사일정안에 대하여 이의가 없으십니까?

(“없습니다.” 하는 위원 있음)

예, 이의가 없으므로 제197회 충청북도 교육위원회 임시회 회기는 11월 21일부터 11월 24일까지 4일간으로 결정되었음을 선포합니다.

▶ 참 조 : 의사일정안(별첨 1)

(끝에 실음)

- 3. 충청북도청주교육청청사이전신축계획안
- 4. 2006년도제3회공유재산관리계획변경안
- 5. 2006년도제2회충청북도교육비특별회계세입·세출추가경정예산안

(11시 07분)

● 의장 성영용

다음은 의사일정 제2항 충청북도청주교

육청청사이전신축계획안, 의사일정 제3항 2006년도제3회공유재산관리계획변경안, 의사일정 제4항 2006년도제2회충청북도교육비특별회계세입·세출추가경정예산안은 같은 국 소관이므로 일괄 상정합니다.

관계관계서는 나오셔서 안건별로 각각 제안설명을 하여 주시기 바랍니다.

● 기획관리국장 신강탁

기획관리국장 신강탁입니다.

존경하는 성영용 의장님, 그리고 교육위원님 여러분!

충북교육의 발전을 위해 항상 성원과 격려를 보내주신 데 대하여 깊은 감사를 드리면서, 충청북도청주교육청청사이전신축계획안과 2006년도제3회공유재산관리계획변경안, 그리고 2006년도제2회충청북도교육비특별회계세입·세출추가경정예산안에 대한 제안설명을 드리겠습니다.

먼저, 충청북도청주교육청청사이전신축계획안에 대하여 제안설명을 드리겠습니다.

신축사유는 현 청주교육청 청사는 1972년도에 2층 규모로 신축하여 1992년 기구 확대 및 직원 수 증가 등으로 3층으로 증축하여 현재까지 사용하고 있으나 도시규모의 급격한 확장과 개발에 따른 각종 행정수요에 신속적으로 대응하고, 건물 및 부지의 협소 등으로 발생하는 사무실, 부대시설, 주차공간 부족 등의 민원을 해소

[제197회-제1차 본회의]

하고자 청주교육청 청사 이전 신축 계획안을 수립하게 되었습니다.

주요내용으로는 청사 이전 신축부지는 흥덕구 산남3 택지개발지구 33블럭에 위치하고 있으며 면적은 1만 7,605㎡이며, 신축 청사 규모는 지하 1층, 지상 5층에 연면적 7,500㎡로 계획하고 있습니다. 청사이전 신축에 따른 사업비 소요액은 부지매입비 76억 7,400만원, 시설비 109억 원 등 185억 7,400만원이 소요되며 2009년도에 이전할 계획입니다.

▶ 참 조 : 충청북도청주교육청청사이전 신축계획안(별첨 2)

(끝에 실음)

이어서 2006년도제3회공유재산관리계획변경안에 대한 제안설명을 드리겠습니다.

본 의안은 충청북도 교육비특별회계 소관 공유재산 관리조례 제13조의 규정에 근거한 것으로서 취득하고자 하는 재산은 청주교육청 청사 이전을 위해 76억 7,400만원의 사업비로 토지 1만 7,605㎡를 취득하고 교수학습 환경조성을 위해 12억 8,500만원의 사업비로 충주고등학교 기숙사 1,420㎡를 신축코자 하는 것입니다.

이번에 투자하는 재산조성비는 2개 기관에 89억 5,900만원으로 2006년도 제2회 추가경정 예산에 편성하였습니다.

기타 자세한 내용은 의안을 참고하여 주시기 바랍니다.

▶ 참 조 : 2006년도제3회공유재산관리계획변경안(별첨 3)

(끝에 실음)

마지막으로 2006년도제2회충청북도교육비특별회계세입·세출추가경정예산안에 대한 제안설명을 드리겠습니다.

이번 제2회 추가경정 예산안은 제1회 추가경정예산 편성 이후 추가 지원된 특별교부금, 국고보조금, 일반회계 부담수입과 자체수입을 재원으로 기정예산 1조 2,215억 2,408만 4,000원에서 178억 2,425만 1,000원이 증액된 1조 2,393억 4,833만 5,000원으로 편성하였습니다.

먼저 세입예산을 말씀드리면 국가부담수입이 115억 4,403만원과 일반회계 부담수입이 161억 5,988만원, 주민·기관 등 부담수입 및 기타 수입이 17억 9,231만원이 각각 증액된 반면, 지방비부담 학교시설 지방교육채 미발행 등 사유로 자체수입 52억 4,772만원과 지방교육채 64억 2,426만원이 감액되었습니다.

다음은 세출예산을 사업별로 말씀드리겠습니다.

교육위원 의정활동 지원 사업비로 1억 5,910만원, 교육정책 홍보활동 사업비로

1,538만원, 교육행정 혁신활동 및 교육복지 우선 투자지역 지원 사업비로 10억 5,583만원, 방과후 학교운영, 특수교육 내실화 등 8건의 사업비로 43억 2,274만원, 학교도서관 활성화 및 농촌 1군 1우수고 육성 등 8건의 사업비로 70억 8,983만원, 과학교육 활성화 및 실업계 고교 내실화 지원 사업비로 19억 6,100만원, 연구시범학교 운영 및 교육정보화 인프라 구축 사업비로 3억 6,575만원, 각종 체육대회 출전 지원 및 체육교육 내실화 지원 등 8건의 사업비로 61억 122만원, 청주교육청사 이전 부지매입 및 운동초 이전비 지원 등 6건의 사업비로 368억 6,436만원, 저소득층 자녀 학비지원 사업비로 2억 1,663만원, 학교신설 관리 및 학교신증설 지원 등 3건의 사업비로 41억 1,990만원을 각각 계상하였으며, 지방비 부담 학교신설 지방교육채 미발행 세입에 충당하고자 예산절감 등을 포함하여 세출예산 444억 4,752만원을 삭감 조정하였습니다.

또한 민간투자 유치사업으로 학교신설 5개교, 다목적교실 증개축 23개교, 교사 및 기숙사 개축 1개교 등 29개교에 대한 채무부담 승인을 얻은 후 집행하고자 계상하였습니다.

존경하는 의장님, 그리고 교육위원님 여러분!

이번에 제출한 제2회 추가경정예산안은

목적이 지정되어 교부된 특별교부금과 국고보조금 등은 교부목적에 맞게 사업비를 계상하였다는 것을 보고드리며, 이번 추가경정예산에 반영된 모든 교육사업들이 차질없이 추진될 수 있도록 원안대로 심의·의결하여 주실 것을 부탁드립니다. 기타 자세한 내용은 위원님들께 나누어드린 유인물을 참고하여 주시기 바랍니다.

▶ 참 조 : 2006년도제2회충청북도교육비특별회계세입·세출추가경정예산안(별첨 4)

(끝에 실음)

2006년도제2회충청북도교육비특별회계세입·세출추가경정예산안(별책 1)

2006년도제2회충청북도교육비특별회계세입·세출추가경정예산안 사항별설명서(별책 2)

2006년도제2회충청북도교육비특별회계세입·세출추가경정예산안 단위사업 설명자료(별책 3)

이상으로 충청북도청주교육청청사이전 신축계획안과 2006년도제3회공유재산관리 계획변경안, 그리고 2006년도제2회충청북도교육비특별회계세입·세출추가경정예산안에 대한 제안설명을 마치겠습니다.

감사합니다.

● 의장 성영웅

기획관리국장님 수고하셨습니다.

방금 제안설명을 들으신 안건 중 충청북도청주교육청청사이전신축계획안과 2006년도제3회공유재산관리계획변경안은 현장방문과 사전 협의를 거쳐 검토하신 후에 제2차 본회의에서 직접 처리하도록 하겠습니다.

습니다.

그리고 방문기간은 제197회 회기 중인 11월 23일 1일간으로 하고자 합니다.

이상 설명을 드린 교육기관방문의건을 제안한 바와 같이 원안대로 의결하여 주시기를 바라면서 제안설명을 마치겠습니다.

감사합니다.

6. 교육기관방문의건

(11시 15분)

▶ 참 조 : 교육기관방문의건(별첨 5)

(끝에 실음)

● 의장 성영웅

다음은 의사일정 제5항 교육기관방문의건을 상정합니다.

대표 발의하신 위원님께서 나오셔서 제안설명하여 주시기 바랍니다.

● 박노성 위원

박노성 교육위원입니다.

교육기관방문의건에 대한 제안설명을 드리겠습니다.

본 건은 본 위원 외 3명의 교육위원이 발의한 것으로 제안이유는 2005년 12월 8일 개원하여 체험학습장을 바탕으로 한 활동중심의 영어습득과 창의성, 의사소통 능력, 자신감을 통한 국제화 교육을 선도할 목적으로 운영되고 있는 충청북도학생외국어교육원을 방문하여 교육과정 관람 및 운영 현황을 파악하고 의견을 수렴하여 의정활동에 반영하고자 제안하게 되었

● 의장 성영웅

박노성 위원님 수고하셨습니다.

그러면 의결을 하도록 하겠습니다.

의사일정 제5항 교육기관방문의건은 박노성 위원님께서 제안설명을 하신 대로 의결하고자 하는데 이의 없으십니까?

(“없습니다.” 하는 위원 있음)

네, 이의가 없으므로 의사일정 제5항 교육기관방문의건은 원안대로 가결되었음을 선포합니다.

7. 예산·결산소위원회구성의건

(11시 18분)

● 의장 성영웅

다음은 의사일정 제6항 예산·결산소위원회구성의건을 상정합니다.

금번 회기에 교육감으로부터 제출된

2006년도제2회충청북도교육비특별회계세입·세출추가경정예산안을 심사하기 위한 예산·결산소위원회는 의장을 제외한 모든 위원으로 구성하고자 하는데 이의 없으십니까?

(“없습니다.” 하는 위원 있음)

네, 이의가 없으므로 의사일정 제6항 예산·결산소위원회구성의건은 의장을 제외한 여섯 분의 위원으로 구성하는 것으로 결정되었음을 선포합니다.

오늘 제안설명을 들으신 2006년도제2회충청북도교육비특별회계세입·세출추가경정예산안은 즉시 예산·결산소위원회로 회부하겠습니다.

예산·결산소위원회에서는 회부된 안건에 대한 심사결과를 11월 24일 제2차 본회의에서 보고하여 주시기 바랍니다.

다음에는 회의록 서명위원을 정하도록 하겠습니다.

이번 제197회 임시회 회의록 서명은 광정수 위원님과 김병우 위원님께서 수고해 주시기 바랍니다.

조금 전 이번 임시회 개최에 앞서 우리 충청북도교육위원회를 비롯한 교육 관련 단체는 지방교육자치에 관한 법률 개악 저지를 위한 공동 기자회견을 가지고 성명서를 발표하였습니다.

대한민국의 교육자치제는 건국 이후 현재까지 헌법 제31조가 보장한 교육의 자

주성·전문성·정치적 중립성 원칙에 따라 운영돼 왔습니다.

특히 교육의 정치적 중립성은 교육에 대한 정치의 부당한 간섭과 영향을 배제하고 진실성과 객관성을 근거한 교육을 실시할 것을 보장하는 것으로써 그간 우리나라의 교육은 헌법에 따른 교육자치를 실시하면서 어려움 속에서도 교육발전과 국가와 사회발전의 원동력이 되어 왔습니다.

그러나 참여정부는 출범 이후 끊임없이 교육적 기준이 아닌 경제적 잣대를 들이대면서 교육자치를 일반행정에 예속시키려는 노력을 멈추지 않았고, 드디어 국회 교육위원회는 11월 7일 지방교육자치에 관한 법률 개정안을 통과시킴으로써 지방교육자치의 수치의 날로 만들어버렸습니다.

돌이켜보면 현행 교육자치는 교육 및 학예에 관한 사안조차 최종 의결권한을 교육위원회가 갖지 못하고 지방의회에 예속시켜 단순한 전심 기관의 기능만 수행토록 한 절름발이 자치에 불과했습니다.

이제 이러한 불안정한 교육자치를 개선하고 교육위원회를 독립형 의결기구화하고 교육감 및 교육위원을 주민이 직선으로 하는 등 명실상부한 교육자치제를 실시하면서도 불구하고 오히려 교육위원회를 지방의회에 예속시키는 방식으로 개악

[제197회-제1차 본회의]

하고자 하는 정부와 국회 교육위원회의 수 있도록 하기 위하여 결연한 의지를 모  
오판과 무지를 탓하지 않을 수 없습니다. 아 계속해서 노력해 나갈 것을 말씀드리  
교육가족의 뜻을 대변하는 우리 교육위 면서, 오늘 회의를 마치고자 합니다.  
원회를 비롯한 충북의 교육 관련 단체들 제197회 충청북도교육위원회 임시회 제  
은 이 법의 개정을 철회하고 우리 교육계 1차 본회의 산회를 선포합니다.  
의 의견이 충분히 반영된 법 개정이 될 (11시 23분 산회)

0 출석위원 : 7명

의장 성영용, 부의장 곽정수,  
위원 김병우, 김부웅, 박노성, 서수웅, 박노성.

0 출석공무원 : 13명

부교육감 서명범, 교육국장 박의상, 기획관리국장 신강탁,  
공보감사담당관 음영호, 혁신복지담당관 구명희, 초등교육과장 김주환,  
중등교육과장 안성배, 과학실업교육과장 정찬구, 교육정보화과장 이재신,  
평생교육체육과장 김준철, 기획관리과장 김장한, 학교운영지원과장 신용건,  
시설과장 안세열.

※ 부 록

- ▶ 의사일정안(별첨 1)
- ▶ 충청북도청주교육청청사이전신축계획안(별첨 2)
- ▶ 2006년도제3회공유재산관리계획변경안(별첨 3)
- ▶ 2006년도제2회충청북도교육비특별회계세입·세출추가경정예산안(별첨 4)
- ▶ 교육기관방문의견(별첨 5)

※ 별 책 부 록

- ▶ 2006년도제2회충청북도교육비특별회계세입·세출추가경정예산안(별책 1)
- ▶ 2006년도제2회충청북도교육비특별회계세입·세출추가경정예산안 사항별설명서(별책 2)
- ▶ 2006년도제2회충청북도교육비특별회계세입·세출추가경정예산안 단위사업 설명  
자료(별책 3)



# 本 會 議 會 議 錄

忠清北道教育委員會 議事局

2006년 11월 24일 (금요일) 11시 00분

## 議事日程 (제197회 임시회 제2차 본회의)

1. 충청북도청주교육청청사이전신축계획안
2. 2006년도제3회공유재산관리계획변경안
3. 2006년도제2회충청북도교육비특별회계세입·세출추가경정예산안
4. 학교설립계획변경안

## 附議된 案件

1. 충청북도청주교육청청사이전신축계획안(교육감 제출)
2. 2006년도제3회공유재산관리계획변경안(교육감 제출)
3. 2006년도제2회충청북도교육비특별회계세입·세출추가경정예산안(교육감 제출)
4. 학교설립계획변경안(교육감 제출)

(11시 00분 개의)

### ● 의장 성영웅

의석을 정돈해 주시기 바랍니다.

성원이 되었으므로 제197회 충청북도교육위원회 임시회 제2차 본회의 개의를 선포합니다.

오늘 집행기관으로부터 음영호 공보감 사당당관계서, 또 김장한 기획관리과장님 두 분은 충청북도의회 지역교육청 행정사무감사 수감차, 김준철 평생교육체육과장

님께서는 경부역전마라톤대회 참석차 본 회의에 참석할 수 없다는 사전 통보를 받았습니다.

위원님들 양해해 주시기 바랍니다.

1. 충청북도청주교육청청사이전신축계획안
2. 2006년도제3회공유재산관리계획변경안

(11시 01분)

### ● 의장 성영웅

다음은 의사일정 제1항 충청북도청주교

육청청사이전신축계획안과 의사일정 제2항 2006년도제3회공유재산관리계획변경안을 일괄 상정합니다.

상정된 안건에 대해서는 현장을 방문하시어 관계관으로부터 충분한 설명을 들으시고, 또한 심도있게 협의를 하신 바 있으므로 질의 및 토론을 생략하고자 하는데 이의 없으십니까?

(“없습니다.” 하는 위원 있음)

네, 이의가 없으므로 질의 및 토론을 종결하겠습니다.

그러면 의결을 하도록 하겠습니다.

의사일정 제1항 충청북도청주교육청청사이전신축계획안은 원안대로 의결하고자 하는데 이의 없으십니까?

(“없습니다.” 하는 위원 있음)

네, 이의가 없으므로 의사일정 제1항 충청북도청주교육청청사이전신축계획안은 원안대로 가결되었음을 선포합니다.

다음은 의사일정 제2항 2006년도제3회공유재산관리계획변경안을 원안대로 의결하고자 하는데 이의 없으십니까?

(“없습니다.” 하는 위원 있음)

네, 이의가 없으므로 의사일정 제2항 2006년도제3회공유재산관리계획변경안은 원안대로 가결되었음을 선포합니다.

3. 2006년도제2회충청북도교육비특별회계세입·세출추가경정예산안

(11시 03분)

● 의장 성영웅

다음은 의사일정 제3항 2006년도제2회충청북도교육비특별회계세입·세출추가경정예산안을 상정합니다.

본 건에 대해서는 예산·결산소위원회로부터 심사보고서가 제출되었습니다.

예산·결산소위원회 서수용 위원장님 나오셔서 심사보고를 하여 주시기 바랍니다.

● 예산·결산소위원회위원장 서수용

예산·결산소위원회 위원장 서수용 교육위원입니다.

우리 소위원회에서 심의한 2006년도제2회충청북도교육비특별회계세입·세출추가경정예산안에 대하여 심사한 결과를 보고드리겠습니다.

먼저 심사경과를 말씀드리면 본 추경예산안은 지난 11월 10일 교육감으로부터 제출된 안건으로 11월 21일 제1차 본회의 의결을 거쳐 우리 소위원회에 회부되어 심사를 하였습니다.

다음은 심사보고 주요 내용을 말씀드리겠습니다.

본 추경예산안은 목적이 지정되어 교부된 특별교부금과 국고보조금, 그리고 일반회계부담 수입 및 자체수입 등의 재원으로 불요불급한 예산편성 여부와 재원의 합리적 배분 등을 심사기준으로 하여 심

도있게 검토한 바 예산안 규모는 기정예산액 1조 2,215억 2,408만 4,000원의 1.5%인 178억 2,425만 1,000원이 증액된 1조 2,393억 4,833만 5,000원으로 편성하였으며, 세입예산을 말씀드리면 국가부담수입 115억 4,403만 5,000원, 일반회계 부담수입 161억 5,988만 9,000원, 주민기관 등 부담수입 및 기타 수입 17억 9,231만 2,000원이 증액 편성된 반면 자체수입 52억 4,772만 2,000원과 지방교육채 64억 2,426만 3,000원이 감액 편성되었습니다.

세출예산은 학교교육에 37억 9,637만 9,000원, 평생교육에 6억 5,729만 3,000원, 교육행정에 68억 2,359만 9,000원, 예비비에 282억 5,513만원이 증액 편성된 반면 급여관리 214억 8,181만 2,000원과 지방채 상환 2억 2,633만 8,000원이 감액 편성되었습니다.

세출예산의 주요사업별 예산편성 내역은 보고서 4쪽에서 5쪽을 참고하여 주시기 바랍니다.

다음은 보고서 6쪽의 민간투자사업 및 명시이월 사업에 대하여 말씀드리겠습니다.

금번 채무부담 행위액 조서상의 사업비를 살펴보면 학교신축 5교에 405억 635만 1,000원, 다목적교실, 유도장, 교실 및 기숙사 개축 6개교에 83억 9,720만 8,000

원, 다목적교실, 유도장 증축 18교에 265억 8,688만 8,000원으로 총 754억 9,044만 7,000원이며, 명시이월 사업비는 청원고 기숙사 신축사업비 등 총 49건에 97억 150만원입니다.

기타 자세한 사항은 보고서를 참고해 주시기 바랍니다.

다음은 본 추경예산안을 심사한 종합의견을 말씀드리겠습니다.

금번 2006년도제2회충청북도교육비특별회계세입·세출추가경정예산안은 제1회 추가경정예산 편성 이후 추가 지원된 특별교부금과 국고보조금, 그리고 일반회계 부담수입 및 자체수입을 재원으로 교육활동 지원에 중점을 두어 적정히 편성하였다고 판단됩니다.

다만 교육재정 여건은 늘어나는 각종 교육수요에 대처하기에는 매우 부족하나 향후에는 민간투자 사업을 선정함에 있어 보다 면밀한 사업추진 계획과 시·군별 지역간의 안배 등을 고려, 교육적 투자 가치 여부를 신중하게 판단하여 주시기 바랍니다.

그리고 일부 학교에서는 영양사 인건비를 수익자에게 부담시킴으로써 학교간 형평성 문제가 대두되고 있는 바 이에 대한 해결방안 등도 적극적으로 모색하여 주시기 바랍니다.

다음 심사결과를 말씀드리면 2006년도

[제197회-제2차 본회의]

제2회충청북도교육비특별회계세입·세출  
추가경정예산안은 원안대로 의결하기로  
하였으며 소수의견은 없었습니다.

끝으로 그동안 함께 예산안 심사에 심  
혈을 기울여 주신 동료 위원님과 심사에  
협조해 주신 집행기관 관계자에게 감사의  
말씀을 드리며, 이상으로 심사보고를 마  
치겠습니다.

감사합니다.

- ▶ 참 조 : 2006년도제2회충청북도교육비  
특별회계세입·세출추가경정예산안 심  
사보고서(별첨 6)

(끝에 실음)

● 의장 성영용

서수용 위원장님 수고하셨습니다.

본 건은 심사보고를 들으신 바와 같이  
예산·결산소위원회에서 심도있게 심사를  
마친 안건이기 때문에 질의 및 토론을 생  
략하고자 하는데 이의 없으십니까?

(“없습니다.” 하는 위원 있음)

네, 이의가 없으므로 질의 및 토론을  
종결하겠습니다.

그러면 의결을 하도록 하겠습니다.

의사일정 제3항 2006년도제2회충청북도  
교육비특별회계세입·세출추가경정예산안  
은 예산·결산소위원회에서 보고한 대로  
의결하고자 하는데 이의 없으십니까?

(“없습니다.” 하는 위원 있음)

네, 이의가 없으므로 의사일정 제3항  
2006년도제2회충청북도교육비특별회계세  
입·세출추가경정예산안은 세입·세출 예  
산 각각 1조 2,394억 4,833만 5,000원과  
채무부담행위액은 754억 9,044만 7,000원  
으로 하고 명시이월 사업은 49건에 97억  
150만원으로 하여 원안대로 가결되었음을  
선포합니다.

4. 학교설립계획변경안

(11시 12분)

● 의장 성영용

다음은 의사일정 제4항 학교설립계획변  
경안을 상정합니다.

본 건은 지난 제196회 정기회에서 의결  
보류하였던 안건으로서 청주 성화지구예  
가칭 장전중학교는 도시기반공사 지연으  
로, 옥천 지역의 가칭 옥천초등학교는 저  
출산 등으로 인한 학생수 감소로 인하여  
개교 시기를 연기하고자 하는 안건이었습  
니다.

변경안 중 옥천초등학교의 개교 시기를  
연기하고자 하는 계획에 대해서는 옥천초  
등학교의 조속한 설립을 요구하는 지역주  
민과 학부모들의 의견이 있었기에 집행기  
관으로부터 행·재정적인 상황에 대하여  
충분한 설명을 하여 지역주민과 학부모가  
이해가 선행되어야 한다고 판단되어 의결

을 보류하였던 것입니다.

그동안 집행기관에서 학부모와 지역주민과의 협의 기회를 가지고 설명한 결과에 대하여 관계관으로부터 보고를 들으신 바 있고, 또한 충분한 검토와 협의를 하신 바 있으므로 질의 및 토론을 생략하고자 하는데 이의 없으십니까?

(“없습니다.” 하는 위원 있음)

네, 이의가 없으므로 질의 및 토론을 종결하겠습니다.

그러면 의결을 하도록 하겠습니다.

의사일정 제4항 학교설립계획변경안은 원안대로 의결하고자 하는데 이의 없으십니까?

(“없습니다.” 하는 위원 있음)

네, 이의가 없으므로 의사일정 제4항 학교설립계획변경안은 원안대로 가결되었음을 선포합니다.

이기용 교육감님을 비롯한 집행기관 관계관 여러분!

어제 11월 23일은 지방교육혁신 현장방문 평가를 받으시느라고 수고 많이 하셨습니다.

그동안 사명감과 열정으로 추진하여 온 충북교육의 시책들이 이번 평가를 통하여 더욱 돋보이는 기회가 되었으리라 믿어 의심치 않습니다.

그리고 차질없이 업무를 추진해 오신 집행기관 관계자 여러분의 노고에 이 자

리를 빌려 수고하셨다는 말씀을 드리며, 그동안의 노력에 부응하는 좋은 성과 거두시기를 진심으로 기원합니다.

이상으로 오늘 회의를 마치고자 합니다.

제2차 본회의 산회 및 제197회 충청북도교육위원회 임시회 폐회를 선포합니다.

(11시 14분 폐회)

[제197회-제2차 본회의]

---

0 출석위원 : 7명

의장 성영용, 부의장 곽정수,  
위원 김병우, 김부웅, 박노성, 서수웅, 박노성.

0 출석공무원 : 12명

교육감 이기웅, 부교육감 서명범, 교육국장 박의상,  
기획관리국장 신강탁, 혁신복지담당관 구명희, 초등교육과장 김주환,  
중등교육과장 안성배, 과학실업교육과장 정찬구, 교육정보화과장 이재신,  
총무과장 신건환, 학교운영지원과장 신용건, 시설과장 안세열.

※ 부 록

- ▶ 2006년도제2회충청북도교육비특별회계세입·세출추가경정예산안 심사보고서(별첨 6)

제197회 충청북도교육위원회 임시회 본회의 회의록을  
위와 같이 작성하고 아래와 같이 연서함

2006. 12. .

의 장 성 영 용 成永龍

위 원 곽 정 수 郭正洙

위 원 김 병 우 金炳宇

의사국장 박 경 석 朴敬錫





(별첨 1)

# 의 사 일 정 (안)

제197회 충청북도교육위원회(임시회)

2006. 11. 21. ~ 11. 24. (4일간)

일 시	부 의 안 건	비 고
11월 21일(화) 11:00       13:30	<input type="checkbox"/> 개 회 식 [ 제1차 본회의 ] 1. 제197회 충청북도교육위원회(임시회) 회기결정의 건 · 회 기 : 2006. 11. 21. ~ 11. 24. (4일간) 2. 충청북도청주교육청 청사 이전 신축 계획안 3. 2006년도 제3회 공유재산 관리계획 변경안 4. 2006년도 제2회 충청북도교육비특별회계 세입·세출 추가경정예산안 5. 교육기관 방문의 건 6. 예산·결산소위원회 구성의 건  <input type="checkbox"/> 산 회  <input type="checkbox"/> 소위원회 활동 ○ 예산·결산소위원회  <input type="checkbox"/> 의안관련 현장방문	   제안설명 제안설명 제안설명  제안설명
11월 22일(수)	<input type="checkbox"/> 소위원회 활동 ○ 예산·결산소위원회	본회의 휴 회
11월 23일(목)	<input type="checkbox"/> 교육기관 방문 ○ 충청북도학생외국어교육원	본회의 휴 회
11월 24일(금) 11:00	[ 제2차 본회의 ] 1. 충청북도청주교육청 청사 이전 신축 계획안 2. 2006년도 제3회 공유재산 관리계획 변경안 3. 2006년도 제2회 충청북도교육비특별회계 세입·세출 추가경정예산안 4. 학교 설립 계획 변경안  <input type="checkbox"/> 산 회  <input type="checkbox"/> 폐 회	



(별첨 2)

의안번호	제 197-1 호
의결 연월일	2006년 월 일 (제 회)

충청북도 청주교육청 청사이전 신축계획안

제출자	충청북도교육감
제출연월일	2006년 11월 10일

## 충청북도 청주교육청 청사이전 신축계획안

의안 번호	197-1
----------	-------

제출연월일 : 2006. 11. 10.

제출자 : 충청북도교육감

### □ 제안이유

- 1972년도에 신축하여 기구확대 및 직원수 증가 등으로 1992년도에 2층에서 3층으로 증축하였으나,
- 도시규모의 급격한 확장(개발)에 따른 학교수 및 학생수 증가 등 늘어나는 각종 행정수요에 신속적으로 대응하고, 건물 및 부지의 협소 등으로 발생하는 민원을 해소하고자
- 청주교육청 청사이전 신축계획(안)을 지방교육자치에 관한 법률 제8조의 규정에 의거 충청북도교육위원회의 심의·의결을 얻고자 함

### □ 주요골자

- 위치
  - 현 재 : 충청북도 청주시 흥덕구 사직1동 556-4번지
  - 이 전 : 충청북도 청주시 흥덕구 산남3 택지개발지구 33블럭
- 규모
  - 부 지 : 17,605m<sup>2</sup>
  - 건 축 : 7,500m<sup>2</sup>(지하 1층, 지상 5층)
- 소요액 : 18,574백만원(부지 7,674백만원, 시설비 10,900백만원)
- 기 간 : 2006 ~ 2009
- 행정예고 결과 : 의견 없음

### □ 청주교육청 이전신축 계획(안) : 붙임

# 청주교육청 이전신축 계획안

## I. 필요성

- 청주교육청은 1972년도에 신축 후 기구확대 및 직원수 증가로 인하여 1992년도에 증축(3층)하였으나,
- 도시규모의 확장(개발)에 따른 학교수 및 학생수 증가 등 늘어나는 각종 행정수요에 신속적인 대응이 곤란하고,
- 사무실 및 부대시설, 주차공간 등이 매우 부족한 실정임

## II. 현 황

### II-1. 기구 및 인원

기구편제	인 원(명)					1991년도	
	전문직	일반직	기능직	기 타	계	기구	인원
2국 6과	17	60	14	3	94	4과	64명

### II-2. 학교현황

구 분	유	유				중				중				합계
		단설	병설	사	계	국	공	사	계	국	공	사	계	
현재	학교	4	43	49	96	1	52	1	54	1	21	6	28	178
	학생	6,847				61,050				31,023				98,920
'91.	학교	77				30				17				124
	학생	5,232				52,080				24,679				81,991

### II-3. 청사현황

위 치	부지면적	청사면적	비 고
청주시 흥덕구 사직1동 556-4	3,512㎡	2,171㎡	3층

### Ⅲ. 청사 이전신축 계획

#### Ⅲ-1. 이전신축 위치

- 이전전 : 청주시 흥덕구 사직1동 556-4번지
- 이전후 : 청주시 흥덕구 산남3 택지개발지구 33B/L(17,605m<sup>2</sup>)

#### Ⅲ-2. 이전신축 규모

기 준		신축규모		과부족	
부 지	청 사	부 지	청 사	부 지	청 사
15,000m <sup>2</sup> 이상	5,000m <sup>2</sup> 이상	17,605m <sup>2</sup>	7,500m <sup>2</sup>	2,605m <sup>2</sup>	2,500m <sup>2</sup>

※ 기준면적은 충청북도교육비특별회계소관공유재산관리조례 및 동 시행규칙을 적용하였으며, 신축규모는 청주시교육청(안)임

#### 이전신축 청사 내역

사무실		지원실		부속시설		복합시설/기타		공용	계
실수	면적	실수	면적	실수	면적	실수	면적		
13	1,770m <sup>2</sup>	8	1,230m <sup>2</sup>	6	790m <sup>2</sup>	7	1,740m <sup>2</sup>	1,970	7,500m <sup>2</sup>

#### 타 교육청과의 청사 비교

해운대교육청			성남교육청			안양교육청		
조직	부지(m <sup>2</sup> )	건축(m <sup>2</sup> )	조직	부지(m <sup>2</sup> )	건축(m <sup>2</sup> )	조직	부지(m <sup>2</sup> )	건축(m <sup>2</sup> )
2국6과	4,960	6,839	2국6과	5,005	5,957	2국6과	9,889	6,034
2001년 신축(인구 40만명)			1999년 신축(인구 97만명)			1997년 신축(인구 62만명)		

### III-3. 소요예산 및 확보계획

소요예산 : 18,574,000천원

(단위 : 천원)

총소요액	부지매입비		시설비		
	소요액	면적	소요액	면적	내역
18,574,000	7,674,000	17,605m <sup>2</sup>	10,900,000	7,500m <sup>2</sup>	사무실 13실 외 부대시설(토목 4억원, 집기1억원)

확보계획

(단위 : 천원)

연도별	계	2006	2007	비고
총소요액	18,574,000	7,674,000	10,900,000	
국비	5,450,000		5,450,000	특별교부금
지방비	13,124,000	7,674,000	5,450,000	

※ 청주교육청 청사매각 : 20억원 정도

### III-4. 이전신축 추진일정

사업기간 : 2006 ~ 2009

추진일정

추진내용	시 기	추진부서	협조부서	비고
이전신축 추진계획 수립	2006. 1.	예산담당	청주교육청	
타당성 조사 용역	2006. 1. ~ 4.	청주교육청	예산담당	부지매입을 제외한 100억원이상
교육인적자원부 투자심사 의뢰	2006. 5.	예산담당	청주교육청	100억원이상
교육인적자원부 투자심사에 따른 설명	2006. 7.	청주교육청	예산담당	

추진내용	기간	추진부서	협조부서	비고
투자심사 결과 통보	2006. 7.			
행정예고 실시	2006. 8.	청주교육청		
기관이전 의안 제출	2006. 9. ~11.	예산담당	청주교육청	교육위원회
부지매입비 계상	2006.10.	예산담당	청주교육청	2006. 제2추
설계용역비 계상	2007. 3.	예산담당	청주교육청	2007. 제1추
교육인적자원부 투자심사 의뢰(시설)	2007. 5.	예산담당	청주교육청	100억원이상
교육인적자원부 투자심사에 따른 설명	2007. 7.	청주교육청	예산담당	
교육인적자원부 투자심사 결과 통보	2007. 8.			
2007. 특별교부금 신청		예산담당		
소요예산 확보	2007~2008	예산담당	청주교육청	
이전완료	2009			

#### IV. 교육인적자원부 투자심사 결과

##### □ 조건부 추진

- 관련 : 교육인적자원부 지방교육재정담당관-3918(2006. 7.31.)
- 부지매입 : 자체재원으로 추진
- 건축부분 : 재심사 의뢰

#### V. 청주교육청 이전신축 후 계획

##### □ 청주·청원 통합 대비 통합교육청 건물배치를 고려한 신축

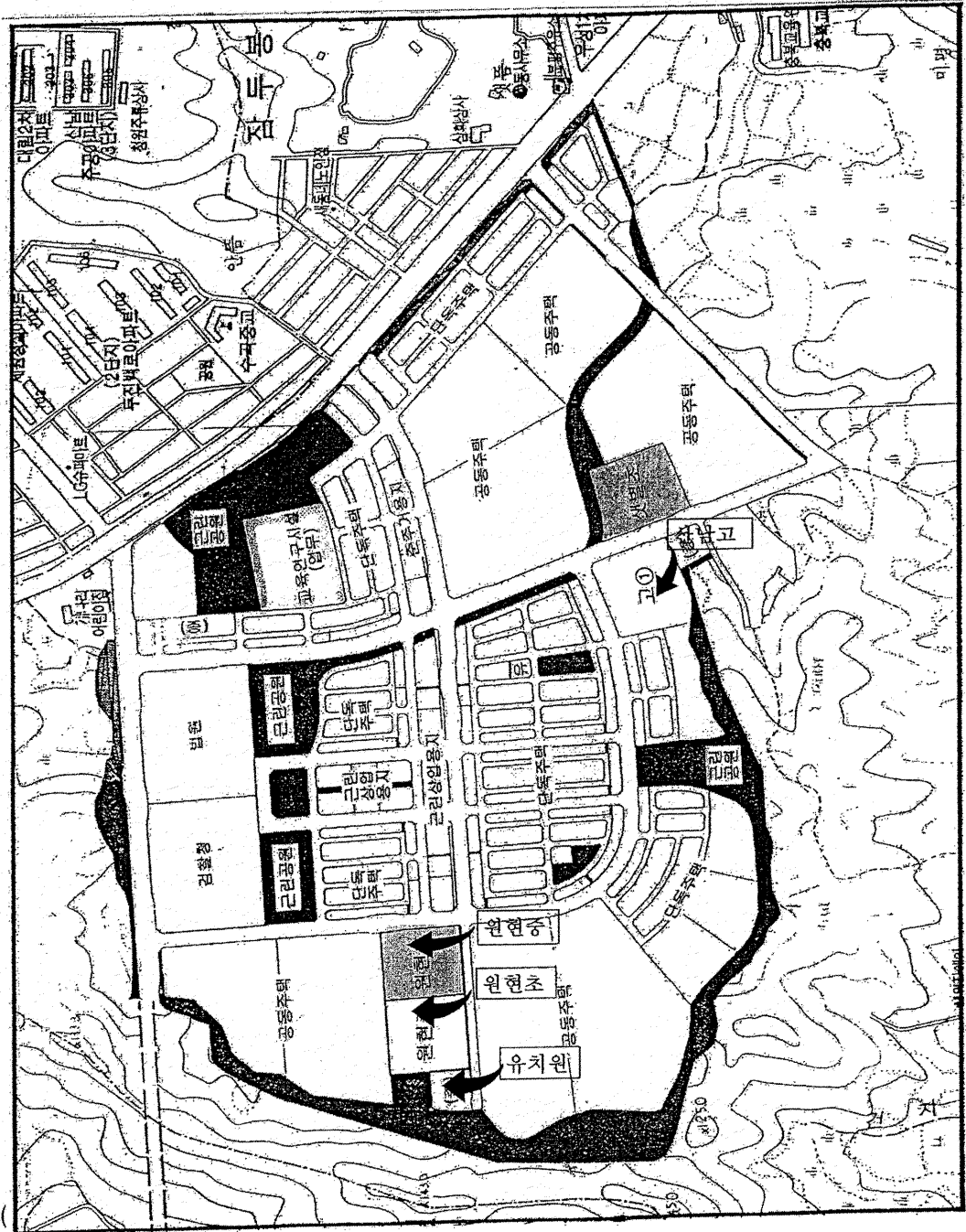
- 혁신도시 건설에 따른 행정수요 증가에 신축적으로 대응하고, 청주시·청원군 통합을 대비한 통합교육청을 증축할 수 있도록 신축시 장기적 관점에서 건물을 배치

- 붙임 1. 청주교육청 이전신축 예정 위치도 1부  
2. 청주교육청 이전신축 소요물량(내역) 1부



(붙임 1)

# 청주교육청 이전신축 예정 위치도



(붙임 2)

## 청주교육청 이전신축 소요물량(내역)

구분	실명	이전(m)	현재(m)	비고
사무실	교육장실	80	54	
	교육장부속실	40	27	
	학무국장실	50	40	
	관리국장실	50	33	
	국장부속실	20	20	
	초등교육과	240	105	
	중등교육과	240	80	
	평생교육체육과	240	105	
	관리과	220	140	
	재무과	220	105	
	시설과	240	120	
	민원실	40	-	
	상황실(소회의실)	90	105	
	<b>소계</b>	<b>1,770</b>	<b>934</b>	
지원실	교수·학습지원실(전)	120	-	
	교수·학습지원실(중)	90	-	
	일반연수실	240	-	
	정보화연수실	240	150	
	행정자료실	240	28	조직확충 대비(과학기술과)
	정보자료실	90	56	
	일반자료실	90	-	자료관
	설계자료실	120	86	
<b>소계</b>	<b>1,230</b>	<b>320</b>		
부속시설	문서고	240	80	
	전산실	90	103	
	발간실	50	14	
	숙직실	40	24	화장실 및 샤워실 포함
	기계실	170	-	
	창고	200	54	
	<b>소계</b>	<b>790</b>	<b>275</b>	
복지시설	식당 및 편의점	300	(144)	한벌초 식당 사용중
	탁아시설	150	-	
	직원휴게실	60	14	남,여
	체력단련실	60	-	
	탈의 및 샤워실	90	-	남,여
	<b>소계</b>	<b>660</b>	<b>14</b>	
자료관	자료관및부대시설	540	-	
대회의실	회의실및부대시설	540	175	300명 수용규모
공용면적		1,970	453	
총면적		7,500	2,171	

(별첨 3)

의안번호	제 197-2 호
의 결 연 월 일	2006년 월 일 (제 회)

2006년도 제3회 공유재산관리계획 변경안

제 출 자	충청북도교육감
제출연월일	2006년 11월 10 일

## 2006년도 제3회 공유재산관리계획 변경안

의안 번호	197-2
----------	-------

제출연월일 : 2006. 11. 10.

제 출 자 : 충청북도교육감

### 1. 제안사유

공유재산의 취득사유가 발생함에 따라 공유재산 및 물품관리법 제 10조 및 동법시행령 제7조, 충청북도교육비특별회계 소관 공유재산 관리조례 제13조의 규정에 의거 2006년도 제3회 공유재산관리계획 변경안을 수립하여 충청북도교육위원회 의결을 얻고자 함.

### 2. 주요골자

□ 취 득

(단위 : m<sup>2</sup>, 천원)

구 분	기 관 명	사 업 명	수 량	추정금액
토 지	청주교육청	청사 이전부지 매입	17,605	7,674,000
건 물	충주고등학교	기숙사 신축	1,420	1,285,000
합 계			19,025	8,959,000

### 3. 제안근거

가. 공유재산 및 물품관리법 제10조 및 동법시행령 제7조

나. 충청북도교육비특별회계 소관 공유재산 관리조례 제13조

붙임 : 취득 위치도 2부.

# 2006년도 제3회 공유재산관리계획 변경안

## 공유재산관리계획총괄표

(단위 : m<sup>2</sup>, 천원)

구 분			2007년상반기			2007년하반기			합 계		
			건수	수 량	금 액	건수	수 량	금 액	건수	수 량	금 액
취 득	계	토지	1	17,605	7,674,000				1	17,605	7,674,000
		건물	1	1,420	1,285,000				1	1,420	1,285,000
		기타									
	1. 매입	토지	1	17,605	7,674,000				1	17,605	7,674,000
		건물									
		기타									
	2. 교환	토지									
		건물									
		기타									
	3. 기타	토지									
		건물	1	1,420	1,285,000				1	1,420	1,285,000
		기타									
처 분	계	토지									
		건물									
		기타									
	4. 매각	토지									
		건물									
		기타									
	5. 양여	토지									
		건물									
		기타									
	6. 교환	토지									
		건물									
		기타									

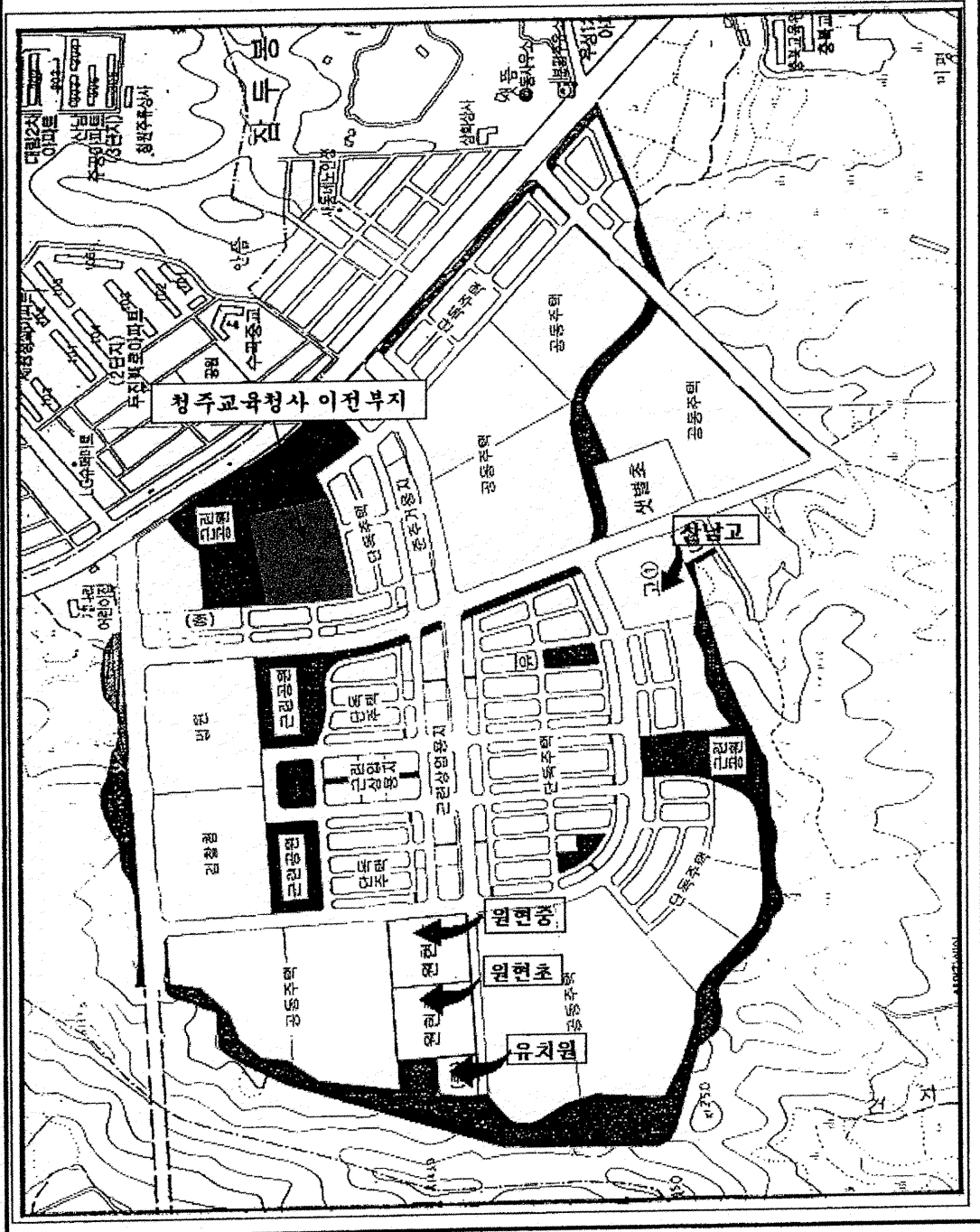
# 취 득 대 상 재 산 목 록

(단위 : m<sup>2</sup>, 천원)

일련 번호	재 산 의 표 사				추정금액	취 득 시 기	취 득 사 유	취 득 소유자	비 고
	기 관 명	구분	소재지번	수 량					
1	청주교육청	토지	청주시 산남3지구	17,605	7,674,000	2007년 상반기	청주교육청 청사 이전	교육감	도면 1쪽
2	충주고	건물	충주시 호암동 558	1,420	1,285,000	2007년 상반기	교수학습 환경조성	교육감	도면 2쪽
합 계				19,025	8,959,000				

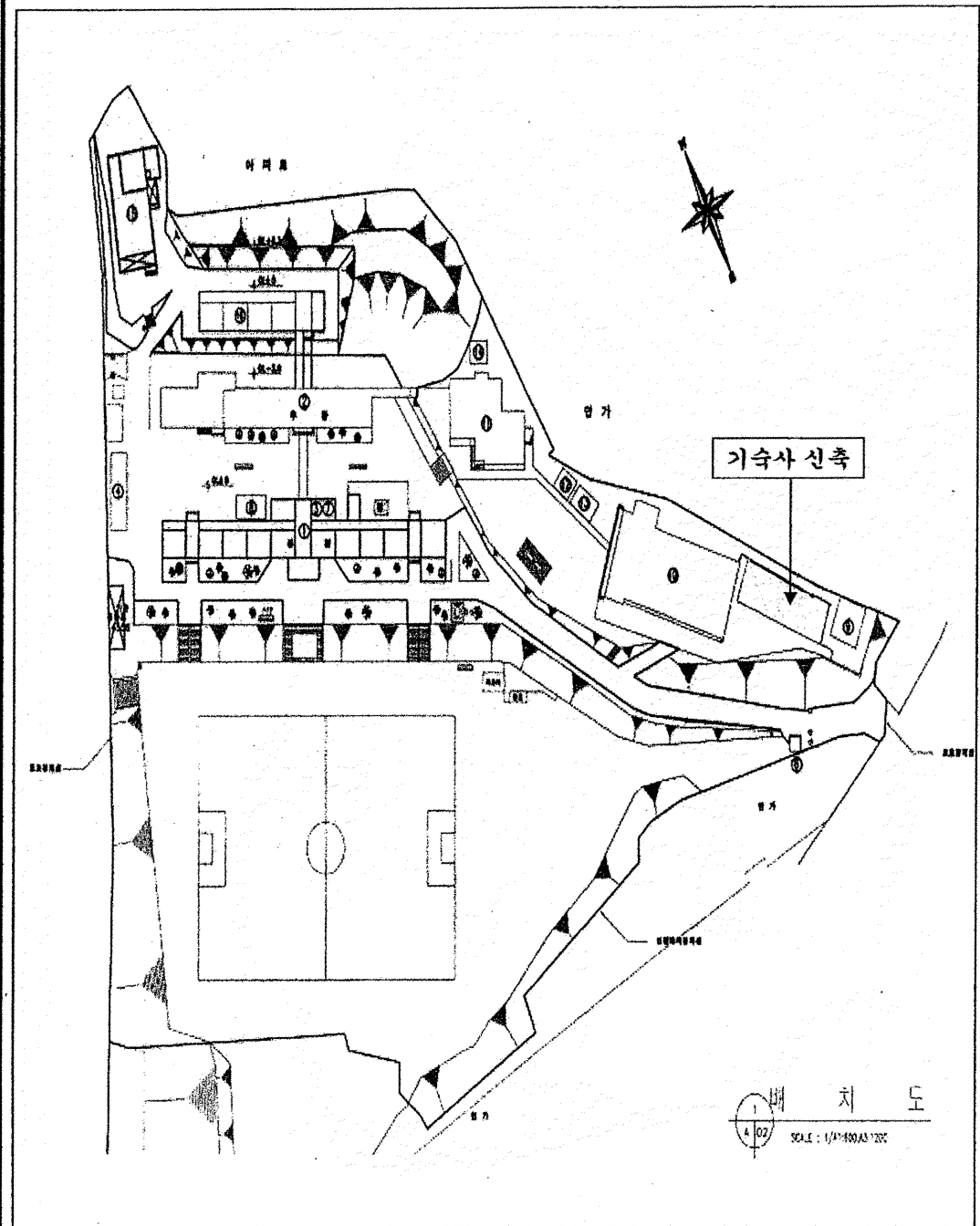
# (1) 청주교육청사 이전 부지 취득 위치도

학교명	소재지	수량 (㎡)	추정금액 (천원)	사유
청주교육청	청주시 산남 3지구	17,605	7,674,000	○ 청주교육청 청사 이전



## (2) 충주고등학교 기숙사 신축 위치도

학교명	소재지	수량 (㎡)	추정금액 (천원)	사유
충주고	충주시 호암동 558	1,420	1,285,000	○ 교수학습 환경조성





(별첨 4)

의안번호	제 199~3 호
의 결 연 월 일	2006년 월 일 (제 회)

2006년도 제2회 충청북도교육비특별회계  
세입·세출 추가경정 예산안

제 출 자	충청북도교육감
제출연월일	2006년 11월 10 일

## 2006년도 제2회 충청북도교육비특별회계 세입·세출 추가경정 예산안

의안 번호	191~3
----------	-------

제출연월일 : 2006. 11. 10.

제 출 자 : 충청북도교육감

### □ 제안이유

지방재정법 제45조 및 충청북도교육비특별회계재무회계규칙 제16조의 규정에 의거 편성한 2006년도 제2회 충청북도교육비특별회계 세입·세출 추가경정 예산안을 지방교육자치에관한법률 제8조 제1항의 규정에 의하여 충청북도교육위원회의 심의·의결을 얻고자 함

### □ 주요골자

- 2006년도 제2회 충청북도교육비특별회계 세입·세출 추가경정 예산은 기정예산 1조 2,215억 2,408만 4천원에서 178억 2,425만 1천원이 증액된 1조 2,393억 4,833만 5천원으로 편성
- 세입예산은 국가부담수입 115억 4,403만 5천원, 일반회계 부담수입 161억 5,988만 9천원, 자체수입 △52억 4,772만 2천원, 지방교육채 △64억 2,426만 3천원, 주민(기관 등)부담수입 및 기타 17억 9,231만 2천원 계상
- 세출예산은 학교교육 37억 9,637만 9천원, 평생교육 6억 5,729만 3천원, 급여관리 △214억 8,181만 2천원, 교육행정 68억 2,359만 9천원, 기타경비 280억 2,879만 2천원 계상

□ 예산(안) : 별책

□ 사항별설명서 : 별책

(별첨 5)

의안번호	제 197 - 4 호
의 결 년 월 일	2006. 11. . (제197회)

## 교육기관 방문의 건

발 의 자	박노성교육위원 외 3명
발의년월일	2006. 11. 13.

# 교육기관 방문의 건

의안 번호	제 197 - 4 호
----------	-------------

발의년월일 : 2006. 11. 13.

발 의 자 : 박노성 ·곽정수 ·김병우 ·  
서수웅 위원 (4인)

## 1. 주문

제197회 충청북도교육위원회(임사회) 회기중 의정활동에 필요한 자료를 수집하고자, 충청북도학생외국어교육원에 대하여 2006. 11. 23. 현장을 방문하기로 결정한다.

## 2. 발의사유

2005년 12월 8일 개원하여 체험학습장을 바탕으로 한 활동중심의 영어 습득과 창의성 · 의사소통능력 · 자신감을 통한 국제화 교육을 선도할 인재 육성을 목적으로 운영되고 있는 충청북도학생외국어교육원을 방문하여, 교육과정을 관람하고 운영현황 파악 및 의견을 수렴하여 의정활동에 반영 하고자 함.

## 3. 발의근거

- 충청북도교육위원회회의규칙 제10조

(별첨 6)

제197회 임시회

# 심 사 보 고 서

○ 2006년도 제2회 충청북도교육비특별회계세입·세출 추가경정 예산(안)

2006. 11. 24.

충청북도교육위원회  
예산·결산소위원회

# 심 사 보 고 서

## 2006년도 제2회충청북도교육비특별회계 세입·세출 추가경정 예산(안)

### 1. 심사경과

- 가. 제출일자 및 제출자 : 2006년 11월 10일, 충청북도교육감
- 나. 상정 및 회부일자 : 2006년 11월 21일 제1차 본회의
- 다. 소위원회 심사
  - 제1차 소위원회(2006년 11월 21일)
  - 제2차 소위원회(2006년 11월 22일)

### 2. 제안 설명의 주요내용

(제안설명 : 기획관리국장 신강탁)

#### 가. 제안이유

지방재정법 제45조 및 충청북도교육비특별회계재무회계규칙 제16조의 규정에 의거 편성한 2006년도 제2회 충청북도교육비특별회계 세입·세출 추가경정 예산(안)을 지방교육자치에 관한 법률 제8조 제1항의 규정에 의하여 충청북도교육위원회의 심의·의결을 얻고자 함.

#### 나. 주요골자

- 2006년도 제2회 충청북도교육비특별회계 세입·세출 추가경정 예산은 기정 예산 1조 2,215억 2,408만 4천원에서 178억 2,425만 1천원이 증액된 1조 2,393억 4,833만 5천원으로 편성
- 세입예산은 국가부담수입 115억 4,403만 5천원, 일반회계 부담수입 161억 5,988만 9천원, 자체수입 △52억 4,772만 2천원, 지방교육채 △64억 2,426만 3천원, 주민(기관 등)부담수입 및 기타 17억 9,231만 2천원 계상
- 세출예산은 학교교육 37억 9,637만 9천원, 평생교육 6억 5,729만 3천원, 급여 관리 △214억 8,181만 2천원, 교육행정 68억 2,359만 9천원, 기타경비 280억 2,879만 2천원 계상

### 3. 질의 및 답변 주요내용 : 생략

#### 4. 심사보고 주요내용

2006년도 제2회 충청북도교육비특별회계 세입·세출 추가경정 예산(안)을 심사한 주요내용은 다음과 같음.

##### 가. 예산편성 개요

###### □ 예산규모

2006년도 제2회 충청북도교육비특별회계 세입·세출 추가경정 예산(안)의 규모는 기정 예산액 1,221,524,084천원보다 17,824,251천원이 증액된 1,239,348,335천원으로 편성하였음.

(단위 : 천원)

예산액	기정예산액	증 △ 감		비 고
		금 액	비 율	
1,239,348,335	1,221,524,084	17,824,251	1.5% 증	

###### □ 세입예산

세입예산은 국가부담수입 11,544,035천원, 일반회계부담수입 16,159,889천원, 자체수입 △5,247,722천원, 지방교육채 △6,424,263천원, 주민(기관 등)부담수입및기타 1,792,312천원으로 편성되었는데, 그 관별 자원내역은 다음과 같음.

(단위 : 천원)

장 관 별		예산액		기정예산액		증감액	
		금 액	구성비	금액	구성비	금액	비율
국가 부담수입	지방교육재정교부금	1,035,892,192	83.6	1,022,868,604	83.7	13,023,588	1.3
	국고지원금	9,579,313	0.8	11,058,866	0.9	△1,479,553	△13.4
	소 계	1,045,471,505	84.4	1,033,927,470	84.6	11,544,035	1.1
일반회계 부담수입	법정전입금	111,076,107	9.0	95,890,168	7.9	15,185,939	15.8
	비법정전입금	1,439,280	0.1	465,330	0.0	973,950	209.3
	소 계	112,515,387	9.1	96,355,498	7.9	16,159,889	16.8
자체수입	재산수입	4,587,167	0.4	978,534	0.1	3,608,633	368.8
	입학금및수업료	27,282,640	2.2	27,282,640	2.2	0	0.0
	사용료및수수료수입	1,669,936	0.1	1,656,291	0.1	13,645	0.8
	잡수입	6,116,971	0.5	14,986,971	1.3	△8,870,000	△59.2
	이월금	30,831,417	2.5	30,831,417	2.5	0	0.0
	소 계	70,488,131	5.7	75,735,853	6.2	△5,247,722	△6.9
지방교육채	지방교육채	9,056,000	0.7	15,480,263	1.3	△6,424,263	△41.5
주민(기관 등)부담수 입및 기타	기관(주민등)부담금	483,088	0.0	25,000	0.0	458,088	1,832.3
	기타지원금	1,334,224	0.1	0	0.0	1,334,224	100.0
	소 계	1,817,312	0.1	25,000	0.0	1,792,312	7,169.2
합	계	1,239,348,335	100.0	1,221,524,084	100.0	17,824,251	1.5

□ 세출예산

세출예산은 학교교육 3,796,379천원, 평생교육 657,293천원, 급여관리

△21,481,812천원, 교육행정 6,823,599천원, 기타경비 28,028,792천원으로 편성되었는데,

그 관별 내역은 다음과 같음.

(단위 : 천원)

장 관 별		예 산 액		기정 예산액		증감액	
		금 액	구성비 (%)	금 액	구성비 (%)	금 액	비율
학교 교육	유 치 원	17,356,433	1.4	19,955,409	1.6	△2,598,976	△13.0
	초등학교	133,067,209	10.7	130,763,483	10.7	2,303,726	1.8
	중 학 교	96,218,299	7.8	95,191,069	7.8	1,027,230	1.1
	고등학교	117,759,648	9.5	115,341,744	9.4	2,417,904	2.1
	특수학교	17,001,065	1.4	16,336,611	1.3	664,454	4.1
	기타학교	358,156	0.0	376,115	0.1	△17,959	△4.8
	소 계	381,760,810	30.8	377,964,431	30.9	3,796,379	1.0
평생 교육	평생교육	2,921,918	0.2	2,264,625	0.2	657,293	29.0
	소 계	2,921,918	0.2	2,264,625	0.2	657,293	29.0
급여 관리	급여관리	768,067,556	62.0	789,549,368	64.9	△21,481,812	△2.7
	소 계	768,067,556	62.0	789,549,368	64.6	△21,481,812	△2.7
교육 행정	교육위원회	616,222	0.0	473,185	0.0	143,037	30.2
	선거관리	174,509	0.0	272,612	0.0	△98,103	△36.0
	본 청	18,815,747	1.5	19,676,035	1.6	△860,288	△4.4
	지역교육청	14,910,995	1.2	7,194,968	0.6	7,716,027	107.2
	교육지원기관	7,909,363	0.7	7,986,437	0.7	△77,074	△1.0
	소 계	42,426,836	3.4	35,603,237	2.9	6,823,599	19.2
기타 경비	지방채상환	10,373,662	0.9	10,600,000	0.9	△226,338	△2.1
	예 비 비	33,797,553	2.7	5,542,423	0.5	28,255,130	509.8
	소 계	44,171,215	3.6	16,142,423	1.4	28,028,792	173.6
합	계	1,239,348,335	100.0	1,221,524,084	100.0	17,824,251	1.5



## □ 주요사업별 예산편성 내역

○ 교육위원회 운영	159,100천원
○ 교육마당 21 배포 확대	15,381천원
○ 혁신종합계획 및 관리	22,000천원
○ 혁신특별연수	4,000천원
○ 통합디지털시스템구축	94,834천원
○ 교육복지사업 추진 및 연수지원	935,000천원
○ 저소득층자녀 방과후 학교 수강보조	181,000천원
○ 지역교육청 순회강사 지원	324,000천원
○ 저소득층자녀 페스티벌 지원	50,000천원
○ 무학년 교과 프로그램 개발 지원	100,000천원
○ 농산촌 방과후 학교 지원사업	740,000천원
○ 방과후 학교 바우처 제도 시범운영	180,000천원
○ 대학생귀향 멘토링제 운영	32,000천원
○ 방과후 보육 프로그램 운영	200,000천원
○ 방과후 학교 모델개발 지원	360,000천원
○ 방과후 학교 연수 및 홍보	17,000천원
○ “희망으로”콘서트 지원	20,000천원
○ 학교교육력 제고(교원평가)시범학교 운영	28,000천원
○ 특수교육과정운영	1,074,000천원
○ 특수교육대상학생 방과후 교육	18,000천원
○ 유치원 종일반 환경개선	300,000천원
○ 초등 연구시범학교 운영	233,000천원
○ 사립유치원 지원	345,745천원
○ 영재교육 운영	120,000천원
○ 교육과정 개정시안 현장 검토	39,250천원
○ 자기주도적 학습교과서 시험적용	30,000천원
○ 자율학교 운영	110,000천원
○ 중등 연구시범학교운영	40,000천원
○ 영어교사 연수 및 국제교류	27,000천원
○ 대학수학능력시험 모의평가	6,000천원
○ 대학수학능력시험	410,588천원
○ 도서관 운영	2,865,000천원

○ 연구활동 공모추진	35,000천원
○ 대안교육 프로그램 운영 등	262,800천원
○ 축제행사(화랑문화 학교)	30,000천원
○ 외국인자녀 교육복지지원사업	34,200천원
○ 농촌 1군 1우수고등학교 지원	3,200,000천원
○ 실험실 현대화 등	979,000천원
○ 협약학과 운영	82,000천원
○ 실업계고 특성화고 운영 지원	900,000천원
○ e-러닝 관련 연구시범학교 관리	10,000천원
○ 사이버 가정학습 운영	355,750천원
○ 학교환경 위생관리	62,500천원
○ 소년체육대회 운영	399,680천원
○ 학교체육활성화 및 운영	1,040,000천원
○ 학교별 육성종목 운영	2,178,044천원
○ 저소득층자녀 중학교 급식비 지원	72,500천원
○ 평생교육 운영관리	305,000천원
○ 평생학습관 및 공공도서관 역량 강화	355,000천원
○ 금빛평생교육 봉사단 운영	30,000천원
○ 자료 열람실 운영	31,400천원
○ 학교급식시설 관리(급식기구구입비, 시설개선 및 확충)	1,627,100천원
○ 특수교육대상자 통학비 지원(55명 증가분)	4,880천원
○ 교과용도서 무상지원(점자교과서 단가 인상분)	358천원
○ 제천농고 학과개편(교실보수 및 교재·교구구입비)	660,000천원
○ 운동초 이전(교재·교구구입비)	270,000천원
○ 청주교육청 청사이전 부지매입비(17,605㎡)	7,674,000천원
○ 예비비	28,255,130천원
○ 저소득층자녀 학비지원	216,638천원
○ 학교중·개축(레슬링장 신축, 기숙사 신축)	1,784,550천원
○ 장애인편의시설 지원	720,000천원
○ 교육환경개선사업(교직원사택담장보수, 냉·난방시설 화장실보수)	539,200천원
○ 지원기관 시설사업(냉·난방개선, 열람실증축)	411,450천원
○ 민자유치사업(BTL)추진(기본설계비 24교)	644,700천원
○ 본청 기정세출예산 감소정	△36,013,795천원
○ 직속기관 기정세출예산 감소정	△871,912천원
○ 지역교육청 기정세출예산 감소정	△7,545,757천원

나. 2006년도 민간투자사업(BTL)총 사업 개요

(단위 : 천원)

구 분	신축			개축			증축			계		
	초	중	고	초	중	고	초	중	고	초	중	고
학 교 수	2	3	0	2	3	1	4	7	7	8	13	8
사업비한도액	40,506,351			8,397,208			26,586,888			75,490,447		

다. 2006년도 채무부담 행위액 조서

(단위 : 천원)

세부현황	년도	사업비 (추정)	채무부담행위(추정)액		비고
			연간임대료	20년 임대료	
초·중학교 신축(5교)	2006	40,506,351	3,906,785	78,135,700	
초·중·고등학교 다목적교실 유도장, 교실 기숙사 개축(6교)	2006	8,397,208	809,900	16,198,000	
초·중·고등학교 다목적교실 증축(18교)	2006	26,586,888	2,564,269	51,285,380	
합 계		75,490,447	7,280,954	145,619,080	

라. 명시이월 사업 내역

(단위 : 천원)

기관별	사 업 명	명시이월액
교육위원회	교육위원 휴게숙소 임차	110,000
중등교육과	청원고기숙사 신축외 2건	1,600,000
평생교육체육과	삼양초 인조잔디 운동장 조성외 7건	1,472,000
시설과	다목적교실 및교사개축기본설계비외 4건	2,362,200
청주교육청	중앙초 옹벽공사의 6건	517,200
충주교육청	용원초 운동부용 샤워실 및 탈의실 설치외 4건	360,000
제천교육청	청풍초·중 공동사택 신축외 2건	569,700
청원교육청	수성초 운동부용 샤워실 및 탈의실 설치외 1건	144,000
옥천교육청	청산중 운동부용 샤워실 및 탈의실 설치외 1건	144,000
영동교육청	영동도서관 냉방방 개선외 1건	345,900
진천교육청	진천중 레슬링장 신축외 4건	771,550
괴산중평교육청	명덕초 운동부용 샤워실 및 탈의실 설치외 2건	216,000
음성교육청	용천초 급식시설 설치외 2건	1,088,950
합 계	49건	9,701,500

#### 마. 종합의견

- 금번 2006년도 제2회 충청북도교육비특별회계세입·세출 추가경정예산안은,
- 제1회 추가경정예산 편성 이후 추가 지원된 특별교부금과, 국고보조금, 그리고 일반회계부담수입 및 자체수입을 재원으로, 교육활동 지원에 중점을 두어 적정히 편성하였다고 판단됨.
  - 다만, 교육재정 여건은 늘어나는 각종 교육 수요에 대처하기에는 매우 부족하나, 민간투자 사업을 선정함에 있어 보다 면밀한 사업 추진 계획과 시·군별 지역간의 안배 등을 고려, 교육적 투자 가치 여부를 신중하게 판단 하여 주시기 바람.
  - 그리고, 일부학교에서는 영양사 인건비를 수익자에게 부담시킴으로서 학교간 형평성 문제가 대두되고 있는 바, 이에 대한 해결 방안 등도 적극적으로 모색하여 주시기 바람.

5. 심사결과 : 원안가결.

6. 소수의견 주요내용 : 해당사항 없음.

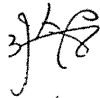
7. 기타 필요한 사항 : 해당사항 없음.

위와 같이 심사결과를 보고합니다.


2006. 11. 24.

예산·결산소위원회


위원장


서수웅 

간사


김부웅 

위원

곽정수 

김병우 

박노성 

이상일 



第197回 忠清北道教育委員會(臨時會)

# 豫算・決算小委員會 會議錄

忠清北道教育委員會





# 목 차

I. 제197회 충청북도교육위원회(임시회) 제1차 예산·결산소위원회	.....55
II. 제197회 충청북도교육위원회(임시회) 제2차 예산·결산소위원회	.....59
III. 부록	
1. 예산·결산소위원회 의사일정안	.....103

1

1. The first part of the document discusses the importance of maintaining accurate records of all transactions. This is essential for ensuring the integrity of the financial statements and for providing a clear audit trail. The records should be kept up-to-date and should be easily accessible to all relevant parties.

2. The second part of the document outlines the procedures for handling discrepancies. It is important to identify any errors as soon as possible and to investigate the cause of the discrepancy. Once the cause has been identified, the necessary steps should be taken to correct the error and to prevent it from recurring.

3. The third part of the document discusses the importance of regular communication between all parties involved in the process. This is essential for ensuring that everyone is aware of the current status of the project and for identifying any potential issues as early as possible.

4. The fourth part of the document outlines the responsibilities of each party involved in the process. It is important to ensure that everyone understands their role and is held accountable for their actions.

5. The fifth part of the document discusses the importance of maintaining a high level of transparency. This is essential for ensuring that all parties are aware of the current status of the project and for identifying any potential issues as early as possible.

6. The sixth part of the document outlines the procedures for handling any potential conflicts. It is important to ensure that any conflicts are resolved in a fair and equitable manner and that the interests of all parties are protected.

7. The seventh part of the document discusses the importance of maintaining a high level of confidentiality. This is essential for ensuring that all parties are aware of the current status of the project and for identifying any potential issues as early as possible.

8. The eighth part of the document outlines the procedures for handling any potential risks. It is important to ensure that any risks are identified as early as possible and that appropriate steps are taken to mitigate them.

9. The ninth part of the document discusses the importance of maintaining a high level of flexibility. This is essential for ensuring that the project can adapt to any changes in circumstances and for identifying any potential issues as early as possible.

10. The tenth part of the document outlines the procedures for handling any potential legal issues. It is important to ensure that any legal issues are resolved in a fair and equitable manner and that the interests of all parties are protected.

11. The eleventh part of the document discusses the importance of maintaining a high level of professionalism. This is essential for ensuring that all parties are aware of the current status of the project and for identifying any potential issues as early as possible.

12. The twelfth part of the document outlines the procedures for handling any potential ethical issues. It is important to ensure that any ethical issues are resolved in a fair and equitable manner and that the interests of all parties are protected.

13. The thirteenth part of the document discusses the importance of maintaining a high level of integrity. This is essential for ensuring that all parties are aware of the current status of the project and for identifying any potential issues as early as possible.

14. The fourteenth part of the document outlines the procedures for handling any potential compliance issues. It is important to ensure that any compliance issues are resolved in a fair and equitable manner and that the interests of all parties are protected.

15. The fifteenth part of the document discusses the importance of maintaining a high level of accountability. This is essential for ensuring that all parties are aware of the current status of the project and for identifying any potential issues as early as possible.

# 豫算 · 決算小委員會

忠清北道教育委員會 議事局

2006년 11월 21일 (월요일) 11시 28분

## 議事日程 (제197회 임시회 제1차 예산·결산소위원회)

1. 위원장선출의건
2. 간사선출의건
3. 의사일정결정의건

## 審査된 案件

1. 위원장선출의건
2. 간사선출의건
3. 의사일정결정의건

(11시 28분 개의)

### ● 위원장 직무대행 이상일

의석을 정돈하여 주시기 바랍니다.

성원이 되었으므로 제1차 예산·결산소 위원회 개의를 선포합니다.

지방교육자치에 관한 법률 제19조로 준용되는 지방자치법 제48조의 규정에 따라 연장자인 제가 위원장이 선출될 때까지 위원장 직무를 대행하여 회의를 진행하겠습니다.

그러면 위원장 선출에 들어가도록 하겠습니다.

### 1. 위원장선출의건

### ● 위원장 직무대행 이상일

의사일정 제1항 위원장선출의건을 상정합니다.

선출방법은 구두호천에 의하여 선출하고자 하는데 이의 없으십니까?

(“없습니다.” 하는 위원 있음)

네, 이의가 없으므로 구두로 추천을 받도록 하겠습니다.

위원장 후보를 추천하여 주시기 바랍니다.

● 김병우 위원

서수웅 위원님을 추천합니다.

● 위원장 직무대행 이상일

김병우 위원님께서 서수웅 위원님을 위원장으로 추천하셨습니다.

서수웅 위원님을 본 소위원회 위원장으로 선출하고자 하는데 위원님들 이의 없으십니까?

(“없습니다.” 하는 위원 있음)

네, 이의가 없으므로 서수웅 위원님이 본 소위원회 위원장으로 선출되었음을 선포합니다.

위원장님 나오셔서 인사말씀 후 회의를 진행하여 주시기 바랍니다.

(위원장직무대행, 위원장과 사회교대)

● 위원장 서수웅

추가경정예산을 심의 의결함에 있어서 위원장직을 맡게 된 것을 무겁게 느낍니다. 일단 위원님들의 협조를 받아서 원만하게 예·결산 심의가 이루어질 수 있도록 노력하겠습니다.

2. 간사선출의견

(11시 30분)

● 위원장 서수웅

이어서 의사일정 제2항 간사선출의견을 상정합니다.

선출방법은 방금 전 위원장 선출방법과 동일한 방법으로 하겠습니다.

후보자를 추천해 주시기 바랍니다.

●곽정수 위원

곽정수 위원입니다.

간사로 김부웅 위원님을 추천합니다.

● 위원장 서수웅

지금 김부웅 위원님이 간사로 추천되어서 본 소위원회 간사로 김부웅 위원님을 선출하고자 합니다. 이에 이의 없으십니까?

(“없습니다.” 하는 위원 있음)

그럼 이의가 없으므로 김부웅 위원님이 간사로 선출되었음을 선포하겠습니다.

3. 의사일정결정의견

(11시 31분)

● 위원장 서수웅

다음은 의사일정 제3항 의사일정결정의견을 상정합니다.

본 소위원회 의사일정안은 본 위원장이 제의하도록 하겠습니다.

소위원회활동은 배부해 드린 의사일정안과 같이 오늘과 내일 2일간으로 하여 2006년도제2회충청북도교육비특별회계세입·세출추가경정예산안을 심사하려는 것입니다.

본 의사일정안에 대하여 이의가 없으십

(끝에 실음)

니까?

(“없습니다.” 하는 위원 있음)

그러면 이의가 없으므로 의사일정은 본  
위원장이 제의한 바대로 의결되었음을 선  
포합니다.

오늘 회의는 이것으로 마치고 내일 10  
시 제2차 소위원회에서 2006년도제2회충  
청북도교육비특별회계세입·세출추가경정  
예산안에 대한 세부심사에 들어가도록 하  
겠습니다.

▶ 참 조 : 예산·결산소위원회 의사일정안  
(별첨 1)

제1차 예산·결산소위원회 산회를 선포  
합니다. 감사합니다.

(11시 33분 산회)

0 출석위원 : 6명

위원장 서수웅, 간사 김부웅,

위 원 곽정수, 김병우, 박노성, 이상일.

0 출석공무원 : 2명

기획관리국장 신강택, 기획관리과장 김장한.

## ※ 부 록

▶ 예산·결산소위원회 의사일정안(별첨 1)



# 豫算 · 決算小委員會

忠清北道教育委員會 議事局

2006년 11월 22일 (수요일) 10시 02분

議事日程 (제197회 임시회 제2차 예산·결산소위원회)

1. 2006년도제2회충청북도교육비특별회계세입·세출추가경정예산안

## 審査된 案件

1. 2006년도제2회충청북도교육비특별회계세입·세출추가경정예산안

(10시 02분 개의)

교육비특별회계세입·세출추가경정예산안을 상정합니다.

### ● 위원장 서수웅

의석을 정돈해 주시기 바랍니다.

성원이 되었으므로 제2차 예산·결산소위원회 개의를 선포합니다.

오늘은 2006년도 제2회 추경예산안에 대한 세부심사와 의결을 하도록 하겠습니다.

그럼 질의에 앞서 추경예산안 심사와 관련하여 자료를 요구하실 위원님 계시면 말씀해 주시기 바랍니다.

김병우 위원님 말씀해 주십시오.

### ● 김병우 위원

김병우 교육위원입니다.

BTL사업과 관련해서 단위사업 설명자료 184쪽, 185쪽과 관련해서 현재 도내에 각급 학교에 강당하고 다목적교실 보유현황을 알려주시길 바라고요. 그 다음에 향후에 혹시 폐교 예상 학교라고 할 수 있나

1. 2006년도제2회충청북도교육비특별회계세입·세출추가경정예산안

### ● 위원장 서수웅

의사일정 제1항 2006년도제2회충청북도

요 대상학교 혹시 명단이 수합된 것이 있으면 현황표를 볼 수 있도록 해 주시기 바랍니다. 이상 그 두 가지 자료를 우선 먼저 신청을 하겠습니다.

● 위원장 서수웅

두 번째 다시 말씀해 주세요.

● 김병우 위원

향후에 폐교대상 학교

● 위원장 서수웅

폐교대상 학교, 이상입니까?

● 김병우 위원

네

● 위원장 서수웅

집행기관에서는 지금 김병우 위원님께서 요구하신 다목적교실과 강당현황과 폐교대상 학교현황을 작성해서 심사 중에 제출해 주시기 바랍니다.

또 자료 요구하실 위원님 안계십니까?

(“없습니다.” 하는 위원 있음)

그러면 자료 요구하실 위원님이 더 안계신 것으로 알고 본 추경예산안 편성의 주관과장님이신 기획관리과장님으로부터 설명을 듣도록 하겠습니다. 기획관리과장님 설명하여 주시기 바랍니다.

● 기획관리과장 김장한

기획관리과장 김장한입니다.

2006년도 제2회 충청북도교육비특별회계 추가경정예산안 편성개요를 말씀드리겠습니다.

▶ 참 조 : 2006년도 제2회 충청북도교육비 특별회계 세입·세출 추가경정예산안 단위사업 설명자료(본회의 별책3)

이상으로 설명을 마치겠습니다.

감사합니다.

● 위원장 서수웅

과장님 수고하셨습니다.

이어서 본 추경예산안에 대한 질의 및 답변을 진행하도록 하겠습니다.

질의답변은 위원님 좌석 순에 따라 일문일답으로 진행하되 답변은 해당 국·과장님이 하시는 것으로 진행하겠습니다.

그러면곽정수 위원님부터 질의해 주시기 바랍니다.

● 곽정수 위원

교육위원 곽정수입니다.

사항별설명서 338쪽 봐주기 바랍니다.

진천교육청 해당입니다. 거기 보면 보 상금난에 수학교실에 보면 3만원 곱하기 4명 곱하기 25회 그리고서 곱하기 4거점 이렇게 되어 있는데, 그 위에 201-06 운영수당난에 보면 두 번째 수학교실 강사수당 성립전 특별예산으로 1,200만원이 거기 서 있는데, 보조강사수당 중에 보면 수학교실에 보조강사수당에 2만원 곱하기 25회 곱하기 2명 곱하기 2거점 이렇게 되어 있어서 거기 보면 밑에 거랑 좀 2거점 하고 4거점하고 차이가 뭔지 설명을 부탁



드리겠습니다.

● **진천교육청 교육과장 김태일**

진천교육청 교육과장 김태일입니다.

위원님께서 질문한 내용에 대해서 답변을 드리겠습니다.

처음에 수학교실 운영은 두 거점으로 계획을 했습니다. 그런데 학생 인원수하고 학교 운영상의 어려운 점 때문에 4거점으로 확대를 했습니다.

그러다 보니까 강사수당이 부족해서 그 부족한 강사수당은 진천군청 대응투자비에서 충당을 하고 해서 다 실제적으로 4거점 운영을 하고 있습니다.

답변이 됐나 모르겠습니다.

● **곽정수 위원**

수고하셨습니다.

● **진천교육청 교육과장 김태일**

감사합니다.

● **곽정수 위원**

이건 시설사업에 대한 총체적인 질문입니다. 제가 어제께 충주고등학교도 현장방문 해봤고 또 제가 전에 근무했던 흥덕고등학교도 현장방문을 해봐서 다목적실 또 기숙사 이런 증축에 관해서 학교장이랑 얘기를 해본 내용 중에, 좀 우리가 마인드를 바꿔야 되겠다라는 생각이 들었던 것이 하나가 뭐냐 그러면 민원유발을 우려해서 양보를 한다는 그런 측면의 학교경영이 되어서는 좀 어렵지 않겠느냐,

우리 건축을 하면 20년 이상을 BTL사업도 20년간을 두고 깊어야 되는 판인데 실제 건물을 지으면 앞으로 내구연한이 50년까지도 이렇게 생각을 한다라고 그러면, 현재 그 위치가 어디에 있느냐에 따라서 그 학교의 미래교육 환경이나 위상에 막대한 영향을 미치는데 소극적인 접근법으로 여기다 지으면 민원인들이 이웃주민들이 민원을 제기하면 골치 아파서 장소를 옮길 그런 생각을 가지고 있다 그런 쪽의 얘기를 듣고 그런 것은 아니다, 그래서 우리 지금 50년 후까지 보고 건축을 해야 되는데 그런 사소한 민원은 공격적으로 우리가 이해시키고 고민도 같이 나누고 또 같이 생각을 공유하면서 우리 자체들이 다니는 학교의 교육시설 환경인데 그런 쪽에는 주민들의 이해와 협조를 요구하는 쪽으로 이렇게 접근을 해야지, 접근도 안 해보고 미리 그냥 그런 민원이 예측됨으로 장소를 여기로 하려고 그런다 그러는 것은 지양해야 되겠다 그런 권유말씀을 드리겠습니다.

그 다음에 또 한 가지는 샤워실, 탈의실 설치교를 아까 전화로 질의를 해봤더니 금년도에는 신청한 학교를 100% 다 선정을 해주었다 그런 이야기를 하고, 단 인원이 50명 이하인 작은 소규모 학교는 예외였다 그런 이야기를 해서 이게 상당히 고무적이기는 하지만, 또 지금 현재

50명 이상이 되더라도 학생수용이 앞으로 줄어들 수 있는 그런 가능성이 있는 곳도 그냥 해준 것이 아닌가 그런 의구심이 들어서 그런 것에 대해서 한번 검토를 해야 되겠다 하는 그런 말씀을 드리겠습니다.

그 다음에 시설사업 중에서 진천중학교 레슬링연습장에 관한 내용을 보니까 거기 레슬링연습장이 4.5실 그래서 1실당 7,790만원씩 그래 가지고 3억 5,000정도를 시설사업비로 계상이 되었고 화장실, 계단실, 정화조, 설계비 등등은 좀 이해가 가는데, 하나 문제는 뭐냐 그러면 레슬링연습장이 4.5실이 과연 필요한 것이냐 1실 규모가 얼마인지 모르지만 이게 태능국가대표 무슨 레슬링연습 하는 그런 것도 아니고, 단위학교의 레슬링연습장으로써 4.5실을 예산상 반영을 해서 3억 5,000을 레슬링연습장을 한다라고 할 경우에 이게 예산 과다 계상이 아닌가 해서 이걸 검토가 필요하다 이렇게 생각합니다.

또 하나는 지금 증평 형석고등학교 농촌 1군 1우수 고등학교 지원 그래서 기숙사신축 내용이 있는데 액수를 보니까 6억 그래서 액수의 과다를 지금 논하는 건 아니고, 미래의 기숙사가 과연 저도 인문계 고등학교 교장을 해봐서 그 기숙사의 뭐라고 그럴까 부형들의 욕구를 모르는 바

는 아닙니다마는 교육환경이 앞으로 바뀔 것도 예측을 한다라고 그러면 과연 이런 기숙사를 자꾸 지어주어서 이것이 교육환경이 바뀌었을 때 우리가 긍정적으로 이다음에 다른 쪽으로 전용이나 수용할 수 있겠느냐 하는 것도 생각해볼 때가 되지 않았나, 그래서 차라리 이런 것을 방법을 바꾸어서 기숙사를 짓지 말고 그 근방에 아파트나 이런 걸 거기 형석고등학교 인근에는 아파트가 멀지 않은 걸로 알고 있는데 아파트를 한 10실이고 이렇게 액수에 맞게 아파트를 구매해 주고 이다음에 필요가 없을 경우에는 다시 현금화해서 교육에 재투자할 수 있는 그런 방법적인 것도 모색해야 되지 않겠나 하는 그런 생각이 들어서, 이걸 건축을 하지 말고 아파트나 이런 걸로 아파트를 사주어서 나중에 필요가 없을 경우에는 다시 매각을 하든지 그래서 교육재산으로 다시 재활용할 수 있는 그런 방법의 투자가 필요할 때가 됐다 그런 생각이 들어서 관리국장님 그런 면에 대해서 한번 의견을 제시해 주기 바랍니다.

● 기획관리국장 신강탁

기획관리국장 신강탁입니다.

지금 위원님께서 말씀하신 기숙사의 어떤 아파트 임대라든가 아파트로 전환하는 문제는 학생의 어떤 기숙에 관한 사항이기 때문에 한번 저희들이 심도 있게 검토

가 필요하다고 생각을 합니다. 앞으로 검토를 해보겠습니다.

● **곽정수 위원**

알겠습니다.

그 다음에 급식시설에 관한 내용입니다. 지금 음성교육청의 용천초등학교가 급식시설 확충에 1실을 아마 신축을 시설하는 것 같은데 단가가 8억 3,000 정도 이렇게 되어 있는데 용천초가 그렇게 학생이 많지 않은 학교로 그렇게 제가 알고 있고, 그 다음 장에 매포초에 급식실시설 확충해서 거기는 1동 2억 3,100 이렇게 되어서 아마 이건 있는 걸 리모델링하는 것 같은 생각이 들고, 또 음성교육청에 관해서 얘기할 때는 이걸 신축하는 걸로 이해할 수 있겠는데 한번 자세한 내용 좀 설명을 부탁드립니다.

● **평생교육체육과장 김준철**

평생교육체육과장 김준철입니다.

용천초 급식시설 개선에 대해서 제가 말씀드리겠습니다.

용천초등학교 조리실 및 식당건물이 경량 골조로 1994년 당시 13학급 학생수 503명에 필요한 면적을 확보하여 급식을 하였는데, 현재는 37학급에 1,212명이 학생을 급식하면서 학생수가 709명이 증가함에 따라서 1좌석당 5.3의 식사시간을 1시간 30분 동안 탄력적으로 운영을 해도 혼잡하여 식사지도가 매우 어렵기 때문

에, 또한 조리실, 세척실과 전처리실이 구획구분도 되어 있지 않고 부속실 면적도 기준대비 50%수준으로 매우 열악하기 때문에 따라서 여기에 현 급식소를 철거하고 조리실 및 식당 8실 720㎡를 개축하면 식당 회전율이 2.9회로 낮아지고 전처리실 및 조리실 구획구분이 가능하여 급식여건이 크게 개선될 것으로 보고 있습니다.

● **곽정수 위원**

성실한 답변 감사합니다.

학생수가 급식실 만들 당시보다 아주 많이 늘어서 필요성을 설명해줘서 제가 이해를 했고, 그 다음에 그러면 매포초등학교는 현재 있는 내용을 리모델링하는 걸로 보면 되겠습니까?

● **평생교육체육과장 김준철**

예, 리모델링하는 것으로 해 주고 있습니다.

● **곽정수 위원**

알겠습니다.

수고하셨습니다.

그 다음에 김병우 위원이 아마 자료 요청한 내용과 거의 같은 얘기가 되겠습니다. 다마는 지금 우리 BTL사업에 관해서 좀 한번 얘기해 보고자 합니다.

지금 BTL사업을 아마 대상학교로 보면 여기 소규모 앞으로 미래의 BTL이라고 그러는 게 저희들이 기억하기로는 민자유치

로 향후 20년간을 우리가 부담을 해서 투자한 사람들에게 이윤을 보장해줘야 되는 그런 사업으로 알고 있는데, 지금 여기 대상학교로 된 학교 중에는 확실히 아직 미래에 대한 그런 인구증가 추이를 속단할 수는 없습니다마는 현재 예견되는 그런 추이로 봤을 때는 20년이 존속이 될 수 있느냐 하는 그런 학교도 여기 대상학교로 된 것 같아서, 이 BTL사업에 관해서는 한번 물론 필요성이야 현재로써는 절감하겠지만 20년 후까지 과연 이 학교가 그런 필요성이 있겠느냐 하는 그런 것도 다시 검토해야 될 시기가 아닌가 그래서 그 대상에 대해서 좀 제외를 한다거나 무슨 보류를 한다거나 그럴 가능성이 있는지에 대해서 답변바랍니다.

● 기획관리과장 김장한

기획관리과장 김장한입니다.

위원님 말씀대로 하면 저희들이 지금 BTL사업 대상교 중에 지난번 도의회에서 학생수로 해서 조정한 범주에 드는 학교가 5개 학교입니다.

초등학교로는 도안초하고 백운초이고 중학교로는 단성중, 심천중, 용문중 3개 교입니다마는 초등학교는 전부다 1면 1교라 통폐합 대상교가 안되고 존속이 가능하고, 중학교가 전부다 130명 이하입니다만 여기도 통폐합 여건에는 들어가 있지 않고 심천은 사립중학교입니다. 거기서

학생수가 제일 적은 게 심천중학교인데 사립이고, 그래서 현재 저희들이 장기적인 통폐합 계획상으로는 BTL사업 들어간 대상학교가 통폐합대상에는 지금 들어가 있지 않습니다.

● 광정수 위원

현재는 통폐합 대상에 안들어가 있지만 20년 후에 학생도 없는 시설물만 덩그러니 거기에 투자에 대한 이윤을 우리가 담보로 해줘야 되는지?

● 기획관리과장 김장한

장기 계획상으로도 학교가 폐교위치가 되는 안가는 걸로 알고 있습니다.

● 광정수 위원

알겠습니다.

질의 마치겠습니다.

● 위원장 서수웅

광정수 위원님 수고하셨습니다.

이어서 김병우 위원님 질의해 주시기 바랍니다.

● 김병우 위원

김병우 교육위원입니다.

우선 단위사안에 대한 질의 전에 기본적인 걸 한번 여쭙보겠습니다.

여기 설명서 상에 나오는 목적지정지원금이라고 하는 게 특별교부금하고 같은 개념인가요, 같은 개념입니까?

● 기획관리과장 김장한

그렇습니다.

● 김병우 위원

그러면 금년도에 교육부에서 내려온 목적지정지원금이 전체 예산대비 몇 %정도 됩니까?

● 기획관리국장 신강탁

그 자료는 저희들이 파악을 해서 바로 따로 답변을 드리겠습니다.

● 김병우 위원

그러면 이것이.....

● 기획관리과장 김장한

2.1%

● 김병우 위원

2.1%, 이것이 교육부에서 속된 말로 움켜쥐고 있다가 선심용 당근으로 이렇게 내려 보내주는 돈이라고 이해할 수 있겠습니까?

● 기획관리국장 신강탁

기획관리국장 답변드리겠습니다.

특별교부금은 저희들이 내국세 19.4%를 특별교부금으로 받고 있는데 그 중에서 0.04%가요 거기에 해당하는 금액을 특별교부금으로 책정해 놓고 있습니다.

그래서 그 금액에 대해서는 국가에서 어떤 국가시책을 시행을 한다든가 또 어떤 지역의 현안사업을 한다든가 할 경우에 특정한 목적을 정해 가지고 지원을 하고 있는 그런 예산이 되겠습니다.

● 김병우 위원

필요하니까 책정을 해놓고 유효 적절하

게 쓰겠지만 중앙부처로써는 아무래도 지역교육청에 적절히 선심을 쓸 필요가 있기 때문에 많이 움켜쥐고 있고 싶은 그런 항목이 아니겠습니까?

● 기획관리국장 신강탁

글쎄 그건 조금 보는 관점에 따라서 틀릴 수가 있는데, 하여튼 국가에서는 어떤 보통교육에 대한 교육시책을 국가적으로 이렇게 시행을 하기 위해서 어떤 사업을 하다 보면 예산지원이 필요하기 때문에 그걸 별도로 법에 의해서 이렇게 일정 금액을 정해 놓고 지원해 주고 있는 그런 사업이 되겠습니다.

● 김병우 위원

알겠습니다.

그러면 이것이 총액만 내려옵니까?

아니면 내려올 때 사용지침이라든지 기준이라든지 이런 것도 같이 내려옵니까?

● 기획관리국장 신강탁

목적교부이기 때문에 어느 용도에 어떻게 어느 정도 예산을 사용하도록 아주 금액이 정해져서 내려옵니다.

● 김병우 위원

세부사용 내역 같은 건 안내려오죠.

● 기획관리과장 김장한

기획관리과장 김장한입니다.

특별교부금이 내려올 때는 단위사업별로 세부 사업별 기준액까지 내려옵니다.

● 김병우 위원

기준까지 다 내려와요?

● 기획관리과장 김장한

그렇습니다.

● 김병우 위원

그러면 그런 기준도 내려오고 또 내려오면 우리 위원회 심의도 받기 전에 성립전 예산으로 사용도 하고 그러면 우리 위원회 심의 의미는 무엇이 됩니까?

● 기획관리과장 김장한

기획관리과장 김장한입니다.

그 관계는 아까도 제가 사전에 제안설명 드렸듯이 100% 국고보조사업인 경우는 예산편성 시기가 수시로 편성해서 이렇게 하는 시기가 있는 것이 아니고, 일정한 편성을 해서 집행하려면 일정한 기간이 필요하고 그래서 그 기간이 도래되기 전에 집행의 필요성이 있을 때는 사전에 의회에 예산성립전 집행보고를 하고 집행을 하고 있습니다.

● 김병우 위원

그 의미를 모르는 건 아닌데 지금 이번 2회 추경에 상당 분량이 그 부분이 많죠

● 기획관리과장 김장한

그렇습니다.

● 김병우 위원

그 부분을 우리가 이렇게 보니까 세부사항의 의문점도 생기고 하는데 이것들을 짚어보는 것은 과연 어떤 의미가 있는 것인가 하는 것이 좀 의문스러워서 질문을

드렸습니다. 의미는 있는 겁니까?

● 기획관리과장 김장한

지난번에 이거는 교육위원회하고 도의회하고 사전에 예산성립전 보고를 한 사항입니다. 그래서 저희들이 금년도에 추경을 4월 달에 하고 그 이후에 추경작업을 못했습니다. 그 4월 이후에 국고에서 100% 지원되는 특별교부금이나 보조금사업에 대해서는 예산성립전 보고 드리고 사용을 했습니다. 그때는 사업별 내역까지 다 말씀을 드렸기 때문에 그렇게 이해를 해 주셨으면 좋겠습니다.

● 김병우 위원

그러니까 이 자리에서도 그런 시시콜콜한 의미나 무슨 내용을 점검할 필요가 있느냐 하는 것입니다. 있으면 의문나는 점을 여쭙보겠다라는 겁니다.

● 기획관리과장 김장한

집행결과에 대해서는 어떤 성과가 있었는데 또 사업의 집행의 사후의 평가에 타당성인가 이거의 관계에 대해서는 위원님들이 짚어보시는 것도 좋겠습니다.

● 김병우 위원

대부분은 이미 집행이 된 것이죠?

● 기획관리과장 김장한

그렇습니다.

● 김병우 위원

그럼에도 불구하고 계속적으로 이후에도 이런 사업들이 많을 테니까 이런 사업

에 있어서 그런 예산집행의 효율성이라든지 하는 것을 짚어보는 의미가 있다는 말씀이시죠.

● 기획관리과장 김장한

네

● 김병우 위원

그런 의미에서 몇 가지 여쭙겠습니다.

단위사업 설명자료 39쪽에 공보감사담당관실 소관업무 중에 교육마당21 배포건을 한번 보겠습니다.

이것이 금년 예산 당초예산에 월 2,125건 정도 교육마당21을 도내 각급 학교에 배포할 계획을 세웠던 것으로 보여집니다. 근데 그것이 8월까지 그렇게 하다가 특별교부금이 내려와서 9월부터 2월까지 는 월 1,508부씩을 더 유관 공공기관이나 일반인에게 배포 수를 늘려서 이렇게 한 걸로 보여지는데, 그래서 9월부터 2월까지 는 3,633권씩을 도내에 짝 배포하는 걸로 보여집니다. 부당 1,700원 자리입니다. 근데 요것이 그게 하반기에 이렇게 추가한 배포 수는 사업대상으로 거기에 학운위원장, 학부모대표, 금융기관, 사회복지시설, 도서관, 관공서까지 이렇게 교육정책에 대한 이해도 제고를 위해서 배포 수를 대폭 확대한 것으로 보여집니다.

그런데 지난번에 우리가 심의했던 2007년도 예산서에는 내년도에는 우리 본예산에 1,610부씩 이렇게 배포할 계획을 반영

했던 것으로 제가 봤습니다. 1,800원씩 이렇게 해서 책정을 했던데요. 그러면 내년에는 금년 하반기에 배포하던 3,633권보다 절반씩 줄여서 본예산에 반영을 했는데 내년도에도 그러면 특별교부금이 내려올 걸로 예상을 하시는 건가요?

● 공보감사담당관 음영호

공보감사담당관 음영호입니다.

우선 위원님께서 질문해 주신 본 내용과는 틀리게 종전의 예를 들어서 말씀을 드리겠습니다. 교육마당21은 교육부 정부정책에 의해서 이루어졌고 지금까지 전부다 의존재원으로 계상을 했었습니다.

그러다 최근에 금년에 와 가지고 지방비부담을 했고 그래서 저희들이 배포 수를 교육가족, 쉽게 얘기해서 학교나 기관에만 배포하는 걸로 계획을 세워 가지고 집행을 해왔고 금년 7월 달에 교육부에서 학부모대표라든지 다중이용시설까지도 배포를 해달라고 그래서 전액 국고로 내려 왔었습니다. 그래서 내년도 같은 경우도 저희들 자체 계획만 수립해 가지고 있고 교육부에서 지원되는 경우가 있다면 확대할 그런 계획입니다.

● 김병우 위원

그러면 일단은 교육마당21의 배포선을 금년보다는 내년에 일단 우리 자체예산에 반영은 줄였던 것으로 여기 나타났던 거죠?

● 공보감사담당관 음영호

그렇습니다.

당초 계획대로만 저희들이 했고요.

● 김병우 위원

줄인 것은 제가 봐도 잘 했다고 생각합니다. 왜냐하면 학교에서도 이게 제가 근무하던 학교에서 5권씩 내려와서 제가 관리했었습니다마는 별로 그렇게 알뜰하게 그게 참고가 되거나 이렇게 구독이 되지 않습니다. 이게 낭비요인 있다고 생각이 들었는데 그걸 갖다가 금년 하반기에 또 대폭 이렇게 늘여서 일반 주민들에게까지 이렇게 하는 취지는 어떨지 모르겠지만 약간 방만하다 이런 느낌을 받았었습니다.

어쨌든 내년도에 또 내려오면 금년 하반기에 확대 배포했던 받아봤던 분들이 의아스럽지 않게 또 관심을 가지고 더 보겠지만 만약에 그게 갑자기 끊어지면 받아보던 분들도 이상하지 않겠나 하는 생각도 들었습니다.

● 공보감사담당관 음영호

충분히 검토를 해서 이해를 시키겠습니다.

● 김병우 위원

무조건 확대 배포하는 것이 좋다는 얘기는 아닙니다. 오해하지 마시고요.

그 다음에 43쪽에 혁신복지담당관실 소관업무 중에 43쪽 교육행정 혁신활동 지

원사업에 사업계획에 보면 외부전문 컨설턴트 4명을 위촉해서 2,200만원정도 예산을 집행하는 걸로 되어 있는데 외부전문 컨설턴트가 어떤 사람들입니까?

● 혁신복지담당관 구명회

혁신복지담당관 구명회입니다.

정부혁신본부에서 인정된 대학교수자문단들이 있습니다. 약 한 150명 정도 되는데 그 중에서 전국적인 네트워크를 가진 사람과 지방적인 네트워크를 가진 사람이 있는데 저희들이 네 분을 컨설턴트로 위촉을 했습니다. 서울산업시립대학의 고찬교수, 우리 지역에는 극동대학교에 한 분, 그 다음 대전의 목원대학 교수 한 분, 그 다음에 한국직업능력개발원의 전문직업교수 한 분 이렇게 네 분을 전문컨설턴트로다 위촉을 했습니다.

● 김병우 위원

그러니까 이 교수님들이 혁신에 관한 아주 전문가라고 생각이 되신다는 거죠?

● 혁신복지담당관 구명회

그렇습니다.

● 김병우 위원

이 분들한테 우리 지역교육청들 7군대를 직접 컨설팅 받으면서 혁신사업을 이렇게 평가받고 점검 받고 하는 것입니까?

● 혁신복지담당관 구명회

이 내용은 저희들 본청은 5단계로 진입을 했습니다만 지역교육청의 7군데가 아



직 3단계 수준입니다. 이 3단계 수준이라면 혁신하는 부서에서만 혁신을 하고 나머지 부서에서는 혁신을 방관하고 아직 참여가 미흡하기 때문에, 우리 교육청 마냥 5단계를 진입하는 목적으로 해서 이번에 정부에서 우리 도만 하는 사업이 아니고 특별교부금으로도 내려 줘 가지고 우리가 컨설턴트는 그 분과 사전 시간과 할애를 받아 가지고 약속을 해서 하도록 되어 있습니다.

그래서 각 지역교육청별로 기초진단부터 종합진단까지 해서 3회의 컨설턴트를 하고 2회의 워크숍을 갖도록 우리가 계획을 추진하고 있는 것입니다.

● 김병우 위원

보니까 전문가 분들의 전문능력이 어느 정도인지 잘 모르겠지만 어쨌든 그분들이 네 분 위축이 되어서 지역교육청들을 점검을 하면서 회의도 하시고 컨설팅도 하시고 이렇게 하는데, 네 분한테 2,000만원 가까이 수당도 드리고 이렇게 하는 것이 상당히 방만한 것이 아닌가 이런 느낌이 들어서 물론 이걸 우리 교육청에서 계획한 것이 아니기 때문에 이것이 효용성이 있느냐 하는 것을 말씀드리기는 그렇지만, 전국적인 차원의 혁신업무가 상당히 그렇게 방만한 것이 아닌가 하는 느낌이 들어서 이 자리에 말씀드리는 게 의미가 있는지 모르겠습니다만 생각을 해봤고

요.

그 다음에 47쪽에 통합디지털 시스템 구축 관련해서 요것도 일단은 우리 교육청이 시범교육청으로 지정이 되어서 5억 원을 받게 되어서 그 범위 내에서 써보겠다는 거죠.

● 혁신복지담당관 구명회

그렇습니다.

● 김병우 위원

근데 언뜻 보기에 시스템을 구축하고 또 프로그램을 개발하고 하는데 상당히 애를 많이 쓰실 것 같은데 여기에는 개발비 같은 건 안들어 있네요?

● 혁신복지담당관 구명회

개발비는 통합디지털 시스템 구축이 교육부에서 LG CNS하고 해서 시스템 구축은 교육부 사업입니다. 교육부에서 지난 1년 동안에 각 시·도별로 한 명씩 지원을 받아 가지고 LG CNS와 같이 시스템 구축을 했습니다. 그런데 이거 현장 적용을 하려다 보니까 우리 교육청하고 충남교육청하고 두 군데가 시범교육청으로 선정이 되어서 5억원이 내려왔는데 5억원을 연도말이 얼마 안남았기 때문에 금년도에 필요한 한글2005 업그레이드 비용하고 기타 비용만 계상한 겁니다.

● 김병우 위원

그래서 51쪽에서 53쪽까지 그거는 취소한 겁니까?

● 혁신복지담당관 구명회

예, 그렇습니다.

● 김병우 위원

관련이 되는 거죠?

● 혁신복지담당관 구명회

네

● 김병우 위원

그러다 보면 이제 어쨌든 5억을 알뜰하게 쓰시기가 조금 고심이 되시겠습니다. 귀한 돈인데 쓸 곳이 상당히.....

● 혁신복지담당관 구명회

내년에는 이것보다 더 많은 투자가 필요합니다.

● 김병우 위원

그렇습니까?

저는 이 혁신팀에서 물론 관련 설비 같은 것을 관리하는데 쓰시겠지만 한글업그레이드까지 예산에 반영하는 것이 이견 정보화관련 아닌가 싶은데 그래서 예산이 갑작스럽게 많이 내려와서 쓰시기에 고심을 하는 점 아닌가 이런 느낌이 들었는데 그건 아닙니까?

● 혁신복지담당관 구명회

그건 아닙니다.

한글2005 업그레이드는 요번에 디지털 통합시스템이 한글2005여야만 연동이 되도록 되어 있습니다. 그래서 저희들이 지금 현재 쓰고 있는 것이 2002이기 때문에 2005로다 업그레이드하는 비용입니다.

● 김병우 위원

잘 알겠습니다.

그 다음에 중등교육과 관련해서 99쪽 교육과정개발 관련해서 요거 몇 차 교육과정 하는 거죠?

● 중등교육과장 안성배

지금 교육과정 개정시안에 7차 교육과정입니다.

● 김병우 위원

지난 8월에 수정 고시된 것 말고요?

● 중등교육과장 안성배

중등교육과장 안성배입니다.

지금 교육과정시안은 개정시안은 국가에서 마련한 시안을 저희들 현장에서 적용시키고 검토하는데 현장 교사의 검토가 필요합니다. 그래서 이 사업을 지금 하고 있는 것입니다.

● 김병우 위원

사업은 하셔야 되고 매년 수정이 특히 교과서나 교육내용 같은 것 수정이 필요하면 하는 것으로 알고 있는데 전체 교육과정은 이미 '97년 이후로 7년 넘게 계속 이렇게 해왔던 것이기 때문에, 지금 여기 보시면은 검토교사가 220명이고 그 220명들이 모든 교과서들을 다 이렇게 점검을 하면서 이렇게 하도록 되어 있어서 이것이 상당히 역시 방만해 보인다는 느낌이 들었고, 관성적으로 매년 그냥 이렇게 하는 것이 아닌가 그런 느낌도 들었고, 이것이

만약에 새 교육과정을 한다고 그러면 당연히 의미가 있겠다 싶은데 7차 교육과정이라면 지금 이미 거의 교육과정 자체는 다 다듬어지고 다 지나간 것 아닌가 하는 느낌이 들거든요.

그리고 거기 99쪽에 검토교사 220명과 100쪽에 간담회를 하는 검토위원 12명은 어떤 관계에 있습니까?

● **중등교육과장 안성배**

중등교육과장 안성배입니다.

지금 1차 심사, 2차 심사로 이것은 나누어서 운영되고 있는데 총론 거기에는 10명 그리고 국민공통교과 10개 교과가 있습니다. 여기에 80명 그리고 초등 통합교과가 1교과가 있는데 거기에 4명 그래서 요것이 1차에 96명이 들어가고 그리고 2차에는 다시 또 선택교과 전문교과가 거기에 또 들어가게 됩니다. 그래서 지금 중학교에 4개 교과수에 인원 12명해서 들어가고 고등학교가 15교과 50명 그리고 전문교과 9개 교과에 64명 그래서 초·중등 교과수가 28개 교과수로 인원이 126명이 소요됩니다.

그래서 1차 검토위원 94명 그리고 2차 검토위원 126명해서 그 인원의 숫자가 나온 것입니다.

● **김병우 위원**

12명 검토위원은 어떤 사람들입니까?

● **중등교육과장 안성배**

요것은 검토위원 간담회에.....

● **김병우 위원**

검토교사가 220명인데 그 중에서 교과별로 1명씩 이런 정도입니까?

● **중등교육과장 안성배**

그렇습니다.

● **김병우 위원**

근데 이것이 이렇게 특별교부금으로 3,925만원 내려오지 않았더라면 안하는 거였죠?

● **중등교육과장 안성배**

요것은 교육부에서 하는 사업이기 때문에 이걸 전국적으로 함께 거기에 맞추어서 교육부에서 전체적인 시안을 마련하기 위한 검토작업으로 봐주시면 좋겠습니다.

● **김병우 위원**

그래서 제가 교육청에 따져보는 건 아니고, 교육부에서 이렇게 해마다 교육과정 물론 점검하고 또 현장 적합성도 검토해야 되고 하는데, 매년 이렇게 그냥 우리 도의 거의 4,000만원 가깝다면 전국적으로 거의 한 10억 가까이 될 것 같은데 이런 것들을 과연 이렇게 정말로 적합하게 할 의미가 있느냐 하는 것을 생각해봤습니다.

● **교육국장 박의상**

교육국장 박의상입니다.

보충설명 드리겠습니다.

제가 알기로는 이 사업은 8차 교육과정

개정을 위한 시안을 마련하기 위해서 7차 교육과정을 검토하는 과정으로 이렇게 제가 알고 있습니다.

● 김병우 위원

이것이 해마다 있어왔습니까?

아니면 금년도 8차 교육과정 수정을 앞두고 한 것입니까?

● 교육국장 박의상

금년에 하는 사업으로 알고 있습니다.

● 김병우 위원

작년에는 없었습니까?

● 교육국장 박의상

예, 그렇게 알고 있습니다.

● 김병우 위원

그렇다면 의미가 이해가 됩니다.

103쪽에 자율학교운영 관련해서 질문드리겠습니다. 이것이 바로 청원고등학교에 관한 것입니까?

● 중등교육과장 안성배

자율학교운영은 요것은 교원대학교에서 연수하는 연수경비에 관한 것입니다.

● 김병우 위원

그러니까 청원고등학교 근무할 선생님들을 대상으로 하는

● 중등교육과장 안성배

그렇지는 않습니다.

● 김병우 위원

그렇지는 않습니까?

● 중등교육과장 안성배

이것은 전국의 자율학교에 관한 연수를 하는데 이것을 각 시·도에 예산을 내려 보낼 수가 없어서 전국의 예산을 저희들 충북도로 보내서 요것을 저희들이 그대로 교원대학으로 보내주는 돈입니다.

● 김병우 위원

전국의 자율학교가 우리 청원고 포함해서 4개 학교라고 알고 있습니다. 그 4개 학교입니까?

● 중등교육과장 안성배

그 외의 학교가 또 여러 학교가 있습니다.

● 김병우 위원

개방형 자율학교가 더 많습니까?

● 중등교육과장 안성배

제가 말씀을 드릴게요.

이것은 개방형 자율학교가 아니고 그 외의 자율학교도 많이 있습니다. 물론 청원고등학교도 거기에 포함이 되겠죠.

서울에 15개, 부산 15, 대구 7, 그리고 인천 7, 광주 7, 대전 7, 울산 7, 경기 25, 강원 15, 충북 15, 충남 15, 전북 15, 전남 15, 경북 15, 경남 15, 제주 5 이렇게 해서 200명의 연수인원이 배정된 것입니다.

● 김병우 위원

잘 알겠습니다.

그러면 요것을 우리 교육청을 거쳐서 그냥 교원대에다가 이렇게 넘기는 돈이란

말이죠?

● **중등교육과장 안성배**

그렇습니다.

● **김병우 위원**

잘 알겠습니다.

117쪽의 특별활동 활성화 축제행사에 관한 질문입니다.

진천화랑문화학교에 3,000만원을 이렇게 지원을 하는 걸로 되어 있습니다. 이것을 특별교부 받고 진천화랑문화학교를 사업대상으로 지정한 것은 우리 교육청에서 한 것이죠.

● **중등교육과장 안성배**

아닙니다.

● **김병우 위원**

아닙니까?

● **중등교육과장 안성배**

네

● **김병우 위원**

위에서 아예 이렇게 지정을 해 가지고

● **중등교육과장 안성배**

아닙니다.

이것은 문화원하고 여러 군데서 해서 올린 가운데에서 지정이 됐습니다.

● **김병우 위원**

프로젝트를 여기서 탄 겁니까?

● **중등교육과장 안성배**

그쪽에서 추천을 한.....

● **김병우 위원**

자기들이 희망해서 신청서를 내서

● **중등교육과장 안성배**

그렇죠.

그래 가지고 결국은 이 예산을 그쪽으로 직접 보낼 수가 없으니까 교육청을 통해서 지금 보내주고 있습니다.

● **김병우 위원**

아, 요것도 역시

● **중등교육과장 안성배**

쉽게 말씀을 드리느라고 그렇게 말씀드립니다.

● **김병우 위원**

잘 알겠습니다.

그러면 지원성과라든지 행사의 효과라든지 이런 것을 점검도 우리 교육청은 안합니까?

● **중등교육과장 안성배**

거기에 대해서 제가 몇 가지 이해를 돕기 위한 말씀을 드리도록 하겠습니다.

여기 우선 화랑문화학교 설립목적은 그 지역에 유·초·중·고 청소년활동에 화랑정신문화를 접목시키고 그리고 한국전통문화 계승과 발전을 도모하고 시대에 맞는 문화예술교육을 체험하는 교육의 장으로 마련이 된 것입니다.

그래서 이것을 저희들이 지원하게 된 동기는 2005년부터 2006년 문화관광부와 교육인적자원부 공동사업으로 학교 지역사회연계 문화예술 교육시범사업 공모에

서 화랑문화학교가 선정이 되었습니다.

그러다 보니까 매년 교육인적자원부부터 사업비 3,000만원이 지원금으로 나오게 되어서 그래서 저희들이 지원하게 된 것이고, 그리고 현재 진천화랑학교 운영은 진천교육청 성암초등학교 연곡분교인 폐교를 임차해서 지금 사용하고 있습니다.

● 김병우 위원

잘 알겠습니다.

120쪽에서 122쪽 농촌 1군 1우수 고등학교지원 관련해서 122쪽에 2006년도 1차 추경에서 옥천고, 음성고를 지원대상학교로 올렸다가 다시 취소하고 내년도로 이렇게 반영한 것은 결국은 지원을 늦춘 셈이라고 이해하면 되겠습니까?

● 중등교육과장 안성배

제가 거기에 대해서 말씀을 드리겠습니다. 제가 지금 자료를 준비해온 것이 있는데 찾아 가지고 말씀을 드리겠습니다.

중등교육과장 안성배입니다.

요것은 당초에 2006년 사업대상에 포함되었던 옥천고등학교하고 음성고등학교 사업이 2007년으로 변경이 되었습니다. 2007년으로 변경됨에 따라서 이 관련예산을 괴산고와 보은고에 추가로 지원하게 되었습니다.

무슨 말씀이냐 하면 우리 충북은 2005년도에는 진천고등학교 그리고 2006년에

는 단양고등학교, 영동고등학교, 괴산고등학교, 보은고등학교 그리고 2007년에 옥천고등학교, 음성고등학교, 청원고등학교, 형석고등학교 이렇게 9개 학교를 사업대상으로 학교당 16억 이것은 국고지원금 8억 그리고 우리가 대응투자 8억 해서 지방비 8억을 해서 요것은 1 대 1 대응투자 사업입니다.

그래서 기숙사나 도서관 등 학습환경개선과 학력신장을 위한 프로그램 개발에 추진하고 있는 내용인데 그러다 보니까 2006년도 사업대상에 포함되었던 옥천고하고 음성고 사업이 2007년도로 변경됨에 따라서 그 예산을 2006년도의 대상학교인 괴산고하고 보은고등학교에 추가로 지원을 하게 된 겁니다.

그리고 또한 청원고등학교는 신설학교이고 그리고 형석고등학교는 시설이 엄청 낙후되어 있습니다. 그러다 보니까 예산 집행이 늦어지면 당초 사업목적 달성에 어려움이 있기 때문에 미리 예산을 확보해서 사업을 진행하고자 2006년 2차 추경에 예산을 편성하였습니다.

● 김병우 위원

그러니까 옥천고 음성고 같은 경우에는 내년도 반영됐으니까 앞으로 될텐데 2006년도에 반영을 했다가 왜 또 취소를 시키고 2007년도로 미뤘느냐는 겁니다.

● 중등교육과장 안성배

그때는 사업을 16억 전체를 하지를 않았고 반을 주는 거고 반을 그 다음에 주려고 계획했던 겁니다.

● 김병우 위원

잘 알겠습니다.

그 다음에 145쪽에 학교별 육성종목 운영을 하는데 학교운동부 지원에 40개 학교를 지원한다고 되어 있는데 요건 선정 기준은 어떻게 됩니까?

● 평생교육체육과장 김준철

평생교육체육과장 김준철입니다.

요것은 국민체육공단에서 그 학교가 지정이 되어서 저희들한테 내려옵니다.

● 김병우 위원

잘 알겠습니다.

기타 여쭙보고 싶은 것이 남아 있긴 한데 다른 위원님들 기회를 갖고 혹시 누락되면 제가 또 추가로 보충질의를 드리겠습니다. 이상입니다.

● 위원장 서수웅

김병우 위원님 수고하셨습니다.

이어서 김부웅 위원님 질의해 주시기 바랍니다.

● 간사 김부웅

교육위원 김부웅입니다.

제출해 주신 그 안을 대충 이렇게 제가 살펴보니 대개 안이 특별교부금으로 되어 있고 또 성립전 예산으로 사용이 되어 있는 것이기 때문에 예산의 삭감이라든지

또 증액이건 의미가 별로 없는 것 같아서 저는 몇 가지 간단하게 질문을 마치겠습니다.

47쪽을 봐주십시오.

단위사업 설명자료만 가지고 하겠습니다.

여기 보면 47쪽 사업과 53쪽 사업이 그 사업내용이 보니까 내용이 비슷하더군요 그래서 이게 아마 51쪽에 나와 있는 사업이 축소되면서 47쪽으로 대체되는 것이 아닌가 이렇게 생각하는데 어떻습니까?

● 혁신복지담당관 구명회

예, 그렇습니다.

● 간사 김부웅

상당히 많은 예산이 절약이 되는 것 같은데 거기 보면 47쪽에 라 사업계획에 시범교육청 운영비 특별교부금 5억원 교부교부가 된 겁니까? 이걸

● 혁신복지담당관 구명회

그렇습니다.

● 간사 김부웅

어느 교육청입니까?

● 혁신복지담당관 구명회

학교를 주는 것이 아니고 우리 교육청에 분청에.....

● 간사 김부웅

본청입니까?

● 혁신복지담당관 구명회

예, 그 중에서 쓰는 것이 9,483만 4,000원만 우리 예산에 계상하고 나머지는 내년도에 계상해서 사업에 올려서 할 계획입니다.

● **간사 김부웅**

48쪽에 보면 한글2005 업그레이드한다는데 그럼 이거는 교육정보화과에서 보유한 장비에 대한 업그레이드죠?

● **혁신복지담당관 구명회**

우리 교육청에 쓰고 있는 운영되고 있는 체계가 한글2002입니다.

● **간사 김부웅**

아까 말씀 들었고요. 그래서 결국은 교육정보화과 사업을 혁신에서 도와드리는 겁니다.

● **혁신복지담당관 구명회**

예, 그렇습니다.

● **간사 김부웅**

고맙습니다.

다음 87쪽을 봐주십시오.

제가 행정감사에서 교육장, 또 교육감님의 재량사업비 또 그 다음에 예산심의 때도 말씀을 드렸었는데 유치원에 대한 재량사업비를 사용할 수 있는 겁니까, 없는 겁니까?

국장님, 유치원에 대해서 재량사업비 편성할 수 있는 겁니까?

● **기획관리국장 신강탁**

그 사항은 우리 과장님이 답변하도록

하겠습니다.

● **기획관리과장 김장한**

지역교육청 재량사업비 저희들 재원배분에 유치원을 학교수에 포함 안시켰습니다. 지난번에 감사 때 말씀드렸고, 근데 교육장님 재량사업비범위 내에서 유치원 지원할 수 있습니다.

● **간사 김부웅**

할 수 있죠.

그런데도 제가 조사해 보니까 한 군데도 없었어요. 교육감님만 조금 있는 것 같아요. 그걸 타하려는 게 아니고 여기 87쪽을 보면 재원배분 내역의 물량이 쪽 보니까 1,1,1 가다가 음성에 7이 딱 나와 있더라고요 음성에 7이 이런 물량이 간 이유가 있을까요? 다른 데하고 형편이 전혀 안맞는데

● **초등교육과장 김주환**

초등교육과장 김주환입니다.

지금 위원님께서 지적하신 재원배분 내역에 대해서 설명을 드리면 저희들이 신청을 받았습니다. 신청을 받았는데 다른 데는 이미 되어 있기 때문에 안했고 신청 받은 데는 다 해준 겁니다.

● **간사 김부웅**

근데 음성만 많이 한 걸 보니까 음성교육청이 참 칭찬 받아야겠네요.

● **초등교육과장 김주환**

아니 다른 데는 이미 되어 있고



● 간사 김부웅

아니 하나씩밖에 없는데

● 초등교육과장 김주환

신청한 데는 한 군데밖에 없습니다.

● 간사 김부웅

그러니까 다른 교육청들은 게으른 거고 음성교육청은 칭찬을 받아야 된다는 얘기입니다. 잘하셨습니다.

다음으로 또 가겠습니다.

121쪽을 봐주세요.

농촌 1군 1우수고등학교 지원사업 말씀인데 아까 김병우 위원님께서 자세히 말씀들을 계셨기 때문에 저는 그 중에서 한 가지만 여쭙볼 게 있어서 16억이라는 재원을 주었을 때 그 재원을 사용하는 문제입니다.

제가 언뜻언뜻 보니까 학교자율경비라는 그런 목이 있는데 요거는 괴산고등학교가 2,300만원, 보은고등학교가 5,000만원, 청원고등학교가 2억, 그 다음에 형석고등학교가 5,000만원정도 이 학교자율경비라는 게 어떤 성격일까요?

● 중등교육과장 안성배

지금 여기에 학교자율경비라는 것은 지금 학교 나름대로 똑같이 모든 것을 다자로 재단이 줄 수가 없습니다. 왜냐하면 지금 현재 각 학교에 되어 있는 시설이라든지 환경이 모두 다르기 때문입니다. 그래서 각 학교에서 필요한 내용을

전부 이것은 학교에서 받은 것입니다.

그리고 지금 청원고등학교 같은 경우에는 신설학교이기 때문에 우선 저희들이 필요한 부분의 예산을 그렇게 하고 그리고 나머지 자율적인 경비는 그 학교에서 교장선생님과 이제 모든 구성원이 들어왔을 때 그때 학교에 실질적으로 필요한 경비를 쓸 수 있도록 이렇게 마련될 겁니다.

● 간사 김부웅

필요한 경비를 조금 비축해 뒀다고 생각하면 됩니까?

● 중등교육과장 안성배

그렇습니다.

● 간사 김부웅

감사합니다.

141쪽을 봐주시시오.

각종 체육대회 출전지원금 여기에 기정 원래 예산이 6억 5,840만원 근데 기타에서 보면 3억 9,968만원이 성립전으로 사용했는데 또 증액할 필요가 있는가, 증액된 거 아니죠?

● 평생교육체육과장 김준철

평생교육체육과장 김준철입니다.

체육진흥공단에서 저희들한테 직접 주는 겁니다.

● 간사 김부웅

주는 거기 때문에 여기 교부금으로 나와있지 않고 자체 수입으로 나와 있길래

● 기획관리과장 김장한

공단에서 오는 수입이라 기타수입으로 잡고 있습니다.

● 간사 김부웅

알겠습니다.

그 다음에 시설사업에서 한 가지 진천건을 보시면 진천중학교 레슬링연습장이라는 게 있는데 거기 제가 현 교장선생님이나 거기 구성원들하고 가서 얘기를 나누어 보니까 거기서 원하길 이렇게 원하더군 그래요. 앞으로 학교를 증설하려면 증축이나 이런 걸 하려면 부지가 필요할 텐데 부지가 없답니다. 그거 할 조건이 그래서 레슬링연습장을 지을 때에 아주 증축되는 교실분을 부지를 확보한다 전문적인 용어는 잘 모르겠습니다만 3층 정도의 지을 수 있는 그런 기초를 해다오 그러면 레슬링연습장을 하고 그 다음에 교실증축에 대한 원인이 생기면 그 위에 짓겠다 그렇게 얘기를 하던데, 그러면 나중에 부지매입비를 줄일 수 있는 생각에 저도 타당하다고 생각했는데, 지금 요 4억 9,950만원 가지면 기초가 2,3층으로 할 수 있는 것으로 생각하십니까?

● 시설과장 안세열

시설과장 안세열입니다.

진천중학교 레슬링장 신축은 처음부터 위원님께서 말씀하신 대로 1층에 레슬링 연습장하고 2층에 도서관, 3층에 역사관

등 이렇게 해서 3층까지 증축할 걸로 계획을 하고 지금 신축하고 있습니다.

● 간사 김부웅

그러면 이 돈이면 충분하다 이거죠.

● 시설과장 안세열

네

● 간사 김부웅

먼저 번에 8억 얼마를 했는데 깎였다고 그러길래 충분하면 됐지 않겠나, 그러면 앞으로 부지 다시 살 필요 없이 거기다 2,3층에 사용할 수가 있겠네요.

● 시설과장 안세열

증축을 하면 가능합니다.

● 간사 김부웅

고맙습니다.

우리 김병우 위원님께서 요구해서 빨리 잘 나와주었는데 다목적교실 보유현황을 이렇게 보니까 시·군별로 격차가 많으네요 보유율이 이거 제가 주문을 하겠습니다. 거의 비슷하게 해 주십시오.

저는 이상입니다.

● 위원장 서수웅

김부웅 위원님 수고하셨습니다.

지금 회의를 시작한지 1시간 10분이 조금 넘었습니다. 한 15분 동안 정회를 하고자 합니다. 25분에 다시 속개를 하겠습니다.

정회를 선포합니다.

(11시 14분 정회)

(11시 25분 속개)

● 위원장 서수웅

의석을 정돈하여 주시기 바랍니다.

회의속개를 선포합니다.

이어서 이상일 위원님 질의해 주시기 바랍니다.

● 이상일 위원

이상일 교육위원입니다.

지난 16일날 수능시험준비하고 잘 마치 시느라고 고생 많이 하셨고 그 이외에도 여러 가지 산적한 업무 속에서도 제2회 추경준비 하시느라고 고생들 많이 하셨습니다.

예산안을 1년에 몇 번씩 들여다봐도 볼 때마다 자꾸 궁금한 것도 있고 그래서 몇 가지 질문드리겠습니다.

간략하게 답변해 주시기 바랍니다.

저는 단위사업 설명자료를 가지고 말씀을 드리겠습니다.

5쪽에 세출관별 성질별 보면 인건비가 기정예산의 71.8%에서 69%로 낮아졌어요. 대단히 고무적인 현상인데 제가 좀 의문이 가는 것이 그러면 69%로 인건비가 다 해결이 되느냐 왜냐 하면 우리가 1조 3천 억이 얼마고 예산이 되면 거기서 정확하게 인건비가 차지하는 비중이 얼마정도 되는가는 기억하고 싶어서 그런데 이 69% 가지고 해결되는 겁니까?

● 기획관리국장 신강탁

기획관리국장 답변드리겠습니다.

여기서 인건비에 포함된 예산은 정규직에 관한 인건비만 포함이 되어서 69%가 되고 비정규직은 포함이 안됐습니다. 별도 사업으로 되어 있기 때문에 그것이 약 3% 가까이 됩니다. 그래서 전체로 따진다면 72%정도 됩니다.

● 이상일 위원

72%

● 기획관리국장 신강탁

그렇습니다.

● 이상일 위원

그렇다 하더라도 2006년도보다는 한 7,8% 낮아진 거죠.

● 기획관리국장 신강탁

실질적으로 인건비에 소요되는 금액은 더 많은데 예산규모가 늘어나다 보니까 비율로 따지면 약간 낮아지는 겁니다.

● 이상일 위원

예산이 인건비 규모는 안 늘어나고 예산이 늘어나니까 비율이 낮아진 거죠. 알겠습니다.

그리고 예비비 및 기타, 예비비가 기정 예산 55억 4,242만 3,000원에서 509,8%가 증액된 337억 9,7백여 만원으로 증액이 됐단 말이에요, 근데 연말인데 이렇게 예비비가 늘어나고 또 그 앞에 세입 쪽에 보면 지방교육채가 90억 5,600이 있단 말이에요. 그런데 지방교육채가 90억 5,600

만원이 발행되면서 예비비는 이렇게 509.8% 늘어나는 게 이해가 잘 안돼서 설명을 해 주시기 바랍니다.

● 기획관리과장 김장한

기획관리과장 김장한입니다.

예비비가 요번에 2회 추경에 282억 정도 예비비가 늘었습니다마는 이거는 기정사업비의 집행잔액이 많이 발생하는 사업이나 또 사업이 이루어지지 못하는 사업을 저희들이 매년 결산 때마다 반복 지적되는 사항을 줄이고자 요번에 사업비가 많이 남는 것은 사업을 조정합니다.

그러다 보니까 사업비 조정으로 해서 절감액이 한 445억 정도 나왔습니다. 그래서 그게 과년도 수입으로 94억 기채하고 지방교육채 74억 줄이고 충당하고서 나머지 한 280억을 예비비로 편입을 했기 때문에 증액된 거고요.

기채가 있는데 예비비로 280억을 넣으면서 왜 기채를 놔뒀느냐 이 부분에 대해서 말씀드리겠습니다.

기채는 교육부에서 국고에서 부담하는 기채입니다. 국가에서 상환해 줄 금액입니다. 그래서 물론 우리가 이거를 지방채를 줄이고 예비비를 적게 뒀도 되겠습니다만 그러면 저희들 국고지원을 못 받습니다. 그래서 지방채로 놔두고 내년에 자금이 있더라도 하루 기채를 하더라도 하루 기채를 해 가지고 상환하는 것으로 해

가지고 운영을 해서 내년도 지원을 받고자 합니다.

● 이상일 위원

알겠습니다.

그 다음에 11쪽에 장애인 편의시설 설치에 7억 2,000만원이 편성됐습니다. 근데 이게 문제가 어떤 문제가 생기느냐 하면 본인이 지금 초등학생이 중학교에 내가 어느 중학교가겠다고 하면 우선 배정해줘야지 되죠, 어떻습니까?

장애인 학생이 내가 A라는 학교에 가고 싶은데 거기에 희망을 하면 우선 배정해야 됩니까?

● 기획관리과장 김장한

기획관리과장 김장한입니다.

특수교육위원회가 지역교육청하고 도본청에 설치되어 있습니다. 거기서 특수교육 입급 희망자에 대해서는 심사를 해 가지고 학교를 배정하게 되어 있는데 가급적이면 본인의 희망을 존중하는 것으로 알고 있습니다.

다만 특수학급이 설치가 안된 학교에는 배정하기가 곤란하니까 그때는 인근 학교로 배정하는 걸로 알고 있습니다.

고등학교가 전 학교가 특수학급이 설치되어 있지 않고 그래서 특수교육위원회에서 심사해 가지고 학교 배정하는 것으로 알고 있습니다.

● 이상일 위원

이게 왜 제가 이런 말씀을 드리냐 하면 중학교 중에서도 그 특수학급이 설치된 학교로 가면 문제가 없어요 거기 시설도 기왕에 5명이나 7명되면 해야 되니까, 그런데 학급이 설치되지 않은 학교에 꼭 가야 되겠다 하고 하면은 그 학교에 대해서 1학년 때는 가령 1층에다가 배정한다고 하더라도 2학년이 되면 어느 교실로 올라 가면 개 하나 때문에 엘리베이터를 설치한다든지 리프트시설인가 그거를 해야 되는데, 그래서 이런 문제가 발생했을 때는 가능하면 학부모들을 설득해서라도 한 사람이나 두 사람 때문에 일반 학생들에게 엄청난 예산을 들여서 또 기왕 지을 때 엘리베이터시설이 있으면 몰라도 없는 시설에다 엘리베이터시설을 하려면 대단히 복잡할 것 같아요. 그걸 잘 조절해 주십시오 하는 말씀을 드리고,

그 다음에 112쪽에 도서실 운영입니다. 이게 참 좋은 사업을 많이 하셔서 기 지원학교가 40개 학교이고 금회에 82개 학교를 해서 리모델링을 하는데 거기 산출 기초를 보면 조금 이해되지 않는 부분이 있어서 질문을 드립니다.

그 학교별로 초·중은 1개교에 2,400만원 하는데도 있고 고등학교를 보니까 사립교 2,000만원씩 하는데도 있고 4,500만원을 주는 데도 있고 5,000만원을 주는 학교 요거 기준이 어떤 건지 설명을 해

주시기 바랍니다.

● **중등교육과장 안성배**

중등교육과장 안성배입니다.

지금 여기에 기준은 학급수, 학교규모에 따라서 조금 적게 편성된 데도 있고 합니다. 그리고 왜냐 하면 학급수가 대부분 2칸 교실정도면 저희들이 같이 지원을 해 주는데 이미 그리고 또 시설이 많이 되어 있어서 리모델링정도만 해도 되는 학교가 있고 해서 요것은 또한 학교규모와 그런 면에서 차등지원이 됐습니다.

● **이상일 위원**

그러니까 이 액수는 학생수와 교실여건을 감안해서 전면 리모델링이나 부분적이냐 그거에 짜여서 액수를 차등지원 하는 거죠.

● **중등교육과장 안성배**

학생수까지 포함이 되어서 그렇게 기준을 잡았습니다.

● **이상일 위원**

그리고 완성연도가 언제쯤이면 리모델링사업이 다 끝납니까?

● **중등교육과장 안성배**

지금 내년도 국고지원이 어떻게될지 아직 확실히 모르겠습니다만 저희들이 계획 잡기로는 국고지원이 계속 된다면 아마 내년이면 거의 완성되지 않을까 싶은 생각을 가지고 있습니다.

● **이상일 위원**

알겠습니다.

그리고 128쪽에 과학실업교육과 협약학과 운영이 있는데 요게 교육인적자원부에서 전문대학하고 협약학과사업을 아마 연대를 해 가지고 교육부지원 전문대학 협약학과사업 대응투자인 걸로 알고 있는데, 요게 자료를 아까 말씀을 드려야 되는데 늦었습니다. 협약학교하고 어떤 학과가 협약이 됐는지 그 내용을 나중에 자료를 하나 주셨으면 좋겠습니다.

그래서 어느 실업학교의 어떤 학과가 어느 대학하고 협약이 됐나 제가 참고자하니 자료를 내주셨으면 좋겠습니다.

그 다음에 146쪽에 학교별 육성종목 운영 거기 운동부 학생들을 위해서 샤워실하고 탈의실 설치예산을 학교당 약 7,200만원 계상을 한 것으로 알고 있습니다. 대단히 잘 하시는 사업으로 알고 있는데 이게 운동부가 있는 학교는 앞으로 다 설치하실 계획입니까?

● 평생교육체육과장 김준철

평생교육체육과장 김준철입니다.

운동부가 있는 학교는 우선 먼저 설치해 주는 걸로 지금 사업을 하고 있습니다.

● 이상일 위원

근데 기존에 있는 무슨 빈 교실 같은 것을 리모델링해서 쓰는 건지 아니면 샤워실을 하려면 냉수 온수가 나와야 되니

까 별도로 샤워실을 짓는 건지?

● 평생교육체육과장 김준철

저희들이 지금 하는 사업이 유휴교실이 먼저 있는 학교를 해 주고 있습니다.

● 이상일 위원

유휴교실이 있는 데는 냉난방시설을 해서 샤워를 하고 그게 없는 학교는 별도로 샤워실을 지어서라도 해 준다, 알겠습니다.

학생들이 운동하고서 샤워할 때도 없애 가지고 고생하는 모습을 보고 아주 좋은 사업이라고 생각합니다.

그 다음에 149쪽에 조금 이해가 안되는 부분이 있어서 지금 저소득층자녀 중학교 급식비 지원 거기 보면 세입예산은 주민 부담금 1회 추경에 2,500만원이 됐단 말이에요, 농협에서 1,000만원, 건설협회에서 500만원, 김요식 그리고 또 2회 추경에 되어 있고 그런데 금번 2회 추경에 4,750만원 그걸 간단히 설명을 해 주시기 바랍니다.

● 평생교육체육과장 김준철

평생교육체육과장 김준철입니다.

중학교 저소득층자녀 중식비 지원은 저희들이 7,250만원을 증액했는데 이것은 저소득층자녀 중식지원 대상학생이 4/3분기까지 집행한 결과 당초 5,900명에서 6,093명으로 193명이 증가함에 따라서 추가소요액을 편성했습니다.

편성재원은 2006년 우리 교육청에서 조사한 결식학생 지원성금 7,250만원을 재원으로 편성을 한 것입니다.

● 이상일 위원

액수가 1회 추경하고 2회 추경하고 다른데 합친 것으로 되어 있잖아요. 그게 조금.....

● 기획관리과장 김장한

기획관리과장 김장한입니다.

1회 추경에 2,500 농협에서 기부된 2,500만원은 세입만 잡고 세출은 편성을 안했다가 요번에 4,750만원하고 합쳐 가지고 세출예산을 편성했습니다.

● 이상일 위원

그러니까 우리가 생각하기에는 1회 때 하고 또 2회에 하나씩 그게 납득이 안가서 그래서 무슨 얘기인지 알겠습니다.

마지막으로 한 가지만 더 질문드리겠습니다.

165쪽에 제천농고 학과개편에 대해서 말씀드리겠습니다. 지금 농업계고등학교가 별로 인기가 없어서 학생들이 진학을 잘 안하니까 아마 3학급을 인문계학급으로 편성을 하는 것 같습니다. 그래서 거기 6억 6,000만원이 편성된 거죠.

그런데 지금 우리 교육위원회를 통과해서 도의회에 가려면 12월 20일쯤 되어야 예산이 확정되죠.

● 기획관리국장 신강택

맞습니다.

● 이상일 위원

그런데 이게 내년 3월 달에 입학하려면 2월말까지 리모델링사업이라든지 실습실을 보통교실로 개조해야 되는데 그게 시간적으로 가능하겠습니까?

● 기획관리과장 김장한

기획관리과장 김장한입니다.

지금 제천농고가 내년 3월 1일자로 실업계학과가 3학급 줄고 인문계학과가 3학급으로 개편되어서 실습동 하나를 개조하는 시설비입니다. 개조하는 시설비인데 우선 공사기간 중에는 본관에서 보통학급을 수용할 수가 있습니다. 그래서 학과개편에 학생수용에 지장은 없습니다만 그래서 외부공사는 아니지만 내부 칸막이공사를 전부다 해야 되어서 물 공사도 일부 있어 가지고 동절기공사는 좀 어려울 것으로 알고, 일부 내년 3월 달에는 우선 본관에 보통교실 수용을 하다가 중간 실습동이 개조가 완료되면 중간동으로 이전하는 걸로 하면 학과개편 개교에는 지장이 없는 것으로 알고 있습니다.

● 이상일 위원

그래서 실내에서 하는 공사지만 6억 6,000씩 들어서 전부 바꾸는 사업을 추운 겨울에 가능하겠나 해서 질문드렸는데, 근데 당장 내년 3월부터는 본관에서 수업이 가능하고

● 기획관리과장 김장한

보통과 3학급이니까요.

● 이상일 위원

이거는 집행하는 대로 끝난 다음에 하시겠다 그 얘기죠.

그리고 제천농고라고 하는 교명이 이게 변경되어야 하지 않겠어요?

● 기획관리과장 김장한

다음 교육위원회에 의안을 올릴 겁니다. 제천 제일고등학교로 바꾸기로 했을 겁니다.

● 이상일 위원

그럼 제천 제일고등학교로 바꾸면서 농업계까지 같이 있는 걸로

● 기획관리과장 김장한

네, 종합학교로 인문계와 실업계가 같이 있는 종합학교로

● 이상일 위원

그거는 내년에 올라온다니까 그때 협의해도 되니까

● 기획관리과장 김장한

12월 달에

● 이상일 위원

알겠습니다.

아까 김부웅 위원님께서도 말씀하셔서 더 중언부언 말씀드리는 게 별로 의미가 없는 것 같지만 한 가지만 더 말씀드리면, 저희들이 가끔 이런 자료를 받아보면 지역간에 편차가 너무 많은 것을 느낄 수

있습니다.

그래 국가에서는 전부 대도시 중심의 시설이 이루어지니까 지역간 편차가 자꾸 너무 심하지 않느냐 하는데, 이걸 어떻게 거꾸로 더 작게 얘기하면 우리 도내에서도 청주 중심으로 물론 학생수가 많고 그러다 보니까 그렇지만 여기 보면 다목적 교실 보유현황도 지역간에 편차가 상당히 많은데 똑같이 할 수야 없겠죠. 그러나 어느 정도 밸런스 맞춰주십사 하는 부탁의 말씀을 드립니다.

제 질문마치겠습니다.

● 위원장 서수웅

이상일 위원님 수고하셨습니다.

이제 끝으로 위원장인 제가 몇 가지 질문을 드리겠습니다.

아주 작은 내용인데 궁금해서 단위사업 계획서 24쪽, 25쪽에 보면 세입산출내역에 이래도 되는 건지 궁금해서 묻습니다.

기정예산 세입예산을 세웠다가 하나도 없게 되는 경우도 있는 건지 거기 예를 보면 제천교육청 주택부지를 41만 1,000원 예산 세웠는데 제로 상태가 되고요 제천교육청만 그래요, 경작지도 26만 2,000원 작은 돈이지만 예산을 세웠다가 제로 상태가 되는 경우는 어떤 경우인지 혹시 궁금해서 여쭙습니다.

● 학교운영지원과장 신용건

학교운영지원과장 신용건입니다.



주택부지를 임대해서 계약을 체결했다  
가 해지를 했기 때문에 그걸 뺐습니다.

● 위원장 서수웅

두 가지가 공교롭게도 다 제천 것만 전  
부 제로가 되니까 얼른 눈에 띄더라고요.  
그래도 1년 예산을 세우는데 그런 경우가  
있는가 앞으로 그런 일이 발생하지 않도  
록 유념해야 하지 않을까 하는 생각이 드  
네요 적건 크건 간에 그래서 여쭙봤습니  
다.

그 다음에 46쪽에 보면 요것도 아주 작  
은 문제인데 콘텐츠를 개발하는 회의와  
협의회를 하는데 중등부문은 3회씩하고  
초등부문은 2회로 해야하는 그런 특별한  
이유라도 있는 건지 그렇게 하는 게 맞는  
건지 예산의 수치를 맞추기 위해서 그런  
건지 궁금한데

● 혁신복지담당관 구명희

혁신복지담당관 구명희입니다.

금년도 학교혁신 원년의 해를 맞이해서  
당초에 학교혁신에 대한 이해를 돕는  
e-learning 연수를 했습니다. 했는데 이것  
이 일반행정 쪽에 있는 내용이다 보니까  
현장에서 느끼는 선생님들의 어떤 교육에  
직접 관련되어 있는 혁신의 체감도가 낮  
다고 판단이 되어서 다시 전 교원을 대상  
으로 교육부에서 콘텐츠를 개발하게 됐습  
니다. 됐는데 이거를 각 16개 시·도교육  
청에서 1차씩 참여를 했습니다.

그래서 초등은 동영상 애니메이션 위  
주로 구성하고 중등은 실제 동영상 위주  
로 구성해 가지고 만들었는데, 이것을 저  
희들 충북교육청에서는 학교장 재량시간  
이라는 콘텐츠를 초등과 중등으로 나누어  
서 했습니다. 거기에 초등은 초등대로의  
T/F팀을 구성을 하고 중등은 중등대로  
T/F팀을 구성하다 보니까 일수와 금액이  
각 차이가 나는 그런 결과가 나왔습니다.

● 위원장 서수웅

이해했습니다.

그 다음에는 66쪽 보겠습니다.

방과후 학교에 아주 매력 있는 항목이  
있어요. 골프교실 운영이라는 게 있는데  
이게 시대적으로 호응도가 높을 것으로  
보는데 거점학교, 협력학교 1교씩 되어  
있는데 거점학교와 협력학교 혹시 어느  
학교인지 소개해 주실 수 있겠습니까?

● 초등교육과장 김주환

초등교육과장 김주환입니다.

거점학교는 진천 구정초등학교고 협력  
학교는 추후에 설명드리겠습니다.

● 위원장 서수웅

그런데 그게 아마 잘못된 건지 금액을  
보면 추경예산액에 1,300만원이 되어 있  
고 예산액 ① 플러스 ②는 1,200만원이  
되어 있는데 이건 오기인가요? 그 계가  
1,300만원이 맞을 것 같은데요.

● 기획관리국장 신강택

오타가 난 것 같습니다.

1,300이 맞습니다.

● 위원장 서수웅

아주 작은 거지만 이게 눈에 띄어서 말씀드립니다.

● 초등교육과장 김주환

협력학교는 금구초등학교입니다.

● 위원장 서수웅

금구요, 어떻게 시골학교에 이렇게 골프를, 거점학교가 됐나요?

● 초등교육과장 김주환

그 근처에 골프연습장이 있습니다.

● 위원장 서수웅

이게 제가 들은 정보에 의하면 각 시도별로 골프학교 이렇게 운영하면 인기가 대단히 높네요 전학까지 몰려온다고 그러거든요. 혹시 저도 관심을 가지고 한번 그쪽을 살펴볼 요량으로 학교를 여쭙봤습니다.

그 다음에 70쪽 되겠습니다.

대학생 멘토링 제도에 100명이 활동을 한 것으로 되어 있는데 이미 끝난 거죠?

● 초등교육과장 김주환

끝났습니다.

● 위원장 서수웅

혹시 어떤 내용을 했으며 활동성과가 어느 정도인지 내용하고 성과를 파악하고 계신 게 있으면 소개해 주시겠습니까?

● 초등교육과장 김주환

지금 교육대학생들 또 교대생들이 청주, 청원 같은 데는 매주 목요일, 금요일 날 저희들 협력학교를 받아서 희망학교에 가서 2시간 내지 4시간정도 소외가정 애들하고 함께 공부를 해 주고 있고, 또 청원군말고도 가까운 진천, 증평 같은 데도 저희들이 방과후 학교 운영의 일환으로 여러 가지 프로그램 또 학생들의 전공 이런 걸 살려서 여러 가지 프로그램을 운영해서 참여를 하고 있습니다.

● 위원장 서수웅

근데 여기에 보면, 충주 다 있지 않습니까?

● 초등교육과장 김주환

그건 방학 때도 이용하기도 하고요.

● 위원장 서수웅

그러면 16시간만 하는 거죠.

● 초등교육과장 김주환

돈을 많이 주면 좋은데 지금 예산에 16시간씩.....

● 위원장 서수웅

16시간을 하루에 몇 시간씩 주고 똑같이 하는 겁니까?

● 초등교육과장 김주환

2시간씩 하는 데도 있고요, 8일간.

● 위원장 서수웅

방학 때하는 걸로 하면 그게 더 불편할 것 같은데요.

● 초등교육과장 김주환

학생들이 시간을 못 내니까, 대학생들이요.

● 위원장 서수웅

성과는 있는 걸로 지금.....

● 초등교육과장 김주환

대단히 학교에서 계속 요청을 하고 있는데 명년도에 예산을 세워서 계속 하도록 하겠습니다.

● 위원장 서수웅

그 다음에 요것도 혹시 오기가 아닌가 싶어서 75쪽에 보면 방과후 학교 시·도 교육청 컨설팅 워크숍 3회 그렇게 되어 있는데 이쪽에는 컨설팅 워크숍 1,200만원 곱하기 1회 이렇게 되어 있고요, 또 사항별설명서에 201쪽에 보면 400만원 곱하기 3회 이렇게 되어 있어요.

1,200만원으로 1회나 400만원 3회나 마찬가지로 보지만 그래도 보는 사람에 따라서 이게 보기에 똑같이 표기가 되는 것이 옳지 않을까 싶은데요.

● 초등교육과장 김주환

1,200만원 곱하기 1회가 맞습니다.

● 위원장 서수웅

그런데 사항별 거기에는 400만원 곱하기 3회로 되어 있어요, 201쪽에.

그리고 앞에 75쪽에도 보면 교육청 컨설팅 워크숍 3회 이렇게 되어 있잖아요. 3회로 하든 1회로 하든 통일이 되어야 하지 않나 그런 생각인데 살펴보고 통일

이 필요하다면 해 주시기 바랍니다.

1,200 곱하기 1회가 맞는다면 앞쪽에도 워크숍 1회로 해 주시고 또 사항별설명서에도 그렇게 고쳐주시면 좋겠다 그런 말씀입니다.

● 기획관리국장 신강택

확인해서 조정하겠습니다.

● 위원장 서수웅

그 다음에 85쪽에 요근 제 소견입니다.

‘희망으로 콘서트’ 가서 아주 제가 감동적으로 보고 왔는데, 이게 출연자들을 돕는 차원이 아니고 차라리 오히려 학생들에게 어떤 감동을 주고 어떤 희망을 주는 것이라고 한다면, 관내 교장들 중심으로 보는 것도 좋지만 어떻게든지 희망을 넣어줘야 하는 필요로 하는 학생들을 많이 참관시키는 것이 도움이 되겠다 그런 느낌을 받았기 때문에 참고로 말씀을 드립니다. 앞으로 그런 관심을 가져주시면 좋겠다 그런 생각입니다.

● 초등교육과장 김주환

행사 진행에 참고하겠습니다.

● 위원장 서수웅

그 다음에 106쪽입니다.

영어연수 맨 밑에 보면 1,350만원 곱하기 2명 그랬는데 이게 교원대학으로 일정 기간 연수가는 거죠.

● 중등교육과장 안성배

그렇습니다.

● 위원장 서수웅

그러면 한 사람 앞에 1,350만원씩 가면 이 기간이 얼마입니까?

● 중등교육과장 안성배

심화연수기간이 제가 알기로는 한 6개월 정도 되는 걸로 알고 있습니다.

● 위원장 서수웅

보통 우리가 연수하던 생각하고 보니까 너무 거액이라서 제가 궁금했습니다. 알았습니다.

그 다음에 요건 잘못 본 건지 몰라서 미리 양해를 구하면서 127쪽 재원배분 내역을 보니까 이게 다 들어갔는데 옥천은 빠졌어요 옥천은 대상이 안되는 이유라도 있는 겁니까?

● 과학실업교육과장 정찬구

옥천은 보유율이 높습니다.

● 위원장 서수웅

그래요, 그러면 저기도 마찬가지로겠네요. 147쪽에는 거기는 보니까 보은하고 단양이 빠져 있는데 거기도 이미 지원할 만한 그런 것이 다 해소가 된 상태인지, 147쪽요.

● 평생교육체육과장 김준철

평생교육체육과장 김준철입니다.

거긴 신청이 저희들한테 하나도 안들어왔습니다.

● 위원장 서수웅

신청을 안한 거예요.

여기 교육장님들 말씀을 드려야 되겠네, 각 시·도 다 받는 건데 안받고 하여튼 궁금해서 여쭙봤고요.

마지막으로 어저께 청주교육청 이전부지하고 충주의 기숙사 신축부지를 가서 보고 왔는데 충주에서는 지금 사용하고 있는 기숙사를 조금 손을 보든가 해서 다시 기숙사로 같이 하면서 학교에서 기숙사로 계속 사용을 하겠다 그런 말씀을 들었어요.

그러니까 활용가치가 있겠다는 생각을 하고 왔는데 청주시교육청 이전부지에서 거기서 설명하시는 과장님 말씀도 조건부 허락을 받았던 거기 때문에 특별교부금을 받을 수 있도록 이제 노력하는 과정이 남아있더라고요. 그것을 우리 교육청 당국에서 여러 가지로 계획하고 노력을 하겠습니다만 협조가 필요하다면 우리 충북교육가족 모두가 협조해서 이제 기 부지는 이번 추경예산에 확보를 했으니까 이제 특별교부금을 받는데 신경을 써야 되겠다는 생각을 했고요.

그 다음에 만약에 특별교부금을 받아서 이전을 하게 된다면 현 청사는 어떻게 사용할 것인지 구체적으로 생각하신 바가 있으면 밝혀주시기 바랍니다.

● 기획관리국장 신강탁

기획관리국장 답변드리겠습니다.

그 사항은 위원님이 말씀하신 대로 저

희들이 최대한 노력을 해 가지고 특별교부금을 많이 확보할 수 있도록 노력을 하겠습니다.

그리고 현재 사용하고 있는 청사는 현재 계획은 매각을 해서 충당하도록 그렇게 계획이 되어 있습니다. 혹시 상황이 변동이 되면 다시 또 검토를 해서 조치를 하도록 그렇게 하겠습니다.

● 위원장 서수웅

그거 혹시 매각하면 그쪽의 지가로 볼 때 여기 상당한 기대되는 것이 있습니까? 듣기로는 거기는 별로 구매매력이 없다고 그러네요.

● 기획관리국장 신강탁

저희들이 예상하기는 23억 정도 이렇게 매각 금액으로 지금 나와있습니다.

● 위원장 서수웅

그럼 매각 쪽으로 방향을 잡고 있다

● 기획관리국장 신강탁

청사를 이전하려면 100억 이상이 넘어가면 저희들이 중앙투자 심의를 받아야 됩니다. 교육부에 거기에 올릴 때 재원 확보 방안이 들어있기 때문에 저희들이 현재로써는 매각해서 충당하겠다 일부분 그랬기 때문에 현재 그렇게 되어 있습니다.

● 위원장 서수웅

잘 알았습니다.

제 질의는 이상으로 마치고 우리 위원님들 더 질의하실 위원님 있으시면 해 주

시기 바랍니다.

예, 곽정수 위원님

● 곽정수 위원

곽정수 교육위원입니다.

아까 진천중학교 레슬링장 신축계획에 대해서 4.5실 그래서 제가 물리적으로 많은 게 아니냐 그런 얘기를 했는데 그거에 대한 자세한 설명 좀 진천 교육과장 설명을 부탁드립니다.

● 평생교육체육과장 김준철

평생교육체육과장 김준철 제가 답변드리겠습니다.

레슬링장에 캠퍼스 매트리스 칸 것만 해도 캠퍼스가 12m × 12m입니다. 규격이 굉장하고 그것 또 매트만 까는 데만도 1.3실이 들어가고요, 그 주위에 공간이 있어야 되고 그 외 또 부대시설이 탈의실, 샤워실, 화장실, 체력단련실, 관리실까지 또 부대시설로 들어가야 됩니다.

그리고 또 이게 3층까지 올려야 하기 때문에 기초공사에도 돈이 더 들어갈 것 같습니다. 이해가 되셨나 모르겠네요.

● 곽정수 위원

장소에 대해선 이해가 됐는데 그러면 그 이외 2층, 3층에 올라가는 건물은 이런 정형화된 건물이 아니고

● 평생교육체육과장 김준철

특별실로 아마 쓸 걸로 제가 알고 있습니다.

● **곽정수 위원**

그러면 학교 당국에서도 그런 쪽으로도 요구를 하는 건지

● **기획관리과장 김장한**

기획관리과장 김장한입니다.

학교측의 희망사항은 아래층에는 레슬링훈련장으로 하고 2층에는 도서실로 희망을 하고 있습니다.

그래서 아직 저희들 2층 이상의 증축은 아직 장기적인 아직 생각을 안하고 있습니다. 학교측 희망은 도서실로 희망을 하고 있습니다. 특별교실입니다.

● **곽정수 위원**

잘 알았습니다.

이해가 됐고, 다음에 지금 인문계고등학교의 어저께 충주고등학교도 가봤습니다만 충주고등학교는 기존의 기숙사가 있는데 또 기숙사를 신축하는 문제가 나왔고, 또 지역인문고등학교 특성화학교 뭐 이런 거에 의해서 지금 인문계고등학교도 기숙사를 지금 지어주고 또 지을 계획을 가지고 있고 여기 예산서에 보면 금년도에 형석고등학교 같은 곳이 그런 계획이 들어있었는데, 그러면 지금 향후 기숙사를 지을 수 없는 신설고등학교 예를 들면 서원고 또 주성고, 흥덕고 등 기존의 학교는 학교부지가 협소해서 그런 기숙사를 지을 수가 없는데 지을 수 없다는 장소 탓만 하다 보면 결국은 인문계고등학교에

진학지도의 형평성에 문제가 있지 않느냐 그거에 대한 향후 대책이 있는지 알려주시면 좋겠습니다.

● **기획관리국장 신강탁**

기획관리국장 답변드리겠습니다.

아직 부지가 협소해 가지고 추가로 기숙사를 짓지 못하는 학교에 대해서 구체적인 방안은 저희들이 마련하고 있지 못하데요, 위원님 말씀대로 저희들이 한번 검토를 해서 그런 학교에 대해선 앞으로 어떻게 방안이 있는지 검토를 하도록 하겠습니다.

● **곽정수 위원**

제가 하나 아까 건의사항 중에 연장선상에 있습니다마는 요즘 도심중심 학교가 근방에 전부다 아파트를 끼고 있기 때문에 건축을 하는 것보다는 아파트를 몇 동이라고 그럴까요 하여튼 몇 가구를 구매해서 활용을 하고, 이 다음에 그런 용도가 폐기됐을 경우에는 다시 우리 재산으로 환수해서 다른 교육재정에 재투자할 수 있는 길도 있지 않겠느냐, 그래서 그것이 오히려 차선이 아닌 최선의 방법이 될 수도 있다 그런 말씀을 드리면서, 앞으로 역시 교육의 기회균등을 우리가 생각한다면 청주시내 인문계고등학교에 어느 학교는 기숙사가 있어서 부형들이 선호하는 학교가 되고 어느 학교는 그런 재워주고 싶어도 재워줄 수 없는 여건이 되

어서 그 학교는 반대로 부형들한테 또 학생들에게 불신을 받고, 그러다 보면 학력 격차도 더 늘어날 수 있는 그런 소지가 있기 때문에 그런 학교에 대한 배려를 우리 교육당국에는 좀더 일찍 해야 되지 않느냐 하는 그런 생각을 갖고, 내년도 본 예산에 지금은 늦었습니다마는 내년도 추경이라도 그런 쪽의 배려를 해야 되겠다 하는 그런 건의를 말씀을 드리고요.

또 하나는 정책적인 질의입니다.

지금 급식관계인데 학교장이 운영의 주체가 되는 학교가 있고 외부에 운영의 주체를 맡긴 그런 우리 흔히 얘기할 때 위탁급식, 직영급식이라는 표현을 쓰는데 지금 제가 실제로 학교에서 근무하면서 느꼈던 것 중에 하나가 영양사의 인건비 문제가 지금 초등학교나 또 실업계 기숙사가 있는 실업계고등학교 이런 곳에는 아마 영양사의 인건비가 국비로 나가는 걸로 이렇게 알고 있는데, 실제로 위탁이야 위탁업체에서 해결할 문제이지만 학교장이 직영을 하고 있는 학교에 그 영양사의 인건비는 사실은 급식비를 학생들이 내는 것 중에 일부를 인건비로 하고 있기 때문에, 사실은 이것도 기회균등에 위배되는 일이 아니냐 어느 학교는 영양사인건비를 국가에서 부담해 주고 어느 학교는 수요자인 학생들이 내는 급식비에서 부담을 하고 그러는 문제가 발생이 됐는

데 이거에 대한 향후 무슨 의견이 있으면 한번 이 기회에 말씀해 주기 바랍니다.

● 평생교육체육과장 김준철

평생교육체육과장 김준철입니다.

지금 위원님 말씀하신 대로 영양사들 해 주는 학교도 있고 안 해 주는 학교도 있습니다만 저희들이 연구를 해서 앞으로 보완토록 노력하겠습니다.

●곽정수 위원

타 시·도에는 아마 영양사의 인건비만은 우리 국고에서 부담해 주는 그런 시·도가 몇 개 시·도가 있는 걸로 알고 있습니다.

그래서 우리 충청도 그런 체제로 빨리 전환되어야 되지 않을까 그런 뜻에서 말씀을 드렸습니다.

보충질의 마치겠습니다.

●위원장 서수웅

수고하셨습니다.

김병우 위원님 보충질의해 주시기 바랍니다.

●김병우 위원

김병우 위원입니다.

저는 간단 간단한 것 몇 개 질의드리겠습니다.

단위사업 설명자료 4쪽에 보면 세출 개별 요 항이 나오는데 그 앞부분에 각급 학교들의 교육비 예산액이 쪽 보니까 교육비 관련해서는 전체적으로 37억 9,637

만 9,000원이 증액됐는데 유치원부분, 그리고 기타학교 부분은 유독 줄어들었어요. 그 줄어들게 된 이유가 있는지 설명 부탁드립니다.

● 기획관리과장 김장한

기획관리과장 김장한입니다.

아까 제안설명 앞서서 말씀드린 대로 4,5세아 저소득층 유아에 대한 국고지원이 줄어서 유치원 운영비가 줄게 됐습니다.

● 김병우 위원

기타학교부분은

● 기획관리과장 김장한

기타학교도 마찬가지입니다.

● 김병우 위원

감사합니다.

그 다음에 인건비부분 아까 이상일 위원님께서 점검을 해 주셨는데 그 비율뿐 아니라 액수 자체가 줄었네요, 근데 증원이 되거나 이렇게 했을 텐데 어떻게 액수가 줄어들게 된 건지 설명 좀 부탁드립니다.

● 기획관리과장 김장한

기획관리과장 김장한입니다.

인건비 증원분에 대해서는 1회 추경에 반영을 했습니다. 그러다 보면 저희들이 매년 인건비에서 매년 결산결과 이월금 재원을 인건비에서 많이 비중을 차지했습니다만 그러다 보니까 결산 시에 너무 인

건비에서 불용액이 많다 지적을 받고 그래서, 요번에는 인건비의 불용액을 최소화하기 위해서 최대한 향후 소요액을 추산해 가지고 잉여액이 적도록 감액을 시켜서 그렇게 나왔습니다.

● 김병우 위원

그리고 115쪽 그 사회복지사 시범학교 운영 2개 학교가 있는데 중학교 하나, 고등학교 하나인 것 같아요, 그 학교가 구체적으로 어디인지 부탁드립니다.

왜냐하면 88쪽에 보니까 또 초등에 사회복지사 시범학교가 있어요. 근데 88쪽에 보니까 초등인데도 시범적용학교가 청운중, 또 충주예성여고까지 이렇게 되어 있는데 초등에 어떻게 중학교, 고등학교가 1개교씩 포함이 되어 있고 그래서 혹시 중복 아닌지 싶어서 여쭙는 겁니다.

88쪽과 115쪽에 사회복지사 시범학교

● 중등교육과장 안성배

2006년도 사회복지사 시범학교는 3개 학교인데 요 3개 학교 모두 교육인적자원의 특별교부금에 의해서 운영되고 있습니다. 2006년도 시범학교는 연수초등학교, 그리고 용암중학교 그리고 충북인터넷고등학교입니다.

그래서 지금 초·중 합쳐서 3학교인데 여기에 사회복지사 시범학교 운영 2개교는 지금 용암중학교, 인터넷고등학교로 알고 있습니다.



● 김병우 위원

115쪽에는 용암중학교, 인터넷고등학교 이고 그럼 88쪽에 있는 청운중, 충주예성 여고는 어떻게 또 초등에 포함이 되어 있습니까?

● 중등교육과장 안성배

거기에 대해서는 제가 말씀을 드리겠습니다.

물론 초등교육과 소관입니다마는 지난해에 시범학교 끝난 데는 여기에는 시범학교는 아니더라도 지원금은 내려다주고 있는 걸로 알고 있습니다.

● 김병우 위원

끝난 데인데요?

● 중등교육과장 안성배

네

● 김병우 위원

잘 알았습니다.

●곽정수 위원

추가질문 좀 하겠습니다.

교육위원 곽정수입니다.

지금 시범학교가 끝났는데 계속 지원을 해 준다는 얘기는 그때 채용한 사회복지사가 거기 계속 근무한다는 그런 의미입니까?

● 중등교육과장 안성배

예, 그 인건비입니다.

그래서 이것은 저희들 지방채가 아니고 요것은 국고지원금으로 그렇게 하고 있습

니다.

● 곽정수 위원

그럼 시범학교가 끝이 나고 또 그 다음에 다른 학교가 시범학교가 되고 이러다 보면 결국은 우리 도교육청에 사회복지사가 인원적으로 양적으로 많이 팽창을 한다는 예견을 하는 그런 부분인가요?

● 중등교육과장 안성배

지금 현재로써는 그렇게 볼 수 있습니다만 앞으로 어떤 변화가 올지는 아직 저희들도.....

● 곽정수 위원

그럼 이분들에 대해서 지금 향후 무슨 비정규직이 되는 겁니까? 어떻게 계약직이 되는지?

● 초등교육과장 김주환

초등교육과장 김주환입니다.

지금 아까 김병우 위원님께 우리 중등교육과장님이 답변한 것에 대해서 종합적으로 말씀을 드리면 중등교육과에 2개 학교, 초등교육과에 2개 학교 2,000만원씩 이렇게 되어 있는데, 아까 중등과장님 말씀대로 인터넷고등학교하고 용암중학교 중등교육과 소관이 되어 있고 초등 2개는 원봉초등학교하고 연수초등학교해서 이렇게 2개씩 해서 2,000만원씩 각각 되어 있는데, 이것이 사회복지사가 사회복지법인에서 하나씩 지정을 해줘서 그 학교에서 사회복지 연구학교를 하는데 한해 처음에

당해 1년만 했는데 그 이듬해 또 추가 지정을 해줬어요 거기서 재 지정을, 그러니까 내년에도 또 재 지정을 해서 한 명을 더 주면 몰라도 그 학교에 한 명 주면 늘어난다는 보장은 없고 그것만 계속 우리도 운영을 할 형편입니다.

● **곽정수 위원**

그럼 여기 지금 교당 1,300만원은 사용되는 용도가 인건비 용도입니까?

● **초등교육과장 김주환**

거의 그런 쪽으로 보시면 됩니다.

● **곽정수 위원**

그럼 이건 국고지원 사업이에요?

● **초등교육과장 김주환**

예

● **김병우 위원**

그러니까 거기 교육부지정 연구학교당 2,000만원씩이고 그 위에 시범적용학교 청운중, 충주예성여고 1,300만원씩 지원 하는 것은 또 지정입니까?

● **초등교육과장 김주환**

도 지정 쪽으로

● **김병우 위원**

활동하는 건 똑같은 거고요?

● **초등교육과장 김주환**

그렇죠.

● **김병우 위원**

알겠습니다.

● **곽정수 위원**

근데 사회복지사의 배치에 대한 가시적인 효과가 어떤 게 있는지 알려주세요.

● **초등교육과장 김주환**

저희들 연구보고서에 의하면 저소득층 아이들 또 소외받는 어린이들을 중심으로 해서 가정지도 또 학교에서 소외되는 계층에 대한 여러 지도 쪽으로 해서 가시적인 효과를 많이 보고 있다고 저희들이 보고서를 받고 있습니다.

● **곽정수 위원**

당해 교장선생님들도 아주 대단히 도움을 많이 받는 그런 측면으로 해석하면 되겠습니까?

● **초등교육과장 김주환**

네

● **곽정수 위원**

이건 국고지원사업이라면 많은 학교가 혜택을 누릴 수 있도록 하는 것이 좋은 방법인 것 같습니다.

● **초등교육과장 김주환**

저희들도 그렇게 하도록 노력을 하겠습니다.

● **곽정수 위원**

고맙습니다.

● **김병우 위원**

곽정수 위원님께서 보조발언을 해서 논의가 상당히 풍부해 지는 것 같아서 반갑고 좋습니다. 고맙습니다.

관련해서 사회복지사 관련부분은 제 건

해를 말씀드리면 요것이 여기에도 요 사업에도 학생생활 지도차원 지원 이렇게 되어 있고, 그것이 인성교육 차원에서 학교폭력 예방교육 차원에서 청소년상담사라든지 아니면 사회복지사라든지 여기 배움터지킴이도 나왔습니다마는 이런 전문인력들이 학교교육을 지원하는 인력으로 이렇게 점점 더 늘어가면 교육효과도 높아지리라고 저도 그렇게 생각을 하고 지원이 많이 확대되었으면 하는 바램을 가져봅니다.

그리고 아울러서곽정수 위원님께서 보조발언 해 주시니까 저도 아까 곽정수 위원님 보충질의 하실 때 느낀 것 잠깐 첨언하겠습니다.

곽 위원님께서 좋은 대안을 내주셨는데 학교부지가 협소해서 기숙사를 이렇게 지을 수 없는 학교들에 대해서는 정말로 형평성 차원에서도 대안들을 찾아야 되는데, 그 관련해서는 아파트라고 하니까 약간 거리가 먼 것 같은 느낌이 듭니다만 학교 인근에 다세대 주택이나 원룸 같은 것을 이렇게 빌리거나 또는 구입을 해 가지고 대용을 해서 쓰는 것이 대안으로 될 수 있다고 저도 생각을 합니다. 참 좋은 대안이라고 저도 생각을 합니다.

이어서 147쪽에 아까 저도 한번 여쭙었고 다른 위원님들께서도 점검을 하셨습니 다만, 아까 제가 여쭙 때는 지원대상학교

를 위에서 이렇게 지정해서 내렸다고 그랬는데 또 아까 일부 보은과 단양이 빠진 것은 신청을 하지 않아서 그렇다고 말씀을 하셨어요. 그게 이해가 잘 안되는데 어떻게 선정이 되는지 다시 한번 추가설명을 해 주시기 바랍니다. 146쪽, 147쪽요.

● 평생교육체육과장 김준철

평생교육체육과장 김준철입니다.

학교운동부지원 40개교는 국민공단에서 지정되어 내려온 겁니다. 그리고 보은하고 단양은 샤워실 및 탈의실시설 운동부는 저희들이 해서 주는 겁니다. 신청을 받아서 해 주는 겁니다.

● 김병우 위원

그러니까 40개교 지원은 공단에서 지정해서 내려온 거고요.

● 평생교육체육과장 김준철

완전 지정을 해서 내려보냅니다.

● 김병우 위원

잘 알겠습니다.

그 다음에 165쪽 아까 이상일 위원님께서 질의를 해 주셨었는데 그 6억 6,000에 달하는 총 사업비를 교육청에서 집행하지 않고 학교회계전출금으로 편성한 이유는 어떻게 이해해야 되겠습니까?

● 기획관리과장 김장한

기획관리과장 김장한입니다.

김병우 위원님 말씀대로 본청에서 직접

집행하는 것이 맞습니다. 그런데 명사이 월비를 가급적 사업비를 줄이다 보니까 학교회계로 편성을 해서 나중에 집행은 학교에서 도로 신청을 받아 가지고 집행은 도에서 하겠습니다.

● 김병우 위원

알겠습니다.

그 다음에 184쪽, 185쪽에 BTL사업 관련해서 여러 위원님들 관심이나 고심이 마찬가지로입니다마는 이 부분에 대해서 분명히 해야 될 것이 있어서 확인을 하겠습니다.

특히 이 사업들 대상학교를 선정할 때 아까 위원님들이 착안하시는 대로 지역간에 형평성이라든지 요런 것들 감안이 되겠습니다마는 그리고 특히 투자가치가 있느냐 하는 것이 아마 중요한 부분이라고 생각을 합니다.

그래서 집행청에서는 지역의 민원이나 바램이나 염원이 절실하고 간절하기 때문에 마지못해서 떠밀려서 이렇게 한번 내본다는 식이 아니라, 정말로 그것이 적합한 건지 그리고 교육적 투자가치가 있다고 확실하다면 좀더 적극적인 의지를 가지고 도의회에다가도 그것을 주장을 해서 관철을 해야 되지 않겠나 하는 생각이 들고요 우리 위원회도 마찬가지로이겠습니다만, 그래서 지난 5월 달에 도의회에서 삭감한 부분을 다시 이렇게 올릴 때에는 좀

더 적극적인 의지를 가지고 필요성이라든지 그 의미 같은 것을 확실하게 설득을 해내서 이루어지도록 해야 되지 않겠나, 그 부분에 정말로 투자가치라든지 이런 것이 확실히 판단이 되어서 우리 위원회에도 지금 다시 올린 것인지를 확인해 주시기 바랍니다.

● 기획관리국장 신강탁

기획관리국장 답변드리겠습니다.

위원님께서 말씀하신 대로 지난번에 130명 이하인 학교에 대해서는 통과가 되지 않고 폐지가 됐었는데, 이번에는 저희들이 적극적으로 노력을 해서 그런 학교에 대해서 꼭 필요하다 하는 걸 저희들이 주장을 해서 통과되도록 최대한 노력을 하겠습니다.

근데 저희들이 학교를 선정한 이유는 선정기준을 잠깐 말씀드리면 우려를 많이 해 주셨지만 학생수가 증가할 요인이 있든가 또 현재 있는 학생들이 그대로 유지할 수 있는 그런 걸 판단해 가지고 저희들이 우선 선정을 했고, 또 지역적으로 아까 균형적인 그런 말씀을 많이 해 주셨는데 형평을 고려해 가지고 최대한 적은 시·군을 많이 할 수 있는 방안이 있으면 고려도 저희들이 했습니다.

그리고 부지여건상 꼭 필요한 학교도 있습니다마는 부지가 부족해서 할 수 없는 학교도 다소 나오기도 하기 때문에 그

런데 대해서는 아직까지는 별도의 부지를 마련하기가 힘들어서 부지여건이 가능한 학교중심으로 선정했고, 또 각종 지정종목이라든가 이런 체육활동 하는 학생들에 지장이 없도록 그런 학교를 대상으로 선정을 했기 때문에 그런 걸 저희들이 충분히 설명을 사전에 한다든가 노력을 해서 요번에 통과되도록 그렇게 노력을 하겠습니다.

● 김병우 위원

잘 알겠습니다.

그 다음에 사항별설명서 425쪽 명시이월사업조서 중에 지난 제1회 추경에 반영을 했다가 유휴교실이 내년도에 난다고 해서 사업추진이 불가해서 이렇게 이월시키는 그 3개 학교 샤워실, 탈의실 있는데 그러면 이거는 예측을 잘못된 것이었습니까? 유휴교실이 나지도 않는데 1차 추경에 했던 건가요?

● 평생교육체육과장 김준철

평생교육체육과장 김준철입니다.

3개 고등학교 학생용 샤워실 및 탈의실 미 착공 및 사유를 말씀드리겠습니다.

학생용 샤워실 및 탈의실 설치사업 대상학교 수요조사가 2005년도 12월에 실시됐는데 예산은 2006년도 1회 추경예산으로 편성하였습니다.

2005년도 수요조사 당시 올해 유휴교실을 확보할 수 있는 것으로 예상했던 3학

교 고등학교에서 올해 유휴교실을 확보하지 못해 가지고 저희들이 착공하지 못했습니다.

● 김병우 위원

예측이 약간 빗나갔단 말씀이죠.

● 평생교육체육과장 김준철

예

● 김병우 위원

그러면 2007년도에는 확실히

● 평생교육체육과장 김준철

2007년도에 사업을 이월해서 실시하겠습니다.

● 김병우 위원

유휴교실이 나는 것이 확실합니까?

● 평생교육체육과장 김준철

예

● 김병우 위원

그리고 428쪽에 진천 문백초등학교 다목적교실 저도 그 학교 한번 가봤습니다만 그 학교 다목적교실은 군에서 지어주는 거라고 그랬나요?

● 기획관리과장 김장한

기획관리과장 김장한입니다.

내년도 도민체전이 진천에서 유치되어 가지고 시행해서 군에서 군비 5억, 도비 5억, 행정자치부 4억 그렇게 해서 14억 지원해 줘 가지고 체육관 겸 강당을 짓는 겁니다.

● 김병우 위원

그러니까 체전용으로 국비나 도비는 확정이 됐는데 군비가 확정이 안되어 가지고

● 기획관리과장 김장한

전체 확정 됐습니다. 그래서 국고까지도 확정 됐습니다, 국비까지도.

● 김병우 위원

그러니까 군의 보조금도 확정이.....

● 기획관리과장 김장한

14억이 되어 가지고 공문이 왔습니다.

● 김병우 위원

내년엔 확실히 지을 것 같다는 말씀이죠.

● 기획관리과장 김장한

네, 내년에 이월시켜 가지고 내년 초에 바로 설계에 들어가 가지고 집행하면 됩니다.

● 김병우 위원

잘 알겠습니다.

이상입니다.

● 위원장 서수웅

더 질의하실 위원님 안계십니까?

네, 김부웅 위원님

● 간사 김부웅

시간이 많이 됐기 때문에 한 가지만 말씀 좀 드리고서, 우리 충청북도 체육을 책임지는 사람들이 그늘에서 많이 계시는데 그 중에 특히 순회코치 그분들에 대한 대우문제 때문에 조금 제가 말씀드리려고 합니다.

제가 행감 때하고 요전 예산심의 때도 말씀을 드렸습시다만 요번 추경에도 없고 내년도 본예산에도 계상이 안되어 있고 그래서 좀 안타까워서 말씀드립니다.

그 순회코치들 여비문제입니다. 그 순회코치들이 대개 여비를 계상한 걸 뽑아 보니까 1인당 약 100만원 내외입니다. 그런데 100만원 내외라면 학교장의 여비보다 더 많이 돼요. 그러다 보니까 학교에서 그 코치들이 여비를 타려면 참말로 죽을 지경인 거죠 가서 출장 좀 가야겠습시다. 이 소리를 못하고 자꾸 주저주저 하다 보니까 사기가 엉망입니다.

그래서 순회코치들 여비를 해당 소속학교에다 떠밀지 말고 교육청에서 확보를 해서 그 사람들 어차피 이 일이 당해 학교의 일만 하는 게 아니라 교육청의 일을 하거든요. 그래서 소년체전이라든지 전국체전 이런데 출장 또 관외로 나가는 전지훈련 이런 때 여비가 상당히 필요한데 이런 여비를 교장선생님들이 선뜻 내려고 안합니다. 그러다 보니까 그 사람들의 사기가 문제가 되는데 평생교육체육과에서 여비를 확보할 용의가 없습니까?

● 기획관리과장 김장한

기획관리과장 김장한입니다.

위원님 말씀대로 체육코치에 대해서는 별도 여비는 저희들이 반영을 학교운영비 총액교부에 별도 반영은 안했습니다만,

체육코치에 대한 처우개선은 매년 보수인상도 해 주고 금년에는 교육감님께서 특별히 관심을 가지셔 가지고 우수선수 육성 코치에게는 해외연수 기회까지도 주시고 했는데, 저희들이 내년도에는 운동부 육성으로 해서 학교운영비가 많이 집행된 학교 500만원 이상 집행된 학교에는 집행액에 대한 인센티브로 16억을 예산에서 특별 지원을 해 줄 것입니다.

그래서 그 부분에서 예산 지원되는 부분에서 코치여비를 가급적 일부라도 반영될 수 있도록 행정지도를 하겠습니다.

● 간사 김부웅

언뜻 들으면 되는 것 같은데 그게 또 세부적으로 들어가면 코치들이 상당히 곤란한 부분이 출장명령을 못 받아야 가서 자꾸 가야 돼, 저도 일선에 있을 때 그랬습니다. 자꾸 가야 되는 거야 왜 자꾸 너만 불러 가냐, 왜 그러냐면 행정실에서는 교장선생님 자꾸 나가는데 문제 있어요, 왜 거기 상당히 많은 부분 여비가 나가니까 월, 그래서 그거는 이참에 평생체육과에서 확보를 하시든지 아니면 지역교육청에서 확보하시든지 그래서 여비문제를 확실하게 해 주는 게 그 사람들 사기를 올리는 그런 생각이 들어서 말씀을 드렸습니다. 본예산에 안됐으면 추경에라도 계상해 주시기 부탁을 드리겠습니다. 이상입니다.

● 위원장 서수웅

더 질의하실 위원님 안계십니까?

(“없습니다.” 하는 위원 있음)

더 이상 질의가 없으므로 질의 및 답변을 종결하겠습니다.

이어서 본 추경예산안에 대한 계수조정을 하도록 하겠습니다.

시간이 많이 갔습니다마는 원활한 계수조정을 위해서 아주 잠시 정회를 하겠습니다.

정회를 선포합니다.

(12시 28분 정회)

(12시 32분 속개)

● 위원장 서수웅

의석을 정돈하여 주시기 바랍니다.

회의속개를 선포합니다.

본 추경예산안에 대한 계수조정 결과 2006년도제2회충청북도교육비특별회계세입·세출추가경정예산안을 원안대로 의결하고자 하는데 이에 대하여 이의 없으십니까?

(“없습니다.” 하는 위원 있음)

네, 이의가 없으므로 의사일정 제1항 2006년도제2회충청북도교육비특별회계세입·세출추가경정예산안은 원안대로 하여 세입·세출예산 각각 1조 2,393억 4,833만 5,000원과 채무부담행위액은 754억 9,044만 7,000원으로 의결되었음을 선포합니다.

[제197회-제2차 예·결산소위원회]

그 동안 소위원회 운영에 적극 협조해 주시고 심도 있게 예산을 심사해 주신 동료 위원님들께 감사의 말씀을 드리며, 또한 추경예산안 편성에서부터 위원님들 질의에 성실히 답변에 임해 주신 집행기관

관계자님께도 감사의 말씀을 드립니다.  
이상으로 제2차 예산·결산소위원회 산회를 선포합니다.  
감사합니다.

(12시 33분 산회)

0 출석위원 : 5명

위원장 서수웅, 간사 김부웅,  
위원곽정수, 김병우, 이상일.

0 출석공무원 : 13명

교육국장 박의상, 기획관리국장 신강탁, 공보감사담당관 음영호,  
혁신복지담당관 구명희, 초등교육과장 김주환, 중등교육과장 김주환,  
과학실업교육과장 정찬구, 교육정보화과장 이재신, 평생교육체육과장 김준철,  
총무과장 신건환, 기획관리과장 김장한, 학교운영지원과장 신용건,  
시설과장 안세열.



제197회 충청북도교육위원회 임시회 예산·결산  
소위원회 회의록을 위와 같이 작성하고 아래와  
같이 서명함.

2006. 12. .

위원장

서수웅





(별첨 1)

## 예산·결산소위원회 의사일정(안)

제197회 충청북도교육위원회(임시회)

일 시	부 의 안 건	비 고
'06. 11. 21. (화)  본회의 종료 후	[제1차 예산·결산소위원회]  1. 위원장 선출의 건 2. 간사 선출의 건 3. 의사일정 결정의 건	
'06. 11. 22. (수)  10:00	[제2차 예산·결산소위원회]  1. 2006년도 제2회 충청북도교육비특별회계 세입·세출 추가경정 예산안	

